



โครงการการปฏิบัติงานสหกิจศึกษา

พัฒนาเว็บไซต์ระบบแจ้งซ่อมออนไลน์มหาวิทยาลัยเทคโนโลยีราชมงคลอีสาน

โดย

นาย กฤษณ์ย์ เอื้อนกระโทก รหัสนักศึกษา 5940505419

นาย ธวัชชัย ฉัตรกระโทก รหัสนักศึกษา 5940505425

หลักสูตรบริหารธุรกิจบัณฑิต สาขาวิชาคอมพิวเตอร์ธุรกิจ

คณะวิทยาการจัดการ มหาวิทยาลัยราชภัฏนครราชสีมา

ภาคเรียนที่ 2 ปีการศึกษา 2562

กิตติกรรมประกาศ

การที่ผู้จัดทำได้มีการพัฒนาเว็บไซต์ระบบแจ้งซ่อมออนไลน์ ด้วยระบบการจัดการเนื้อหาของเว็บไซต์ Content Management System : CMS โดยใช้ wordpress เพื่อมาจัดการปัญหาที่เกิดขึ้นจะช่วยอำนวยความสะดวกบุคลากรในมหาวิทยาลัยเทคโนโลยีราชมงคลอีสาน เช่น การทราบถึงคิวของการแจ้งซ่อม ทราบถึงสถานะการแจ้งซ่อม จากคุณสมบัติดังกล่าว สามารถช่วยให้มีระบบแจ้งซ่อมออนไลน์ มีความสะดวกมากขึ้นในการทำงานของบุคลากรในมหาวิทยาลัยเทคโนโลยีราชมงคลอีสานการพัฒนาเว็บไซต์ของนักศึกษาคณะวิทยาการจัดการ มหาวิทยาลัยราชภัฏนครราชสีมาสำเร็จลุล่วงได้ด้วยความอนุเคราะห์ จาก ดร.เจนจิรา อักษรพิมพ์ อ.ศิววิษณุ จันอรัญ และ อ.เอกชัย ปานมาก ผู้ให้ความกรุณาเป็นที่ปรึกษารวมถึงบุคลากรในแผนกวิศวกรรมเครือข่าย มหาวิทยาลัยเทคโนโลยีราชมงคลอีสานที่คอยให้ความช่วยเหลือและให้คำปรึกษาตลอดการทำงานคือ นาย มงคลทองคำ ตำแหน่ง วิศวกรและนาย พลากร ชาญสูงเนิน ตำแหน่งงาน วิศวกร ที่ให้คำแนะนำข้อคิดพร้อมให้ความช่วยเหลือในด้านต่าง ๆ และแนวทางการทำที่ถูกต้องตามระเบียบวิธีจึงทำให้การทำโครงการสหกิจศึกษาฉบับนี้เสร็จสมบูรณ์ไปด้วยดีคณะผู้จัดทำโครงการสหกิจศึกษาจึงขอขอบพระคุณเป็นอย่างสูง ขอขอบพระคุณมหาวิทยาลัยเทคโนโลยีราชมงคลอีสาน ที่เอื้อเฟื้อสถานที่สำหรับการทำโครงการสหกิจศึกษาให้ครั้งนี้ผู้จัดทำ ขอขอบพระคุณผู้ที่มีส่วนเกี่ยวข้องทุกท่านที่มีส่วนร่วมในการให้ข้อมูลเป็นที่ปรึกษาใน การทำรายงานฉบับนี้จนเสร็จสมบูรณ์ตลอดจนให้การดูแลและให้ความเข้าใจเกี่ยวกับชีวิตของการทำงานจริง ข้าพเจ้าขอขอบคุณ ไว้ ณ ที่ นี้

คณะผู้จัดทำ

ชื่อเรื่อง	พัฒนาเว็บไซต์ระบบแจ้งซ่อมออนไลน์มหาวิทยาลัยเทคโนโลยีราชมงคล อีสาน
ผู้จัดทำ	นาย กฤษณ์ย์ เอื้อนกระโทก รหัส 5940505419 นาย ธวัชชัย ฉัตรกระโทก รหัส 5940505425
อาจารย์ที่ปรึกษา	อ.ศิววิษญ์ จันอรัญญ์ , อ.เอกชัย ปานมาก
ปริญญา	บริหารธุรกิจบัณฑิต (บธ.บ.) สาขาคอมพิวเตอร์ธุรกิจ
ปีการศึกษา	2562

บทคัดย่อ

โครงการการปฏิบัติงานสหกิจศึกษาการพัฒนาเว็บไซต์ระบบบริหารจัดการข่าวประชาสัมพันธ์ และกิจกรรมของมหาวิทยาลัยเทคโนโลยีราชมงคลอีสาน มีวัตถุประสงค์เพื่อให้มีระบบแจ้งซ่อมออนไลน์ที่บุคลากรสามารถเข้าถึงได้ง่าย ทราบถึงสถานะการแจ้งซ่อมและทราบถึงคิวการแจ้งซ่อมอย่างถูกต้อง

ในการพัฒนาเว็บไซต์ระบบดังกล่าวเพื่อใช้ในการประชาสัมพันธ์ข่าวสารและกิจกรรม ด้วยระบบการจัดการเนื้อหาของเว็บไซต์ Content Management System : CMS โดยใช้ wordpress ซึ่งมีขอบเขตในการทำงานของโปรแกรม คือ สามารถสมัครสมาชิก สามารถลงข้อมูลแจ้งซ่อมและกำหนดสิทธิ์ให้กับผู้ใช้งาน

สารบัญเรื่อง

เรื่อง	หน้า
กิตติกรรมประกาศ	ก
บทคัดย่อ	ข
สารบัญเรื่อง	ค
สารบัญตาราง	จ
สารบัญรูปภาพ	ฉ
บทที่ 1 บทนำ	1
1.ความเป็นมาและความสำคัญ	1
2.วัตถุประสงค์ของโครงการการปฏิบัติงาน	1
3.ขอบเขตการดำเนินโครงการการปฏิบัติงาน	1
4. ประโยชน์ที่คาดว่าจะสถานประกอบการได้รับ	2
บทที่ 2 ข้อมูลสถานประกอบการและเอกสารที่เกี่ยวข้อง	3
2.1 รายละเอียดเกี่ยวกับสถานประกอบการ	3
ชื่อและที่ตั้ง ของสถานประกอบการ	3
ลักษณะการประกอบการ ผลิตผล หรือการให้บริการหลักขององค์กร	3
ตำแหน่งและลักษณะงานที่นักศึกษาได้รับมอบหมายให้รับผิดชอบ	4
พนักงานที่ปรึกษาและตำแหน่งงานของพนักงานที่ปรึกษา	4
2.2 แนวคิดทฤษฎีที่เกี่ยวข้อง	4
แนวคิดที่เกี่ยวข้องกับการแจ้งซ่อมออนไลน์	4
เครื่องมือที่ใช้ในการดำเนินงาน	4
บทที่ 3 วิธีการดำเนินการโครงการการปฏิบัติงาน	5
3.1 ขั้นตอนการดำเนินโครงการ	5
3.2 กรอบแนวคิดการพัฒนาโครงการ	5
3.3 สถาปัตยกรรมของระบบ	6
3.4เครื่องมือที่ใช้ในการดำเนินโครงการ	12
3.5 ประเมินประสิทธิภาพ	12

สารบัญเรื่อง(ต่อ)

เรื่อง	หน้า
บทที่ 4 ผลการดำเนินโครงการการปฏิบัติงาน	14
4.1 วิธีการใช้งานโปรแกรม	17
4.2 ผลการดำเนินงานโครงการ	18
4.3 ผลการปฏิบัติงานที่ได้รับมอบหมาย (นอกเหนือจากการทำโครงการ)	24
บทที่ 5 สรุปผลการศึกษาและข้อเสนอแนะ	25
5.1 สรุปผลการศึกษา	25
5.2 อุปสรรค	25
5.3 ข้อเสนอแนะสำหรับผู้พัฒนาระบบและผู้ใช้งาน	25
บรรณานุกรม	ณ
ภาคผนวก	
ประวัติผู้จัดทำ	

สารบัญตาราง

	หน้า
ตารางที่ 4.1 แสดงปุ่มมาตรฐานหน้าจอข้อมูลการลงทะเบียน	13
ตารางที่ 4.2 แสดงปุ่มมาตรฐานหน้าจอข้อมูลเข้าสู่ระบบ	13
ตารางที่ 4.3 แสดงปุ่มมาตรฐานหน้าจอข้อมูลแจ้งซ่อม	13

สารบัญรูปภาพ

	หน้า
ภาพที่ 3.1 Flowchat ระบบผู้ใช้งาน	6
ภาพที่ 3.2 Flowchart ระบบผู้ดูแลระบบ	7
ภาพที่ 3.3 Flowchart ระบบกำหนดสิทธิ์ให้กับผู้ใช้งาน	8
ภาพที่ 3.4 Flowchart ระบบสมัครสมาชิก	9
ภาพที่ 3.5 Flowchart ของระบบแจ้งซ่อมออนไลน์ของมหาวิทยาลัยเทคโนโลยีราชมงคลอีสาน	10
ภาพที่ 3.6 ER-Diagram ของระบบแจ้งซ่อมออนไลน์ของมหาวิทยาลัยเทคโนโลยีราชมงคลอีสาน	11
ภาพที่ 4.1 สมัครผู้ใช้งาน	14
ภาพที่ 4.2 เข้าสู่ระบบ (Login)	15
ภาพที่ 4.3 แจ้งซ่อม	16
ภาพที่ 4.4 นโยบายการใช้บริการ	17
ภาพที่ 4.5 เข้าสู่ระบบ (Login)	17
ภาพที่ 4.6 เปลี่ยนสถานะสิทธิ์การแจ้งซ่อม	18
ภาพที่ 4.7 เปลี่ยนสถานะสิทธิ์การแจ้งซ่อม	20
ภาพที่ 4.6 ซ่อมดูแลรักษาคอมพิวเตอร์และลงโปรแกรม	20

บทที่ 1

บทนำ

1.ความเป็นมาและความสำคัญ

มหาวิทยาลัยเทคโนโลยีราชมงคลธัญบุรีโดยมีการให้บริการด้านสารสนเทศและการแจ้งซ่อมให้กับบุคลากรและหน่วยงานภายในเพื่อดูแลรักษาซ่อมบำรุงคอมพิวเตอร์ที่เกิดปัญหาตามที่ถูกใช้งานนั้นแจ้งเข้ามาใช้บริการเพื่อให้คอมพิวเตอร์นำกลับไปใช้งานได้งานอย่างมีประสิทธิภาพ

โดยในการดำเนินงานที่ผ่านมาของมหาวิทยาลัยเทคโนโลยีราชมงคลธัญบุรีเป็นการแจ้งซ่อมด้วยระบบเอกสารทำให้ข้อมูลที่จัดเก็บค้นหาได้ยากและเปลืองเนื้อที่การจัดเก็บเนื่องจากมีเอกสารสูญหายได้และยังเรียกดูประวัติย้อนหลังได้ยากและมีคิวการทำงานที่ไม่เป็นระบบและการโทรแจ้งเพื่อรับคิวงานให้บริการซ่อม ปัญหาพบว่าผู้ใช้บริการไม่ได้รับความสะดวกรวดเร็วในการแจ้งซ่อม ไม่ทราบถึงรายละเอียดการแจ้งซ่อมเพียงพอ ไม่สามารถทราบสถานะการซ่อมได้ ซึ่งต้องโทรมาสอบถามความคืบหน้าการซ่อมเป็นระยะ

จากปัญหาดังกล่าวคณะผู้จัดทำมีความสนใจที่จะพัฒนาระบบแจ้งซ่อมออนไลน์มหาวิทยาลัยเทคโนโลยีราชมงคลธัญบุรีเพื่อแก้ปัญหาดังกล่าวที่เกิดจากการแจ้งซ่อมออนไลน์และเพื่อแก้ปัญหาการแจ้งซ่อมด้วยระบบเอกสารซึ่งเกิดความล่าช้าและสิ้นเปลือง ทรัพยากร มาเป็นรูปแบบออนไลน์ที่สามารถเข้าถึงได้ง่ายและใช้งานได้อย่างสะดวกรวดเร็วยิ่งขึ้น

2.วัตถุประสงค์ของโครงการการปฏิบัติงาน

- 1.เพื่อพัฒนาระบบแจ้งซ่อมออนไลน์ของมหาวิทยาลัยเทคโนโลยีราชมงคลธัญบุรี

3.ขอบเขตการดำเนินโครงการการปฏิบัติงาน

มหาวิทยาลัยเทคโนโลยีราชมงคลธัญบุรี ตั้งอยู่ที่ 744 ถ.สุรนารายณ์ ต.ในเมือง อ.เมือง จ.นครราชสีมา 30000 โดยกำหนดขอบเขตของระบบการแจ้งซ่อมออนไลน์ของมหาวิทยาลัยเทคโนโลยีราชมงคลธัญบุรี พัฒนาระบบด้วย โดยคณะผู้จัดทำได้กำหนดขอบเขตของการพัฒนาระบบแจ้งซ่อมออนไลน์ ดังนี้

3.1ด้านผู้ใช้งาน

- 3.1.1 ผู้ที่สมัครใช้งานต้องเป็นบุคลากรของมหาวิทยาลัยเทคโนโลยีราชมงคลธัญบุรีเท่านั้น
- 3.1.2 ผู้ใช้งานต้องใช้อีเมลล์ภายในของทางมหาวิทยาลัยเทคโนโลยีราชมงคลธัญบุรีในการล็อกอินเท่านั้น

3.1.3 ผู้ใช้งานครั้งแรกต้องสมัครสมาชิกเพื่อขอใช้สิทธิ์ในการแจ้งซ่อมก่อนเข้าใช้งาน(สมัครเพียง1 ครั้ง)

3.1.4 หลังจากสมัครสมาชิกแล้วผู้ใช้งานต้องได้รับการยืนยันสิทธิ์จากผู้ดูแลระบบก่อนถึงสามารถแจ้งซ่อมได้

3.2. ผู้ดูแลระบบ

3.2.1 ผู้ดูแลสามารถ เพิ่ม ลบ แก้ไขข้อมูล และปรับสถานะการแจ้งซ่อมออนไลน์ได้

3.2.2 ผู้ดูแลระบบสามารถยืนยันสิทธิ์ในการแจ้งซ่อมให้กับผู้ใช้งาน

3.3 ด้านความสามารถของระบบแจ้งซ่อมออนไลน์มหาวิทยาลัยเทคโนโลยีราชมงคลอีสาน

3.3.1 สามารถเรียกดูประวัติการแจ้งซ่อมออนไลน์ย้อนหลังได้

3.3.2 สามารถจัดการการเรียงคิวที่ถูกต้องในการแจ้งซ่อมออนไลน์ได้

3.3.3 สามารถระบุสถานะการแจ้งซ่อมออนไลน์ได้

4. ประโยชน์ที่คาดว่าสถานประกอบการได้รับ

1.ทางมหาวิทยาลัยเทคโนโลยีราชมงคลอีสานได้มีระบบแจ้งซ่อมออนไลน์ที่มีประสิทธิภาพมากขึ้น

บทที่ 2

ข้อมูลสถานประกอบการและเอกสารที่เกี่ยวข้อง

โครงการการปฏิบัติงานสหกิจศึกษา เรื่อง พัฒนาเว็บไซต์ระบบแจ้งซ่อมออนไลน์ของมหาวิทยาลัยเทคโนโลยีราชมงคลธัญบุรี คณะผู้จัดทำได้ศึกษาแนวคิด ทฤษฎี ข้อมูลของสถานประกอบการ และลักษณะการประกอบการ โดยนำเสนอเป็นประเด็นดังต่อไปนี้

2.1 รายละเอียดเกี่ยวกับสถานประกอบการ

2.1.1 ชื่อและที่ตั้ง ของสถานประกอบการ

2.1.2 ลักษณะการประกอบการ ผลิตผล หรือการให้บริการหลักขององค์กร

2.1.3 ตำแหน่งและลักษณะงานที่นักศึกษาได้รับมอบหมายให้รับผิดชอบ

2.1.4 พนักงานที่ปรึกษาและตำแหน่งงานของพนักงานที่ปรึกษา

2.2 แนวคิดทฤษฎีที่เกี่ยวข้อง

2.2.1 แนวคิดที่เกี่ยวข้องกับการแจ้งซ่อมออนไลน์

2.2.2 เครื่องมือที่ใช้ในการดำเนินงาน

2.1รายละเอียดเกี่ยวกับสถานประกอบการ

2.1.1 ชื่อและที่ตั้ง ของสถานประกอบการ

มหาวิทยาลัยเทคโนโลยีราชมงคลธัญบุรี เลขที่ 744 ถนนสุรนารายณ์ ตำบลในเมือง อำเภอเมือง

จังหวัดนครราชสีมา 30000 โทรศัพท์ 044-233000 ต่อ2882

2.1.2 ลักษณะการประกอบการ ผลิตผล หรือการให้บริการหลักขององค์กร

- 1.บริการซ่อมบำรุงให้คำปรึกษาเกี่ยวกับคอมพิวเตอร์
- 2.บริการโครงข่ายคอมพิวเตอร์ เครือข่ายแบบไร้สาย
- 3.บริการสมาชิกอินเทอร์เน็ต
- 4.บริการอิเล็กทรอนิกส์เมลล์
- 5.บริการเครือข่ายเสมือนจริง (RMUTI-VPN)

2.1.3 ตำแหน่งและลักษณะงานที่นักศึกษาได้รับมอบหมายให้รับผิดชอบ

ตำแหน่งงาน นักวิชาการคอมพิวเตอร์ ลักษณะงานที่ปฏิบัติ คือ พัฒนาระบบแจ้งซ่อมออนไลน์และดูแลซ่อมบำรุงคอมพิวเตอร์

2.1.4 พนักงานที่ปรึกษาและตำแหน่งงานของพนักงานที่ปรึกษา

พนักงานที่ปรึกษา นายมงคล ทองคำ ตำแหน่งงาน วิศวกร

พนักงานที่ปรึกษา นายพลากร ชาญสูงเนิน ตำแหน่งงาน วิศวกร

2.2 แนวคิดทฤษฎีที่เกี่ยวข้อง

โครงการปฏิบัติงานสหกิจศึกษา เรื่องพัฒนาเว็บไซต์ระบบแจ้งซ่อมออนไลน์มหาวิทยาลัยเทคโนโลยีราชมงคลอีสานทางคณะผู้ศึกษาได้ศึกษาแนวคิดและทฤษฎี ดังนี้

2.2.1 แนวคิดที่เกี่ยวข้องกับการแจ้งซ่อมออนไลน์

แจ้งซ่อมคอมพิวเตอร์ฮาร์ดแวร์และซอฟต์แวร์ หมายถึง การค้นหาเครื่องและอุปกรณ์คอมพิวเตอร์ที่ผู้ใช้งานทำการแจ้งปัญหาเข้ามา

รายการแจ้งซ่อม หมายถึง เครื่องหรืออุปกรณ์คอมพิวเตอร์ที่ได้แจ้งปัญหาว่าเกิดปัญหาใดผู้ใช้งานท่านใดแจ้งเข้ามา แจ้งเข้ามาเวลาใดและสถานะของการซ่อม ณ ตอนนี้อยู่ในสถานะใด(ภาสกร ปาละกุล,2552)

2.2.2 เครื่องมือที่ใช้ในการดำเนินงาน

WordPress version 5.2.4เป็น CMS (Contents Management System) ที่ได้รับความนิยมอย่างสูงจากผู้ใช้งานทั่วโลกจนถึงผู้ใช้งานคนไทย เหมาะสำหรับการนำมาสร้างเว็บไซต์ส่วนตัว สำนักงาน หรือแม้กระทั่งเว็บไซต์ขนาดใหญ่ ๆ ได้พัฒนามาจาก WordPress ซึ่งเป็นที่นิยมเป็นอย่างมากเพราะว่า WordPress มีระบบการจัดการที่ง่ายและสะดวกต่อการใช้งาน โดยมีความง่ายตั้งแต่การติดตั้ง รวมถึงการเขียนบล็อกหรือการเปลี่ยนรูปแบบของบล็อกหรือเว็บไซต์ ทำให้ผู้พัฒนาใหม่ใช้งานได้ง่าย รวมถึงมีความปลอดภัยที่น่าเชื่อถือ มีการอัปเดตเวอร์ชันใหม่ ๆ อยู่อย่างต่อเนื่อง ด้วยความเป็น OpenSource ของ WordPress จึงทำให้มีนักพัฒนาสร้าง Plugin (ปลั๊กอิน) รูปแบบของบล็อก (theme) อย่างมากมาย

บทที่ 3

วิธีการดำเนินการโครงการการปฏิบัติงาน

3.1 ขั้นตอนการดำเนินโครงการ

ขั้นตอนที่ 1 ศึกษาค้นหาข้อมูลต่าง ๆ เกี่ยวกับเรื่องรายละเอียดของระบบแจ้งซ่อมออนไลน์

ขั้นตอนที่ 2 วางแผนการออกแบบระบบหน้าเว็บไซต์

ขั้นตอนที่ 3 ดำเนินเขียนเว็บแอปพลิเคชัน โดย WordPress เพื่อจัดทำระบบแจ้งซ่อมออนไลน์ของมหาวิทยาลัยเทคโนโลยีราชมงคลอีสาน

3.2 กรอบแนวคิดการพัฒนาโครงการ

การทำงานของระบบงานได้มีการพัฒนาจากระบบเดิมการแจ้งซ่อมเป็นการแจ้งซ่อมด้วยระบบเอกสารทำให้ข้อมูลที่จัดเก็บค้นหาได้ยากและเปลืองเนื้อที่การจัดเก็บเนื่องจากมีเอกสารสูญหายได้และยังเรียกดูประวัติย้อนหลังได้ยากและมีคิวการทำงานที่ไม่เป็นระบบ ไม่ทราบถึงรายละเอียดการแจ้งซ่อมเพียงพอ ไม่สามารถทราบสถานะการซ่อมได้ ซึ่งต้องโทรมาสอบถามความคืบหน้าการซ่อมเป็นระยะจึงมีแนวคิดในการพัฒนาเว็บไซต์ระบบแจ้งซ่อมออนไลน์ของมหาวิทยาลัยเทคโนโลยีราชมงคลอีสาน เพื่อแก้ปัญหาดังกล่าวให้มีความถูกต้องในการแจ้งซ่อมออนไลน์แก่ผู้ที่มาใช้บริการ รวมถึงลดปัญหาด้านการจัดเก็บข้อมูล

3.2.1 ด้านเข้าสู่ระบบ

3.2.1.1. สมัครสมาชิก(สำหรับผู้ใช้งานที่ยังไม่ได้สมัครสมาชิก)

3.2.1.2 กรอกข้อมูลผู้ใช้งาน รหัสผ่าน

3.2.1.3 ลงชื่อเข้าใช้ (Login)

3.2.1.4 ใช้งานระบบ

3.2.2 ด้านการจัดเก็บข้อมูล

3.2.2.1. ระบบสามารถบันทึกข้อมูล ผู้ใช้งาน อีเมล ชื่อ-สกุล รหัสผ่าน เบอร์โทร

3.2.2.2. ระบบสามารถบันทึกข้อมูล แจ้งซ่อมออนไลน์ เช่น ชื่อผู้แจ้งซ่อม ปัญหา

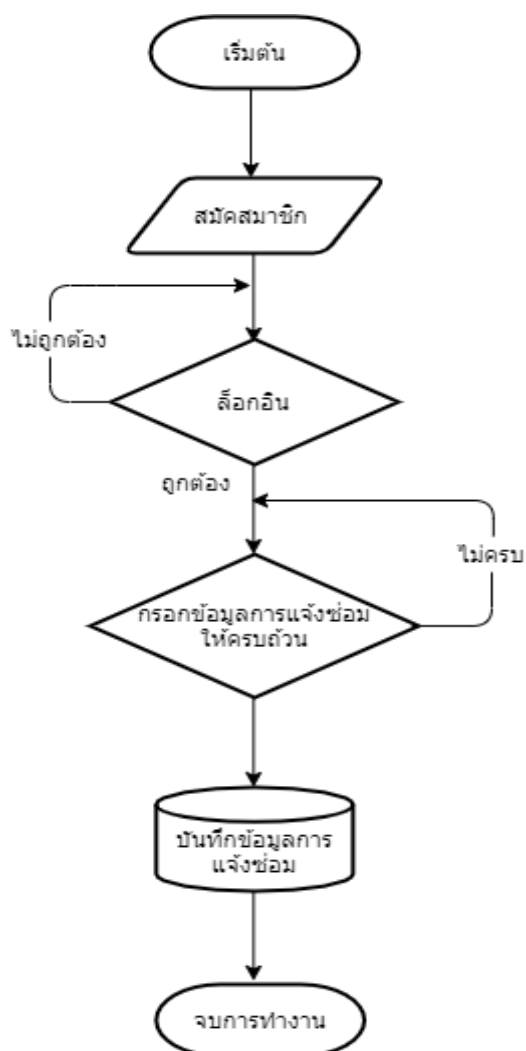
เบื้องต้น รายละเอียดของปัญหา ประเภท เบอร์โทร

3) ด้านการค้นหา/แก้ไข

1. ระบบสามารถค้นหา แก้ไข ข้อมูลผู้ใช้งาน เช่น อีเมล ชื่อ-สกุล รหัสผ่าน เบอร์โทร
2. ระบบสามารถค้นหา แก้ไข แจ้งซ่อมออนไลน์ เช่น ชื่อผู้แจ้งซ่อม ปัญหาเบื้องต้น รายละเอียดของปัญหา ประเภท เบอร์โทร

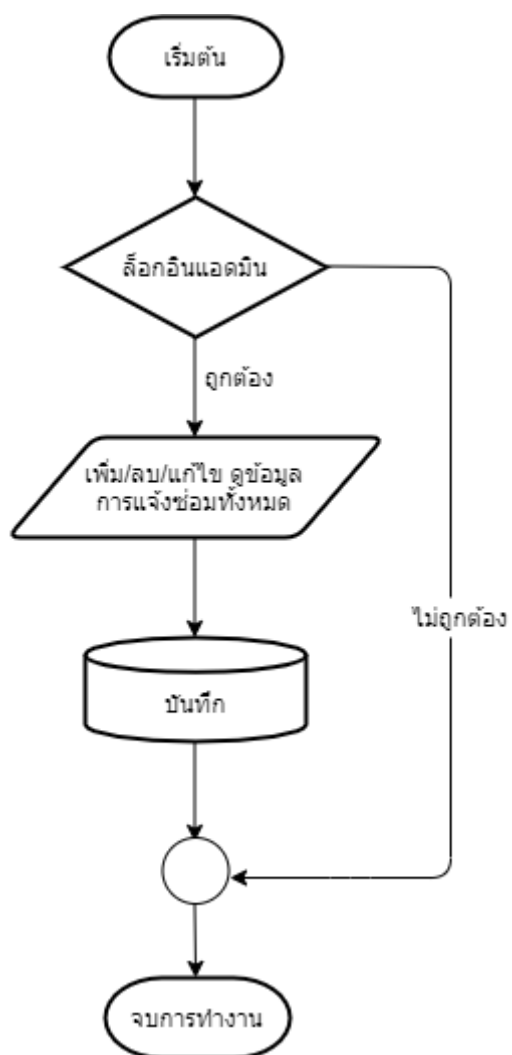
3.3 สถาปัตยกรรมของระบบ

Flowchat ระบบผู้ใช้งาน



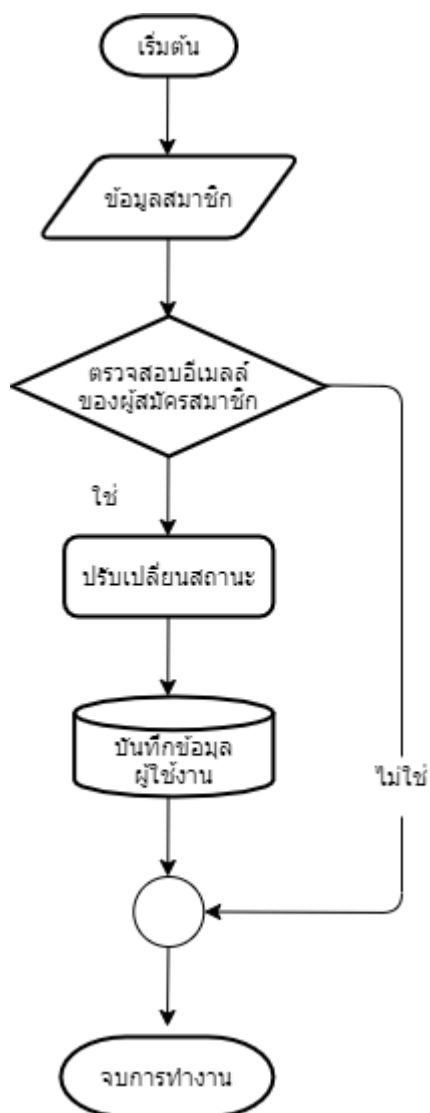
ภาพที่ 3.1 Flowchat ระบบผู้ใช้งาน

Flowchart ระบบผู้ดูแลระบบ



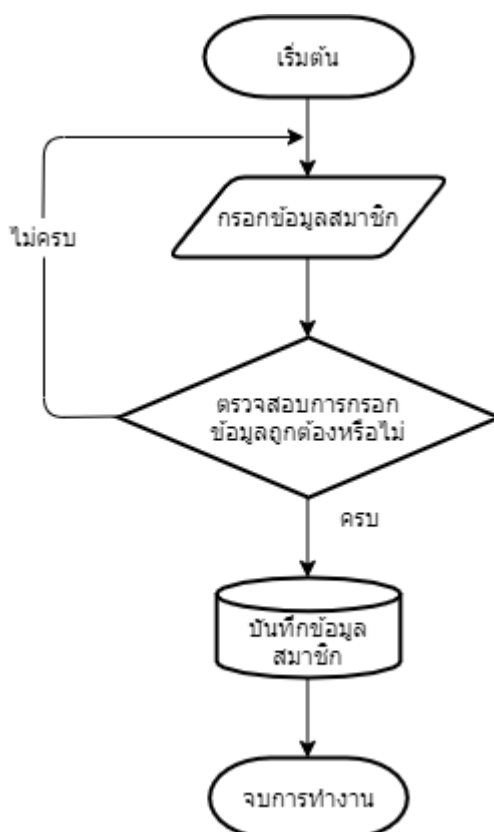
ภาพที่ 3.2 Flowchart ระบบผู้ดูแลระบบ

Flowchart ระบบกำหนดสิทธิ์ให้กับผู้ใช้งาน



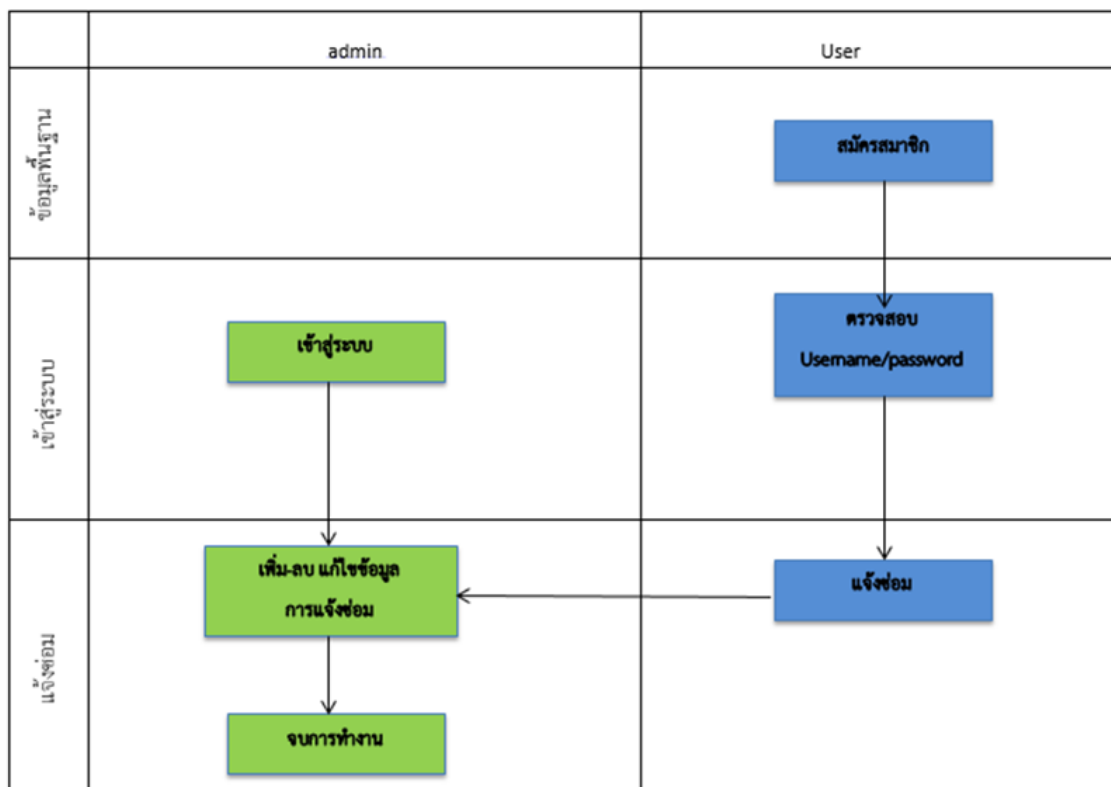
ภาพที่ 3.3 Flowchart ระบบกำหนดสิทธิ์ให้กับผู้ใช้งาน

Flowchart ระบบสมัครสมาชิก



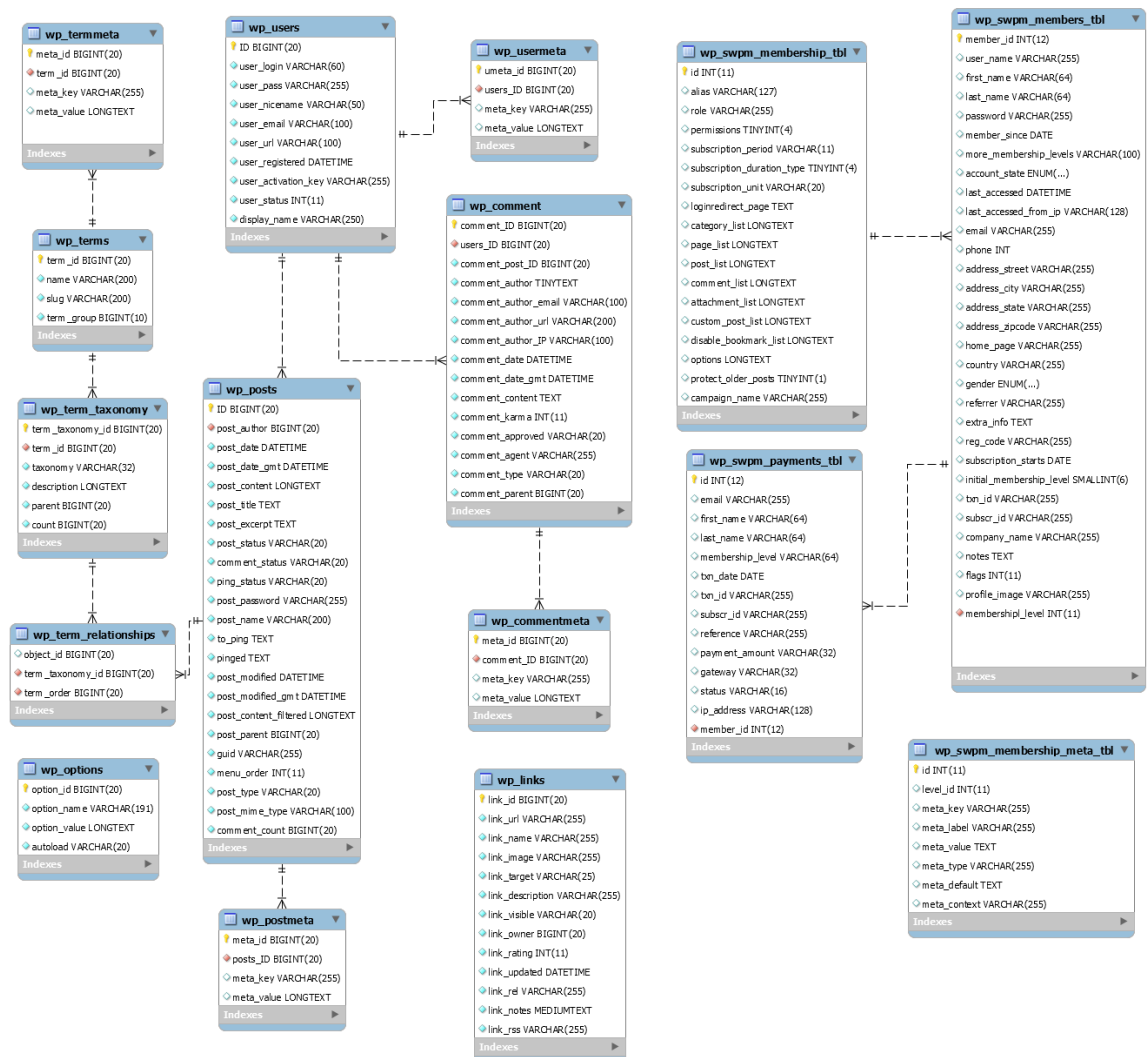
ภาพที่ 3.4 Flowchart ระบบสมัครสมาชิก

Flowchart ของระบบระบบแจ้งซ่อมออนไลน์ของมหาวิทยาลัยเทคโนโลยีราชมงคลธัญบุรี



ภาพที่ 3.5 Flowchart ของระบบแจ้งซ่อมออนไลน์ของมหาวิทยาลัยเทคโนโลยีราชมงคลธัญบุรี

ER-Diagram ของระบบแจ้งซ่อมออนไลน์ของมหาวิทยาลัยเทคโนโลยีราชมงคลอีสาน



ภาพที่ 3.6 ER-Diagram ของระบบแจ้งซ่อมออนไลน์ของมหาวิทยาลัยเทคโนโลยีราชมงคลอีสาน

3.4 เครื่องมือที่ใช้ในการดำเนินโครงการ

ด้านฮาร์ดแวร์	Windows 10 Pro 64-bit Operating System, x64-based processor CPU Intel® Core™ i5-3210M CPU @ 2.50GHz 2.50 GHz RAM 8.00 GB (7.90 GB usable) Hardisk 1 Terabyte
ด้านซอฟต์แวร์	WordPress Xampp v3.2.2

3.5 ประเมินประสิทธิภาพ

- ประชากรและกลุ่มตัวอย่าง

1. ประชากร

บุคลากรสำนักวิทยบริการเทคโนโลยีสารสนเทศ มหาวิทยาลัยเทคโนโลยีราชมงคล
อีสาน

2. กลุ่มตัวอย่าง

จากการพัฒนาเว็บไซต์พัฒนาเว็บไซต์ระบบแจ้งซ่อมออนไลน์มหาวิทยาลัย
เทคโนโลยีราชมงคลอีสาน จากนั้นได้ทำการประเมินประสิทธิภาพของระบบมีผู้ใช้งานจำนวน 30 คน
โดยมีหัวข้อ ดังนี้

ส่วนที่ 1 ข้อมูลทั่วไปของผู้ตอบแบบประเมิน

ส่วนที่ 2 ความพึงพอใจด้านการทำงานของระบบพัฒนาเว็บไซต์ระบบบริหารจัดการข่าว
ประชาสัมพันธ์และกิจกรรมของมหาวิทยาลัยเทคโนโลยีราชมงคลอีสาน

ส่วนที่ 3 ความพึงพอใจด้านประสิทธิภาพของระบบพัฒนาเว็บไซต์ระบบบริหารจัดการข่าว
ประชาสัมพันธ์และกิจกรรมของมหาวิทยาลัยเทคโนโลยีราชมงคลอีสาน

ส่วนที่ 4 ข้อคิดเห็นและข้อเสนอแนะอื่น ๆ

จากนั้นหาค่าส่วนเบี่ยงเบนมาตรฐานโดยมีสมการ ดังนี้

3.5.1 หาค่าร้อยละ

$$P = \frac{f}{n} \times 100$$

เมื่อ	P	แทน	ค่าร้อยละ
	F	แทน	ความถี่ที่ต้องการแปลงร้อยละ
	N	แทน	จำนวนความถี่ทั้งหมด

3.5.2 หาค่าเฉลี่ย

$$\bar{X} = \frac{\sum X}{N}$$

เมื่อ	\bar{X}	แทน	ค่าเฉลี่ย
	$\sum X$	แทน	ผลรวมของคะแนนแต่ละตัว
	N	แทน	จำนวนข้อมูลทั้งหมด

3.5.3 ส่วนเบี่ยงเบนมาตรฐาน

$$S.D. = \frac{\sqrt{(x-x)^2}}{N-1}$$

เมื่อ S.D. แทน ส่วนเบี่ยงเบนมาตรฐาน

\bar{X}	แทน	ค่าเฉลี่ย
X	แทน	ผลรวมของคะแนนทั้งหมด
N	แทน	จำนวนข้อมูลทั้งหมดของกลุ่มประชากร

บทที่ 4

ผลการดำเนินโครงการการปฏิบัติงาน

แบบประเมินนี้จัดทำเพื่อนำความคิดเห็นไปใช้ในการปรับปรุงและพัฒนาเว็บไซต์ระบบแจ้งซ่อมออนไลน์มหาวิทยาลัยเทคโนโลยีราชมงคลอีสานให้มีประสิทธิภาพ และให้เกิดความพึงพอใจของการใช้งานระบบสารสนเทศเพิ่มมากขึ้น ซึ่งมีลำดับเนื้อหา ดังนี้

ส่วนที่ 1 ข้อมูลทั่วไปของผู้ตอบแบบประเมิน

ส่วนที่ 2 ความพึงพอใจด้านการทำงานของระบบพัฒนาเว็บไซต์ระบบแจ้งซ่อมออนไลน์มหาวิทยาลัยเทคโนโลยีราชมงคลอีสาน

ส่วนที่ 3 ความพึงพอใจด้านประสิทธิภาพของระบบพัฒนาเว็บไซต์ระบบแจ้งซ่อมออนไลน์มหาวิทยาลัยเทคโนโลยีราชมงคลอีสาน

ส่วนที่ 4 ข้อคิดเห็นและข้อเสนอแนะอื่น ๆ

ส่วนที่ 1 ข้อมูลทั่วไปของผู้ตอบแบบประเมิน

จากการตอบแบบสอบถามของนักศึกษาเกี่ยวกับข้อมูลส่วนบุคคล กลุ่มตัวอย่างที่ทำการศึกษาคือ บุคลากรของมหาวิทยาลัยเทคโนโลยีราชมงคลอีสาน จำนวน 30 คน ผู้ทำโครงการการปฏิบัติงานสหกิจนำข้อมูลที่ได้มาวิเคราะห์ดังแสดงในตารางที่ 1

ตารางที่ 1 ข้อมูลทั่วไปของผู้ตอบแบบประเมิน

	ข้อมูลส่วนตัว	จำนวน	ร้อยละ
เพศ			
ชาย		20	65%
หญิง		10	35%
สถานะ			
อาจารย์		0	0%
เจ้าหน้าที่		30	100%

จากตารางที่ 1 พบว่าผู้ตอบแบบสอบถามเป็นเพศชาย จำนวน 20 คน คิดเป็นร้อยละ 65% เพศหญิง จำนวน 10 คน คิดเป็นร้อยละ 35% เป็นเจ้าหน้าที่ จำนวน 30 คน คิดเป็นร้อยละ 100%

ส่วนที่ 2 ความพึงพอใจด้านการทำงานของระบบแจ้งซ่อมออนไลน์มหาวิทยาลัยเทคโนโลยีราชมงคล
อิสาน

ตารางที่ 2 จำนวนและร้อยละของผู้ตอบแบบสอบถามจำแนกตามลักษณะความพึงพอใจ
การทำงานของระบบแจ้งซ่อมออนไลน์มหาวิทยาลัยเทคโนโลยีราชมงคลอิสาน

ความพึงพอใจการทำงานของระบบ	ความพึงพอใจ
1) รูปแบบการนำเสนอข้อมูล สื่อความหมายเข้าใจง่าย	มาก
2) เมนูของระบบครอบคลุมตามขั้นตอนการทำงาน	มาก
3) การลงทะเบียนเพื่อขอใช้งานระบบ สะดวกและรวดเร็ว	มากที่สุด
4) การลงชื่อเข้าใช้งานระบบมีความรวดเร็ว ปลอดภัย	มากที่สุด
5) การเพิ่มข้อมูล ทำได้ง่าย ไม่ยุ่งยากซับซ้อน	มาก
6) การลบข้อมูล ทำได้ง่าย ไม่ยุ่งยากซับซ้อน	มาก
7) การแก้ไขข้อมูล ทำได้ง่าย ไม่ยุ่งยากซับซ้อน	มาก
8) การค้นหาข้อมูล ทำได้ง่าย ไม่ยุ่งยากซับซ้อน	มากที่สุด
9) เอกสาร/คู่มือการใช้งานระบบเป็นปัจจุบัน มีความชัดเจน เข้าใจง่าย	มากที่สุด
10) การลงชื่อออกจากระบบมีความรวดเร็ว ปลอดภัย	มากที่สุด

จากตารางที่ 2 พบว่าบุคลากรของมหาวิทยาลัยเทคโนโลยีราชมงคลอิสานให้ความพึงพอใจ
การทำงานของระบบระดับมากที่สุด

ส่วนที่ 3 ความพึงพอใจด้านประสิทธิภาพของระบบแจ้งซ่อมออนไลน์มหาวิทยาลัยเทคโนโลยีราชมงคลอีสาน

ตารางที่ 3 จำนวนและร้อยละของผู้ตอบแบบสอบถามจำแนกตามความพึงพอใจด้านประสิทธิภาพของระบบแจ้งซ่อมออนไลน์มหาวิทยาลัยเทคโนโลยีราชมงคลอีสาน

ความพึงพอใจประสิทธิภาพของระบบ	ความพึงพอใจ
1) ความรวดเร็วในการเข้าถึงข้อมูล	มากที่สุด
2) การรักษาความปลอดภัยของข้อมูล	มากที่สุด
3) การป้องกันข้อผิดพลาดของระบบ	มากที่สุด
4) การสำรองข้อมูลและการกู้คืนข้อมูล	มากที่สุด
5) ระบบมีความเสถียรพร้อมใช้งานตลอดเวลา	มากที่สุด

จากตารางที่ 3 พบว่าบุคลากรของมหาวิทยาลัยเทคโนโลยีราชมงคลอีสานให้ความพึงพอใจประสิทธิภาพของระบบระดับมากที่สุด

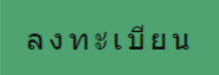
4.1 วิธีการใช้งานโปรแกรม

สัญลักษณ์ที่ใช้ในโปรแกรม คู่มือการใช้งานปุ่มคำสั่งต่างๆที่เพิ่มความสะดวกในการทำงาน ซึ่งแสดงอยู่บนจอภาพที่สื่อให้เข้าใจตรงกันกันสำหรับการใช้งานนั้น โดยแสดงภาพและความหมายที่เป็นมาตรฐาน (Standard) ของโปรแกรมนี้เพื่อความเข้าใจในการปฏิบัติงานบันทึกข้อมูล หรือการใช้งานอื่น ๆ ให้มีความชัดเจนมากยิ่งขึ้น

สัญลักษณ์ปุ่มเมนูที่ใช้ในโปรแกรม

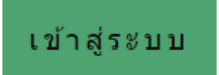
ปุ่มมาตรฐานหน้าจอข้อมูลการลงทะเบียน

ตารางที่ 4.1 แสดงปุ่มมาตรฐานหน้าจอข้อมูลการลงทะเบียน

ปุ่มมาตรฐาน	คุณสมบัติ	รายละเอียด
	ลงทะเบียน	ใช้สำหรับลงทะเบียนของผู้ใช้งาน


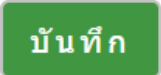

ปุ่มมาตรฐานหน้าจอข้อมูลเข้าสู่ระบบ

ตารางที่ 4.2 แสดงปุ่มมาตรฐานหน้าจอข้อมูลเข้าสู่ระบบ

ปุ่มมาตรฐาน	คุณสมบัติ	รายละเอียด
	เข้าสู่ระบบ	ใช้สำหรับลงชื่อเข้าใช้ของผู้ใช้งาน

ปุ่มมาตรฐานหน้าจอข้อมูลแจ้งซ่อม

ตารางที่ 4.3 แสดงปุ่มมาตรฐานหน้าจอข้อมูลแจ้งซ่อม

ปุ่มมาตรฐาน	คุณสมบัติ	รายละเอียด
	แจ้งซ่อม	ใช้สำหรับแจ้งซ่อมของผู้ใช้งาน
	บันทึก	ใช้สำหรับบันทึกการแจ้งซ่อม
	ยกเลิก	ใช้สำหรับยกเลิกการแจ้งซ่อมของผู้ใช้งาน

4.2 ผลการดำเนินงานโครงการ

การทำงานของระบบ (ผู้ใช้งาน)

ชื่อหน้าจอ : สมัครผู้ใช้งาน

วัตถุประสงค์ : เพื่อจะได้รับสิทธิในการแจ้งซ่อมออนไลน์ได้

เงื่อนไข : จะต้องกรอกรายละเอียดข้อมูลสมัครให้ครบถ้วน รอแอดมินยืนยันสิทธิให้กับผู้ใช้งาน

ภาพที่ 4.1 สมัครผู้ใช้งาน

ขั้นตอนการใช้งานโปรแกรม

1. เมื่อเข้าใช้งานโปรแกรม ให้คลิกไปที่ สมัครผู้ใช้งาน
2. เมื่อต้องการกรอกข้อมูลพนักงานให้กรอกข้อมูลต่อไปนี้
 - กรอกชื่อผู้ใช้
 - กรอกอีเมล
 - กรอกรหัสผ่าน
 - ใส่รหัสผ่านอีกครั้ง
 - กรอกชื่อจริง
 - กรอกนามสกุล

ชื่อหน้าจอ : เข้าสู่ระบบ (Login)

วัตถุประสงค์ : เพื่อป้องกันการเข้าใช้งานจากผู้ที่ไม่เกี่ยวข้องกับระบบงาน

เงื่อนไข : จะต้องมามีสิทธิเข้าใช้งานโดยทางแอดมินต้องกำหนดสิทธิ์ให้ จากนั้นใส่รหัสผู้ใช้งานระบบและรหัสผ่านให้ถูกต้องจึงจะสามารถเข้าใช้งานในระบบได้

The image shows a login interface with the following elements:

- Header: **แจ้งเตือน** (Warning)
- Sub-header: **เข้าสู่ระบบ** (Login)
- Input fields:
 - Username or email
 - Password
- Form controls:
 - Remember me
 - [Forgot your password?](#)
- Buttons:
 - เข้าสู่ระบบ (Login)
 - รายการแจ้งเตือน (Warning List)

ภาพที่ 4.2 เข้าสู่ระบบ (Login)

ขั้นตอนการเข้าใช้งานระบบ

1. เข้าใช้ระบบ
2. ระบุชื่อผู้ใช้งานระบบและระบุรหัสผ่าน

ชื่อหน้าจอ : หน้าแจ้งซ่อม

วัตถุประสงค์ : เพื่อกำหนดข้อมูลการแจ้งซ่อมออนไลน์

เงื่อนไข : จะต้องกรอกรายละเอียดข้อมูลสมัครให้ครบถ้วน เพื่อบันทึกการแจ้งซ่อม

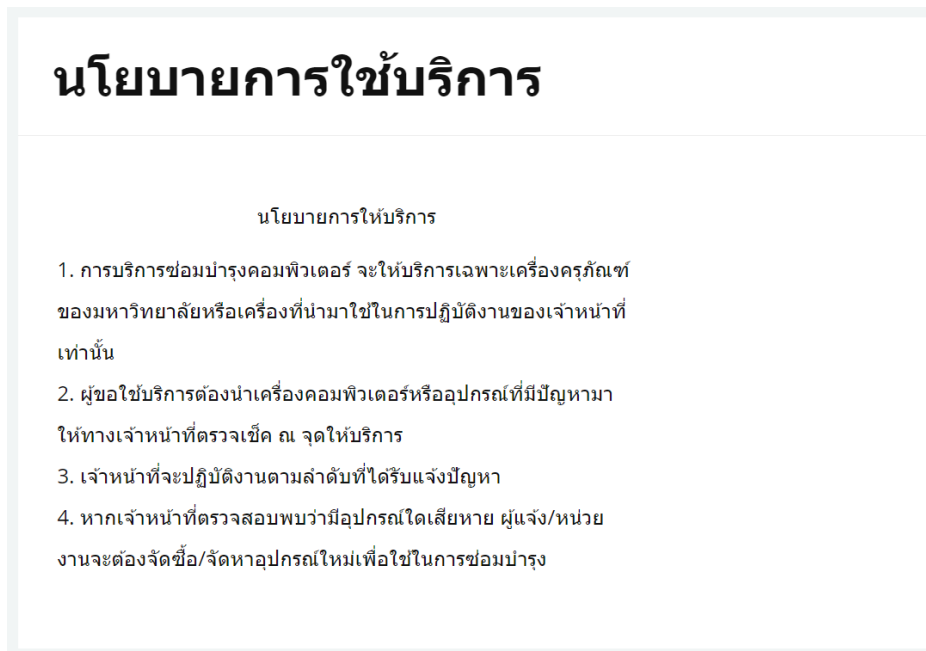
ภาพที่ 4.3 แจ้งซ่อม

ขั้นตอนการแจ้งซ่อม

1. เมื่อเข้าใช้งานโปรแกรม ให้คลิกไปที่ แจ้งซ่อม แล้ว คลิกไปที่ New Ticket
2. เมื่อต้องการแจ้งซ่อมให้กรอกข้อมูลต่อไปนี้
 - กรอกชื่อผู้แจ้งซ่อม
 - กรอกปัญหาเบื้องต้น
 - กรอกรายละเอียด
 - กรอกประเภทของปัญหา
 - กรอกเบอร์โทร
 - กรุณายืนยันตัวตน
 - บันทึกการแจ้งซ่อม

ชื่อหน้าจ่อ : นโยบายการใช้บริการ

วัตถุประสงค์ : เพื่อชี้แจงการรายละเอียดการให้บริการ

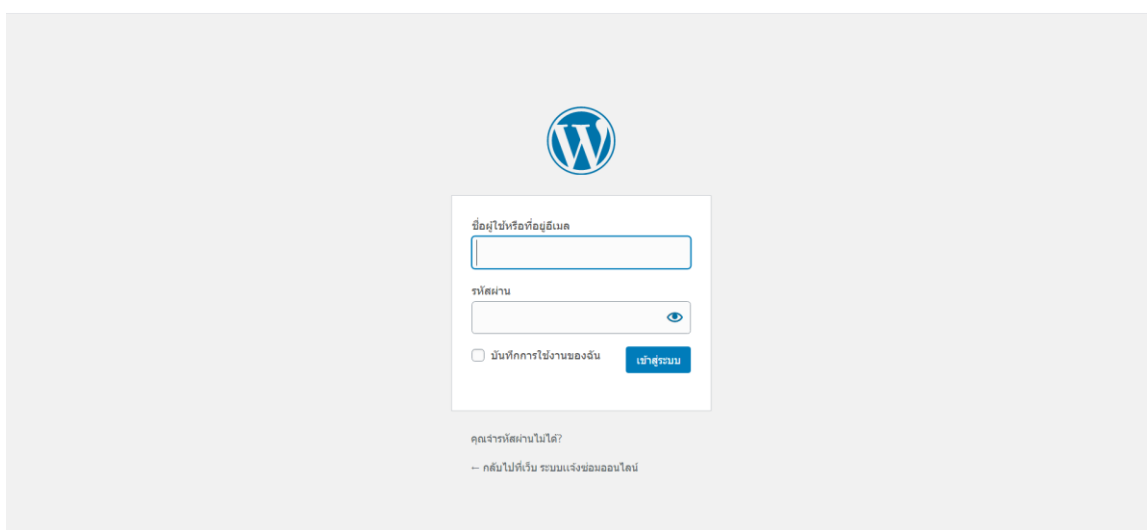


ภาพที่ 4.4 นโยบายการใช้บริการ

การทำงานของระบบ(ผู้ดูแลระบบ)

ชื่อหน้าจ่อ: เข้าสู่ระบบ (Login)

วัตถุประสงค์ : เพื่อป้องกันการเข้าใช้งานจากผู้ที่ไม่เกี่ยวข้องกัระบบงาน



ภาพที่ 4.5 เข้าสู่ระบบ (Login)

ชื่อหน้าจอ: ปรับเปลี่ยนสถานะสิทธิ์การแจ้งซ่อม

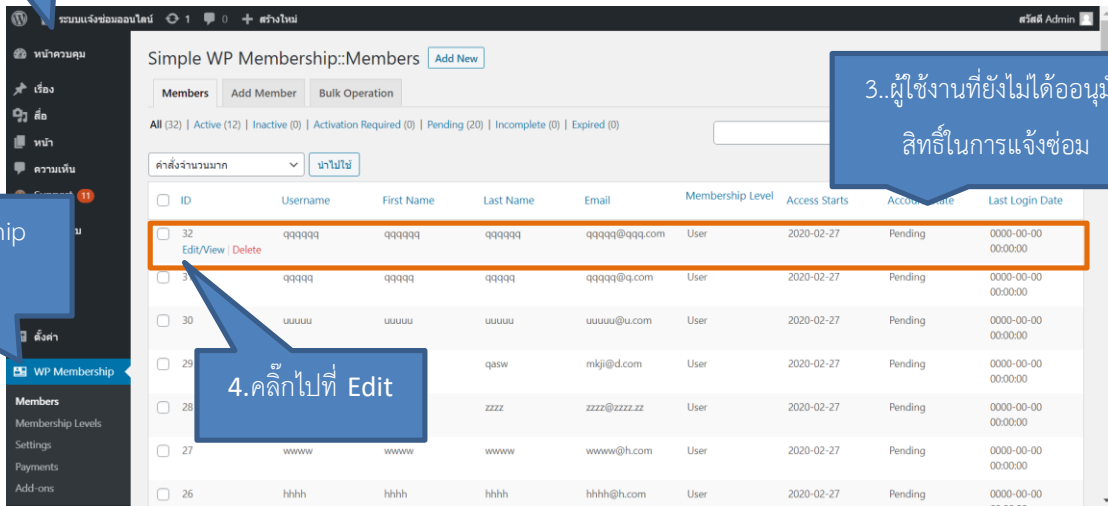
วัตถุประสงค์: เพื่อยืนยันสิทธิ์ในการแจ้งซ่อม

1.คลิกไปที่หน้า
ควบคุม

2.กด WP Membership
เลือก Members

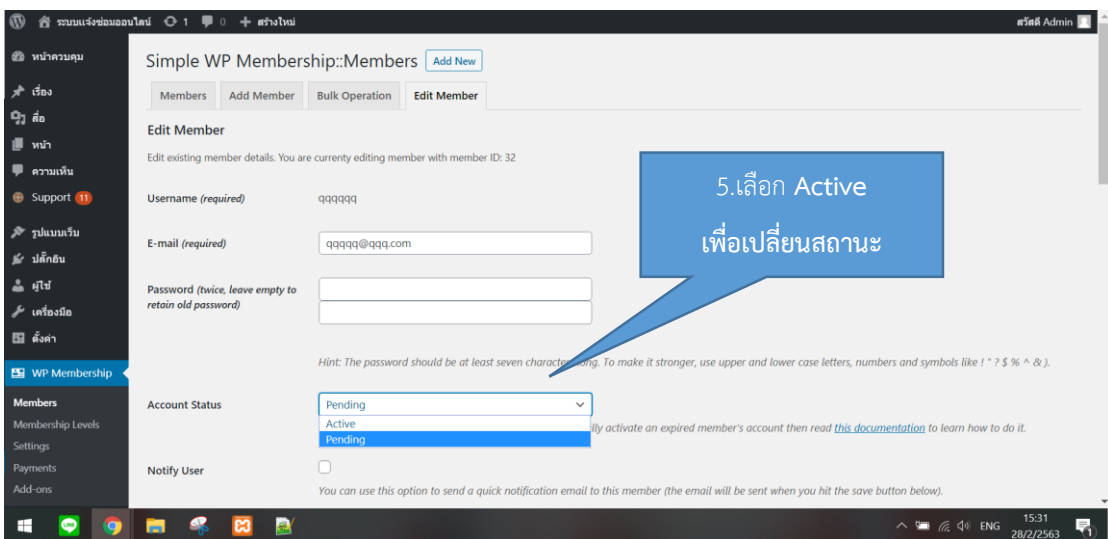
3..ผู้ใช้งานที่ยังไม่ได้อนุมัติ
สิทธิ์ในการแจ้งซ่อม

4.คลิกไปที่ Edit



ภาพที่ 4.6 เปลี่ยนสถานะสิทธิ์การแจ้งซ่อม

5.เลือก Active
เพื่อเปลี่ยนสถานะ



ภาพที่ 4.7 เปลี่ยนสถานะสิทธิ์การแจ้งซ่อม

ขั้นตอนการเข้าใช้งานระบบ

1. เข้าหน้าควบคุม
2. เมื่อแสดงผู้ใช้งานที่สมัครเข้ามา ให้คลิกที่ WP Membership > Members
3. คลิก Edit เพื่อทำการอนุมัติให้เข้าใช้งานได้
4. เลือก Active เพื่อให้ผู้ใช้งานสามารถแจ้งซ่อมได้
5. เมื่อทำการเลือกใช้สิทธิผู้ใช้งาน เลื่อนลงมาข้างล่างแล้วกด Save Data
6. เมื่อให้สิทธิผู้ใช้งานจะขึ้น Active

4.3 ผลการปฏิบัติงานที่ได้รับมอบหมาย (นอกเหนือจากการทำโครงการสหกิจ)

- ซ่อมดูแลรักษาคอมพิวเตอร์และลงโปรแกรม



ภาพที่ 4.6 ซ่อมดูแลรักษาคอมพิวเตอร์และลงโปรแกรม



ภาพที่ 4.7 ซ่อมดูแลรักษาคอมพิวเตอร์และลงโปรแกรม

บทที่ 5

สรุปผลการศึกษาและข้อเสนอแนะ

5.1 สรุปผลการศึกษา

จากการวิเคราะห์และการออกแบบพัฒนาเว็บไซต์ระบบแจ้งซ่อมออนไลน์ของมหาวิทยาลัยเทคโนโลยีราชมงคลธัญบุรีพบว่าระบบสามารถสมัครสมาชิก กำหนดสิทธิ์ผู้ใช้งาน เพิ่ม ลบ แก้ไข เปลี่ยนสถานะ และรวมทั้งข้อมูลอื่น ๆ ที่เกี่ยวข้องทั้งระบบและเป็นประโยชน์ต่อสถานประกอบการ ในหลาย ๆ ด้านซึ่งสามารถสรุปได้ ดังนี้

- สามารถสมัครสมาชิก
- ระบบสามารถกำหนดสิทธิ์ผู้ใช้งาน
- สามารถบันทึก ยกเลิก ค้นหา เพิ่ม แก้ไข เปลี่ยนสถานะได้
- สามารถจัดเก็บข้อมูลให้เป็นปัจจุบันมากขึ้น

5.2 อุปสรรค

พัฒนาเว็บไซต์ระบบแจ้งซ่อมออนไลน์ของมหาวิทยาลัยเทคโนโลยีราชมงคลธัญบุรี จะสำเร็จตามที่คาดหวังได้ ในระหว่างการทำงานเกิดปัญหาขึ้นมา ปัญหาการทำงานล่าช้า ไม่มีความรู้การเขียนโปรแกรม ปัญหานี้เกิดขึ้นได้หลายสาเหตุ สามารถสรุปได้ดังนี้

- ไม่ทราบถึงวิธีการใช้งานปลั๊กอินต่าง ๆ ของ WordPress
- เครื่องคอมพิวเตอร์เกิดอาการช้าในบางครั้ง

5.3 ข้อเสนอแนะสำหรับผู้พัฒนาระบบและผู้ใช้งาน

- พัฒนาเว็บไซต์ระบบแจ้งซ่อมออนไลน์ของมหาวิทยาลัยเทคโนโลยีราชมงคลธัญบุรี ควรเพิ่มความสามารถในการเข้าสู่ระบบให้ผูกมัดกับบัญชีอินเทอร์เน็ตของผู้ใช้งานในมหาวิทยาลัยเทคโนโลยีราชมงคลธัญบุรี เพื่อง่ายต่อการเข้าสู่ระบบ
- ควรศึกษาเกี่ยวกับวิธีการใช้ WordPress หลากหลายรูปแบบในการสร้างเว็บไซต์

บรรณานุกรม

งานเทคโนโลยีสารสนเทศเพื่องานวิชาการ.(2559) ระบบแจ้งซ่อมออนไลน์ มหาวิทยาลัยเทคโนโลยี
ราชมงคลอีสาน. สืบค้น 27 มกราคม 2563, จาก <http://www.oarit.rmuti.ac.th/>
ภาสกร ปาละกุล(2552). โปรแกรมระบบบริหารจัดการงานซ่อมบำรุงอุปกรณ์คอมพิวเตอร์ของศูนย์
เทคโนโลยีสารสนเทศวิทยาลัยราชพฤกษ์.วิทยาลัยราชพฤกษ์

ภาคผนวก

ภาคผนวก ก.
แบบประเมินความพึงพอใจ

แบบประเมินความพึงพอใจ

ของผู้ใช้งานระบบพัฒนาเว็บไซต์แจ้งซ่อมออนไลน์ของมหาวิทยาลัยเทคโนโลยีราชมงคล
อีสาน

คำแนะนำในการตอบแบบประเมิน

แบบประเมินนี้จัดทำเพื่อนำความคิดเห็นไปใช้ในการปรับปรุงและพัฒนาระบบแจ้งซ่อม
ออนไลน์ของมหาวิทยาลัยเทคโนโลยีราชมงคลอีสานให้มีประสิทธิภาพ และให้เกิดความพึงพอใจของ
การใช้งานระบบสารสนเทศเพิ่มมากขึ้น

แบบสอบถามชุดนี้ มีทั้งสิ้น 4 ส่วน ได้แก่

ส่วนที่ 1 ข้อมูลทั่วไปของผู้ตอบแบบประเมิน

ส่วนที่ 2 ความพึงพอใจด้านการทำงานของระบบพัฒนาเว็บไซต์ระบบบริหารจัดการข่าว
ประชาสัมพันธ์และกิจกรรมของมหาวิทยาลัยเทคโนโลยีราชมงคลอีสาน

ส่วนที่ 3 ความพึงพอใจด้านประสิทธิภาพของระบบพัฒนาเว็บไซต์ระบบบริหารจัดการข่าว
ประชาสัมพันธ์และกิจกรรมของมหาวิทยาลัยเทคโนโลยีราชมงคลอีสาน

ส่วนที่ 4 ข้อคิดเห็นและข้อเสนอแนะอื่น ๆ

คำชี้แจง : โปรดทำเครื่องหมาย ลงในช่อง ที่ตรงกับคำตอบของท่านมากที่สุด

ส่วนที่ 1 ข้อมูลทั่วไปของผู้ตอบแบบประเมิน

1. เพศ

ชาย

หญิง

2. สถานะ

อาจารย์

เจ้าหน้าที่

คำชี้แจง : โปรดทำเครื่องหมาย ลงในช่อง ที่ตรงกับคำตอบของท่านมากที่สุด

ส่วนที่ 2 ความพึงพอใจด้านการทำงานของระบบพัฒนาเว็บไซต์แจ้งซ่อมออนไลน์ของมหาวิทยาลัยเทคโนโลยีราชมงคลอีสาน

ระดับความพึงพอใจ 5 = มากที่สุด 4 = มาก 3 = ปานกลาง 2 = น้อย 1 = น้อยที่สุด

หัวข้อประเมิน	ระดับความพึงพอใจ				
	5	4	3	2	1
1) รูปแบบการนำเสนอข้อมูล สื่อความหมายเข้าใจง่าย					
2) เมนูของระบบครอบคลุมตามขั้นตอนการทำงาน					
3) การลงทะเบียนเพื่อขอใช้งานระบบ สะดวกและรวดเร็ว					
4) การลงชื่อเข้าใช้งานระบบมีความรวดเร็ว ปลอดภัย					
5) การเพิ่มข้อมูล ทำได้ง่าย ไม่ยุ่งยากซับซ้อน					
6) การลบข้อมูล ทำได้ง่าย ไม่ยุ่งยากซับซ้อน					
7) การแก้ไขข้อมูล ทำได้ง่าย ไม่ยุ่งยากซับซ้อน					
8) การค้นหาข้อมูล ทำได้ง่าย ไม่ยุ่งยากซับซ้อน					
9) รูปแบบรายงานครบถ้วนและถูกต้องตามความต้องการ					
10) เอกสาร/คู่มือการใช้งานระบบเป็นปัจจุบัน มีความชัดเจน เข้าใจง่าย					
11) การลงชื่อออกจากระบบมีความรวดเร็ว ปลอดภัย					

คำชี้แจง : โปรดทำเครื่องหมาย ลงในช่อง ที่ตรงกับคำตอบของท่านมากที่สุด

ส่วนที่ 3 ความพึงพอใจด้านประสิทธิภาพของระบบพัฒนาเว็บไซต์แจ้งซ่อมออนไลน์ของมหาวิทยาลัยเทคโนโลยีราชมงคลอีสาน

ระดับความพึงพอใจ 5 = มากที่สุด 4 = มาก 3 = ปานกลาง 2 = น้อย 1 = น้อยที่สุด

หัวข้อประเมิน	ระดับความพึงพอใจ				
	5	4	3	2	1
1) ความรวดเร็วในการเข้าถึงข้อมูล					
2) การรักษาความปลอดภัยของข้อมูล					
3) การป้องกันข้อผิดพลาดของระบบ					
4) การสำรองข้อมูลและการกู้คืนข้อมูล					
5) ระบบมีความเสถียรพร้อมใช้งานตลอดเวลา					

ส่วนที่ 4 ข้อคิดเห็นและข้อเสนอแนะอื่น ๆ

.....

.....

.....

ภาคผนวก ข.

สรุปแบบประเมินความพึงพอใจ

ส่วนที่ 1 ข้อมูลทั่วไปของผู้ตอบแบบประเมิน

จากการตอบแบบสอบถามของนักศึกษาเกี่ยวกับข้อมูลส่วนบุคคล กลุ่มตัวอย่างที่ทำการศึกษาคือบุคลากรของมหาวิทยาลัยเทคโนโลยีราชมงคลธัญบุรี จำนวน 30 คน ผู้ทำโครงการการปฏิบัติงานสหกิจนำข้อมูลที่ได้นำวิเคราะห์ดังแสดงในตารางที่ 1

ตารางที่ 1 ข้อมูลทั่วไปของผู้ตอบแบบประเมิน

ข้อมูลส่วนตัว	จำนวน	ร้อยละ
เพศ		
ชาย	20	65%
หญิง	10	35%
สถานะ		
อาจารย์	0	0%
เจ้าหน้าที่	30	100%

จากตารางที่ 1 พบว่าผู้ตอบแบบสอบถามเป็นเพศชาย จำนวน 20 คน คิดเป็นร้อยละ 65% เพศหญิง จำนวน 10 คน คิดเป็นร้อยละ 35% เป็นเจ้าหน้าที่ จำนวน 30 คน คิดเป็นร้อยละ 100%

ส่วนที่ 2 ความพึงพอใจด้านการทำงานของระบบแจ้งซ่อมออนไลน์มหาวิทยาลัยเทคโนโลยีราชมงคล
อีสาน

ตารางที่ 2 จำนวนและร้อยละของผู้ตอบแบบสอบถามจำแนกตามลักษณะความพึงพอใจการ
ทำงานของระบบแจ้งซ่อมออนไลน์มหาวิทยาลัยเทคโนโลยีราชมงคลอีสาน

ความพึงพอใจการทำงานจากระบบ	ความพึงพอใจ
1) รูปแบบการนำเสนอข้อมูล สื่อความหมายเข้าใจง่าย	มาก
2) เมนูจากระบบครอบคลุมตามขั้นตอนการทำงาน	มาก
3) การลงทะเบียนเพื่อขอใช้งานระบบ สะดวกและรวดเร็ว	มากที่สุด
4) การลงชื่อเข้าใช้งานระบบมีความรวดเร็ว ปลอดภัย	มากที่สุด
5) การเพิ่มข้อมูล ทำได้ง่าย ไม่ยุ่งยากซับซ้อน	มาก
6) การลบข้อมูล ทำได้ง่าย ไม่ยุ่งยากซับซ้อน	มาก
7) การแก้ไขข้อมูล ทำได้ง่าย ไม่ยุ่งยากซับซ้อน	มาก
8) การค้นหาข้อมูล ทำได้ง่าย ไม่ยุ่งยากซับซ้อน	มากที่สุด
9) เอกสาร/คู่มือการใช้งานระบบเป็นปัจจุบัน มีความชัดเจน เข้าใจง่าย	มากที่สุด
10) การลงชื่อออกจากระบบมีความรวดเร็ว ปลอดภัย	มากที่สุด

จากตารางที่ 2 พบว่าบุคลากรของมหาวิทยาลัยเทคโนโลยีราชมงคลอีสานให้ความพึงพอใจการ
ทำงานจากระบบระดับมากที่สุด

ส่วนที่ 3 ความพึงพอใจด้านประสิทธิภาพของระบบแจ้งซ่อมออนไลน์มหาวิทยาลัยเทคโนโลยีราชมงคล
อีสาน

ตารางที่ 3 จำนวนและร้อยละของผู้ตอบแบบสอบถามจำแนกตามความพึงพอใจด้าน
ประสิทธิภาพของระบบแจ้งซ่อมออนไลน์มหาวิทยาลัยเทคโนโลยีราชมงคลอีสาน

ความพึงพอใจประสิทธิภาพของระบบ	ความพึงพอใจ
1) ความรวดเร็วในการเข้าถึงข้อมูล	มากที่สุด
2) การรักษาความปลอดภัยของข้อมูล	มากที่สุด
3) การป้องกันข้อผิดพลาดของระบบ	มากที่สุด
4) การสำรองข้อมูลและการกู้คืนข้อมูล	มากที่สุด
5) ระบบมีความเสถียรพร้อมใช้งานตลอดเวลา	มากที่สุด

จากตารางที่ 3 พบว่าบุคลากรของมหาวิทยาลัยเทคโนโลยีราชมงคลอีสานให้ความพึงพอใจ
ประสิทธิภาพของระบบระดับมากที่สุด

ภาคผนวก ค.

คู่มือการใช้ระบบ

คู่มือการใช้งาน



ระบบแจ้งซ่อมออนไลน์มหาวิทยาลัยเทคโนโลยีราชมงคลอีสาน

คำชี้แจง การมีสิทธิเข้าใช้งานระบบแจ้งซ่อมออนไลน์มหาวิทยาลัยเทคโนโลยีราชมงคล
อีสาน

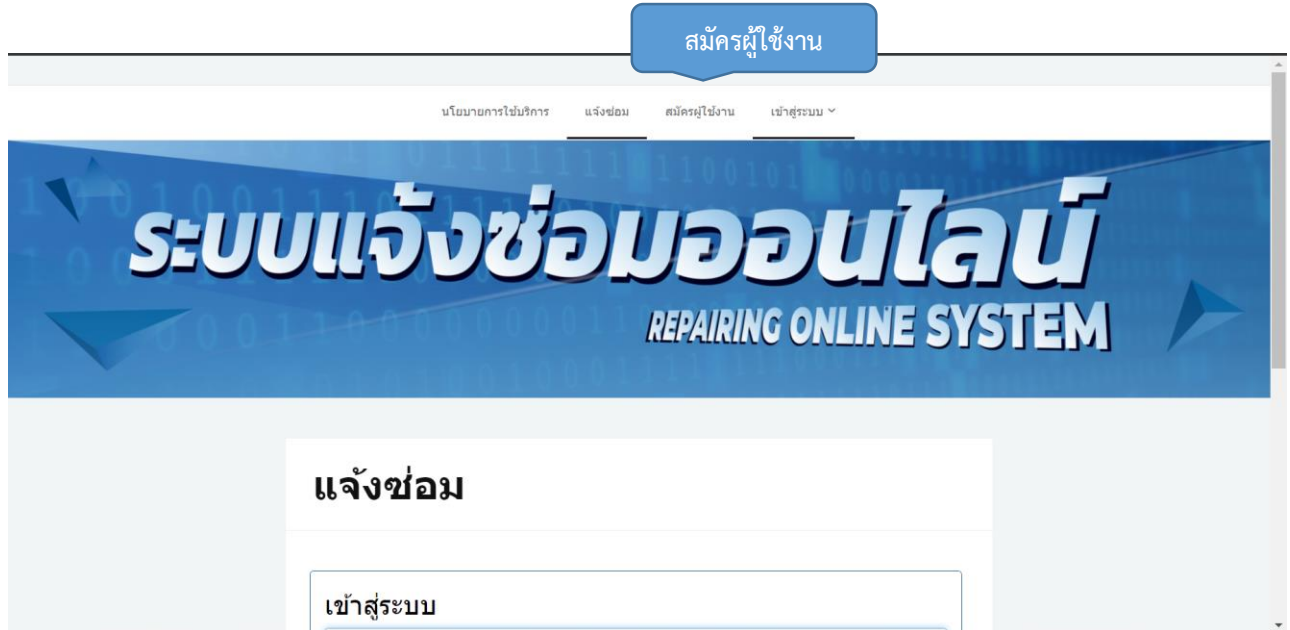
ขอบเขตด้านผู้สมัครผู้ใช้งาน

- ผู้ที่สมัครใช้งานต้องเป็นบุคลากรของมหาวิทยาลัยเทคโนโลยีราชมงคลอีสานเท่านั้น
- ผู้ใช้งานต้องใช้อีเมลล์ภายในของทางมหาวิทยาลัยเทคโนโลยีราชมงคลอีสานในการล็อกอินเท่านั้น
- ผู้ใช้งานครั้งแรกต้องสมัครสมาชิกเพื่อขอใช้สิทธิ์ในการแจ้งซ่อมก่อนเข้าใช้งาน(สมัครเพียง1 ครั้ง)



วิธีการใช้งานด้านผู้สมัครเข้าใช้งาน

ขั้นตอนที่ 1 คลิกสมัครผู้ใช้งาน



ขั้นตอนที่ 2 กรอกข้อมูลผู้ที่จะสมัครเข้าใช้งานให้ครบ

รอกการอนุมัติเข้าใช้งานจึงจะสามารถเข้าสู่ระบบได้

The screenshot shows the registration form titled "สมัครผู้ใช้งาน". The form contains the following fields: ชื่อผู้ใช้, อีเมล, รหัสผ่าน, ใส่รหัสผ่านอีกครั้ง, ชื่อจริง, and นามสกุล. Below the fields is a green button labeled "ลงทะเบียน". A blue callout box on the right side of the form contains the text: "กรอกข้อมูลแล้วคลิก ลงทะเบียน".

สมัครผู้ใช้งาน

ลงทะเบียนสำเร็จ!! กรุณากรอกการยืนยันอีเมลจากผู้ดูแลระบบ ภายใน 15 นาที

ขั้นตอนที่ 3 กดเข้าสู่ระบบ

เข้าสู่ระบบ

ระบบแจ้งซ่อมออนไลน์

REPAIRING ONLINE SYSTEM

แจ้งซ่อม

เข้าสู่ระบบ

ขั้นตอนที่ 4 กรอกชื่อผู้ใช้หรืออีเมลและรหัสผ่าน

แจ้งซ่อม

กรอกชื่อผู้ใช้และ
รหัสผ่าน

เข้าสู่ระบบ

Remember me Forgot your password?

เข้าสู่ระบบ

รายการแจ้งซ่อม

ขั้นตอนที่ 5 ให้คลิก ไปที่ New Ticket เพื่อทำการแจ้งซ่อม

แจ้งซ่อม

[+ New Ticket](#) [Show Filters](#) [Reset Filters](#) [Log Out](#)

Search...

20 Tickets

ID	Status	ปัญหาเบื้องต้น	ประเภทของปัญหา	ชื่อผู้แจ้งซ่อม	Assigned Agent	Date Updated	เบอร์โทร
28	รอดำเนินการ	qwqwq	software	qwqw	None	2020/02/26 10:41:06	000000000
25	รอดำเนินการ	ลงวินโดว	software	ธวัชชัย ฉัตรกระโทก	Admin	2020/02/25 11:38:46	0956737764
24	อยู่ระหว่างดำเนินการ	เปิดไม่ติด	hardware	กฤตชัย เอื้อนกระโทก	None	2020/02/25 16:19:51	0954739894
23	รอดำเนินการ	qweq	hardware	qwe	None	2020/02/25 11:23:48	0876654333
22	ยกเลิก	เปิดคอมไม่ติด	hardware	กฤตชัย เอื้อนกระโทก	None	2020/02/25 11:23:49	0984739894
21	เสร็จสิ้น	ใส่ SSD แล้วไม่เจอ	hardware	นาย ธวัชชัย ฉัตรกระโทก	Admin	2020/02/25 11:24:40	0987754228
20	เสร็จสิ้น	dddddddd	software	dddddddddd	Admin	2020/02/25 11:24:41	0566666666
19	รอดำเนินการ	ssssssss	hardware	sssss	None	2020/02/25 13:41:51	877777777
18	เสร็จสิ้น	คอม	software	สสสสสส	Admin	2020/02/25 11:24:41	0978888888

ภาคผนวก ง.

กิจกรรมในสถานที่ฝึกงาน

วันที่ 19 ธันวาคม 2562 อาจารย์มาประชุมนิเทศ



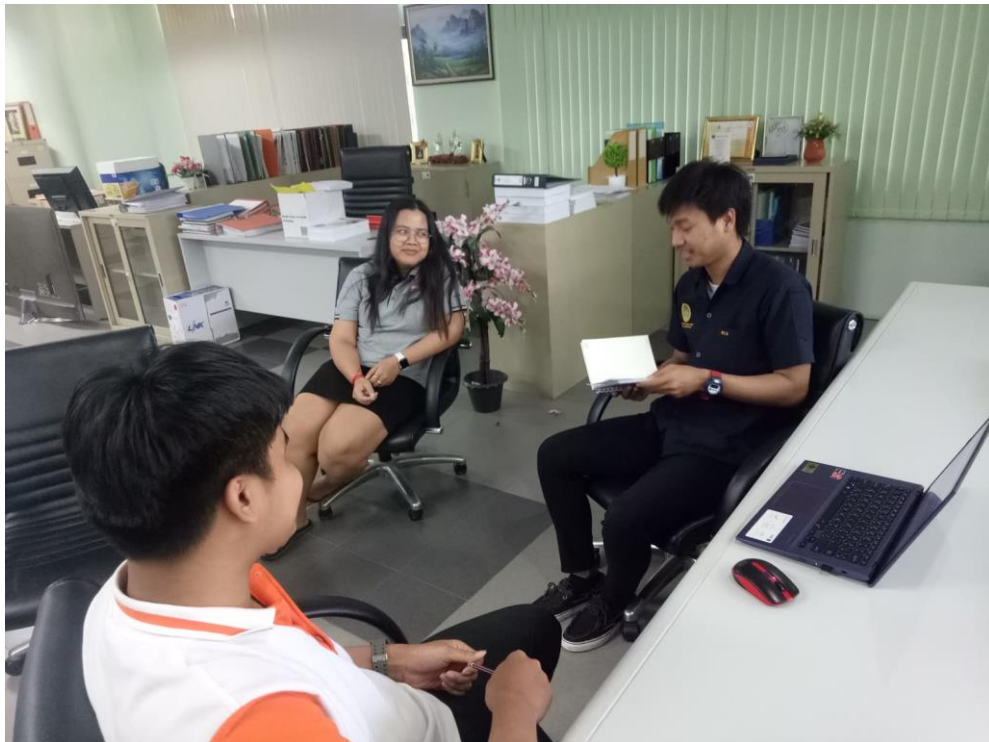
วันที่ 25 ธันวาคม 2562 จัดงานปีใหม่สำนักงาน



วันที่ 27 ธันวาคม 2562 จัดงานปีใหม่งานเทคโนโลยีสารสนเทศ



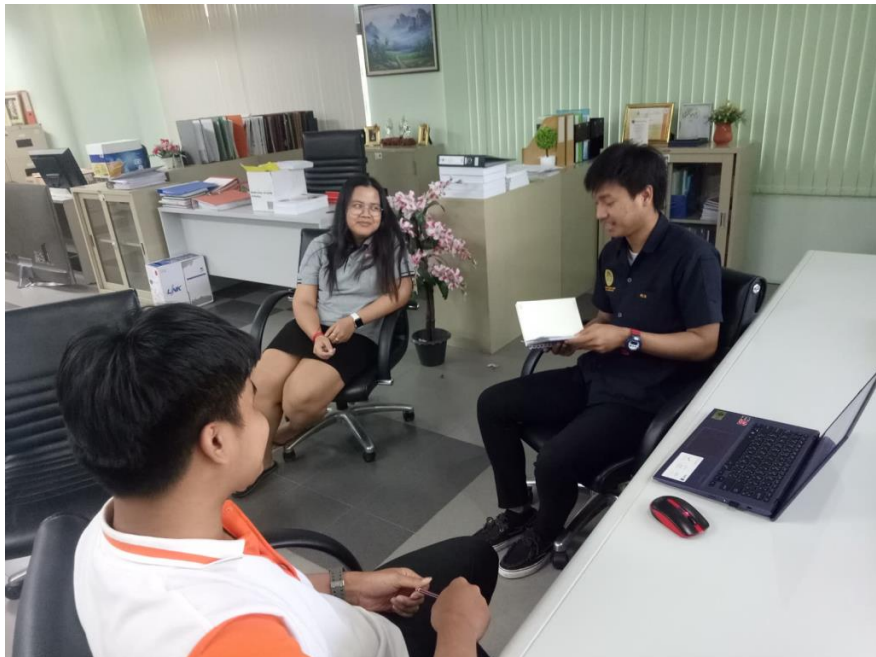
วันที่ 8 กุมภาพันธ์ ปี 2563 พิธีเซ็นโครงการสหกิจ



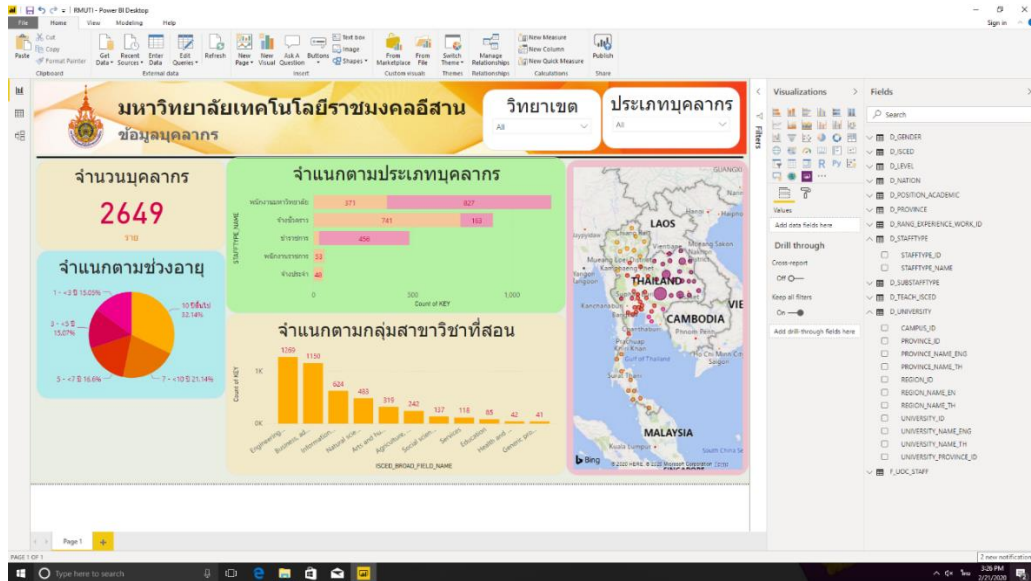
วันที่ 12 กุมภาพันธ์ 2563 งานเลี้ยงส่งบุคลากร



วันที่ 20 กุมภาพันธ์ ปี 2563 พิธีเซ็นโครงการสทกิจ



วันที่ 21 กุมภาพันธ์ ปี 2563 อบรม Microsoft Store Power BI



ประวัติผู้จัดทำ



ชื่อ-นามสกุล : นาย กฤษณัย เอื้อนกระโทก

รหัสนักศึกษา : 5940505419

วันเดือนปีเกิด: 9 พฤษภาคม 2541

ที่อยู่ : 72/1 หมู่ที่ 1 ต.หัวทะเล อ.เมือง จ.นครราชสีมา 30000

หมายเลขโทรศัพท์ที่สามารถติดต่อได้ : 098-661-7565

E-mail : gugepteamza@gmail.com

ประวัติการศึกษา : สำเร็จการศึกษาชั้นมัธยมศึกษาชั้นปีที่ 6 จากโรงเรียนบุญวัฒนา

หลักสูตรบริหารธุรกิจบัณฑิต สาขาวิชาคอมพิวเตอร์ธุรกิจ

คณะวิทยาการจัดการ มหาวิทยาลัยราชภัฏนครราชสีมา

หน้าที่ : วิเคราะห์และออกแบบระบบงานจัดทำเอกสารโครงการ



ชื่อ-นามสกุล : นาย ธวัชชัย ฉัตรกระโทก

รหัสนักศึกษา : 5940505425

วันเดือนปีเกิด: 24 กุมภาพันธ์ 2540

ที่อยู่ : 199 หมู่ที่ 3 ต.กระโทก อ.โชคชัย จ.นครราชสีมา 30190

หมายเลขโทรศัพท์ที่สามารถติดต่อได้ : 095-673-7764

E-mail : tatotukta4@gmail.com

ประวัติการศึกษา : สำเร็จการศึกษาชั้นมัธยมศึกษาชั้นปีที่ 6 จากโรงเรียนโชคชัยสามัคคี

หลักสูตรบริหารธุรกิจบัณฑิต สาขาวิชาคอมพิวเตอร์ธุรกิจ

คณะวิทยาการจัดการ มหาวิทยาลัยราชภัฏนครราชสีมา

หน้าที่ : วิเคราะห์และออกแบบระบบงานจัดทำเอกสารโครงการ