



## รายงานการปฏิบัติงานสหกิจศึกษา

สื่อส่งเสริมความปลอดภัยในสถานประกอบการ

(Safety media to promote safety in the workplace)

โดย

นางสาว จณิชา โพธิ์นอก                      รหัสนักศึกษา 6040215105

นางสาว ชนิกานต์ เกิดอุลิต                      รหัสนักศึกษา 6040215107

หลักสูตรวิทยาศาสตรบัณฑิต สาขาอาชีวอนามัยและความปลอดภัย

คณะสาธารณสุขศาสตร์ มหาวิทยาลัยราชภัฏนครราชสีมา



## รายงานการปฏิบัติงานสหกิจศึกษา

สื่อส่งเสริมความปลอดภัยในสถานประกอบการ

(Safety media to promote safety in the workplace)

โดย

นางสาว จณิชา โพธิ์นอก                      รหัสนักศึกษา 6040215105

นางสาว ชนิกานต์ เกิดอุลิต                      รหัสนักศึกษา 6040215107

หลักสูตรวิทยาศาสตรบัณฑิต สาขาอาชีวอนามัยและความปลอดภัย

คณะสาธารณสุขศาสตร์ มหาวิทยาลัยราชภัฏนครราชสีมา

ชื่อโครงการ	สื่อส่งเสริมความปลอดภัยในสถานประกอบการ
ผู้จัดทำ	นางสาว จณิชา โพธิ์นอก รหัสนักศึกษา 6040215105 นางสาว ชนิกานต์ เกิดอุลิต รหัสนักศึกษา 6040215107
หลักสูตร	วิทยาศาสตร์บัณฑิต สาขาอาชีวอนามัยและความปลอดภัย
ปีการศึกษา	2563
อาจารย์ที่ปรึกษา	อาจารย์พนิดา เทพชาลี อาจารย์ ดร. ปารีชาติ วงษ์วีระรา

### บทคัดย่อ

#### (Abstract)

โครงการสื่อส่งเสริมความปลอดภัยในสถานประกอบการมีวัตถุประสงค์ เพื่อให้พนักงานมีความตระหนักในด้านความปลอดภัย และเพื่อให้พนักงานมีความรู้ ความเข้าใจในการปฏิบัติงานที่มีความปลอดภัยมากขึ้น โดยโครงการนี้ได้มีการจัดทำโปสเตอร์การแต่งกายของพนักงานที่ถูกต้อง และปลอดภัยในแต่ละแผนก โปสเตอร์ความปลอดภัย (Safety first) สื่อการใช้สัญญาณแจ้งเหตุเพลิงไหม้ และทำสไลด์สำหรับอบรมพนักงานใหม่ ทำการวัดและประเมินผลโดยใช้ แบบทดสอบวัดความรู้ก่อน – หลัง จากการอบรมความปลอดภัยของพนักงานใหม่ แบบสอบถามความพึงพอใจต่อสไลด์อบรมพนักงานใหม่ และแบบสอบถามความพึงพอใจในการติดสื่อส่งเสริมความปลอดภัยในสถานประกอบการ โดยเก็บข้อมูลจากพนักงานกลุ่มตัวอย่างทั้งหมด 171 คน

ผลการจัดทำโครงการพบว่า หลังจากการอบรมพนักงานใหม่ ทำแบบทดสอบได้คะแนนร้อยละ 80 % ขึ้นไป อยู่ในเกณฑ์ความรู้ระดับสูง สำหรับแบบสอบถามความพึงพอใจต่อสไลด์อบรมพนักงานใหม่ พบว่ามีระดับคะแนนเฉลี่ย 3.50 - 4.49 กำหนดให้อยู่ในเกณฑ์ พึงพอใจมาก และมีคะแนนเฉลี่ย 4.50 - 5.0 กำหนดให้อยู่ในเกณฑ์พึงพอใจมากที่สุด และจากแบบสอบถามความพึงพอใจต่อสื่อส่งเสริมความปลอดภัยในสถานประกอบการ พบว่าความพึงพอใจของการติดสื่อการใช้สัญญาณแจ้งเหตุเพลิงไหม้ สื่อการแต่งกายของพนักงานที่ถูกต้องและปลอดภัย และป้ายความปลอดภัย (Safety first) มีคะแนนเฉลี่ย 3.50 - 4.49 กำหนดให้อยู่ในเกณฑ์ พึงพอใจมาก

## กิตติกรรมประกาศ

การปฏิบัติงานสหกิจศึกษาด้านความปลอดภัย อาชีวอนามัยและ สภาพแวดล้อมในการทำงาน ณ บริษัท ศรีไทยซูเปอร์แวร์ โคราช จำกัด ตั้งแต่วันที่ 30 พฤศจิกายน 2563 ถึง วันที่ 19 มีนาคม 2564 มีวัตถุประสงค์ เพื่อพัฒนาความรู้ความสามารถ ทักษะในวิชาชีพ ให้นักศึกษาสามารถนำหลักการและทฤษฎีที่ได้รับจากการเรียนมาประยุกต์ใช้รวมทั้งการปรับตัว ให้เข้ากับสังคมในสถานประกอบการซึ่งจะเป็นประโยชน์เมื่อจบการศึกษา และนำประสบการณ์ที่ได้มาใช้ในการปฏิบัติงานจริง

อย่างไรก็ตาม การที่ข้าพเจ้าได้มาปฏิบัติงาน ณ บริษัท ศรีไทยซูเปอร์แวร์ โคราช จำกัด ข้าพเจ้าได้รับความรู้ และประสบการณ์ต่างๆ มากมาย สำหรับโครงการฝึกปฏิบัติงานฉบับนี้สำเร็จลงได้ด้วยดีจากความร่วมมือและสนับสนุนจากหลายๆฝ่าย ดังนี้

- |                   |           |  |
|-------------------|-----------|--|
| 1. นางสาว นงเยาว์ | บิลโกชน์  | หัวหน้าแผนกความปลอดภัย อาชีวอนามัยฯ          |
| 2. นางสาว อภิญญา  | พุดนอก    | เจ้าหน้าที่ความปลอดภัยในการทำงานระดับวิชาชีพ |
| 3. อาจารย์ พนิดา  | เทพขาลี   | อาจารย์ที่ปรึกษาโครงการ                      |
| 4. ดร.ปาริชาติ    | วงษ์วิศรา | อาจารย์ที่ปรึกษาโครงการ                      |

และบุคลากรท่านอื่นๆ ที่ได้กล่าวชื่อนามทุกท่าน ที่ได้ให้คำแนะนำช่วยเหลือในการจัดทำโครงการฉบับนี้ ข้าพเจ้าขอขอบพระคุณผู้ที่มีส่วนเกี่ยวข้องทุกท่านที่มีส่วนร่วมในการให้ข้อมูลที่เป็นที่ปรึกษาในการทำโครงการฉบับนี้จนเสร็จสมบูรณ์ ตลอดจนให้การดูแลและให้ความเข้าใจ เกี่ยวกับชีวิตการทำงานจริง ซึ่งนักศึกษาปฏิบัติงานสหกิจศึกษา ขอขอบพระคุณไว้ ณ ที่นี้

ผู้จัดทำ

นางสาว จณิชชา โพธิ์นอก

นางสาว ชนนิกานต์ เกิดอุลิต

## สารบัญ

เรื่อง	หน้า
บทคัดย่อ .....	ก
กิตติกรรมประกาศ .....	ข
สารบัญ .....	ค
สารบัญตาราง .....	จ
สารบัญรูปภาพ .....	ฉ
บทที่ 1 รายละเอียดเกี่ยวกับสถานประกอบการ .....	1
1.1 ชื่อและที่ตั้งของสถานประกอบการ .....	1
1.2 ลักษณะการประกอบการ .....	2
1.3 แผนที่ บริษัท ศรีไทยซูเปอร์แวร์ โคราช จำกัด .....	2
1.4 รูปแบบการจัดองค์กร และการบริหารงานองค์กรด้านความปลอดภัย .....	3
1.5 คณะกรรมการความปลอดภัย อาชีวอนามัย และสภาพแวดล้อมในการทำงาน (คปอ.) .....	4
1.6 หน้าที่คณะกรรมการความปลอดภัย อาชีวอนามัย และสภาพแวดล้อมในการทำงาน .....	6
1.7 วิสัยทัศน์และพันธกิจ .....	7
1.8 นโยบายของ บริษัท ศรีไทยซูเปอร์แวร์ โคราช จำกัด .....	7
1.9 ตำแหน่งและลักษณะงานที่นักศึกษาได้รับมอบหมายให้รับผิดชอบ .....	10
1.10 พนักงานที่ปรึกษา และตำแหน่งงานของพนักงานบริษัท .....	11
1.11 ระยะเวลาที่นักศึกษาปฏิบัติงานและแผนการปฏิบัติงาน .....	11
บทที่ 2 โครงการที่ได้รับมอบหมาย/รายละเอียดการปฏิบัติงาน .....	12
2.1 หลักการและเหตุผล .....	12
2.2 วัตถุประสงค์ของโครงการ .....	12

## สารบัญ(ต่อ)

เรื่อง	หน้า
2.3 ขอบเขตของโครงการ .....	13
2.4 ประโยชน์ที่คาดว่าจะได้รับ .....	13
2.5 ขั้นตอนและวิธีการดำเนินโครงการ .....	13
2.6 อุปกรณ์และเครื่องมือที่ใช้ .....	14
2.7 แผนปฏิบัติงานสหกิจศึกษา .....	15
2.8 รายละเอียดขั้นตอนการดำเนินงาน .....	18
บท 3 สรุปผลโครงการ/การปฏิบัติงาน .....	20
3.1 สรุปผลโครงการ/การปฏิบัติงาน .....	20
3.2 ปัญหาและข้อเสนอแนะจากการทำโครงการ .....	35
บรรณานุกรม .....	38
ภาคผนวก .....	39

## สารบัญตาราง

ตารางที่	หน้า
2-1 .....	15
3-1 .....	21
3-2 .....	23
3-3 .....	28
3-4 .....	29
3-5 .....	31
3-6 .....	33

## สารบัญรูปภาพ

ภาพที่	หน้า
1-1 .....	1
1-2 .....	2
1-3 .....	3
1-4 .....	4
1-5 .....	5



## บทที่ 1

### รายละเอียดเกี่ยวกับสถานประกอบการ

#### 1.1 ชื่อและที่ตั้งของสถานประกอบการ



ภาพที่ 1-1 ภาพบริษัท ศรีไทยซูเปอร์แวร์ โคราช จำกัด

บริษัท ศรีไทยซูเปอร์แวร์ โคราช จำกัด 335 หมู่ 6 เขตนิคมอุตสาหกรรมสุนารี ถนนราชสีมา-  
โชคชัย ตำบล หนองระเวียง อำเภอ เมือง จังหวัด นครราชสีมา 30000 โทรศัพท์ 0-4421-2100  
โทรสาร 0-4421-2036

## 1.2 ลักษณะสถานประกอบการ

บริษัท ศรีไทยซูเปอร์แวร์ โคราช จำกัด ผลิตภาชนะเมลามีน 100% เพื่อจำหน่ายทั้งภายในประเทศและส่งออกต่างประเทศ ภายใต้เครื่องหมายการค้า Superware ตรานกเพนกวิน, Flowerware, Vanda, Unica, และ Melamineware และตราอื่นๆอีกมากมาย ได้รับการรับรองระบบบริหารคุณภาพมาตรฐาน ISO 9001:2015 และ ISO 14001:2015

บริษัทฯผลิตสินค้าประเภทเครื่องใช้ในครัวเรือนที่สาขาโรงงานโคราช ภายในเขตอุตสาหกรรมสุรนารี จังหวัดนครราชสีมา วัตถุดิบที่สำคัญ คือ ผงเมลามีนซึ่งส่วนใหญ่สั่งซื้อจากผู้ผลิตภายในประเทศ

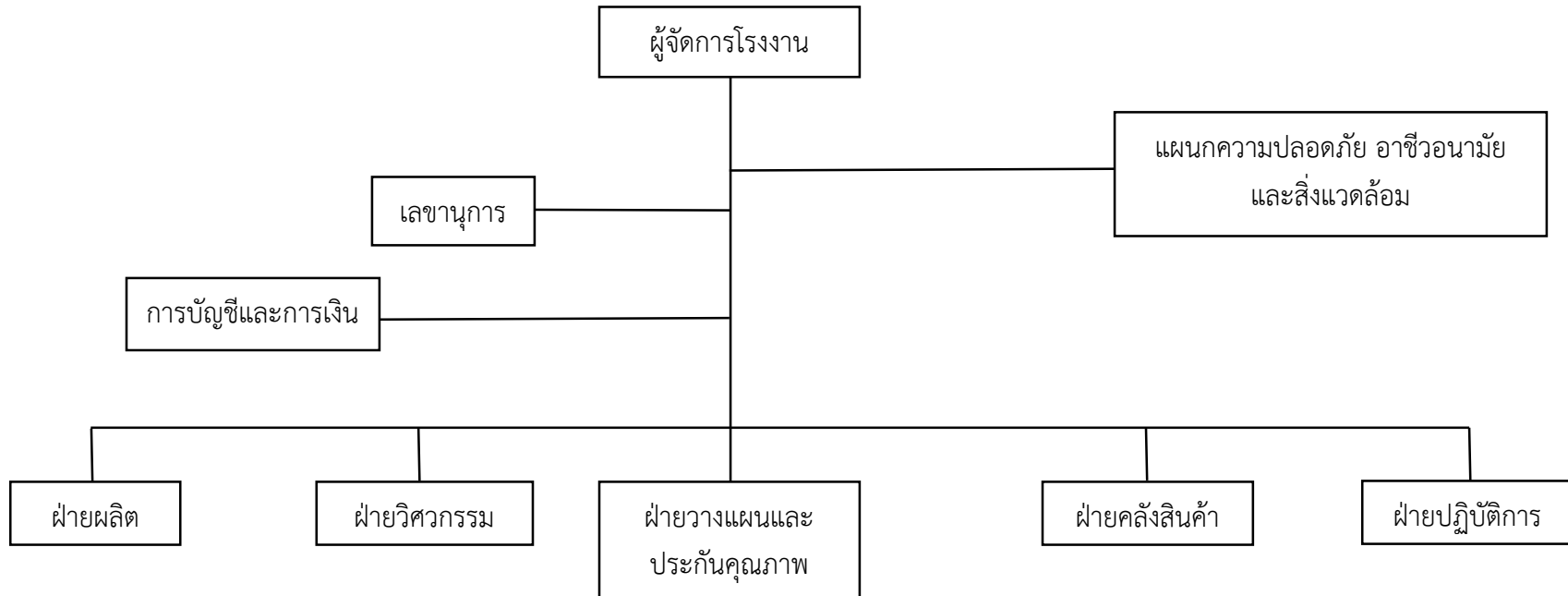
บริษัทฯมีความสัมพันธ์ที่ดีกับผู้ผลิตวัตถุดิบ วัตถุดิบที่ใช้ไม่มีปัญหาด้านคุณภาพหรือการขาดแคลนแต่อย่างใด และกระบวนการผลิตไม่ก่อให้เกิดผลกระทบต่อสิ่งแวดล้อม นอกจากนี้ บริษัทฯยังมีโรงงานผลิตผลิตภัณฑ์เครื่องใช้ในครัวเรือนที่ทำจากเมลามีนในต่างประเทศอีก 2 โรงงาน ภายใต้บริษัทย่อยที่บริษัทฯถือหุ้นในสัดส่วนร้อยละ 100 คือ Srithai (Vietnam) Company Limited ประเทศเวียดนาม และ SrithaiSuperware Manufacturing Private Limited ประเทศอินเดีย

## 1.3 แผนที่ บริษัท ศรีไทยซูเปอร์แวร์ โคราช จำกัด



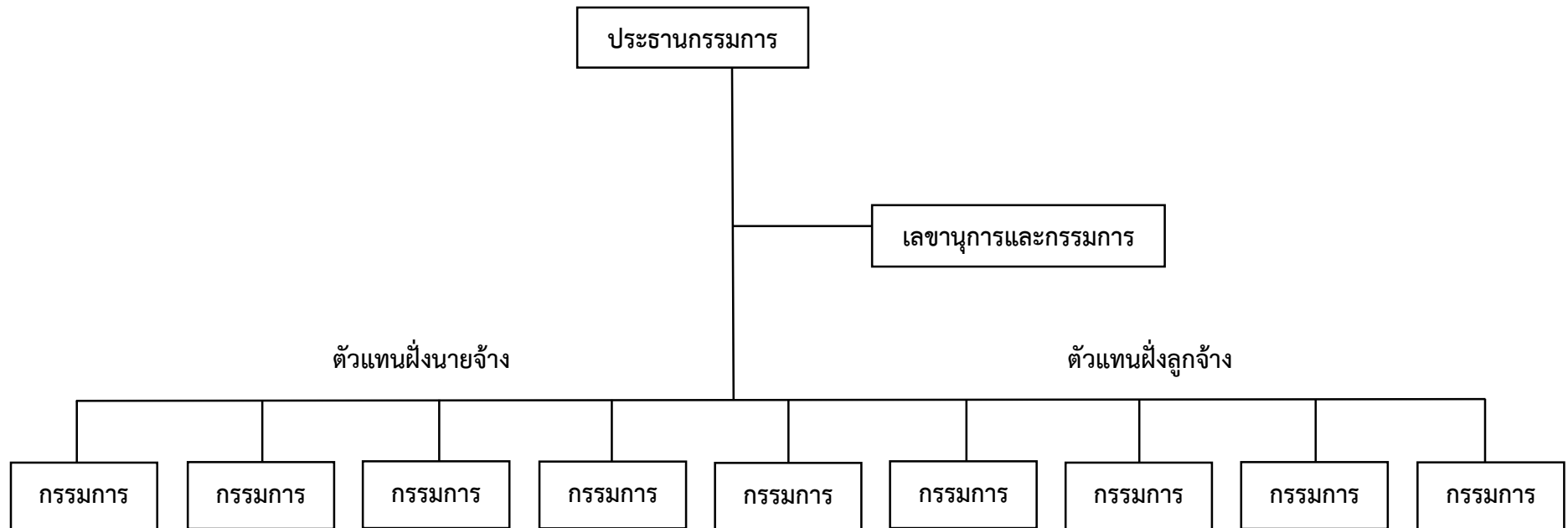
ภาพที่ 1-2 แผนที่ บริษัท ศรีไทยซูเปอร์แวร์ โคราช จำกัด

#### 1.4 รูปแบบการจัดองค์กร และการบริหารงานขององค์กร



ภาพที่ 1-3 แสดงรูปแบบการจัดองค์กร และการบริหารงานขององค์กรด้านความปลอดภัย

1.5 คณะกรรมการความปลอดภัย อาชีวอนามัยและสภาพแวดล้อมในการทำงาน (คปอ.)



ภาพที่ 1-4 แสดงแผนผังคณะกรรมการความปลอดภัย อาชีวอนามัยและสภาพแวดล้อมในการทำงาน (คปอ.)

คณะกรรมการความปลอดภัย อาชีวอนามัยและสภาพแวดล้อมในการทำงาน (คปอ.) มีดังนี้

1. นายอดิศักดิ์	สิงห์โคราช	ประธานกรรมการ
2. นางสาวนงเยาว์	บิลโกชน์	เลขานุการและกรรมการ
3. นายบุญยืน	สร้อยสุวรรณ	กรรมการ
4. นายพัฒนศักดิ์	สุทธิดี	กรรมการ
5. นายฉัตรชาย	เวียนขุนทด	กรรมการ
6. นายวิโรจน์	เที่ยงดี	กรรมการ
7. นายอนุพงษ์	อินาวัง	กรรมการ
8. นายเสรี	ชมโคกสูง	กรรมการ
9. นายมงคล	บึงเดช	กรรมการ
10. นายวิเชียร	ปีปกระโทก	กรรมการ
11. นายสุนทร	บุญเพ็ญรักษ์	กรรมการ



ภาพที่ 1-5 ตรา บริษัท ศรีไทยซูเปอร์แวร์ โคราช จำกัด

## 1.6 หน้าที่คณะกรรมการความปลอดภัย อาชีวอนามัย และสภาพแวดล้อมในการทำงาน มีดังนี้

1. พิจารณานโยบาย และแผนงานด้านความปลอดภัยในการทำงาน รวมทั้งความปลอดภัยนอกงาน เพื่อป้องกันและลดการเกิดอุบัติเหตุ การประสบอันตราย การเจ็บป่วยหรือ การเกิดเหตุเดือดร้อนรำคาญอันเนื่องมาจากการทำงาน หรือความปลอดภัยในการทำงานเสนอต่อนายจ้าง
2. รายงานและเสนอแนะมาตรการหรือแนวทางปรับปรุงแก้ไขให้ถูกต้องตามกฎหมายเกี่ยวกับความปลอดภัยในการทำงาน และมาตรฐานความปลอดภัยในการทำงานต่อนายจ้าง เพื่อความปลอดภัยในการทำงานของลูกจ้าง ผู้รับเหมา และบุคคลภายนอกที่เข้ามาปฏิบัติงานหรือเข้ามาใช้บริการในสถานประกอบกิจการ
3. ส่งเสริม สนับสนุน กิจกรรมด้านความปลอดภัยในการทำงานของสถานประกอบกิจการ
4. พิจารณาข้อบังคับ และคู่มือความปลอดภัยในการทำงาน รวมทั้งมาตรฐานด้านความปลอดภัยในการทำงานของสถานประกอบกิจการเสนอต่อนายจ้าง
5. สำรวจการปฏิบัติการด้านความปลอดภัยในการทำงาน และตรวจสอบสถิติการประสบอันตรายที่เกิดขึ้นในสถานประกอบกิจการนั้น อย่างน้อยเดือนละ 1 ครั้ง
6. พิจารณาโครงการ หรือแผนการฝึกอบรมเกี่ยวกับความปลอดภัยในการทำงาน รวมถึงโครงการหรือ แผนการฝึกอบรมเกี่ยวกับบทบาท หน้าที่ความรับผิดชอบในด้านความปลอดภัยของลูกจ้าง หัวหน้างาน ผู้บริหาร นายจ้าง และบุคลากรทุกระดับเพื่อเสนอความเห็นต่อนายจ้าง
7. วางระบบการรายงานสภาพการทำงานที่ไม่ปลอดภัย ให้เป็นหน้าที่ของลูกจ้างทุกคนทุกระดับต้องปฏิบัติ
8. ติดตามผลความคืบหน้าเรื่องที่เสนอนายจ้าง
9. รายงานผลการปฏิบัติงานประจำปี รวมทั้งระบุปัญหา อุปสรรค และข้อเสนอแนะในการปฏิบัติหน้าที่ของคณะกรรมการเมื่อปฏิบัติหน้าที่ครบหนึ่งปี เพื่อเสนอต่อนายจ้าง
10. ประเมินผลการดำเนินงานด้านความปลอดภัยในการทำงานของสถานประกอบกิจการ
11. ปฏิบัติงานด้านความปลอดภัยในการทำงานอื่นตามที่นายจ้างมอบหมาย
12. เสนอผลการประชุมให้นายจ้างดำเนินการภายใน 7 วัน นับตั้งแต่วันที่ประชุมมีมติ

## 1.7 วิสัยทัศน์และพันธกิจ

บริษัทฯ ได้ประกาศวิสัยทัศน์และพันธกิจให้ผู้บริหาร ตลอดจนพนักงานทุกระดับในองค์กรได้รับทราบ มีความเข้าใจร่วมกัน และประสานงานกัน เพื่อร่วมกันช่วยผลักดันให้บริษัทฯ สามารถบรรลุเป้าหมายและก้าวไปในทิศทางที่กำหนดไว้อย่างมั่นคง นอกจากนี้ บริษัทฯ ได้เผยแพร่วิสัยทัศน์และพันธกิจแก่สาธารณชน คู่ค้า และผู้มีส่วนได้เสียทุกกลุ่มของบริษัทฯ เพื่อรับรู้ทิศทางและอนาคตของบริษัทฯ และดำเนินธุรกิจร่วมกันกับบริษัทฯ ได้อย่างมั่นใจ

บริษัทฯ กำหนดกลยุทธ์และแนวทางการดำเนินธุรกิจให้มีความเหมาะสมกับวิสัยทัศน์ (Vision) และพันธกิจ (Mission) วิสัยทัศน์และพันธกิจได้รับการทบทวนทุกปี ให้สอดคล้องกับการเปลี่ยนแปลงของการดำเนินธุรกิจ ตลอดจนปัจจัยภายในและภายนอก

## 1.8 นโยบายของ บริษัท ศรีไทยซูเปอร์แวร์ โคราช จำกัด

### 1.8.1 นโยบายความปลอดภัย อาชีวอนามัย และสภาพแวดล้อมในการทำงาน (Occupational Health, Safety and Environment Policy)

เพื่อให้การดำเนินงานด้านความปลอดภัย อาชีวอนามัย และสภาพแวดล้อมในการทำงานเป็นไปอย่างมีประสิทธิภาพ และเหมาะสมกับการดำเนินธุรกิจ จึงเห็นสมควรกำหนดนโยบายด้านความปลอดภัย อาชีวอนามัยและสภาพแวดล้อมในการทำงาน ดังต่อไปนี้

1. บริษัทฯ ถือว่า เรื่องความปลอดภัย อาชีวอนามัย และสภาพแวดล้อมในการทำงานเป็นหน้าที่และความรับผิดชอบของพนักงานทุกคน โดยผู้บังคับบัญชาตามสายงาน ต้องเอาใจใส่ดูแลอย่างใกล้ชิด
2. บริษัทฯ จะดำเนินการผลิต ขนถ่ายและจัดเก็บด้วยวิธีการที่เหมาะสม โดยตระหนักถึงความรับผิดชอบต่อความปลอดภัย และสุขภาพอนามัยของพนักงานและบุคคลที่เกี่ยวข้อง โดยบริษัทฯ จะดำเนินการป้องกันเหตุซึ่งก่อให้เกิดการบาดเจ็บ เจ็บป่วย หรือสูญเสียชีวิตและทรัพย์สินด้วยความร่วมมืออย่างจริงจัง และต่อเนื่องของผู้บังคับบัญชาทุกระดับชั้น และพนักงานทุกระดับ
3. บริษัทฯ จะจัดการฝึกอบรม พัฒนาและมุ่งมั่นส่งเสริม ให้พนักงานได้มีความรู้ ความเข้าใจ และทัศนคติที่ดีในเรื่องความปลอดภัย อาชีวอนามัย และสภาพแวดล้อมในการทำงาน
4. บริษัทฯ จะจัดทำและปรับปรุงคู่มือความปลอดภัย ให้สอดคล้องกับการเติบโตของธุรกิจอย่างสม่ำเสมอ และพนักงานทุกคนต้องปฏิบัติตามคู่มือความปลอดภัย

5. บริษัทฯ มุ่งมั่นที่จะปฏิบัติตามกฎหมาย และมาตรฐานความปลอดภัยในระดับสากล
6. บริษัทฯ จะดูแลให้พนักงานได้ใช้อุปกรณ์ความปลอดภัยอย่างถูกต้อง รวมทั้งการดูแลรักษาเครื่องจักรและอุปกรณ์ใช้งานต่างๆ ให้อยู่ในสภาพที่ปลอดภัยต่อการใช้งาน
7. บริษัทฯ จะจัดให้มีการติดตามสภาพ และประเมินผลการดำเนินการให้เป็นไปตามนโยบายที่กำหนด

### 1.8.2 นโยบายสิ่งแวดล้อม (Environmental Policy)

บริษัท ศรีไทยซูเปอร์แวร์ โคราช จำกัด มีความตระหนักถึงความรับผิดชอบต่อสังคม และเป็นมิตรกับสิ่งแวดล้อม โดยถือว่าเป็นหน้าที่ความรับผิดชอบต่อตรงของพนักงานทุกคน และมีความจริงใจในการปรับปรุงระบบการจัดการสิ่งแวดล้อมอย่างต่อเนื่อง ดังนั้นเราจะดำเนินการ ดังนี้

1. ปฏิบัติตามกฎหมาย มาตรฐาน และข้อกำหนดอื่นๆ ด้านสิ่งแวดล้อม ที่เกี่ยวข้องกับการดำเนินกิจกรรมของบริษัท และพร้อมที่จะเปิดเผยต่อสาธารณชน
2. มุ่งมั่นในการพัฒนา และปรับปรุง ระบบการจัดการสิ่งแวดล้อม ISO14001:2015 เพื่อให้บรรลุวัตถุประสงค์ และเป้าหมายที่กำหนดไว้
3. ดำเนินการปกป้อง ป้องกัน ควบคุม ลดระดับความเสี่ยง และ/หรือผลกระทบที่จะเกิดกับสิ่งแวดล้อม โดยพิจารณาถึงมุมมองด้านวัฏจักรวงจรชีวิต (Life Cycle)
4. ฝึกอบรม และเสริมสร้างจิตสำนึก ให้กับพนักงานทุกระดับภายในองค์กร รวมถึงผู้มาติดต่อ/ผู้ส่งมอบ และผู้ให้บริการตระหนักถึงการรักษาสภาพสิ่งแวดล้อม
5. มุ่งเน้นในการอนุรักษ์พลังงาน และทรัพยากรเพื่อให้เกิดประโยชน์สูงสุด

### 1.8.3 นโยบายอนุรักษ์พลังงาน (Energy Policy)

บริษัท ศรีไทยซูเปอร์แวร์ โคราช จำกัด ดำเนินธุรกิจเกี่ยวกับผลิตภัณฑ์เมลามีนและผลิตภัณฑ์พลาสติกได้เล็งเห็นความสำคัญเกี่ยวกับการจัดการพลังงาน ดังนั้น เพื่อให้พนักงานทุกระดับมีส่วนร่วมในการดำเนินการจัดการพลังงานในหน่วยงานที่เกิดประสิทธิผลและประสิทธิภาพในการอนุรักษ์พลังงานอย่างยั่งยืนโดยถือว่าเป็นจิตสำนึกและความรับผิดชอบต่อส่วนหนึ่งในการปฏิบัติงาน จึงกำหนดเป็นแนวทางการดำเนินงานด้านการจัดการพลังงานดังนี้

1. บริษัทฯ จะดำเนินการและพัฒนาระบบการจัดการพลังงานอย่างเหมาะสม โดยกำหนดให้การอนุรักษ์พลังงานเป็นส่วนหนึ่งของการดำเนินงานของบริษัทฯ และมุ่งมั่นที่จะปฏิบัติตามกฎหมายและ



ข้อกำหนดอื่นๆ ที่เกี่ยวกับการใช้พลังงาน ปริมาณการใช้พลังงาน และประสิทธิภาพด้านพลังงาน ที่มีผลบังคับใช้

2. บริษัทฯ จะดำเนินการติดตามควบคุมดัชนีการใช้พลังงานและปรับปรุงประสิทธิภาพการใช้พลังงานขององค์กรอย่างต่อเนื่อง ให้เหมาะสมกับธุรกิจ รวมถึงเทคโนโลยีที่ใช้และแนวทางการปฏิบัติงานที่ดี

3. บริษัทฯ จะกำหนดและทบทวนวัตถุประสงค์ เป้าหมายและแผนการอนุรักษ์พลังงานทุกปี และสื่อสารให้พนักงานทุกคนรับทราบ เข้าใจ และปฏิบัติได้อย่างถูกต้อง

4. บริษัทฯ จะสนับสนุนให้มีการจัดซื้อ จัดหาเครื่องจักร เครื่องมือ ผลิตภัณฑ์ อุปกรณ์การผลิตและบริการอื่นๆที่จำเป็น โดยพิจารณาถึงการใช้พลังงานอย่างมีประสิทธิภาพและสนับสนุนให้มีการออกแบบเพื่อปรับปรุงสมรรถนะด้านพลังงาน

5. บริษัทฯ จะให้การสนับสนุนด้านทรัพยากร และข้อมูลสารสนเทศอย่างเพียงพอเพื่อให้บรรลุวัตถุประสงค์และเป้าหมายด้านพลังงาน และสามารถปฏิบัติตามและดำรงการรักษาระบบการจัดการพลังงานไว้อย่างต่อเนื่อง

6. บริษัทฯ จะส่งเสริมและสนับสนุนกิจกรรมด้านการอนุรักษ์พลังงานของบริษัทฯ ในโครงการต่างๆ โดยเน้นการมีส่วนร่วมของพนักงานทุกคนทั้งองค์กร

7. ผู้บริการและคณะทำงานด้านการจัดการพลังงานจะทบทวนและปรับปรุงนโยบาย เป้าหมาย และแผนการดำเนินงานให้เหมาะสม

8. บริษัทฯ ถือว่าการอนุรักษ์พลังงานเป็นหน้าที่ความรับผิดชอบของพนักงานทุกคนและจะต้องยึดถือและให้ความร่วมมือในการปฏิบัติตามมาตรการอนุรักษ์พลังงานที่กำหนดไว้อย่างจริงจัง

#### 1.8.4 นโยบายคุณภาพ (Quality Policy)

บริษัท ศรีไทยซูเปอร์แวร์ โคราช จำกัด มีความมุ่งมั่นในการผลิตสินค้าที่มีคุณภาพ ปลอดภัย สอดคล้องกับกฎหมาย และพัฒนาประสิทธิภาพของการดำเนินงานอย่างต่อเนื่อง เพื่อสอดคล้องกับความต้องการของลูกค้า

### 1.8.5 วัตถุประสงค์คุณภาพ (Quality Objective)

เพื่อให้การดำเนินงานบรรลุถึงนโยบายคุณภาพดังกล่าว และสอดคล้องกับข้อกำหนดระบบการบริหารคุณภาพ และหลักเกณฑ์วิธีที่ดีในการผลิต บริษัท ศรีไทยซูเปอร์แวร์ โคราช จำกัด จะดำเนินการดังนี้

1. ผลิตสินค้าที่มีคุณภาพ ปลอดภัย สอดคล้องกับกฎหมาย และส่งมอบตรงเวลา
2. ดำเนินงานอย่างมีประสิทธิภาพ เพื่อสร้างความพึงพอใจให้กับลูกค้า
3. ลดค่าใช้จ่ายในขณะที่ต้องคงไว้ซึ่งคุณภาพ และมาตรฐานของสินค้า
4. คงไว้ และดำเนินการอย่างมีประสิทธิภาพตามระบบการบริหารคุณภาพ และหลักเกณฑ์วิธีการที่ดีในการผลิตอย่างต่อเนื่อง

### 1.9 ตำแหน่งและลักษณะงานที่นักศึกษาได้รับมอบหมายให้รับผิดชอบ

- ตำแหน่งงาน : นักศึกษาฝึกสหกิจ ตำแหน่งผู้ช่วยเจ้าหน้าที่ความปลอดภัยในการทำงานระดับวิชาชีพ

- ลักษณะงานที่ได้รับมอบหมายให้รับผิดชอบ

1. เดินสำรวจพื้นที่โรงงาน
2. เดินตรวจความปลอดภัยของพนักงานในไลน์ผลิต
3. ทำ TEST TAG สำหรับติดเครื่องมือผู้รับเหมา
4. ทำป้ายการใช้สัญญาณแจ้งเหตุเพลิงไหม้ 3 ภาษา (ไทย,เมียนมา,กัมพูชา)
5. ตรวจเช็คถังดับเพลิง/ตู้สายฉีดน้ำดับเพลิง/ประตูล็อกไฟ/สัญญาณแจ้งเหตุเพลิงไหม้และไฟสำรองฉุกเฉิน
6. ไปส่งเอกสารของพนักงานที่ประกันสังคม
7. พาพนักงานใหม่ไปตรวจสุขภาพที่โรงพยาบาล
8. จัดบอร์ดด้านความปลอดภัย
9. เปลี่ยนจำนวนวันของป้ายสถิติความปลอดภัย (Safety first)

10. อบรมพนักงานใหม่และผู้รับเหมา เรื่องความปลอดภัย อาชีวอนามัยและสิ่งแวดล้อม
11. ประเมินความเสี่ยงด้านความปลอดภัยของพนักงานโรงพอยล์
12. คู่มือตรวจมาตรฐานความปลอดภัยในโรงงาน
13. เปิดใบอนุญาตทำงานในที่มีความสูง
14. เปลี่ยนอุปกรณ์ PPE ให้กับพนักงาน
15. จัดทำ สอ.1 และแปลเอกสาร MSDS ของสารเคมี ภาษาพม่าและกัมพูชา
16. ซ่อมอพยพหนีไฟ
17. จัดทำโปสเตอร์รณรงค์เกี่ยวกับโรคโควิด 19

#### 1.10 พนักงานที่ปรึกษา และตำแหน่งงานของพนักงานที่ปรึกษา

นางสาว นงเยาว์ บิลโกชน์	หัวหน้าแผนกความปลอดภัย อาชีวอนามัยฯ
นางสาว อภิญญา พุฒนอก	เจ้าหน้าที่ความปลอดภัยในการทำงานระดับวิชาชีพ

#### 1.11 ระยะเวลาในการปฏิบัติงาน

ระยะเวลาในการปฏิบัติงานสหกิจศึกษา บริษัท ศรีไทยซูเปอร์แวร์ โคราช จำกัด เป็นระยะเวลาทั้งหมด 16 สัปดาห์ ตั้งแต่วันที่ 30 พฤศจิกายน 2563 ถึง 19 มีนาคม 2564 รวมทั้งสิ้น 640 ชั่วโมง

## บทที่ 2

### โครงการที่ได้รับมอบหมาย/รายละเอียดการปฏิบัติงาน

#### 2.1 หลักการและเหตุผล

การฝึกอบรมพนักงานด้านความปลอดภัย อาชีวอนามัย และสภาพแวดล้อมในการทำงาน เป็นหน้าที่ของนายจ้างและลูกจ้างตามพระราชบัญญัติความปลอดภัย อาชีวอนามัย และสภาพแวดล้อมในการทำงาน พ.ศ. 2554 เพื่อให้การบริหารจัดการด้านความปลอดภัยในบริษัท ศรีไทยซูเปอร์แวร์ โคราช จำกัด มีประสิทธิภาพมากยิ่งขึ้น การประสบอันตรายหรือการเจ็บป่วยจากการทำงานลดลงหรือการประสบอันตรายเป็นศูนย์

การจัดโครงการส่งเสริมความปลอดภัยในสถานประกอบการ เป็นการรณรงค์เพื่อให้เกิดความปลอดภัยในการทำงานของพนักงาน เป็นสิ่งที่ทำให้เกิดความสนใจส่งผลให้เกิดนิสัยการทำงานที่ปลอดภัย มีทัศนคติที่ถูกต้องต่องานด้านความปลอดภัย ทำให้พนักงานทุกแผนกได้มีความรู้ และมีส่วนร่วมในโครงการ

ดังนั้น คณะผู้จัดทำจึงเล็งเห็นถึงความสำคัญของการจัดทำส่งเสริมความปลอดภัยในสถานประกอบการ เพื่อให้พนักงานได้รับความรู้ ความเข้าใจได้ดียิ่งขึ้น ส่งผลให้พนักงานปฏิบัติงานมีความปลอดภัยในการทำงานและลดอุบัติเหตุจากการทำงานในแต่ละแผนกของ บริษัท ศรีไทยซูเปอร์แวร์ โคราช จำกัด

#### 2.2 วัตถุประสงค์ของโครงการ

1. เพื่อให้พนักงานมีความตระหนักในด้านความปลอดภัยมากขึ้น
2. เพื่อให้พนักงานมีความรู้ ความเข้าใจในการปฏิบัติงานที่มีความปลอดภัย

## 2.3 ขอบเขตโครงการ

### 2.3.1 ขอบเขตพื้นที่/ขอบเขตงาน

โครงการครั้งนี้จัดทำขึ้นในบริเวณบริษัท ที่มีกระบวนการผลิตทั้งหมด 12 โรง โดยใช้กลุ่มตัวอย่าง 171 คน

### 2.3.2 ขอบเขตระยะเวลา

ใช้เวลาในการทำโครงการ 16 สัปดาห์ ตั้งแต่วันที่ 30 พฤศจิกายน 2563 – 19 มีนาคม 2564

## 2.4 ประโยชน์ที่คาดว่าจะได้รับ

1. พนักงานมีความตระหนักเรื่องความปลอดภัยมากขึ้น
2. พนักงานปฏิบัติงานอย่างปลอดภัย
3. พนักงานมีความรู้ในเรื่องความปลอดภัยและใส่อุปกรณ์ป้องกันอันตรายส่วนบุคคลได้ถูกต้อง

## 2.5 ขั้นตอนและวิธีการดำเนินโครงการ

### 2.5.1 ขั้นวางแผน (Plan)

- เดินสำรวจศึกษาข้อมูล เก็บรวบรวมข้อมูล วิเคราะห์ปัญหาเพื่อทำโครงการ
- ศึกษาข้อมูล/เอกสารที่เกี่ยวข้องของสถานประกอบการ
- เสนอหัวข้อโครงการให้กับพนักงานที่ปรึกษา

### 2.5.2 ขั้นดำเนินการ (Do)

- ออกแบบโปรแกรมการแต่งกายของพนักงานที่ถูกต้องและปลอดภัยแต่ละแผนก/  
โปรแกรมความปลอดภัย (Safety first) สื่อการใช้สัญญาณแจ้งเหตุเพลิงไหม้ และทำสไลด์สำหรับอบรม  
พนักงานใหม่

- ตรวจสอบความถูกต้องของข้อมูล
- ดำเนินการติดโปรแกรมความปลอดภัยในบริษัท และอบรมพนักงาน

### 2.5.3 ขั้นประเมินและสรุปผล (Check)

- แบบทดสอบวัดความรู้ ก่อน - หลัง จากการอบรมความปลอดภัยพนักงานใหม่
- แบบสอบถามความพึงพอใจต่อสไลด์อบรมพนักงานใหม่
- แบบสอบถามความพึงพอใจในการติดต่อส่งเสริมความปลอดภัยในสถานประกอบการ

### 2.5.4 ขั้นปรับปรุง (Act)

- ปรับปรุงแก้ไข ตามข้อเสนอแนะข้อบกพร่องที่เกิดขึ้น

## 2.6 อุปกรณ์และเครื่องมือที่ใช้

- เครื่องมือที่ใช้ในการทำโครงการ

1. กระดาษ
2. ปากกา/ดินสอ
3. สมุดจดบันทึก
4. กล้องถ่ายรูป
5. กาวสองหน้า
6. แผ่นเคลือบ









## 2.8 รายละเอียดขั้นตอนการดำเนินงาน หรือปฏิบัติงาน

### 2.8.1 เดินสำรวจศึกษาข้อมูลเก็บรวบรวมข้อมูลวิเคราะห์ปัญหาเพื่อทำโครงการ

เดินสำรวจสถานประกอบการเพื่อประกอบการตัดสินใจการจัดทำโครงการสหกิจ

### 2.8.2 เสนอหัวข้อโครงการให้กับพนักงานที่ปรึกษา

ได้จัดทำโครงการในหัวข้อเรื่อง “ สื่อส่งเสริมความปลอดภัยในสถานประกอบการ ” และได้รับการอนุมัติให้จัดทำโครงการขึ้นเพื่อให้พนักงานมีความตระหนักในด้านความปลอดภัยมากขึ้น และเพื่อให้พนักงานมีความรู้ ความเข้าใจในการปฏิบัติงานที่มีความปลอดภัย

### 2.8.3 จัดทำโครงการสื่อส่งเสริมความปลอดภัยในสถานประกอบการ

โดยเริ่มออกแบบโปสเตอร์การแต่งกายของพนักงานที่ถูกต้องและปลอดภัยแต่ละแผนก/โปสเตอร์ความปลอดภัย (Safety first) สื่อการใช้สัญญาณแจ้งเหตุเพลิงไหม้ และทำสไลด์สำหรับอบรมพนักงานใหม่

- ออกแบบสไลด์อบรมพนักงานใหม่ให้มีความดึงดูด และน่าสนใจมากยิ่งขึ้นจากแบบเก่า
- คิดคำถามก่อน - หลังการอบรมพนักงานใหม่ และให้พี่ตรวจเช็คความถูกต้องของข้อสอบ
- จัดทำข้อสอบสำหรับแจกพนักงานใหม่
- คิดข้อความของแบบประเมินความพึงพอใจสไลด์อบรมพนักงานใหม่/แบบประเมินความพึงพอใจโปสเตอร์การแต่งกายของพนักงานที่ถูกต้องและปลอดภัยแต่ละแผนก/แบบประเมินความพึงพอใจโปสเตอร์ความปลอดภัย (Safety first) และแบบประเมินความพึงพอใจสื่อการใช้สัญญาณแจ้งเหตุเพลิงไหม้
- ให้อาจารย์นิเทศจำนวน 2 ท่านและพี่เลี้ยงอีก 1 ท่านช่วยให้คะแนนข้อคำถามของแบบประเมินทั้ง 4 สื่อ
- ดำเนินการแก้ไขข้อคำถามแบบประเมิน ตามคำแนะนำจากทั้งสามท่าน
- ตรวจสอบความถูกต้องของโปสเตอร์การแต่งกายของพนักงานที่ถูกต้องและปลอดภัยแต่ละแผนก/โปสเตอร์ความปลอดภัย (Safety first) สื่อการใช้สัญญาณแจ้งเหตุเพลิงไหม้ และจึงมีการนำสื่อไปติดโดย สื่อแรกที่ดำเนินการติด คือ การใช้สัญญาณแจ้งเหตุเพลิงไหม้

- ดำเนินการจัดทำสื่อ ได้แก่ โปสเตอร์การแต่งกายของพนักงานที่ถูกต้องและปลอดภัย แต่ละแผนก/โปสเตอร์ความปลอดภัย (Safety first)
- ดำเนินการจัดทำแบบประเมินความพึงพอใจทั้งหมด สำหรับแจกพนักงานกลุ่มตัวอย่าง
- เริ่มอบรมพนักงานใหม่ทั้งหมด 10 ครั้ง แจกข้อสอบก่อน - หลัง การอบรมและแจกแบบประเมินความพึงพอใจต่อสไลด์อบรมให้พนักงานใหม่
- นำคะแนนสอบก่อน - หลังการอบรมพนักงานใหม่มาคำนวณหาค่าร้อยละ
- แจกแบบประเมินความพึงพอใจสื่อส่งเสริมความปลอดภัยในสถานประกอบการให้พนักงานกลุ่มตัวอย่างแผนก บรรจุ ตกแต่ง และอัดเมลามีน ทำการประเมิน
- นำแบบประเมินความพึงพอใจสไลด์อบรมพนักงานใหม่ และแบบประเมินความพึงพอใจสื่อส่งเสริมความปลอดภัยในสถานประกอบการ มาคำนวณหาค่าร้อยละ ค่าเฉลี่ย และส่วนเบี่ยงเบนมาตรฐาน
- สรุปผลการดำเนินโครงการ

### บทที่ 3

#### สรุปผลการดำเนินโครงการ/การปฏิบัติงาน

##### 3.1 สรุปผลโครงการ/การปฏิบัติงาน

###### 3.1.1 เครื่องมือที่ใช้ในการดำเนินงาน

เครื่องมือที่ใช้ในการเก็บรวบรวมข้อมูล แบ่งเป็น 2 รูปแบบ คือ แบบทดสอบ และแบบสอบถาม ดังรายละเอียด ต่อไปนี้

###### 3.1.1.1 แบบทดสอบ

การสร้างแบบทดสอบเพื่อวัดผลสัมฤทธิ์ด้านความปลอดภัย อาชีวอนามัย และสิ่งแวดล้อม โดยผู้จัดทำโครงการได้สร้างแบบทดสอบแบบปรนัย 4 ตัวเลือก จำนวน 20 ข้อ โดยให้ครอบคลุมกับเนื้อหา และจุดประสงค์ในด้านความปลอดภัย อาชีวอนามัย และสิ่งแวดล้อม โดยใช้เกณฑ์ในการวิเคราะห์ และแปลผลข้อมูลดังนี้

คะแนนร้อยละ	80 ขึ้นไป (16 – 20 ข้อ)	กำหนดให้อยู่ในเกณฑ์ ความรู้ระดับสูง
คะแนนร้อยละ	60 – 70 (12 – 15 ข้อ)	กำหนดให้อยู่ในเกณฑ์ ความรู้ระดับกลาง
คะแนนต่ำกว่าร้อยละ	60 (0 - 11 ข้อ)	กำหนดให้อยู่ในเกณฑ์ ความรู้ระดับต่ำ

การทดสอบความรู้เกี่ยวกับความปลอดภัยในด้านต่างๆ ใช้แบบทดสอบวัดความรู้เกี่ยวกับความปลอดภัยในด้านต่างๆ จำนวน 20 ข้อ ก่อนและหลังอบรม โดยมีลักษณะคำถามเป็นแบบเลือกตอบ 4 ตัวเลือก ได้ผลดังตาราง

ตารางที่ 3-1 แสดงค่าจำนวนและร้อยละของแบบทดสอบวัดความรู้ด้านความปลอดภัย อาชีวอนามัย และสิ่งแวดล้อม (ก่อนอบรม)

ข้อ	คำถาม	การตอบคำถามถูก		การตอบคำถามผิด	
		จำนวน	ร้อยละ	จำนวน	ร้อยละ
1	องค์ประกอบที่สำคัญที่สุดที่ทำให้เกิดอุบัติเหตุ คือ ข้อใด	26	86.7	4	13.3
2	กองทุนเงินทดแทนมีวัตถุประสงค์เพื่ออะไร	20	66.7	10	33.3
3	ข้อใดเป็นการใช้ถังดับเพลิงที่ถูกต้อง	19	63.3	11	36.7
4	เครื่องหมายนี้ คือเครื่องหมายประเภทใด	23	76.7	7	23.3
5	ข้อใดเป็นการใช้รถยก หรือโฟล์คลิฟ ที่ผิดวิธี	23	76.7	7	23.3
6	ข้อใดเป็นท่าทางการยกของที่ผิดวิธี	18	60.0	12	40.0
7	สีเพื่อความปลอดภัย คือสีใด	21	70.0	9	30.0
8	จุดรวมพลของบริษัทไทยซูเปอร์แวร์ โคราช อยู่ที่ใด	27	90.0	3	10.0
9	รูปนี้คือสัญลักษณ์อะไร	28	93.3	2	6.7
10	ข้อใดเกิดจากการปฏิบัติงานที่ไม่ปลอดภัย	25	83.3	5	16.7
11	ข้อใดถูกต้อง	23	76.7	7	23.3
12	ขยะอุตสาหกรรม คือขยะประเภทใด	29	96.7	1	3.3
13	ข้อใดไม่ใช่ขยะอุตสาหกรรม	25	83.3	5	16.7
14	ถังขยะสีน้ำเงินหรือสีฟ้า รองรับขยะประเภทใด	24	80.0	6	20.0
15	ถังขยะสีเขียว รองรับขยะประเภทใด	23	76.7	7	23.3
16	ถังขยะสีน้ำตาล รองรับขยะประเภทใด	28	93.3	2	6.7
17	ถังขยะสีน้ำเหลือง รองรับขยะประเภทใด	26	86.7	4	13.3
18	เศษอาหาร ผัก ผลไม้ จัดเป็นขยะประเภทใด	29	96.7	1	3.3
19	โฟม ถูขนม ห่อลูกอม จัดเป็นขยะประเภทใด	29	96.7	1	3.3
20	ข้อใดไม่อยู่ในกิจกรรม 5 ส.	27	90.0	3	10.0

จากตารางที่ 3-1 พบว่าผู้ตอบคำถามทั้งหมด 30 คน

ข้อที่ 1 ก่อนอบรมมีผู้ตอบคำถามถูกต้องทั้งหมด จำนวน 26 คน คิดเป็นร้อยละ 86.7 ตอบผิด 4 คน คิดเป็นร้อยละ 13.3

ข้อที่ 2 ก่อนอบรมมีผู้ตอบคำถามถูกต้องทั้งหมด จำนวน 20 คน คิดเป็นร้อยละ 66.7 ตอบผิด 10 คน คิดเป็นร้อยละ 33.3

ข้อที่ 3 ก่อนอบรมมีผู้ตอบคำถามถูกต้องทั้งหมด จำนวน 19 คน คิดเป็นร้อยละ 63.3 ตอบผิด 11 คน คิดเป็นร้อยละ 36.7

ข้อที่ 4 ก่อนอบรมมีผู้ตอบคำถามถูกต้องทั้งหมด จำนวน 23 คน คิดเป็นร้อยละ 76.7 ตอบผิด 7 คน คิดเป็นร้อยละ 23.3

ข้อที่ 5 ก่อนอบรมมีผู้ตอบคำถามถูกต้องทั้งหมด จำนวน 23 คน คิดเป็นร้อยละ 76.7 ตอบผิด 7 คน คิดเป็นร้อยละ 23.3

ข้อที่ 6 ก่อนอบรมมีผู้ตอบคำถามถูกต้องทั้งหมด จำนวน 18 คน คิดเป็นร้อยละ 60.0 ตอบผิด 12 คน คิดเป็นร้อยละ 40.0

ข้อที่ 7 ก่อนอบรมมีผู้ตอบคำถามถูกต้องทั้งหมด จำนวน 21 คน คิดเป็นร้อยละ 70.0 ตอบผิด 9 คน คิดเป็นร้อยละ 30.0

ข้อที่ 8 ก่อนอบรมมีผู้ตอบคำถามถูกต้องทั้งหมด จำนวน 27 คน คิดเป็นร้อยละ 90.0 ตอบผิด 3 คน คิดเป็นร้อยละ 10.0

ข้อที่ 9 ก่อนอบรมมีผู้ตอบคำถามถูกต้องทั้งหมด จำนวน 28 คน คิดเป็นร้อยละ 93.3 ตอบผิด 2 คน คิดเป็นร้อยละ 6.7

ข้อที่ 10 ก่อนอบรมมีผู้ตอบคำถามถูกต้องทั้งหมด จำนวน 25 คน คิดเป็นร้อยละ 83.3 ตอบผิด 5 คน คิดเป็นร้อยละ 16.7

ข้อที่ 11 ก่อนอบรมมีผู้ตอบคำถามถูกต้องทั้งหมด จำนวน 23 คน คิดเป็นร้อยละ 76.7 ตอบผิด 7 คน คิดเป็นร้อยละ 23.3

ข้อที่ 12 ก่อนอบรมมีผู้ตอบคำถามถูกต้องทั้งหมด จำนวน 29 คน คิดเป็นร้อยละ 96.7 ตอบผิด 1 คน คิดเป็นร้อยละ 3.3

ข้อที่ 13 ก่อนอบรมมีผู้ตอบคำถามถูกต้องทั้งหมด จำนวน 25 คน คิดเป็นร้อยละ 83.3 ตอบผิด 5 คน คิดเป็นร้อยละ 16.7

ข้อที่ 14 ก่อนอบรมมีผู้ตอบคำถามถูกต้องทั้งหมด จำนวน 24 คน คิดเป็นร้อยละ 80.0 ตอบผิด 6 คน คิดเป็นร้อยละ 20.0

ข้อที่ 15 ก่อนอบรมมีผู้ตอบคำถามถูกต้องทั้งหมด จำนวน 23 คน คิดเป็นร้อยละ 76.7 ตอบผิด 7 คน คิดเป็นร้อยละ 23.3

ข้อที่ 16 ก่อนอบรมมีผู้ตอบคำถามถูกต้องทั้งหมด จำนวน 28 คน คิดเป็นร้อยละ 93.3 ตอบผิด 2 คน คิดเป็นร้อยละ 6.7

ข้อที่ 17 ก่อนอบรมมีผู้ตอบคำถามถูกต้องทั้งหมด จำนวน 26 คน คิดเป็นร้อยละ 86.7 ตอบผิด 4 คน คิดเป็นร้อยละ 13.3

ข้อที่ 18 ก่อนอบรมมีผู้ตอบคำถามถูกต้องทั้งหมด จำนวน 29 คน คิดเป็นร้อยละ 96.7 ตอบผิด 1 คน คิดเป็นร้อยละ 3.3

ข้อที่ 19 ก่อนอบรมมีผู้ตอบคำถามถูกต้องทั้งหมด จำนวน 29 คน คิดเป็นร้อยละ 96.7 ตอบผิด 1 คน คิดเป็นร้อยละ 3.3

ข้อที่ 20 ก่อนอบรมมีผู้ตอบคำถามถูกต้องทั้งหมด จำนวน 27 คน คิดเป็นร้อยละ 90.0 ตอบผิด 3 คน คิดเป็นร้อยละ 10.0

ตารางที่ 3-2 แสดงค่าจำนวนและร้อยละ ของแบบทดสอบวัดความรู้ด้านความปลอดภัย อาชีวอนามัย และสิ่งแวดล้อม (หลังอบรม)

ข้อ	คำถาม	การตอบคำถามถูก		การตอบคำถามผิด	
		จำนวน	ร้อยละ	จำนวน	ร้อยละ
1	องค์ประกอบที่สำคัญที่สุดที่ทำให้เกิดอุบัติเหตุ คือ ข้อใด	29	96.7	1	3.3
2	กองทุนเงินทดแทนมีวัตถุประสงค์เพื่ออะไร	26	86.7	4	13.3
3	ข้อใดเป็นการใช้ถังดับเพลิงที่ถูกต้อง	26	86.7	4	13.3
4	เครื่องหมายนี้ คือเครื่องหมายประเภทใด	28	93.3	2	6.7
5	ข้อใดเป็นการใช้รถยก หรือโฟล์คลิฟ ที่ผิดวิธี	30	100.0	0	0.0
6	ข้อใดเป็นท่าทางการยกของที่ผิดวิธี	25	83.3	5	16.7
7	สีเพื่อความปลอดภัย คือสีใด	27	90.0	3	10.0
8	จุดรวมพลของบริษัทไทยซูเปอร์แวร์ โคราช อยู่ที่ใด	29	96.7	1	3.3
9	รูปนี้คือสัญลักษณ์อะไร	30	100.0	0	0.0
10	ข้อใดเกิดจากการปฏิบัติงานที่ไม่ปลอดภัย	27	90.0	3	10.0
11	ข้อใดถูกต้อง	25	83.3	5	16.7
12	ขยะอุตสาหกรรม คือขยะประเภทใด	30	100.0	0	0.0
13	ข้อใดไม่ใช่ขยะอุตสาหกรรม	28	93.3	2	6.7
14	ถังขยะสีน้ำเงินหรือสีฟ้า รองรับขยะประเภทใด	28	93.3	2	6.7
15	ถังขยะสีเขียว รองรับขยะประเภทใด	28	93.3	2	6.7
16	ถังขยะสีน้ำแดง รองรับขยะประเภทใด	30	100.0	0	0.0
17	ถังขยะสีน้ำเหลือง รองรับขยะประเภทใด	30	100.0	0	0.0
18	เศษอาหาร ผัก ผลไม้ จัดเป็นขยะประเภทใด	30	100.0	0	0.0
19	โฟม ถุงขนม ห่อลูกอม จัดเป็นขยะประเภทใด	30	100.0	0	0.0
20	ข้อใดไม่อยู่ในกิจกรรม 5 ส.	30	100.0	0	0.0



จากตารางที่ 3-2 พบว่าผู้ตอบคำถามทั้งหมด 30 คน

ข้อที่ 1 หลังอบรมมีผู้ตอบคำถามถูกต้องทั้งหมด 29 คน คิดเป็นร้อยละ 96.7 ตอบผิด 1 คน คิดเป็นร้อยละ 3.3

ข้อที่ 2 หลังอบรมมีผู้ตอบคำถามถูกต้องทั้งหมด 26 คน คิดเป็นร้อยละ 86.7 ตอบผิด 4 คน คิดเป็นร้อยละ 13.3

ข้อที่ 3 หลังอบรมมีผู้ตอบคำถามถูกต้องทั้งหมด 26 คน คิดเป็นร้อยละ 86.7 ตอบผิด 4 คน คิดเป็นร้อยละ 13.3

ข้อที่ 4 หลังอบรมมีผู้ตอบคำถามถูกต้องทั้งหมด 28 คน คิดเป็นร้อยละ 93.3 ตอบผิด 2 คน คิดเป็นร้อยละ 6.7

ข้อที่ 5 หลังอบรมมีผู้ตอบคำถามถูกต้องทั้งหมด 30 คน คิดเป็นร้อยละ 100.0

ข้อที่ 6 หลังอบรมมีผู้ตอบคำถามถูกต้องทั้งหมด 25 คน คิดเป็นร้อยละ 83.3 ตอบผิด 5 คน คิดเป็นร้อยละ 16.7

ข้อที่ 7 หลังอบรมมีผู้ตอบคำถามถูกต้องทั้งหมด 27 คน คิดเป็นร้อยละ 90.0 ตอบผิด 3 คน คิดเป็นร้อยละ 10.0

ข้อที่ 8 หลังอบรมมีผู้ตอบคำถามถูกต้องทั้งหมด 29 คน คิดเป็นร้อยละ 96.7 ตอบผิด 1 คน คิดเป็นร้อยละ 3.3

ข้อที่ 9 หลังอบรมมีผู้ตอบคำถามถูกต้องทั้งหมด 30 คน คิดเป็นร้อยละ 100.0

ข้อที่ 10 หลังอบรมมีผู้ตอบคำถามถูกต้องทั้งหมด 27 คน คิดเป็นร้อยละ 90.0 ตอบผิดทั้งหมด 3 คน คิดเป็นร้อยละ 10.0

ข้อที่ 11 หลังอบรมมีผู้ตอบคำถามถูกต้องทั้งหมด 25 คน คิดเป็นร้อยละ 83.3 ตอบผิดทั้งหมด 5 คน คิดเป็นร้อยละ 16.7

ข้อที่ 12 หลังอบรมมีผู้ตอบคำถามถูกต้องทั้งหมด 30 คน คิดเป็นร้อยละ 100.0

ข้อที่ 13 หลังอบรมมีผู้ตอบคำถามถูกต้องทั้งหมด 28 คน คิดเป็นร้อยละ 93.3 ตอบผิด 2 คน คิดเป็นร้อยละ 6.7

ข้อที่ 14 หลังอบรมมีผู้ตอบคำถามถูกต้องทั้งหมด 28 คน คิดเป็นร้อยละ 93.3 ตอบผิด 2 คน คิดเป็นร้อยละ 6.7

ข้อที่ 15 หลังอบรมมีผู้ตอบคำถามถูกต้องทั้งหมด 28 คน คิดเป็นร้อยละ 93.3 ตอบผิด 2 คน คิดเป็นร้อยละ 6.7

ข้อที่ 16 หลังอบรมมีผู้ตอบคำถามถูกต้องทั้งหมด 30 คน คิดเป็นร้อยละ 100.0

ข้อที่ 17 หลังอบรมมีผู้ตอบคำถามถูกต้องทั้งหมด 30 คน คิดเป็นร้อยละ 100.0

ข้อที่ 18 หลังอบรมมีผู้ตอบคำถามถูกต้องทั้งหมด 30 คน คิดเป็นร้อยละ 100.0

ข้อที่ 19 หลังอบรมมีผู้ตอบคำถามถูกต้องทั้งหมด 30 คน คิดเป็นร้อยละ 100.0

ข้อที่ 20 หลังอบรมมีผู้ตอบคำถามถูกต้องทั้งหมด 30 คน คิดเป็นร้อยละ 100.0

### 3.1.1.2 แบบสอบถาม

แบบสอบถามที่ผู้จัดทำโครงการสร้างขึ้น แบ่งออกเป็น 2 ชุด ดังนี้

1. แบบสอบถามความพึงพอใจต่อสไลด์อบรมพนักงานใหม่ แบ่งเป็น 2 ส่วน ดังนี้

- ส่วนที่ 1 ข้อมูลทั่วไป ได้แก่ เพศ อายุ ระดับการศึกษา สถานภาพ แผนก
- ส่วนที่ 2 ระดับความพึงพอใจต่อสไลด์อบรมพนักงานใหม่ ได้แก่ ด้านเนื้อหา ด้านภาษา และด้านอื่นๆ

2. แบบสอบถามความพึงพอใจต่อสื่อส่งเสริมความปลอดภัยในสถานประกอบการ แบ่งเป็น 2 ส่วน ดังนี้

- ส่วนที่ 1 ข้อมูลทั่วไป ได้แก่ เพศ อายุ ระดับการศึกษา สถานภาพ แผนก อายุงาน
- ส่วนที่ 2 ระดับความพึงพอใจต่อสื่อส่งเสริมความปลอดภัยในสถานประกอบการ ได้แก่ สื่อการใช้สัญญาณแจ้งเหตุเพลิงไหม้ สื่อการแต่งกายของพนักงานที่ถูกต้องและปลอดภัย และป้ายความปลอดภัย (Safety first)

การวิเคราะห์ข้อมูลความพึงพอใจต่อสไลด์อบรมพนักงานใหม่ ได้แก่ ความพึงพอใจด้านเนื้อหา ความพึงพอใจด้านภาษา ความพึงพอใจด้านอื่นๆ สรุปภาพรวมความพึงพอใจโดยใช้เกณฑ์ในการวิเคราะห์และแปลผลข้อมูลดังนี้

คะแนนเฉลี่ย 4.50 - 5.00 กำหนดให้อยู่ในเกณฑ์ พึงพอใจมากที่สุด

คะแนนเฉลี่ย 3.50 - 4.49 กำหนดให้อยู่ในเกณฑ์ พึงพอใจมาก

คะแนนเฉลี่ย 2.50 - 3.49 กำหนดให้อยู่ในเกณฑ์ พึงพอใจปานกลาง

คะแนนเฉลี่ย 1.50 - 2.49 กำหนดให้อยู่ในเกณฑ์ พึงพอใจน้อย

คะแนนเฉลี่ย 1.00 - 1.49 กำหนดให้อยู่ในเกณฑ์ พึงพอใจน้อยที่สุด

ตารางที่ 3-3 แสดงค่าจำนวน และร้อยละของข้อมูลปัจจัยส่วนบุคคล

ข้อมูลปัจจัยส่วนบุคคล	จำนวน (คน)	ร้อยละ
<b>เพศ</b>		
เพศชาย	14	46.7
เพศหญิง	16	53.3
<b>อายุ</b>		
18-22 ปี	11	36.7
23-27 ปี	16	53.3
28 ปีขึ้นไป	3	10.0
<b>ระดับการศึกษา</b>		
มัธยมศึกษา	25	83.3
ปวส./อนุปริญญา	5	16.7
ปริญญาตรี	0	0.0
สูงกว่าปริญญาตรี	0	0.0
<b>สถานภาพ</b>		
โสด	24	80.0
สมรส	6	20.0
หม้าย/หย่าร้าง	0	0.0
แยกกันอยู่	0	0.0
<b>แผนก</b>		
อัดเมลามีน	27	90.0
ตกแต่ง	3	10.0

จากตารางที่ 3-3 พบว่าพนักงานใหม่ที่ตอบแบบสอบถามจำนวน 30 คน ส่วนใหญ่เป็นเพศหญิง จำนวน 16 คน คิดเป็นร้อยละ 53.3 และเพศชาย จำนวน 14 คน คิดเป็นร้อยละ 46.7 มีอายุอยู่ในช่วง 23 - 27 ปี จำนวน 16 คน คิดเป็นร้อยละ 53.3 รองลงมาคืออายุอยู่ในช่วง 18 - 22 ปี จำนวน 11 คน คิดเป็นร้อยละ 36.7 และอายุ 28 ปีขึ้นไป จำนวน 3 คน คิดเป็นร้อยละ 10.0 การศึกษาชั้นสูงสุดอยู่ในระดับมัธยมศึกษา จำนวน 25 คน คิดเป็นร้อยละ 83.3 รองลงมาอยู่ในระดับ ปวส./อนุปริญญา จำนวน 5 คน คิดเป็นร้อยละ 16.7 มีสถานภาพโสด จำนวน 24 คน คิดเป็นร้อยละ 80.0 รองลงมามีสถานภาพสมรส จำนวน 6 คน คิดเป็นร้อยละ 20.0 แผนกอัดเมลามีน จำนวน 27 คน คิดเป็นร้อยละ 90.0 รองลงมาเป็นแผนกตกแต่ง จำนวน 3 คน คิดเป็นร้อยละ 10.0

ตารางที่ 3-4 แสดงค่าเฉลี่ย และส่วนเบี่ยงเบนมาตรฐานของระดับความพึงพอใจ

รายการ	ค่าเฉลี่ย ( $\bar{X}$ )	ส่วนเบี่ยงเบนมาตรฐาน (S.D)	ระดับความ พึงพอใจ
<b>ด้านเนื้อหา</b>			
1. เนื้อหาที่มีความเหมาะสมและเข้าใจง่าย	3.97	0.556	มาก
2. เนื้อหาที่มีการจัดลำดับขั้นนำเสนอที่ เหมาะสม เข้าใจง่าย	3.93	0.521	มาก
3. เนื้อหาสนับสนุนด้านความปลอดภัย เพิ่มพูนความรู้ให้แก่ผู้อบรม	4.53	0.507	มากที่สุด
<b>ด้านภาษา</b>			
1. ภาษาที่ใช้มีความถูกต้อง ชัดเจน	4.23	0.504	มาก
2. ภาษาที่ใช้อธิบายและสื่อความหมาย เข้าใจง่าย	4.27	0.450	มาก
3. ตัวหนังสือในสไลด์อบรมพนักงานใหม่ มีขนาดเหมาะสม และชัดเจน	4.33	0.547	มาก
<b>ด้านอื่นๆ</b>			
1. ความสวยงามของสไลด์อบรมพนักงาน ใหม่	4.10	0.712	มาก
2. ภาพต่าง ๆ ในสไลด์ชัดเจน	4.13	0.730	มาก
3. สไลด์อบรมพนักงานใหม่ มีความดึงดูด น่าสนใจ	3.97	0.669	มาก
4. ประโยชน์ และความรู้ที่ได้รับจาก สไลด์อบรม	4.60	0.498	มากที่สุด

จากตารางที่ 3-4 การคำนวณหาค่าเฉลี่ย ส่วนเบี่ยงเบนมาตรฐาน และระดับความพึงพอใจด้านเนื้อหาต่อสไลด์อบรมพนักงานใหม่ สรุปได้ดังนี้

- ด้านเนื้อหา

ข้อที่1 เนื้อหาที่มีความเหมาะสมและเข้าใจง่าย โดยมีคะแนนค่าเฉลี่ยเท่ากับ 3.97 ส่วนเบี่ยงเบนมาตรฐานเท่ากับ 0.556 อยู่ในเกณฑ์ระดับ พึงพอใจมาก

ข้อที่ 2 เนื้อหา มีการจัดลำดับชั้นนำเสนอที่เหมาะสม เข้าใจง่าย โดยมีคะแนนค่าเฉลี่ยเท่ากับ 3.93 ส่วนเบี่ยงเบนมาตรฐานเท่ากับ 0.521 อยู่ในเกณฑ์ระดับ พึงพอใจมาก

ข้อที่ 3 เนื้อหา สนับสนุนด้านความปลอดภัยเพิ่มพูนความรู้ให้แก่ผู้อบรม โดยมีคะแนนค่าเฉลี่ยเท่ากับ 4.53 ส่วนเบี่ยงเบนมาตรฐานเท่ากับ 0.507 อยู่ในเกณฑ์ระดับ พึงพอใจมากที่สุด

- ด้านภาษา

ข้อที่ 1 ภาษาที่ใช้มีความถูกต้อง ชัดเจน โดยมีคะแนนค่าเฉลี่ยเท่ากับ 4.23 ส่วนเบี่ยงเบนมาตรฐานเท่ากับ 0.504 อยู่ในเกณฑ์ระดับ พึงพอใจมาก

ข้อที่ 2 ภาษาที่ใช้ อธิบายและสื่อความหมายเข้าใจง่าย โดยมีคะแนนค่าเฉลี่ยเท่ากับ 4.27 ส่วนเบี่ยงเบนมาตรฐานเท่ากับ 0.450 อยู่ในเกณฑ์ระดับ พึงพอใจมาก

ข้อที่ 3 ตัวหนังสือในสไลด์อบรมพนักงานใหม่มีขนาดเหมาะสม และชัดเจน โดยมีคะแนนค่าเฉลี่ยเท่ากับ 4.33 ส่วนเบี่ยงเบนมาตรฐานเท่ากับ 0.547 อยู่ในเกณฑ์ระดับ พึงพอใจมาก

- ด้านอื่นๆ

ข้อที่ 1 ความสวยงามของสไลด์อบรมพนักงานใหม่ โดยมีคะแนนค่าเฉลี่ยเท่ากับ 4.10 ส่วนเบี่ยงเบนมาตรฐานเท่ากับ 0.712 อยู่ในเกณฑ์ระดับ พึงพอใจมาก

ข้อที่ 2 ภาพต่างๆในสไลด์ชัดเจน โดยมีคะแนนค่าเฉลี่ยเท่ากับ 4.13 ส่วนเบี่ยงเบนมาตรฐานเท่ากับ 0.730 อยู่ในเกณฑ์ระดับ พึงพอใจมาก

ข้อที่ 3 สไลด์อบรมพนักงานใหม่ มีความดึงดูด น่าสนใจ โดยมีคะแนนค่าเฉลี่ยเท่ากับ 3.97 ส่วนเบี่ยงเบนมาตรฐานเท่ากับ 0.669 อยู่ในเกณฑ์ระดับ พึงพอใจมาก

ข้อที่ 4 ประโยชน์ และความรู้ที่ได้รับจากสไลด์อบรม โดยมีคะแนนค่าเฉลี่ยเท่ากับ 4.60 ส่วนเบี่ยงเบนมาตรฐานเท่ากับ 0.498 อยู่ในเกณฑ์ระดับ พึงพอใจมากที่สุด

การวิเคราะห์ข้อมูลภาพรวมของความพึงพอใจต่อสื่อส่งเสริมความปลอดภัยในสถานประกอบการ ได้แก่ ความพึงพอใจภาพรวมของการติดสื่อการใช้สัญญาณแจ้งเหตุเพลิงไหม้ ความพึงพอใจภาพรวมการติดสื่อการแต่งกายของพนักงานที่ถูกต้องและปลอดภัย และความพึงพอใจภาพรวมของการติดป้ายความปลอดภัย (Safety first) สรุปภาพรวมความพึงพอใจโดยใช้เกณฑ์ในการวิเคราะห์ และแปลผลข้อมูลดังนี้

คะแนนเฉลี่ย 4.50 - 5.00 กำหนดให้อยู่ในเกณฑ์ พึงพอใจมากที่สุด

คะแนนเฉลี่ย 3.50 - 4.49 กำหนดให้อยู่ในเกณฑ์ พึงพอใจมาก

คะแนนเฉลี่ย 2.50 - 3.49 กำหนดให้อยู่ในเกณฑ์ พึงพอใจปานกลาง

คะแนนเฉลี่ย 1.50 - 2.49 กำหนดให้อยู่ในเกณฑ์ พึงพอใจน้อย

คะแนนเฉลี่ย 1.00 - 1.49 กำหนดให้อยู่ในเกณฑ์ พึงพอใจน้อยที่สุด

ตารางที่ 3-5 แสดงค่าจำนวน และร้อยละของข้อมูลปัจจัยส่วนบุคคล

ข้อมูลปัจจัยส่วนบุคคล	จำนวน (คน)	ร้อยละ
<b>เพศ</b>		
เพศชาย	52	30.4
เพศหญิง	119	69.6
<b>อายุ</b>		
18 - 24 ปี	28	16.4
25 - 34 ปี	60	35.1
35 ปีขึ้นไป	83	48.5
<b>ระดับการศึกษา</b>		
ประถมศึกษา	47	27.5
มัธยมศึกษา	109	63.7
ปวส./อนุปริญญา	15	8.8
ปริญญาตรี	0	0

ตารางที่ 3-5 แสดงค่าจำนวนและร้อยละของข้อมูลปัจจัยส่วนบุคคล (ต่อ)

ข้อมูลปัจจัยส่วนบุคคล	จำนวน (คน)	ร้อยละ
<b>สถานภาพ</b>		
โสด	65	38.0
สมรส	82	48.0
หม้าย/หย่าร้าง	15	8.8
แยกกันอยู่	9	5.3
<b>แผนก</b>		
อัดเมลามีน	84	49.1
ตกแต่ง	47	27.5
บรรจุ	40	23.4
<b>อายุงาน</b>		
0 - 5 ปี	55	32.2
6 - 10 ปี	34	19.9
11 - 15 ปี	37	21.6
16 ปีขึ้นไป	45	26.3

จากตารางที่ 3-5 พบว่าพนักงานที่ตอบแบบสอบถามจำนวน 171 คน ส่วนใหญ่เป็นเพศหญิง จำนวน 119 คน คิดเป็นร้อยละ 69.6 ที่เหลือเป็นเพศชาย จำนวน 52 คน คิดเป็นร้อยละ 30.4 อายุอยู่ในช่วง 35 ปีขึ้นไป จำนวน 83 คน คิดเป็นร้อยละ 48.5 รองลงมาคืออายุอยู่ในช่วง 25 - 34 ปี จำนวน 60 คน คิดเป็นร้อยละ 35.1 และมีอายุอยู่ในช่วง 18 - 24 ปี จำนวน 28 คน คิดเป็นร้อยละ 16.4 การศึกษาขั้นสูงสุดอยู่ในระดับมัธยมศึกษา จำนวน 109 คน คิดเป็นร้อยละ 63.7 รองลงมาอยู่ในระดับประถมศึกษา จำนวน 47 คน คิดเป็นร้อยละ 27.5 และระดับปวส./อนุปริญญา จำนวน 15 คน คิดเป็นร้อยละ 8.8 สถานภาพสมรส จำนวน 82 คน คิดเป็นร้อยละ 48.0 รองลงมาสถานภาพโสด จำนวน 65 คน คิดเป็นร้อยละ 38.0 สถานภาพหม้าย/หย่าร้าง จำนวน 15 คน คิดเป็นร้อยละ 8.8 และสถานภาพแยกกันอยู่ จำนวน 9 คน คิดเป็นร้อยละ 5.3 แผนกอัดเมลามีน จำนวน 84 คน คิดเป็นร้อยละ 49.1 รองลงมาแผนกตกแต่ง จำนวน 47 คน คิดเป็นร้อยละ 27.5 และแผนกบรรจุ จำนวน 40 คน คิดเป็นร้อยละ 23.4 อายุงานตั้งแต่ 0 - 5 ปี จำนวน 55 คน คิดเป็นร้อยละ 32.2 รองลงมาอายุงานตั้งแต่ 16 ปีขึ้นไป จำนวน 45 คน คิดเป็นร้อยละ 26.3 อายุงานตั้งแต่ 11 - 15 ปี จำนวน 37 คน คิดเป็นร้อยละ 21.6 และอายุงานตั้งแต่ 6 - 10 ปี จำนวน 34 คน คิดเป็นร้อยละ 19.9



ตารางที่ 3-6 แสดงค่าเฉลี่ยและส่วนเบี่ยงเบนมาตรฐานของระดับความพึงพอใจ

รายการ	ค่าเฉลี่ย ( $\bar{X}$ )	ส่วนเบี่ยงเบนมาตรฐาน (S.D)	ระดับความ พึงพอใจ
<b>สื่อการใช้สัญญาณแจ้งเหตุเพลิงไหม้</b>			
1. เนื้อหาอ่านเข้าใจง่าย สบายงาม ตัวหนังสือมีความดึงดูด น่าสนใจ	4.18	0.722	มาก
2. ภาพวิธีการใช้สัญญาณแจ้งเหตุเพลิง ไหม้ และสัญลักษณ์จุดกดเพลิงไหม้เข้าใจง่าย ชัดเจน	4.23	0.720	มาก
3. ขนาดของป้ายเหมาะสม มีความคงทน แข็งแรง	4.21	0.799	มาก
4. ประโยชน์ และความรู้ที่ได้จากการติด สื่อ	4.31	0.730	มาก
<b>สื่อการแต่งกายของพนักงานที่ถูกต้องและปลอดภัย</b>			
1. บริเวณติดสื่อและขนาดของสื่อมีความ เหมาะสม อ่านเข้าใจง่ายและตัวหนังสือ ชัดเจน	4.37	0.686	มาก
2. สื่อการแต่งกายถูกต้อง สีสดใสสวยงาม ดึงดูด น่าสนใจ	4.43	0.677	มาก
3. เมื่อท่านได้ดูสื่อแล้วสามารถนำไป ปฏิบัติตามเป็นแนวทางที่ถูกต้องได้	4.40	0.708	มาก
4. การมีส่วนร่วมในการจัดทำสื่อ	4.43	0.714	มาก
<b>ป้ายความปลอดภัย (Safety first)</b>			
1. ความเหมาะสมของสถานที่ที่ใช้ติดสื่อ ขนาดของป้ายเหมาะสม	4.35	0.675	มาก
2. ความสวยงาม ตัวหนังสืออ่านง่าย ชัดเจน มีความดึงดูด น่าสนใจ	4.22	0.723	มาก
3. ป้ายมีความแตกต่างจากป้ายแบบเก่า	4.32	0.761	มาก

ตารางที่ 3-6 แสดงค่าเฉลี่ยและส่วนเบี่ยงเบนมาตรฐานของระดับความพึงพอใจ (ต่อ)

รายการ	ค่าเฉลี่ย ( $\bar{X}$ )	ส่วนเบี่ยงเบนมาตรฐาน (S.D)	ระดับความ พึงพอใจ
4. สัญลักษณ์ความปลอดภัยในป้าย ชัดเจน	4.21	0.714	มาก
5. ป้ายความปลอดภัย สร้างความ ตระหนักเรื่องความปลอดภัยแก่พนักงาน และบุคลากร	4.35	0.694	มาก

จากตารางที่ 3-6 การคำนวณหาค่าเฉลี่ย ส่วนเบี่ยงเบนมาตรฐาน และระดับความพึงพอใจ

- สื่อการใช้สัญญาณแจ้งเหตุเพลิงไหม้

ข้อที่ 1 เนื้อหาอ่านเข้าใจง่าย สวยงาม ตัวหนังสือมีความดึงดูด น่าสนใจ โดยมีคะแนนค่าเฉลี่ยเท่ากับ 4.18 ส่วนเบี่ยงเบนมาตรฐานเท่ากับ 0.722 อยู่ในเกณฑ์ระดับ พึงพอใจมาก

ข้อที่ 2 ภาพวิธีการใช้สัญญาณแจ้งเหตุเพลิงไหม้ และสัญลักษณ์จุดกดเพลิงไหม้เข้าใจง่าย ชัดเจน โดยมีคะแนนค่าเฉลี่ยเท่ากับ 4.23 ส่วนเบี่ยงเบนมาตรฐานเท่ากับ 0.720 อยู่ในเกณฑ์ระดับ พึงพอใจมาก

ข้อที่ 3 ขนาดของป้ายเหมาะสม มีความคงทนแข็งแรง โดยมีคะแนนค่าเฉลี่ยเท่ากับ 4.21 ส่วนเบี่ยงเบนมาตรฐานเท่ากับ 0.799 อยู่ในเกณฑ์ระดับ พึงพอใจมาก

ข้อที่ 4 ประโยชน์ และความรู้ที่ได้จากการติดสื่อ โดยมีคะแนนค่าเฉลี่ยเท่ากับ 4.31 ส่วนเบี่ยงเบนมาตรฐานเท่ากับ 0.730 อยู่ในเกณฑ์ระดับ พึงพอใจมาก

- สื่อการแต่งกายของพนักงานที่ถูกต้องและปลอดภัย

ข้อที่ 1 บริเวณติดสื่อและขนาดของสื่อมีความเหมาะสม อ่านเข้าใจง่ายและตัวหนังสือชัดเจน โดยมีคะแนนค่าเฉลี่ยเท่ากับ 4.37 ส่วนเบี่ยงเบนมาตรฐานเท่ากับ 0.686 อยู่ในเกณฑ์ระดับ พึงพอใจมาก

ข้อที่ 2 สื่อการแต่งกายถูกต้อง สีสดใสสวยงาม ดึงดูด น่าสนใจ โดยมีคะแนนค่าเฉลี่ยเท่ากับ 4.43 ส่วนเบี่ยงเบนมาตรฐานเท่ากับ 0.677 อยู่ในเกณฑ์ระดับ พึงพอใจมาก

ข้อที่ 3 เมื่อท่านได้ดูสื่อแล้วสามารถนำไปปฏิบัติตามเป็นแนวทางที่ถูกต้องได้ โดยมีคะแนนค่าเฉลี่ยเท่ากับ 4.40 ส่วนเบี่ยงเบนมาตรฐานเท่ากับ 0.708 อยู่ในเกณฑ์ระดับ พึงพอใจมาก

ข้อที่ 4 การมีส่วนร่วมในการจัดทำสื่อ โดยมีคะแนนค่าเฉลี่ยเท่ากับ 4.43 ส่วนเบี่ยงเบนมาตรฐานเท่ากับ 0.714 อยู่ในเกณฑ์ระดับ พึงพอใจมาก

- ป้ายความปลอดภัย (Safety first)

ข้อที่ 1 ความเหมาะสมของสถานที่ที่ใช้ติดสื่อ ขนาดของป้ายเหมาะสม โดยมีคะแนนค่าเฉลี่ยเท่ากับ 4.35 ส่วนเบี่ยงเบนมาตรฐานเท่ากับ 0.675 อยู่ในเกณฑ์ระดับ พึงพอใจมาก

ข้อที่ 2 ความสวยงาม ตัวหนังสืออ่านง่ายชัดเจน มีความดึงดูด น่าสนใจ โดยมีคะแนนค่าเฉลี่ยเท่ากับ 4.22 ส่วนเบี่ยงเบนมาตรฐานเท่ากับ 0.723 อยู่ในเกณฑ์ระดับ พึงพอใจมาก

ข้อที่ 3 ป้ายมีความแตกต่างจากป้ายแบบเก่า โดยมีคะแนนค่าเฉลี่ยเท่ากับ 4.32 ส่วนเบี่ยงเบนมาตรฐานเท่ากับ 0.761 อยู่ในเกณฑ์ระดับ พึงพอใจมาก

ข้อที่ 4 สัญลักษณ์ความปลอดภัยในป้ายชัดเจน โดยมีคะแนนค่าเฉลี่ยเท่ากับ 4.21 ส่วนเบี่ยงเบนมาตรฐานเท่ากับ 0.714 อยู่ในเกณฑ์ระดับ พึงพอใจมาก

ข้อที่ 5 ป้ายความปลอดภัย สร้างความตระหนักเรื่องความปลอดภัยแก่พนักงาน และบุคลากร โดยมีคะแนนค่าเฉลี่ยเท่ากับ 4.35 ส่วนเบี่ยงเบนมาตรฐานเท่ากับ 0.694 อยู่ในเกณฑ์ระดับ พึงพอใจมาก

### 3.2 ปัญหาและข้อเสนอแนะจากการทำโครงการ

#### 3.2.1. ต่อตนเอง

จากการปฏิบัติงานสหกิจด้านความปลอดภัย อาชีวอนามัยและสิ่งแวดล้อม บริษัท ศรีไทยซูเปอร์แวร์ โคราช จำกัด เป็นระยะเวลาทั้งหมด 16 สัปดาห์นั้น นอกจากจะเป็นการนำความรู้ที่ได้จากการเรียนในมหาวิทยาลัยมาประยุกต์ใช้ในการฝึกสหกิจครั้งนี้แล้ว ยังได้รับความรู้และประสบการณ์ใหม่ๆเพิ่มมากขึ้น จากการที่ได้มาปฏิบัติงานจริงในครั้งนี้ ซึ่งประสบการณ์ทั้งหมดนี้สามารถนำไปประยุกต์ใช้ในชีวิตการทำงานได้ในอนาคตต่อไป ซึ่งในระหว่างที่ฝึกสหกิจข้าพเจ้าได้พบปัญหา และอุปสรรคบางประการดังนี้

1. เนื่องจากบริษัทมีพนักงานที่เป็นคนพม่าและกัมพูชาทำงานอยู่ด้วยค่อนข้างมาก ในการเดินตรวจความปลอดภัยหรือช่วงที่มีการแจกแบบสอบถามความพึงพอใจโครงการ จะมีปัญหาในการสื่อสารกับเขา ต้องให้พนักงานหรือหัวหน้างานที่สามารถสื่อสารได้ทั้ง 2 ภาษาช่วยแปลให้

2. เรื่องภาษาอังกฤษ อาจจะยังไม่แม่นเท่าไร จึงมีปัญหาในเรื่องการฟังที่เลี้ยงสอนงานแล้วจะพูดศัพท์ภาษาอังกฤษด้วย จึงทำให้ฟังไม่ค่อยเข้าใจในบางครั้ง

3. บางช่วงที่ฝึกสหกิจมีหลายงานที่ได้รับมอบหมายให้ทำ ทั้งในส่วนที่ช่วยพี่เลี้ยงและงานของตนเอง บางช่วงยังแบ่งเวลาในการทำงานไม่ค่อยดีเท่าที่ควร และวางแผนการทำงานไม่ดี จึงทำให้การทำงานบางอย่างล่าช้า

### 2.2.2 หลักสูตร

หลักสูตรวิทยาศาสตรบัณฑิต สาขาอาชีพอนามัย และความปลอดภัย มหาวิทยาลัยราชภัฏนครราชสีมา มีการดำเนินการตรวจติดตามนักศึกษาระหว่างออกฝึกปฏิบัติงาน โดยมีคณาจารย์ที่คอยให้คำปรึกษาและแนะนำที่ดีตลอดการฝึกปฏิบัติงานสหกิจ ทำให้นักศึกษาสามารถปฏิบัติงานสำเร็จลุล่วงไปได้ด้วยดี แต่อาจมีการพบปัญหาและอุปสรรคบางประการดังนี้

1. ในเรื่องการชี้แจงรายละเอียดรูปแบบการเขียนรายงานการปฏิบัติงานสหกิจศึกษา ทางหลักสูตรควรแจ้งไว้ตั้งแต่ก่อนออกฝึกสหกิจ เพื่อไม่ให้เกิดความล่าช้าขณะจัดทำรูปเล่มโครงการ และเพื่อให้เกิดความเข้าใจตรงกันของนักศึกษาทุกคน

2. ควรมีการให้ทำโครงการเสมือนจริงขณะที่เรียนในวิชาเรียน เพราะตอนฝึกสหกิจจริงนั้นจะได้มีแนวทางในการดำเนินงานที่มีแบบแผน และถูกต้องมากยิ่งขึ้น

### 3.2.3. มหาวิทยาลัย

1. ในช่วงการจัดอบรมเตรียมความพร้อมก่อนออกฝึกสหกิจ ทางมหาวิทยาลัยควรเลือกวันที่ไม่ตรงกับช่วงสอบของนักศึกษา เพราะนักศึกษาต้องทำรายงานส่งย้อนหลังเพื่อให้ครบชั่วโมงอบรมด้วย จึงมองว่าควรวางแผนจัดอบรมให้ดีกว่านี้ เพื่อไม่ให้กระทบกับการเรียนหรือสอบของนักศึกษา

2. อยากให้ทางมหาวิทยาลัยกำหนดระยะเวลาในการออกฝึกสหกิจที่แน่นอนมากกว่านี้ เพราะหากมีการเลื่อนวันฝึกสหกิจออกไปกะทันหัน ทำให้มีผลกระทบต่อการส่งหนังสือขอฝึกกับสถานประกอบการ และนักศึกษาต้องแจ้งสถานประกอบการใหม่ด้วยเช่นกัน

### 3.2.4 สิ่งที่ได้เรียนรู้

1. ได้เรียนรู้เกี่ยวกับวิธีการปฏิบัติงานที่จะต้องเจอในอนาคต ได้รู้กระบวนการผลิตของโรงงาน เรียนรู้วัฒนธรรมขององค์กร และปฏิบัติตามกฎระเบียบ การตรงต่อเวลา โดยการศึกษาครั้งนี้ทางบริษัท ศรีไทยซูเปอร์แวร์ โคราช จำกัด ได้ให้โอกาสโดยให้ศึกษาจากหน้างานโดยตรง ทำให้ได้ความรู้ใหม่ๆมากขึ้นจากในห้องเรียน

2. ได้เรียนรู้บทบาทหน้าที่ของเจ้าหน้าที่ความปลอดภัยในการทำงานระดับวิชาชีพ และวิธีการปฏิบัติงานในด้านต่างๆ จึงทำให้เกิดความเข้าใจในลักษณะการทำงานในวิชาชีพมากยิ่งขึ้น

3. ได้เรียนรู้วิธีการปรับตัวให้เข้ากับสังคมการทำงาน เรียนรู้ในด้านการทำงานร่วมกับผู้อื่น เรียนรู้ที่จะพัฒนาตนเองให้มากขึ้น ไม่ว่าจะเป็นเรื่องความรับผิดชอบต่อหน้าที่ของตนเอง การมีน้ำใจ รู้จักช่วยเหลือผู้อื่น และยอมรับความคิดเห็นของผู้อื่น

### บรรณานุกรม

การวิเคราะห์ทางสถิติแบบทดสอบความรู้ก่อน-หลังอบรม (ออนไลน์).สืบค้นจาก  
:<http://gishealth.moph.go.th> [สืบค้นเมื่อ 5 มีนาคม 2564]

เกณฑ์การให้คะแนนในแบบสอบถาม.สืบค้นเมื่อ(ออนไลน์).สืบค้นจาก :  
[www.banprucity.go.th](http://www.banprucity.go.th) [สืบค้นเมื่อ 23 กุมภาพันธ์ 2564]

เกณฑ์คะแนนข้อสอบก่อน-หลัง บริษัท ศรีไทยซูเปอร์แวร์ จำกัด (มหาชน).สืบค้นเมื่อ 5 มีนาคม  
2564 [www.srithaisuperware.com](http://www.srithaisuperware.com)

เครื่องมือ วิธีการที่ใช้ในการเก็บรวบรวมข้อมูล(ออนไลน์).สืบค้นจาก :  
<https://soreda.oas.psu.ac.th> [สืบค้นเมื่อ 18 มกราคม 2564]

ภาคผนวก

ภาคผนวก ก.

แบบทดสอบด้านความปลอดภัย อาชีวอนามัยและสิ่งแวดล้อม



335 หมู่ 6 ถ.ราชสีมา-โชคชัย ต.หนองระเวียง อ.เมืองนครราชสีมา จ.นครราชสีมา

**แบบทดสอบด้านความปลอดภัย อาชีวอนามัยและสิ่งแวดล้อม**

**1. องค์ประกอบที่สำคัญที่สุดที่ทำให้เกิด**

**อุบัติเหตุคือข้อใด**

- ก. สภาพแวดล้อมดินฟ้าอากาศ
- ข. เครื่องมือเครื่องจักรกล
- ค. ตัวบุคคล พนักงาน
- ง. วัสดุอุปกรณ์ในการทำงาน

ง. ทั้ง ข และ ค

**2. กองทุนเงินทดแทนมีวัตถุประสงค์เพื่ออะไร**

- ก. ช่วยเหลือพนักงานที่ยากจน ไม่มีที่อยู่เป็นของตัวเอง
- ข. ช่วยเหลือพนักงานที่มีโรคประจำตัว ต้องรับการรักษา
- ค. ช่วยเหลือพนักงานที่มีบุตรกำลังศึกษาอยู่ ไม่มีทุน
- ง. ช่วยเหลือพนักงานที่เกิดอุบัติเหตุในงาน

**3. ข้อใดเป็นการใช้ถังดับเพลิงที่ถูกต้องวิธี**

- ก. ปลด ดึง สาย กด                      ข. ปลด ดึง กด สาย
- ค. ดึง กด ปลด สาย                      ง. ดึง ปลด กด สาย

**4.  เครื่องหมายนี้คือประเภทใด**

- ก. เครื่องหมายเตือน
- ข. เครื่องหมายห้าม
- ค. เครื่องหมายบังคับ
- ง. เครื่องหมายนิเทศเกี่ยวกับภาวะปลอดภัย

**5. ข้อใดเป็นการใช้รถยก หรือโฟล์คลิฟท์ ที่ผิดวิธี**

- ก. ไม่โดยสารไปกับรถยก
- ข. ขึ้นบนจากรถยกเมื่อจะขึ้นที่สูง
- ค. ขับรถยกแข่งกัน ของจะได้ไปถึงเร็วๆ

**6. ข้อใดเป็นท่าทางการยกของที่ผิดวิธี**

- ก. แขนชิดลำตัว
- ข. หลังตรงขนานกับลำตัว
- ค. วางเท้าให้ถูกตำแหน่ง
- ง. กางแขนออกจากลำตัว

**7. สีเพื่อความปลอดภัย คือสีใด**

- ก. สีแดง ข. สีน้ำเงิน ค. สีเขียว ง. สีเหลือง

**8. จุดรวมพลของบริษัทศรีไทยซูเปอร์แวร์โคราช อยู่ที่ใด**

- ก. ในโรงอาหาร
- ข. หน้าโรงจอดรถยนต์ฝั่งตู้เอทีเอ็ม
- ค. โรงไม้ข้างบริษัท
- ง. ทางเดินกลางบริษัท

**9.  รูปนี้คือสัญลักษณ์อะไร**

- ก. สวมใส่ปลั๊กอุดหูกันแมลง
- ข. สวมใส่ปลั๊กอุดหูลดเสียง
- ค. สวมใส่สายร้อยแว่นตากันฝุ่น
- ง. สวมใส่สายห้อยบัตรพนักงาน

**10. ข้อใดเกิดจากการปฏิบัติงานที่ไม่ปลอดภัย**

- ก. ไม่สวมใส่อุปกรณ์ป้องกันอันตรายส่วนบุคคลที่จัดให้
- ข. สถานที่ทำงานลื่น ขรุขระ สกปรก
- ค. กองวัสดุสูงเกินไป ซ้อนวัสดุไม่ถูกวิธี
- ง. ผ้าผา แผ่นดินไหว น้ำท่วม สึนามิ

### 11. ข้อใดถูกต้อง

- ก. ถังขยะแยกได้ 5 สี ได้แก่ น้ำเงิน เหลือง เขียว แดง และเทา  
 ข. ขยะอุตสาหกรรม คือ ของเสียที่เกิดขึ้นจากการประกอบกิจการภายนอกโรงงาน  
 ค. ขยะที่เกิดขึ้นในโรงงานมาจากแค่กระบวนการผลิตเท่านั้น  
 ง. ขยะอินทรีย์ คือ ขยะที่ย่อยสลายได้ง่ายและสามารถนำมาทำปุ๋ยได้

### 12. ขยะอุตสาหกรรม คือขยะประเภทใด

- ก. ของเสียหรือสิ่งที่ไม่ใช้แล้วที่เกิดจากการประกอบกิจการโรงงาน  
 ข. ของเสียที่เกิดจากกระบวนการผลิต เช่น เศษชิ้นงานเสีย  
 ค. ของเสียที่เกิดจากการตรวจสอบคุณภาพสินค้า เช่น กล่องลัง  
 ง. ถูกทุกข้อที่กล่าว

### 13. ข้อใดไม่ใช่ขยะอุตสาหกรรม

- ก. เศษชิ้นงานที่เสีย ข. กระดาษลัง กล่องลังบรรจุ ค. เศษอาหาร ง. กากตะกอนจากระบบบำบัดน้ำเสีย

### 14. ถังขยะสีน้ำเงินหรือสีฟ้ารองรับขยะประเภทใด

- ก. ขยะทั่วไป ข. ขยะย่อยสลายได้ ค. ขยะรีไซเคิล ง. ขยะอันตราย

### 15. ถังขยะสีเขียวรองรับขยะประเภทใด

- ก. ขยะทั่วไป ข. ขยะย่อยสลายได้ ค. ขยะรีไซเคิล ง. ขยะอันตราย

### 16. ถังขยะสีแดงรองรับขยะประเภทใด

- ก. ขยะทั่วไป ข. ขยะย่อยสลายได้ ค. ขยะรีไซเคิล ง. ขยะอันตราย

### 17. ถังขยะสีเหลืองรองรับขยะประเภทใด

- ก. ขยะทั่วไป ข. ขยะย่อยสลายได้ ค. ขยะรีไซเคิล ง. ขยะอันตราย

### 18. เศษอาหาร ผัก ผลไม้ จัดเป็นขยะประเภทใด

- ก. ขยะทั่วไป ข. ขยะย่อยสลายได้ ค. ขยะรีไซเคิล ง. ขยะอันตราย

### 19. โฟม ถูขนม ห่อลูกอม ถูมือขาด จัดเป็นขยะประเภทใด

- ก. ขยะทั่วไป ข. ขยะย่อยสลายได้ ค. ขยะรีไซเคิล ง. ขยะอันตราย

### 20. ข้อใดไม่อยู่ในกิจกรรม 5 ส

- ก. สะสาง ข. สะดวก ค. สะอาด ง. สุขุมวิท

ภาคผนวก ข.

แบบสอบถาม

### แบบประเมินความพึงพอใจต่อสไลด์อบรมพนักงานใหม่

**คำชี้แจง :** แบบสอบถามนี้จัดทำขึ้นเพื่อใช้เป็นเครื่องมือในการเก็บรวบรวมข้อมูลเกี่ยวกับความคิดเห็นและความพึงพอใจต่อสไลด์อบรมพนักงานใหม่ รายละเอียดแบบสอบถามมีทั้งหมด 2 ส่วน ดังนี้ (โปรดทำทุกส่วน)

ส่วนที่ 1 : ข้อมูลทั่วไป

ส่วนที่ 2 : ระดับความพึงพอใจต่อสไลด์อบรมพนักงานใหม่

**หมายเหตุ :** โปรดเติมคำในช่องว่าง หรือทำเครื่องหมาย ✓ ลงในช่องว่าง  หน้าข้อความที่ตรงตามความเป็นจริงเกี่ยวกับตัวท่านมากที่สุด

**ส่วนที่ 1 :** ข้อมูลทั่วไป

1.1 เพศ

 ชาย

 หญิง

1.2 อายุ ..... ปี

1.3 ระดับการศึกษา

 มัธยมศึกษา

 ปริญญาตรี

 ปวส./อนุปริญญา

 สูงกว่าปริญญาตรี

1.4 สถานภาพ

 โสด

 สมรส

1.5 แผนก

 แผนกอัดเมลามีน

 แผนกบรรจุ

 แผนกตกแต่ง

 อื่นๆ .....

**\*\* มีต่อด้านหลัง \*\***

ส่วนที่ 2 ระดับความพึงพอใจต่อสไลด์อบรมพนักงานใหม่

คำชี้แจง : โปรดทำเครื่องหมาย ✓ ลงในช่องที่ตรงกับความพึงพอใจ

หมายเหตุ : 5 = มากที่สุด , 4 = มาก , 3 = ปานกลาง , 2 = น้อย , 1 = น้อยที่สุด

รายการประเมิน	ระดับความพึงพอใจ				
	5	4	3	2	1
<b>ด้านเนื้อหา</b>					
เนื้อหามีความเหมาะสมและเข้าใจง่าย					
เนื้อหา มีการจัดลำดับขั้นนำเสนอที่เหมาะสม เข้าใจง่าย					
เนื้อหาสนับสนุนด้านความปลอดภัยเพิ่มพูนความรู้ให้แก่ผู้ อบรม					
<b>ด้านภาษา</b>					
ภาษาที่ใช้มีความถูกต้อง ชัดเจน					
ภาษาที่ใช้อธิบายและสื่อความหมายเข้าใจง่าย					
ตัวหนังสือในสไลด์อบรมพนักงานใหม่มีขนาดเหมาะสม และ ชัดเจน					
<b>ด้านอื่นๆ</b>					
ความสวยงามของสไลด์อบรมพนักงานใหม่					
ภาพต่าง ๆ ในสไลด์ชัดเจน					
สไลด์อบรมพนักงานใหม่ มีความดึงดูด น่าสนใจ					
ประโยชน์ และความรู้ที่ได้รับจากสไลด์อบรม					

ข้อเสนอแนะ.....  
 .....  
 .....  
 .....

## แบบประเมินความพึงพอใจในการจัดทำสื่อส่งเสริมความปลอดภัยในสถานประกอบการ

**คำชี้แจง :** แบบสอบถามนี้จัดทำขึ้นเพื่อใช้เป็นเครื่องมือในการเก็บรวบรวมข้อมูลเกี่ยวกับความคิดเห็นและความพึงพอใจต่อการจัดทำสื่อส่งเสริมความปลอดภัยในสถานประกอบการ รายละเอียดแบบสอบถามมีทั้งหมด 2 ส่วน ดังนี้ (โปรดทำทุกส่วน)

ส่วนที่ 1 : ข้อมูลทั่วไป

ส่วนที่ 2 : ระดับความพึงพอใจต่อสื่อส่งเสริมความปลอดภัย

หมายเหตุ : โปรดเติมคำในช่องว่าง หรือทำเครื่องหมาย ✓ ลงในช่องว่าง  หน้าข้อความที่ตรงตามความเป็นจริงเกี่ยวกับตัวท่านมากที่สุด

**ส่วนที่ 1 : ข้อมูลทั่วไป**

1.1 เพศ

 ชาย

 หญิง

1.2 อายุ ..... ปี

1.3 ระดับการศึกษา

 ปฐมศึกษา

 มัธยมศึกษา

 ปวส./อนุปริญญา

ปริญญาตรี

1.4 สถานภาพ

 โสด

 สมรส

1.5 แผนก

 แผนกอัดเมลามีน

 แผนกบรรจุ

 แผนกตกแต่ง

 อื่นๆ .....

1.6 อายุงาน .....

\*\* มีต่อด้านหลัง \*\*

**ส่วนที่ 2** ระดับความพึงพอใจต่อสื่อส่งเสริมความปลอดภัย

**คำชี้แจง :** โปรดทำเครื่องหมาย ✓ ลงในช่องที่ตรงกับความพึงพอใจ

หมายเหตุ : 1 = น้อยที่สุด , 2 = น้อย , 3 = ปานกลาง , 4 = มาก , 5 = มากที่สุด

รายการประเมิน	ระดับความพึงพอใจ				
	5	4	3	2	1
<b>ความพึงพอใจภาพรวมของการติดสื่อการใช้สัญญาณแจ้งเหตุเพลิงไหม้</b>					
1. เนื้อหาอ่านเข้าใจง่าย สวยงาม ตัวหนังสือมีความดึงดูด น่าสนใจ					
2. ภาพวิธีการใช้สัญญาณแจ้งเหตุเพลิงไหม้ และสัญลักษณ์จุดกวดเพลิงไหม้เข้าใจง่าย ชัดเจน					
3. ขนาดของป้ายเหมาะสม มีความคงทนแข็งแรง					
4. ประโยชน์ และความรู้ที่ได้จากการติดสื่อ					
<b>ความพึงพอใจภาพรวมการติดสื่อการแต่งกายของพนักงานที่ถูกต้องและปลอดภัย</b>					
1. บริเวณติดสื่อและขนาดของสื่อมีความเหมาะสม อ่านเข้าใจง่ายและตัวหนังสือชัดเจน					
2. สื่อการแต่งกายถูกต้อง สีเส้นสวยงาม ดึงดูด น่าสนใจ					
3. เมื่อท่านได้ดูสื่อแล้วสามารถนำไปปฏิบัติตามเป็นแนวทางที่ถูกต้องได้					
4. การมีส่วนร่วมในการจัดทำสื่อ					
<b>ความพึงพอใจภาพรวมของการติดป้ายความปลอดภัย (Safety first)</b>					
1. ความเหมาะสมของสถานที่ที่ใช้ติดสื่อ ขนาดของป้ายเหมาะสม					
2. ความสวยงาม ตัวหนังสืออ่านง่ายชัดเจน มีความดึงดูด น่าสนใจ					
3. ป้ายมีความแตกต่างจากป้ายแบบเก่า					
4. สัญลักษณ์ความปลอดภัยในป้ายชัดเจน					
5. ป้ายความปลอดภัย สร้างความตระหนักเรื่องความปลอดภัยแก่พนักงานและบุคลากร					

ข้อเสนอแนะ.....

.....

ภาคผนวก ค.  
ภาพถ่ายกิจกรรม



ตรวจเช็คถังดับเพลิง ตู้สายฉีดน้ำ ไฟฉุกเฉิน และสัญญาณแจ้งเหตุเพลิงไหม้ในบริษัท/หอพักพนักงาน  
คนไทย และพม่า



ติดสื่อรณรงค์การป้องกันโรคโควิด 19 บริเวณจุดสแกนนิ้ว และหน้าห้องพยาบาล





ติดป้ายการใช้สัญญาณแจ้งเหตุเพลิงไหม้และป้ายการแต่งกายที่ถูกต้อง



สอบสวนอุบัติเหตุของโรงพอยล์และตรวจความปลอดภัยพนักงานแต่ละโรง





อบรมพนักงานใหม่ จัดบอร์ดความปลอดภัยในบริษัท และอบรมให้ความรู้กับพนักงานโรงพอยล์



ซ้อมอพยพหนีไฟ(ซ้อมเล็ก) ในบริษัทและหอพักพนักงานคนไทย/พม่า ตอนกลางวันและตอนเย็น

