



รายงาน

การฝึกประสบการณ์สหกิจศึกษา

ระหว่างวันที่ 5 มกราคม 2565 ถึง 27 เมษายน 2565

โดย

นางสาวบุษบง เคียงสันเทียะ รหัสประจำตัวนักศึกษา 6140204108

นางสาวศุภลักษณ์ ชายครบุรี รหัสประจำตัวนักศึกษา 6140204116

นางสาวมาริตา บุญมายะพันธ์ รหัสประจำตัวนักศึกษา 6140204212

โปรแกรมวิชาวิทยาศาสตร์สิ่งแวดล้อม

คณะวิทยาศาสตร์และเทคโนโลยี มหาวิทยาลัยราชภัฏนครราชสีมา

ภาคเรียนที่ 2 ปีการศึกษา 2564

กิตติกรรมประกาศ

จากการที่ได้เข้าฝึกประสบการณ์วิชาชีพ ณ สำนักงานเทศบาลตำบลจอหอ จังหวัดนครราชสีมา ตั้งแต่วันที่ 5 มกราคม 2565 ถึง วันที่ 27 เมษายน 2565 ส่งผลให้ข้าพเจ้าได้รับความรู้และประสบการณ์ต่างๆ ที่มีค่ามากมาย สำหรับรายงานสรุปผลการฝึกประสบการณ์วิชาชีพฉบับนี้สำเร็จลงได้ด้วยดี เนื่องจากการช่วยเหลือ ความร่วมมือ และการสนับสนุนจากหลายฝ่ายดังนี้

1. นายภูกิจ เจียมกุล (หัวหน้าฝ่ายบริหารงานทั่วไป)
2. นางสาวกัญญาณัท ขวาไทย (เจ้าพนักงานธุรการ)
3. นางสาวนฤมล จินดาเจีย (ผู้ช่วยเจ้าพนักงานธุรการ)
4. นางสาวณัฐชญา แจ็กนอก (พนักงานจ้างทั่วไป)
5. นางสาวภัทรภร สิริการ (พนักงานจ้างเหมาสัตว์บาล)

และบุคคลากรของกองสาธารณสุขและสิ่งแวดล้อมของสำนักงานเทศบาลตำบลจอหอทุกท่านที่ได้ให้คำปรึกษาและคำแนะนำการทำงานในด้านต่างๆ คอยช่วยเหลือในการจัดทำรายงานเล่มนี้ นักศึกษาใคร่ขอขอบพระคุณผู้ที่มีส่วนเกี่ยวข้องทุกท่านที่มีส่วนร่วมในการให้ข้อมูล และเป็นທີ່ปรึกษาในการฝึกประสบการณ์วิชาชีพในการจัดทำรายงานนี้จนเสร็จสมบูรณ์ ตลอดจนให้การดูแลและให้ความเข้าใจเกี่ยวกับชีวิตการทำงานจริง ขอขอบคุณไว้ ณ ที่นี้

คณะนักศึกษาฝึกประสบการณ์วิชาชีพวิทยาศาสตร์สิ่งแวดล้อม
โปรแกรมวิทยาศาสตร์สิ่งแวดล้อม คณะวิทยาศาสตร์และเทคโนโลยี
มหาวิทยาลัยราชภัฏนครราชสีมา

คำนำ

การฝึกประสบการณ์วิชาชีพ โปรแกรมวิชาวิทยาศาสตร์สิ่งแวดล้อม คณะวิทยาศาสตร์และเทคโนโลยี มหาวิทยาลัยราชภัฏนครราชสีมา ได้จัดให้มีการฝึกประสบการณ์วิชาชีพให้กับนักศึกษาชั้นปีที่4 ณ เทศบาลตำบล จอหอ อำเภอเมือง จังหวัดนครราชสีมา โดยมี นางสาวบุษบง เคียงสันเทียะ นางสาวศุภลักษณ์ ชายบุรีและนางสาว มาริตา บุญมาพะพันธ์ ซึ่งมีภาระหน้าที่ปฏิบัติงานดังนี้ ออกพื้นที่พัฒนาชุมชนต่างๆในเขตเทศบาลตำบลจอหอทุกวันอังคารและวันพฤหัสบดี ออกฉีดพ่นแอลกอฮอล์ฆ่าเชื้อไวรัสโควิด 19 ตามที่พักอาศัยของผู้ติดเชื้อ แจกชุดถุงยังชีพในช่วงการระบาดของโรคไวรัสโควิด 19 ให้กับประชาชนในเขตเทศบาลตำบลจอหอเป็นต้น และยังมีโครงการที่จัดทำโครงการขึ้นชื่อโครงการปรับสภาพน้ำด้วย EM boll จัดทำโดยนักศึกษาฝึกประสบการณ์วิชาชีพ โปรแกรมวิชาวิทยาศาสตร์สิ่งแวดล้อม คณะวิทยาศาสตร์และเทคโนโลยีมหาวิทยาลัยราชภัฏนครราชสีมา

คณะนักศึกษาฝึกประสบการณ์วิชาชีพวิทยาศาสตร์สิ่งแวดล้อม
โปรแกรมวิทยาศาสตร์สิ่งแวดล้อม คณะวิทยาศาสตร์และเทคโนโลยี
มหาวิทยาลัยราชภัฏนครราชสีมา

สารบัญ

กิตติกรรมประกาศ	ก
คำนำ.....	ข
สารบัญภาพ	จ
สารบัญตาราง	ฉ
บทที่ 1	1
ประวัติและข้อมูลพื้นฐานของเทศบาลตำบลจอหอ	1
1.1 ประวัติความเป็นมา	1
1.2 วิสัยทัศน์/พันธกิจ	1
1.3 วิสัยทัศน์.....	1
1.4 พันธกิจการพัฒนา	2
1.5 จุดมุ่งหมายเพื่อการพัฒนาเทศบาลตำบลจอหอ	2
1.6 โครงสร้างองค์กร.....	3
บทที่ 2	4
การบริหารงานทั่วไปในเทศบาลตำบลจอหอ.....	4
2.1 ด้านโครงสร้างพื้นฐาน	4
2.3 การไฟฟ้า.....	5
2.4 การประปา.....	5
2.5 การสื่อสารและโทรคมนาคม	6
2.6 ด้านโครงสร้างทางเศรษฐกิจ	7
2.7 การอุตสาหกรรม.....	8
2.8 การท่องเที่ยว.....	8

2.9 การปลูกสัตว์.....	8
2.10 การเกษตรกรรม.....	8
2.11 ด้านสังคมและวัฒนธรรม	8
2.12 ด้านการจัดการสิ่งแวดล้อม	9
2.13 ชุมชนในเขตเทศบาลตำบลจอหอมีทั้งสิ้น 27 ชุมชน	9
บทที่ 3	11
งานที่ได้รับมอบหมาย.....	11
3.1 งานที่ได้รับมอบหมาย	11
โครงการปรับสภาพน้ำด้วย EM boll.....	11
บทที่ 4	18
วิจารณ์ ข้อเสนอแนะ และสรุปการฝึกประสบการณ์	18
วิจารณ์.....	18
ข้อเสนอแนะ.....	18
สรุปการฝึกประสบการณ์วิชาชีพ	18
ภาคผนวก	20
ภาคผนวก ก.....	21
ภาคผนวก ข.....	22
เอกสารอ้างอิง	34

สารบัญภาพ

รูป 1สำนักงานเทศบาลตำบลจอหอ	2
รูป 2 โครงสร้างของกองสาธารณสุขและสิ่งแวดล้อม	3
รูป 3ภาพแสดงโครงสร้างของเทศบาลตำบลจอหอ.....	21
รูป 4ภาพแสดงการลงสำรวจพื้นที่ปอขยะเทศบาลตำบลจอหอ	22
รูป 5ภาพแสดงออกพื้นที่ฉีดพ่นแอลกอฮอล์ฆ่าเชื้อไวรัสโควิด19	23
รูป 6ภาพแสดงเข้าร่วมโครงการอบรมคุณธรรม	24
รูป 7ภาพแสดงการบริการจุดลงทะเบียนรับวัคซีนต้านไวรัสโควิด 19.....	25
รูป 8ภาพแสดงการลงพื้นที่นำถังขยะลงตามคำร้องของประชาชน	26
รูป 9ภาพแสดงการจัดเอกสารโครงการตัดแวนผู้สูงอายุ.....	27
รูป 10ภาพแสดงการโยนEMบอลเพื่อปรับสภาพน้ำ.....	28
รูป 11ภาพแสดงการออกพัฒนาชุมชน.....	30

สารบัญตาราง

ตาราง 1 ตารางแสดงถนนในเขตเทศบาล.....	4
ตาราง 2 ตารางแสดงสวนหย่อม และสวนสาธารณะในเขตเทศบาลตำบลจอหอ	6
ตาราง 3 ตารางแสดงชุมชนในเขตเทศบาลตำบลจอหอ.....	10

บทที่ 1

ประวัติและข้อมูลพื้นฐานของเทศบาลตำบลจอหอ

1.1 ประวัติความเป็นมา

เทศบาลตำบลจอหอ จัดตั้งเป็นสุขาภิบาลจอหอมาก่อน ตั้งแต่วันที่ 12 ธันวาคม 2510 และเปลี่ยนแปลงฐานะจากสุขาภิบาลเป็นเทศบาลตำบลจอหอ เมื่อวันที่ 25 พฤษภาคม 2542 โดยประกาศในราชกิจจานุเบกษา เล่มที่ 116 ตอนที่ 9 ก ลงวันที่ 24 กุมภาพันธ์ 2542 มีพื้นที่ 9.50 ตารางกิโลเมตร พื้นที่ครอบคลุม 2 ตำบล คือ ตำบลจอหอและตำบลบ้านเกาะ ประกอบด้วย หมู่ที่ 1 บ้านพะเนา ตำบลจอหอ หมู่ที่ 3 บ้านจอหอ ตำบลจอหอ หมู่ที่ 4 บ้านจอหอ ตำบลจอหอ หมู่ที่ 5 บ้านช่องอู ตำบลจอหอ หมู่ที่ 6 บ้านระกาย ตำบลจอหอ (บางส่วน) หมู่ที่ 13 บ้านหนองพิมาน ตำบลจอหอ หมู่ที่ 14 บ้านปูน ตำบลจอหอ หมู่ที่ 3 บ้านขนาย ตำบลบ้านเกาะ (บางส่วน)

ปัจจุบัน เทศบาลตำบลจอหอ มีสำนักงานตั้งอยู่ที่ เลขที่ 878 ถนนเจนจบทิศ ตำบลจอหอ อำเภอเมือง จังหวัดนครราชสีมา มีสภาพทั่วไปเป็นที่ราบลุ่ม ระยะห่างจากจังหวัดนครราชสีมา 7 กิโลเมตร เนื่องจากมีพื้นที่ใกล้เคียงกับเทศบาลนครนครราชสีมา จึงมีประชาชนมาตั้งบ้านเรือนอยู่อาศัยเป็นจำนวนมาก ประกอบกับเทศบาลตำบลจอหอเป็นทางผ่านไปสู่อำเภอต่าง ๆ ของภาคตะวันออกเฉียงเหนือ โดยมีถนนมิตรภาพตัดผ่านกับถนนสุรนารายณ์ ทำให้การคมนาคมสะดวก ดังนั้น ประชากรส่วนใหญ่จึงประกอบอาชีพค้าขาย และโรงงานอุตสาหกรรม เทศบาลตำบลจอหอมีลำบริบูรณ์เป็นแหล่งน้ำธรรมชาติสายหลักซึ่งอยู่ในความดูแล ของกรมชลประทานและใช้เป็นแหล่งผลิตน้ำประปาสำหรับประชาชนในเขตเทศบาลและ เนื่องจากอยู่ใกล้ตัวจังหวัดนครราชสีมา การคมนาคมสะดวก และมีโรงงานอุตสาหกรรมหลายแห่งอยู่ในเขตเทศบาล เป็นผลให้เทศบาลมีความเจริญรุดหน้าเป็นที่รู้จักของคนทั่วไป

1.2 วิสัยทัศน์/พันธกิจ

วิสัยทัศน์ (vision) และพันธกิจ (mission) การพัฒนาท้องถิ่น

1.3 วิสัยทัศน์

เทศบาลตำบลจอหอ ได้กำหนดวิสัยทัศน์ เพื่อให้เห็นถึงสภาพการณ์ในอนาคตซึ่งเป็นจุดหมายที่เทศบาล

“ จอหอน่าอยู่ มุ่งสู่เมืองนวัตกรรม ชุมชนเข้มแข็ง สังคมแห่งความสุข ”



รูป 1 สำนักงานเทศบาลตำบลจ้อหอ

1.4 พันธกิจการพัฒนา

1. พัฒนาโครงสร้างพื้นฐาน / สาธารณูปโภคที่สะดวกได้มาตรฐานผังเมืองได้รับการปรับปรุง
2. จัดระเบียบชุมชน / ส่งคมผู้ประกอบการที่เหมาะสมสร้างความมั่นคง / ปลอดภัยในชีวิตทรัพย์สินแก่ประชาชน
3. รักษาคุณภาพสิ่งแวดล้อมจัดระบบสุขาภิบาลที่เอื้อต่อการดูแลสุขภาพและปลอดภัยจากโรค
4. สนับสนุนและส่งเสริมอาชีพ / การรวมกลุ่มเพื่อยกระดับรายได้แก่ชุมชน
5. เสริมสร้างการเรียนรู้ทั้งใน – นอกระบบเพิ่มโอกาสการเรียนรู้แก่เด็ก / เยาวชน / ผู้ด้อยโอกาส
6. อนุรักษ์ / ฟื้นฟูประเพณี วัฒนธรรม ภูมิปัญญา และคุณค่าของท้องถิ่น
7. สร้างการมีส่วนร่วมประชาคมในการวางแผนการพัฒนาและการกำกับติดตามประเมินผล
8. เพิ่มประสิทธิภาพการบริหารจัดการเทศบาลมุ่งสู่สากลตามหลักธรรมาภิบาล ประสานหน่วยงานที่เกี่ยวข้องภาครัฐ / เอกชน และยกระดับความรู้ / วิชาการ และบูรณาการตามภารกิจหน้าที่

1.5 จุดมุ่งหมายเพื่อการพัฒนาเทศบาลตำบลจ้อหอ

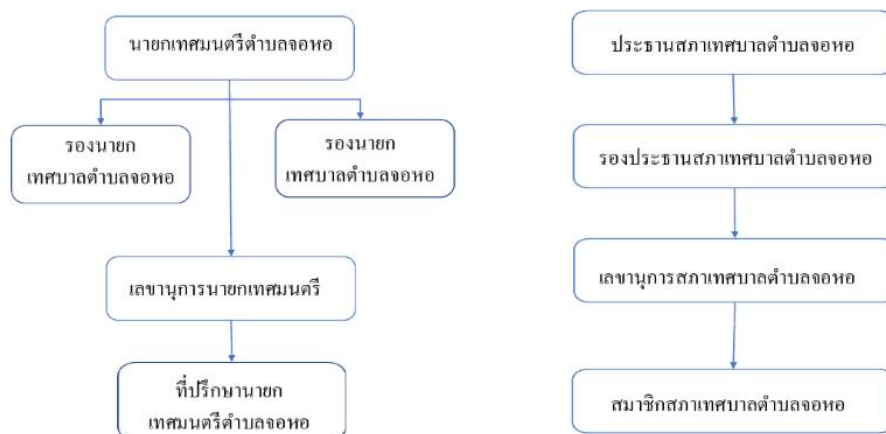
1. เพื่อจัดโครงสร้างพื้นฐานให้ได้มาตรฐาน การคมนาคม สะดวก ปลอดภัย
2. เพื่อจัดระเบียบชุมชน / ส่งคมผู้ประกอบการให้มีความเหมาะสม
3. เพื่อส่งเสริมการจัดการทรัพยากรธรรมชาติ และสิ่งแวดล้อมอย่างยั่งยืน
4. เพื่อส่งเสริมสนับสนุนให้ประชาชนมีการรวมกลุ่ม และพัฒนาอาชีพ
5. เพื่อจัดการศึกษาอย่างมีคุณภาพ
6. เพื่ออนุรักษ์ ศิลปวัฒนธรรม ประเพณีไทย ให้คงอยู่สืบไป
7. เพื่อส่งเสริมการมีส่วนร่วมในการประชาคมการวางแผนพัฒนาและการติดตามการประเมินผล
8. เพื่อพัฒนาองค์กรให้มีระบบบริหารจัดการที่ดี มีประสิทธิภาพ

9. เพื่อมีการบูรณาการระหว่างหน่วยงานที่เกี่ยวข้องทั้งส่วนราชการ ภาคเอกชน รัฐวิสาหกิจ และชุมชน

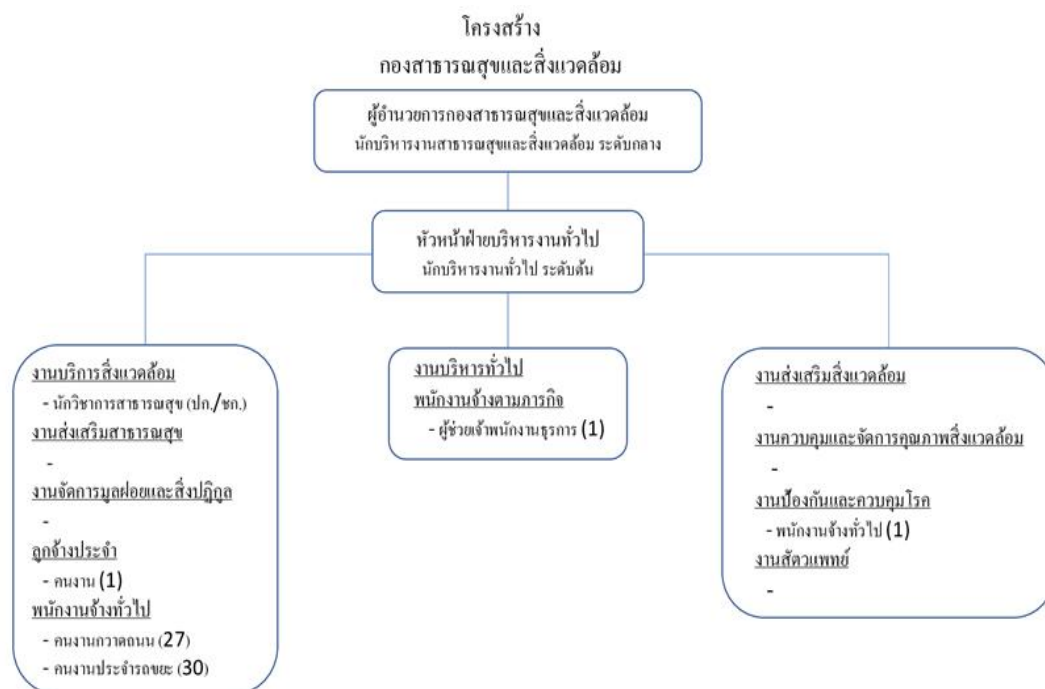
1.6 โครงสร้างองค์กร

โครงสร้างของเทศบาลตำบลจอหอ

โครงสร้างเทศบาลจอหอ



โครงสร้างของกองสาธารณสุขและสิ่งแวดล้อม



รูป 2 โครงสร้างของกองสาธารณสุขและสิ่งแวดล้อม

บทที่ 2

การบริหารงานทั่วไปในเทศบาลตำบลจอหอ

2.1 ด้านโครงสร้างพื้นฐาน

การคมนาคม การจราจร

เทศบาลตำบลจอหอเป็นชุมทางเส้นทางการคมนาคมที่สามารถเดินทางติดต่อไปยังตำบล อำเภอ และจังหวัดต่าง ๆ ได้มากมาย เนื่องจากตั้งอยู่บริเวณประตูเข้า – ออก ของจังหวัดนครราชสีมา ทางด้านทิศเหนือ ไม่ว่าจะเป็นจังหวัดชัยภูมิ อุตรธานี ขอนแก่น ร้อยเอ็ด มหาสารคาม เป็นต้น

ถนนในเขตเทศบาลตำบลจอหอ จำแนกออกเป็นถนนสายหลัก และสายย่อย ถนนสายหลัก ได้แก่ ถนนมิตรภาพ และถนนสุรนารายณ์ ซึ่งเป็นถนนสายหลัก ถนนสายย่อย เป็นถนนที่มีอยู่เดิม ได้แก่ ถนนเจนจบ ทิศ และถนนตามตรอก ซอย เป็นต้น

ถนนภายในเขตเทศบาล

ประเภทถนน	จำนวน (สาย)	ระยะทาง (เมตร)	หมายเหตุ
ถนนคอนกรีตเสริมเหล็ก	134	28,543	
ถนนลาดยาง	26	9,087	
ถนนหินคลุก	15	8,798	
ถนนลูกรัง	4	1,469	
ถนนดิน	1	225	
รวม	180	48,122	

ตาราง 1 ตารางแสดงถนนในเขตเทศบาล

2.2 บริการขนส่งสาธารณะ

ทางรถยนต์

เทศบาลตำบลจอหอ มีรถยนต์โดยสารวิ่งระหว่างอำเภอและจังหวัดต่าง ๆ มีทั้งรถตู้ รถสองแถวรถโดยสารธรรมดา และรถโดยสารปรับอากาศให้บริการรับ – ส่ง ผู้โดยสารตลอดวัน โดยมีสถานีขนส่งแห่งที่ 2 ซึ่งตั้งอยู่ที่ ถ.มิตรภาพ ต.ในเมือง ห่างจากสำนักงานเทศบาลประมาณ 5 กิโลเมตร นอกจากนี้ยังมีบริการขนส่งรถโดยสารประจำทางในเขตเทศบาลโดยรถโดยสารประจำทาง และ รถสองแถวขนาดเล็ก เช่น รถโดยสารธรรมดา สาย 4 วิ่งระหว่างโคกสูง – สถานีรถไฟชุมทางถนนจิระ สาย 6 วิ่งระหว่าง สีแยกจอหอ – เดอะมอลล์ เป็นต้น

ทางรถไฟ

ในเขตเทศบาลตำบลจอหอ ไม่มีสถานีรถไฟ แต่สามารถเดินทางไปยังสถานีรถไฟในตัวเมืองนครราชสีมาได้ 3 แห่ง คือ

1.สถานีนครราชสีมา เป็นสถานีใหญ่ของจังหวัด ตั้งอยู่บริเวณถนนมูขมนตรี

2.สถานีบ้านเกาะ เป็นสถานีรถไฟที่มีขนาดเล็ก ตั้งอยู่ที่ ซ่างวัดบ้านเกาะ

3.สถานีชุมทางถนนจิระ เป็นสถานีรถไฟที่มีขนาดเล็ก และมีความสำคัญรองลงมาจากสถานีนครราชสีมา โดยมีเส้นทางรถไฟสายตะวันออกเฉียงเหนือผ่าน 2 สาย คือ

- สายกรุงเทพ – อุบลราชธานี ผ่านอำเภopakช่อง สีคิ้ว สูงเนิน เมือง จักราช ห้วยแถลง ฯลฯ ระยะทางประมาณ 575 กิโลเมตร

- สายกรุงเทพ – หนองคาย ผ่านอำเภopakช่อง สีคิ้ว สูงเนิน เมือง โนนสูง คง บัวใหญ่ ฯลฯ ระยะทางประมาณ 624 กิโลเมตร

2.3 การไฟฟ้า

ภายในเขตเทศบาลตำบลจอหอ ใช้กระแสไฟฟ้าจากการไฟฟ้าส่วนภูมิภาคจังหวัดนครราชสีมาเพื่อติดตั้งซ่อมแซม ให้แสงสว่างตามถนน ตรอก ซอย ในเขตเทศบาล และพื้นที่สาธารณะต่าง ๆ ให้มีไฟฟ้าสาธารณะไว้บริการประชาชนที่สัญจรไปมา เพื่ออำนวยความสะดวกแก่ ครอบครัวถนน 180 สาย มีจำนวนครัวเรือน (ในเขตเทศบาล) ที่ใช้บริการไฟฟ้าจากการไฟฟ้าส่วนภูมิภาคจังหวัดนครราชสีมา มีจำนวน 8,382 ครัวเรือน

2.4 การประปา

ปัจจุบันระบบประปาภายในเขตเทศบาลมีการประปาส่วนภูมิภาค นครราชสีมา เป็นหน่วยงานรับผิดชอบดูแลในการจำหน่ายน้ำให้บริการแก่ประชาชนในเขตเทศบาล และใกล้เคียง มีจำนวนครัวเรือนที่ใช้บริการน้ำประปาในเขต 5,900 ครัวเรือน ปริมาณน้ำผลิตที่ใช้ทำประปา 625,679 ลูกบาศก์เมตร/เดือน
น้ำจ่าย 60,060 ลูกบาศก์เมตร/เดือน

ที่มา : สำนักงานประปานครราชสีมา (ข้อมูล ณ 27 กุมภาพันธ์ พ.ศ. 2558)

สวนหย่อม และสวนสาธารณะในเขตเทศบาลตำบลจ้อหอ

ชื่อสวนหย่อม/สวนสาธารณะ	จำนวนพื้นที่ (ตารางเมตร)	หมายเหตุ
1. สวนหย่อมหน้าสถานีตำรวจจ้อหอ	504	
2. สวนหย่อมหน้าวัดช่องอู่	1,260	
3. สวนหย่อมกลางหมู่บ้านช่องอู่	672	
4. สวนหย่อมหน้าวัดสูง	1,774	
5. สวนหย่อมบริเวณหน้าโรงฆ่าสัตว์ (บ้านหนองพิมาน)	1,885	
6. สวนหย่อมบริเวณถนนตัวอย่าง (ทางเข้าบ้านหนองพิมาน)	290	
7. สวนหย่อมบริเวณหน้ากองร้อย อส.	1,464	
8. สวนหย่อมบริเวณสี่แยกจ้อหอ	516	
9. สวนหย่อมบริเวณเกาะกลางถนน (หน้าบริษัท NEP. - หน้าสำนักงานเทศบาล)	1,418	
10. สวนสาธารณะบริเวณทางเลี้ยวเมืองนครราชสีมา (ที่กรมทางหลวงยกให้)	72,000	
11. สวนภูมิทัศน์เกาะกลางถนนสุรนารายณ์ช่วงสามแยกหน้า สำนักงานเทศบาลตำบลจ้อหอถึงสามแยกทางเข้าถนนสุรนารายณ์ ซอย 6	14,475	
12. สวนหย่อมสามแยกจ้อหอ	867	
รวม	97,125	

ตาราง 2 ตารางแสดงสวนหย่อม และสวนสาธารณะในเขตเทศบาลตำบลจ้อหอ

ที่มา : กองช่าง (ข้อมูล ณ เดือน มีนาคม พ.ศ. 2558)

2.5 การสื่อสารและโทรคมนาคม

การให้บริการด้านการสื่อสารในเขตเทศบาลตำบลจ้อหอ อยู่ในความรับผิดชอบของที่ทำกรไปรษณีย์จ้อหอ จำนวน 1 แห่ง มีการให้บริการหลายประเภท เช่น บริการรับ - ส่งจดหมาย ทัศนิตบริการไปรษณีย์ด่วน (EMS) โทรเลข รับชำระค่าโทรศัพท์ ค่าไฟฟ้า ค่าน้ำประปา ต่อทะเบียนรถ ต่อประกันภัยตาม พ.ร.บ. ค่าเบี้ยประกัน ฯลฯ นอกจากนี้งานประชาสัมพันธ์ กองวิชาการและแผนงาน เทศบาลตำบลจ้อหอ ได้จัดทำวารสารเทศบาลตำบลจ้อหอ เพื่อเผยแพร่ประชาสัมพันธ์ข้อมูลข่าวสารและกิจกรรมของเทศบาลพร้อม

ติดตั้งเครื่องส่งกระจายเสียงระบบไร้สายไว้บริการเสนอข่าวสารต่าง ๆ แก่ประชาชน และสามารถรับฟังข้อมูลข่าวสารได้จากสถานีวิทยุกระจายเสียงแห่งประเทศไทย ผ่านทางสถานีเสียงไร้สายของเทศบาลได้อีกด้วย

ด้านเทคโนโลยีสารสนเทศ เทศบาลตำบลจ้อหอ ได้จัดทำเว็บไซต์ของเทศบาล ชื่อ www.johocity.go.th ไว้เพื่อประชาสัมพันธ์ข้อมูลข่าวสารด้านต่างๆ ของเทศบาล พร้อมเปิดให้บริการอินเทอร์เน็ตฟรีตามโครงการอินเทอร์เน็ตตำบลเพื่อให้ประชาชนเข้ามาใช้บริการได้ทุกวันในเวลาราชการ

2.6 ด้านโครงสร้างทางเศรษฐกิจ

การพาณิชย์กรรม/การบริการ

จากลักษณะของพื้นที่ของเทศบาลตำบลจ้อหอ เป็นเขตติดต่อกับตัวเมืองนครราชสีมา มีลักษณะของเส้นทางคมนาคมที่เสมือนเป็นประตูเข้า-ออก ของตัวจังหวัดนครราชสีมา เป็นเมืองที่อยู่ใกล้ศูนย์กลางความเจริญของจังหวัดนครราชสีมา ซึ่งส่งผลให้เกิดการขยายตัวทางเศรษฐกิจในด้านต่าง ๆ ไม่ว่าจะเป็นการลงทุนทางการค้า การก่อสร้าง การบริการ การประกอบพาณิชยกรรมส่วนใหญ่เป็นบริการด้านอุปโภค - บริโภค เช่น ร้านอาหาร ร้านขายของชำ ร้านขายเฟอร์นิเจอร์ส่วนบริษัทห้างร้านใหญ่ ๆ ประเภทค้าวัสดุก่อสร้าง โชว์รูสินค้าขนาดใหญ่ อาคารจะมีขนาดใหญ่และอยู่ริมถนนมิตรภาพตลอดเส้นทางเข้าเมืองจ้อหอ การค้าย่อยรายอื่น ๆ ได้แก่ การค้าบริการตามกลุ่มที่พักอาศัยเป็นการค้าเพื่อบริการชุมชนเล็ก ๆ เท่านั้น ซึ่งมักเป็นอาคารพาณิชย์ที่ใช้เป็นที่พักอาศัยร่วมด้วย โดยมีประเภทและจำนวนสถานประกอบการ พาณิชยกรรมและบริการ เช่น

1. สถานประกอบการด้านพาณิชยกรรม

-สถานีบริการน้ำมัน จำนวน 3 แห่ง

-ตลาดสด จำนวน 2 แห่ง

-ปั๊มแก๊สรถยนต์ จำนวน 1 แห่ง

2. สถานประกอบการเทศพาณิชย์

- โรงฆ่าสัตว์ (อยู่ระหว่างปรับปรุง) จำนวน 1 แห่ง

3. สถานประกอบการด้านบริการ

-ธนาคาร จำนวน 5 แห่ง

-สถานที่สะสมอาหาร และ จำหน่ายอาหารตาม พ.ร.บ.สาธารณสุข จำนวน 143 แห่ง

2.7 การอุตสาหกรรม

ลักษณะการประกอบการอุตสาหกรรมจะเป็นโรงงานที่ใช้แรงงานคนจำนวนมาก อาทิโรงงานทอกระสอบ โรงงานหล่อหลอมพลาสติก โรงงานทำขนมปัง เป็นต้น โดยมีโรงงานในเขตตำบลจ้อหอประมาณ 40 แห่ง อยู่ในเขตเทศบาล จำนวน 3 แห่ง

2.8 การท่องเที่ยว

แหล่งท่องเที่ยวในเขตเทศบาลตำบลจ้อหอ ที่เทศบาลได้อนุรักษ์ไว้ได้แก่ วัดช่องอู ซึ่งเป็นวัดเก่าแก่ ก่อสร้างมากกว่า 200 ปี มีโบราณวัตถุที่มีคุณค่าทางประวัติศาสตร์ เช่น พระพุทธรูปเก่าแก่สมัยอู่ทอง และโดยเฉพาะมีเสาอู่ศิลาแลง ซึ่งขณะนี้ตั้งอยู่ในโบสถ์หลังเก่า มีตำนานเล่ามาตั้งแต่สมัยโบราณว่า ตรงบริเวณนี้เป็นที่พักของพระนางอรพิน มะเหสีของกษัตริย์ชอม ในขณะนั้นพระนางทรงตั้งครรรภ์ จึงได้จัดทำเสาทินสำหรับผูกอยู่ขึ้นปรากฏเป็นหลักฐานอยู่ถึงปัจจุบันนี้ วัดช่องอู ตั้งอยู่ที่บ้านช่องคู หมู่ที่ 5 ตำบลจ้อหอ อำเภอเมือง จังหวัดนครราชสีมา

2.9 การปศุสัตว์

ลักษณะการประกอบการปศุสัตว์ ประชาชนส่วนใหญ่นิยมเลี้ยงโค กระบือ สุกร ผลผลิตทางการปศุสัตว์ที่สำคัญ ได้แก่ การชำแหละสุกรขุน เนื้อไก่ โค กระบือ เพื่อจำหน่าย ในตัวจังหวัดนครราชสีมา

2.10 การเกษตรกรรม

ลักษณะการประกอบอาชีพด้านการเกษตรจะมีการปลูกข้าว ไม้ผล ทำบ่อเลี้ยงปลา เลี้ยงสัตว์ อาทิโค กระบือ สุกรขุน

2.11 ด้านสังคมและวัฒนธรรม

ศาสนา

ประชาชนส่วนใหญ่นับถือศาสนาพุทธและมีวัดในเขตเทศบาล จำนวน 4 วัด

1. วัดท่ามะยม
2. วัดสูง
3. วัดช่องอู
4. วัดบ้านปูน

วัฒนธรรม

เทศบาลตำบลจ้อหอจัดให้มีกิจกรรมเนื่องในวันสำคัญและประเพณีท้องถิ่นที่สำคัญ มีดังนี้

- ประเพณีสงกรานต์ ในเดือนเมษายนของทุกปี กิจกรรมสังเขป คือ การรดน้ำ ขอพรผู้สูงอายุและเล่นสาดน้ำสงกรานต์

-ประเพณีแห่เทียนเข้าพรรษาประมาณเดือนกรกฎาคม ของทุกปี กิจกรรมสังเขป คือ การถวายภัตตาหารเช้าและนำเทียนพรรษาไปถวายวัดทุกวัด ในเขตเทศบาล

-ประเพณีลอยกระทง ประมาณเดือน พฤศจิกายนของทุกปี กิจกรรมสังเขป คือ การจัดขบวนแห่กระทงระหว่างชุมชนในเขตเทศบาล ประกวดนางนพมาศ หนูน้อยนพมาศประกวดกระทง และลอยกระทงที่สระศรี

2.12 ด้านการจัดการสิ่งแวดล้อม

การใช้ที่ดิน

ในปัจจุบันลักษณะการตั้งถิ่นฐานภายในเขตเทศบาลตำบลจอหอ ประกอบไปด้วย อาคารบ้านเรือน หมู่บ้านจัดสรร วัด สถานที่ราชการ สถาบันการศึกษา สถาบันการเงิน โรงงานอุตสาหกรรม และอื่น ๆ 1 โดยมีอาคารร้านค้ากระจุกตัวหนาแน่นอยู่บริเวณใจกลางเมืองริมถนนมิตรภาพ และถนนสุรนารายณ์ ซึ่งถือเป็นย่านศูนย์กลางธุรกิจการค้า ส่วนพื้นที่บริเวณรอบนอกถัดออกมามีอาคารบ้านเรือน หมู่บ้านจัดสรรปลูกสร้างกระจาย กันออกไป ส่วนใหญ่จะขยายตัวไปทางทิศตะวันออกและทิศตะวันตก สำหรับสถานที่ราชการจะกระจายตัวอยู่ใจกลางเมืองและทิศเหนือนอกจากนี้พื้นที่ปลูกสร้างบ้านเรือนและเขตการตั้ง ถิ่นฐานของชุมชนยังขยายตัวไปตามตรอก ซอยที่เชื่อมติดต่อกันจากถนนสายหลักที่มีการเข้าถึงโดยสะดวก

แหล่งน้ำ

หนองบึง จำนวน 4 แห่ง ได้แก่

1. สระควก คิดเป็นพื้นที่กักเก็บน้ำประมาณ 3,500 ลูกบาศก์เมตร
2. สระหนองกก คิดเป็นพื้นที่กักเก็บน้ำประมาณ 6,075 ลูกบาศก์เมตร
3. สระบ้านปูน คิดเป็นพื้นที่กักเก็บน้ำประมาณ 1,200 ลูกบาศก์เมตร
4. สระบายพาล คิดเป็นพื้นที่กักเก็บน้ำประมาณ 112,000 ลูกบาศก์เมตร

คลอง ลำธาร ห้วย จำนวน 1 แห่ง ได้แก่

1.ลำบริบูรณ์

2.13 ชุมชนในเขตเทศบาลตำบลจอหอมีทั้งสิ้น 27 ชุมชุนดังนี้

ลำดับที่	ชื่อชุมชน	ที่อยู่
1	พะเนาวิพัฒนา	หมู่1.
2	เงาจันทร์	หมู่1.

3	แสงประทีป	หมู่1.
4	ร่วมใจพัฒนา	หมู่1.
5	บุญชูพัฒนา	หมู่1.
6	โนนโพธิ์พัฒนา	หมู่3.
7	ประปาจอหอ	หมู่3.
8	จอหอพัฒนา	หมู่3.
9	มิตรภาพพัฒนา	หมู่3.
10	หอนวรัตน์	หมู่3.
11	จอหอนิมิตใหม่	หมู่4.
12	จอหออยู่เจริญ	หมู่4.
13	ช่องอู่พัฒนา	หมู่5.
14	สุขสันต์	หมู่5.
15	รวมใจพัฒนา	หมู่5.
16	พิมานธานี	หมู่13.
17	วิมานทองธานี	หมู่13.
18	พรพูนสุข	หมู่13.
19	พฤกษ์พัฒนา	หมู่13.
20	ทรัพย์เพิ่มพูน	หมู่13.
21	รัตนภิธาน	หมู่13.
22	สุรภิธาน	หมู่13.
23	บ้านปูน	หมู่14.
24	รัตนวิมล	หมู่14.
25	เทพธานีศรีปลาทอง	หมู่5.
26	ทานตะวัน	หมู่6.
27	ธัญญธานี	หมู่14

ตาราง 3 ตารางแสดงชุมชนในเขตเทศบาลตำบลจอหอ

บทที่ 3

งานที่ได้รับมอบหมาย

3.1 งานที่ได้รับมอบหมาย

1. ลงรับเอกสารราชการภายใน ภายนอก และเดินเอกสารราชการส่งตามกองอื่นๆภายในเทศบาล
2. ออกพัฒนาชุมชนในเขตเทศบาลตำบลจ้อหอทุกวันอังคารและวันพฤหัสบดี พร้อมผู้ปฏิบัติงานพนักงานจ้างประจำกองสาธารณสุขและสิ่งแวดล้อม
3. ออกตรวจเรื่องร้องเรียนต่างๆในเขตเทศบาลตำบลจ้อหอ ตามคำร้องเรียนของประชาชนที่เขียนคำร้องไว้ พร้อมแก้ปัญหาที่ร้องเรียนต่างๆ
4. ออกพื้นที่ฉีดพ่นแอลกอฮอล์ฆ่าเชื้อไวรัสโควิด 19 ตามคำร้องของประชาชนภายในเขตเทศบาลตำบลจ้อหอ
5. ออกพื้นที่แจกชุดถุงยังชีพให้แก่กลุ่มเสี่ยงที่ต้องกักตัวในสถานการณการระบาดของโรคไวรัสโควิด 19 ตามชุมชนต่างๆในเขตเทศบาลตำบลจ้อหอ
6. จัดทำโครงการร่วมกับเทศบาลตำบลจ้อหอ
7. จัดทำเอกสารใบรับรองการฉีดวัคซีนโรคพิษสุนัขบ้า พร้อมกับประทับตราสัญลักษณ์เทศบาลตำบลจ้อหอ

โครงการปรับสภาพน้ำด้วย EM boll

1.หลักการและเหตุผล

ด้วยกองสาธารณสุขและสิ่งแวดล้อม มีหน้าที่ในการให้บริการสาธารณสุขด้านต่างๆแก่ประชาชนในพื้นที่รับผิดชอบ การให้บริการรักษาความสะอาดและการกำจัดน้ำเสียเป็นหนึ่งในบริการสาธารณสุขที่เทศบาลต้องดำเนินการเพื่อให้เป็นชุมชนที่น่าอยู่และเป็นหน้าเป็นตาของตำบลจ้อหอ ซึ่งการมีข้อมูลน้ำเสียและรูปแบบการจัดการที่ทันสมัยจะทำให้ประชาชนทุกคนมีจิตใจแจ่มใสและสุขภาพที่ดีขึ้นและสามารถปฏิบัติงานได้อย่างเต็มความสามารถตามนโยบายของคณะผู้บริหารเทศบาล

ดังนั้นเพื่อให้กองสาธารณสุขและสิ่งแวดล้อมได้มีข้อมูลรวมไว้ในด้านการจัดการน้ำเสีย ข้อมูลของน้ำเสียแบบข้อมูลรวมสามารถทำให้มีการปรับปรุงแก้ไขให้ดีขึ้นอย่างถูกต้องต่อไป นักศึกษาฝึกประสบการณ์วิชาชีพ จึงได้จัดทำโครงการปรับสภาพน้ำด้วย EMบอลภายในชุมชนเทศบาลตำบลจ้อหอขึ้น

2. วัตถุประสงค์

1. เพื่อเป็นข้อมูลไว้ที่กองสาธารณสุขและสิ่งแวดล้อม
2. เพื่อให้ความรู้เรื่อง EM boll ที่ใช้ในการปรับสภาพน้ำ
3. เพื่อให้ น้ำมีคุณภาพดีขึ้น

3. เป้าหมาย

1. สามารถนำประสบการณ์จากการฝึกประสบการณ์วิชาชีพไปประยุกต์ใช้ในการทำงานได้
2. น้ำที่ได้รับการปรับสภาพด้วย EM boll มีคุณภาพน้ำดีขึ้น

4. วิธีการดำเนินการ

1. ออกพื้นที่สำรวจตามแหล่งน้ำ คลอง ห้วย ภายในเขตรับผิดชอบของเทศบาลตำบลจ้อหอ ว่าพื้นที่ส่วนไหน น้ำมีความสกปรกที่มองด้วยตาเปล่าแล้วสามารถบอกได้ว่าน้ำสกปรก
2. ประสานงานกับพนักงานจ้างของกองสาธารณสุขและสิ่งแวดล้อม ให้ทราบถึงพื้นที่ที่จะออกมาพัฒนาปรับปรุงแก้ไข
3. เตรียมวัสดุและอุปกรณ์ต่างๆที่ใช้ในโครงการ
4. วิธีการแก้ปัญหาและข้อเสนอแนะ
5. สรุปผลการดำเนินงาน

5. สถานที่ดำเนินการ

แหล่งน้ำต่างๆภายในเขตรับผิดชอบของเทศบาลตำบลจ้อหอที่น้ำมีความสกปรก

- คลองหน้าวัดช่องอุพัฒนา หมู่ที่5 จนตลอดสาย
- ห้วยด้านหลังบ้านช่องอุพัฒนา หมู่ที่5

6. ระยะเวลาดำเนินการ

วันที่ 28 กุมภาพันธ์ 2565

7. งบประมาณ

งบประมาณค่า EM boll กองสาธารณสุขเทศบาลตำบลจ้อหอเป็นผู้ออกค่าใช้จ่ายทั้งหมด

8. ผู้รับผิดชอบโครงการ

- 1.นางสาวบุษบง เคียงสันเทียะ
- 2.นางสาวศุภลักษณ์ ชายครบุรี
- 3.นางสาวมาริดา บุญมาพะพันธ์

นักศึกษาฝึกประสบการณ์วิชาชีพ โปรแกรมวิชาวิทยาศาสตร์สิ่งแวดล้อม

9. ผลที่คาดว่าจะได้รับ

1. น้ำในคลอง ห้วย มีคุณภาพดีขึ้น
2. ภูมิทัศน์โดยรอบคลอง ห้วย ชุมชนดูสะอาดขึ้น
3. เมื่อน้ำในคลอง ห้วยสะอาดขึ้น ประชาชนจะดูแลความสะอาดไม่ทิ้งขยะหรือปล่อยของเสียลงคลองหรือห้วย

เอกสารและข้อมูลที่ใช้ประกอบในการทำโครงการ

อีเอ็มบอล(EM boll)

คือ ลูกบอลที่ประกอบด้วยจุลินทรีย์ชนิดดีมีประสิทธิภาพการทำงานของ EM Boll มีใช้การบำบัดน้ำเสียโดยตรง แต่ใช้หลักการนำเอาจุลินทรีย์ชนิดดีมีประสิทธิภาพไปแย่งอาหาร (ของเสีย ซากพืชสัตว์ที่ไหลมากับน้ำ) จากจุลินทรีย์ที่มีอยู่ตามธรรมชาติในน้ำที่กำลังจะเน่า หรือในน้ำเสีย สกัดกั้นการเจริญเติบโตของจุลินทรีย์ธรรมชาติที่เป็นสาเหตุของน้ำเน่าเสียการใช้ EM Boll ในน้ำที่เริ่มจะเน่าเสียจะเห็นผลเร็วกว่าในน้ำที่เน่าเสียแล้ว

EM ย่อมาจากคำว่า Effective Microorganisms ซึ่งมีความหมายว่า กลุ่มจุลินทรีย์ที่มีประสิทธิภาพ มีลักษณะเป็นของเหลว สีน้ำตาล กลิ่นหวานอมเปรี้ยว เป็นกลุ่มจุลินทรีย์ที่มีชีวิต ไม่สามารถใช้ร่วมกับสารเคมีหรือ ยาปฏิชีวนะและยาฆ่าเชื้อต่าง ๆ ได้ ไม่เป็นอันตรายต่อสิ่งมีชีวิต เช่น คน สัตว์ พืช และแมลงที่เป็นประโยชน์ ช่วยปรับสภาพความสมดุลของสิ่งมีชีวิตและสิ่งแวดล้อม เป็นกลุ่มจุลินทรีย์ ที่ทุกคนสามารถนำไปเพาะขยายเพื่อช่วยแก้ปัญหาต่าง ๆ ได้ด้วยตนเอง

คุณสมบัติบางประการและการเก็บรักษา

1. EM เป็นสิ่งมีชีวิต ต้องเก็บไว้ในที่ร่ม อุณหภูมิปกติ ไม่ร้อนจัดหรือเย็นจัด ประมาณ 20 – 45 องศาเซลเซียส หากไม่ได้เปิดใช้เก็บไว้ได้นาน 1 ปี
2. EM ไม่ใช่ปุ๋ย แต่เป็นกลุ่มจุลินทรีย์ที่อยู่ในสภาพพัก การนำไปใช้หากเปิดใช้แล้วให้รีบปิด เก็บไว้ได้นาน 6 เดือน

จุลินทรีย์ใน EM คืออะไร

คำว่า จุลินทรีย์หรือแบคทีเรีย บางคนอาจเข้าใจว่าเป็นเชื้อโรคที่เป็นอันตราย อย่างไรก็ตามจุลินทรีย์ที่ใช้ในการผลิต EM (จุลินทรีย์ผลิตกรดแลคติก ยีสต์ และจุลินทรีย์สังเคราะห์แสง) ผลิตจากจุลินทรีย์ธรรมชาติ ไม่มีจุลินทรีย์ก่อโรค ไม่มีสารเคมีสังเคราะห์ และไม่ใช้การตัดต่อยีนส์ (GMOs) ซึ่งเป็นโทษต่อมนุษย์ สัตว์และพืช EM ประกอบด้วยจุลินทรีย์ที่ปลอดภัยซึ่งใช้กันมาก่อนในสมัยโบราณจะโดยตั้งใจหรือไม่ตั้งใจก็ตาม จุลินทรีย์ใน EM มี 3 กลุ่ม ดังต่อไปนี้

1. จุลินทรีย์ผลิตกรดแลคติก

เป็นจุลินทรีย์ที่จัดอยู่ในพวกแบคทีเรียที่สามารถเปลี่ยน น้ำตาลให้เป็นกรดแลคติกได้โดยผ่านกระบวนการหมัก ซึ่งกรดแลคติกสามารถยับยั้งการเจริญเติบโตของจุลินทรีย์ก่อโรคบางชนิด และจุลินทรีย์อื่น ๆ ได้ เนื่องจากมี pH ที่ต่ำ เป็นที่รู้จักกันอย่างกว้างขวางว่ามีการนำเอาจุลินทรีย์ผลิตกรดแลคติกไปใช้ใน การหมักอาหารหลายชนิด เช่น เนยแข็ง โยเกิร์ต และสามารถเก็บไว้ได้นาน ตั้งแต่หลายสัปดาห์ ได้ค้นพบจุลินทรีย์ผลิตกรดแลคติกในปี พ.ศ.2400 ทำให้รู้ถึงประโยชน์ของมันที่เกี่ยวกับสุขภาพและการมีอายุยืนยาว เมื่อเร็ว ๆ นี้ มีงานวิจัยที่พบว่า นอกจากมันจะอยู่ที่ลำไส้เล็กของคนแล้วมันยังเป็นตัวกระตุ้นให้เกิดภูมิคุ้มกัน ทาน มีคุณสมบัติในการต่อต้านการสูญเสียโปรตีนในเลือด ต่อต้านการกลายพันธุ์ โคเลสเตอรอลในเลือดต่ำ และการมีความดันโลหิตต่ำ

2. ยีสต์

เป็นที่รู้จักกันดีว่าเป็นตัวตั้งต้นในการหมัก ยีสต์เป็นจุลินทรีย์ที่ใช้ในการหมักเบียร์หรือแอลกอฮอล์ และใช้ในการทำขนมปัง ยีสต์ค้นพบโดยพ่อค้าชาวคัทซ์ ชื่อ แอนโทนี แวน ลีเวนฮุค (ในปี พ.ศ.2175 -2266) ซึ่งเป็นผู้ค้นพบเป็นคนแรกในโลกเรื่องจุลินทรีย์ ยีสต์ถูกจำแนกเป็นสัตว์เซลล์เดียว ซึ่งแตกต่างจากเชื้อราเพราะมันจะอยู่เป็นเซลล์เดียวไปตลอดชีวิต ในโลกของจุลินทรีย์จะมีกลุ่มจุลินทรีย์กลุ่มเล็ก ๆ ที่มีความจำเป็นต่อชีวิตมนุษย์ ยีสต์จะมีอยู่มากในสิ่งแวดล้อมที่มีน้ำตาลมาก เช่น น้ำหวานจากเกสรดอกไม้ ตามผิวของผลไม้ ใน EM ยีสต์ผลิตจะสารชีวพันธ์ต่าง ๆ หรือสารที่จำเป็นต่อสิ่งมีชีวิต เช่น กรดอะมิโน และแป้ง

3. จุลินทรีย์สังเคราะห์แสง

โฟโตทรอปิกแบคทีเรีย (เป็นที่รู้จักกันในชื่อ จุลินทรีย์สังเคราะห์แสง) เป็นแบคทีเรียโบราณที่เกิดขึ้นมาก่อนการเกิดดาวเคราะห์โลกที่มีออกซิเจนหนาแน่นอย่างเช่นในปัจจุบัน จากชื่อของมันบ่งบอกให้รู้ว่ามันใช้พลังงานจากแสงอาทิตย์ในการย่อยสลายสาร อินทรีย์และอนินทรีย์ จุลินทรีย์สังเคราะห์แสงมีอยู่ตามนาข้าว ทะเลสาบ และทุกหนทุกแห่งบนโลกนี้ ในทางปฏิบัติจะพบจุลินทรีย์ที่มีประสิทธิภาพนี้ตามทุ่งนาเพราะมันย่อยสลาย อินทรีย์วัตถุได้ดี ทั้งในการบำบัดน้ำเสียมีงานวิจัยที่รายงานเกี่ยวกับประสิทธิภาพของ จุลินทรีย์นี้ ส่วนที่ใช้ในการเกษตร การเลี้ยงสัตว์น้ำ และการเลี้ยงสัตว์ทั่วไป ภายใต้สภาพที่มีการผลิตไฮโดรเจนมันสามารถย่อยสลายสารต่าง ๆ ได้อย่างต่อเนื่องจุลินทรีย์สังเคราะห์แสงร่วมอยู่ในระบบย่อยต่าง ๆ และเป็นจุลินทรีย์หลักในวัฏจักรไนโตรเจนและวัฏจักรคาร์บอน เนื่องจากเป็นจุลินทรีย์หลักในวัฏจักรต่าง ๆ มันจึงทำงานร่วมกับจุลินทรีย์ใน EM ได้ ดังนั้นจุลินทรีย์สังเคราะห์แสงจึงเป็นจุลินทรีย์ที่สำคัญใน EM

ประโยชน์ของอีเอ็มบอล

1. ด้านระบบในการกำจัดน้ำเสีย ในบริเวณบ้าน ในโรงงานอุตสาหกรรม และชุมชนต่าง ๆ คู คลอง บึง
2. กำจัดกลิ่นจากกองขยะ การเลี้ยงสัตว์ โรงงานอุตสาหกรรมและชุมชนต่าง ๆ
3. ปรับสภาพของเสียจากครวเรือนให้เป็นประโยชน์ ต่อสัตว์เลี้ยง และการเพาะปลูก
4. กำจัดขยะด้วยการย่อยสลายให้มีจำนวนที่ลดน้อยลงนำไปใช้ประโยชน์อย่างอื่น ได้
5. ช่วยประหยัดค่าไฟฟ้าทำให้การใช้ไฟฟ้าลดน้อยลง
6. ใช้ล้างผัก ผลไม้ เนื้อสัตว์ได้ และสามารถล้างเนื้อสัตว์ที่มีกลิ่นเหม็นให้ดีขึ้นได้
7. ใส่กระบอกฉีดน้ำ ฉีดในห้องในที่ทำงานได้แทนการใช้สารเคมีที่มีราคาแพง ช่วยปรับสภาพอากาศเสียให้สะอาดขึ้นและลดเชื้อแบคทีเรียได้ดี
8. ใช้อาบน้ำสุนัขได้ดีไม่มี เหน็บ หมัด และกลิ่นสุนัขไม่เหม็นสาบ และสามารถใส่ผสมกับน้ำให้สุนัขกินได้มูลสุนัขจะไม่เหม็นเหม็น และทำให้สุนัข เจริญอาหาร
9. ใช้ทำเป็นน้ำยาผสมล้างจาน ชามได้ดี
10. ใช้ทำความสะอาดตู้บ้านได้
11. ใช้ลาดในห้องน้ำ ตามท่อระบายน้ำ ห้องส้วมจะไม่เหม็นเหม็น และไม่ทำให้ห้องส้วมอุดตัน ป่อเกรอะส้วม ห้องน้ำ ตามบ้านที่อยู่อาศัย คอนโดมิเนียม โรงพยาบาล โรงแรม จากตลาดสด ร้านอาหาร
12. ใช้ EM ผสมกับ ผงซักฟอก น้ำยาซักผ้าเพื่อทำให้เสื้อผ้าที่รีดผ้าได้ง่ายขึ้น
13. ใช้ EM ล้างทำความสะอาดตู้เย็น แทน ผงซักฟอก และน้ำยาล้างจาน

14. ใช้ล้างรถยนต์ได้ ไม่ทำให้สีของรถเสียหาย ช่วยดักฝุ่นละอองที่มาเกาะรถได้ดี และเช็ดที่เบาในข้างในรถได้ดีด้วย

15. ใช้ทำความสะอาดแผลสดได้ดี นำEMสดทาบริเวณที่เป็นบาดแผล เวลาโดนของมีคมบาด เช่น มีด

16. หรือโดนน้ำร้อนลวก แผลไฟไหม้ ทำ EM สด ได้จะทำให้แผลเย็น แล้วไปพบแพทย์

17. ทาEM สด ในกรณี โดนยุงกัด รักษาอาการคัน ผื่น ผด ลมพิษ ขึ้นตามผิวหนัง เพราะทาบริเวณ แขน หรือตามผิวหนังจะทำให้เย็น และหายคันได้ ผื่นก็จะหายไป

18. ใช้สระผมหมักก่อนสระผม จะทำให้ผมนิ่มสลวย และไม่มีรังแค

19. ใช้เช็ดหน้าล้างเครื่องสำอางให้สะอาด แทนการใช้สารเคมี

20. ประหยัดค่าใช้จ่าย – ลดต้นทุนการผลิต -เพิ่มรายได้

21. บำบัดน้ำเสีย กำจัดคราบไขมัน กำจัดซีเมนต์ก้อนบ่อ เพิ่มออกซิเจนในน้ำ

22. ช่วยให้สัตว์น้ำที่เลี้ยงในบ่อแข็งแรง

23. ย่อยสลายกากของเสีย ที่เป็นอินทรีย์ในบ่อเกาะ-บ่อบำบัดน้ำเสีย อย่างได้ผล

24. ปลอดภัยต่อชีวิต และลดสภาวะโลกร้อนด้วยค่ะ

25. วิธีการใช้จุลินทรีย์ กำจัดกลิ่นเน่าเสีย กลิ่นเหม็น กลิ่นคาว กลิ่นสาบ ฯลฯ จากสิ่งปฏิกูลต่างๆ

ปัญหาที่พบในการปฏิบัติงาน

ในวันที่ปฏิบัติงานพนักงานจ้างบางคนลาจกทำให้ผู้ปฏิบัติงานน้อยลง ทำให้ระยะเวลาในการปฏิบัติงานนั้นนานมากกว่าที่คาดการณ์ไว้ จึงเกิดปัญหาในระหว่างการทำงานเล็กน้อยและในวันที่ปฏิบัติงานมีอากาศร้อนมาก จึงมีการหยุดพักแล้วปฏิบัติงานต่อ

ข้อเสนอแนะสำหรับนักศึกษาฝึกประสบการณ์

1. นักศึกษาควรรหาข้อมูลเพิ่มเติมมากขึ้นในเรื่องของการปฏิบัติงานกับผู้อื่น การวางตัวในการทำงานนอกพื้นที่

2. เทศบาลควรมีการสำรวจการลักลอบทิ้งขยะลงน้ำ หรือการปล่อยน้ำทิ้งคลองอย่างไร้ใบอนุญาต

สรุปผลการดำเนินงานโครงการ

นักศึกษาสามารถทำโครงการร่วมกับเทศบาลได้และมีความสามารถในการปฏิบัติงานในสำนักงานและออกพื้นที่ไปปฏิบัติงานต่างๆได้ดี และมีทักษะในการทำโครงการมากขึ้นจากในห้องเรียน อาทิจากการไปสำรวจข้อมูล ออกไปปฏิบัติงาน และรวมถึงการเขียนโครงการได้เพื่อขออนุมัติจัดทำโครงการได้ นอกจากนี้ผลที่ได้จากการทำโครงการยังเป็นประโยชน์กับทางเทศบาลและประชาชนในการรักษาสิ่งแวดล้อมช่วยกันอีกด้วย

บทที่ 4

วิจารณ์ ข้อเสนอแนะ และสรุปการฝึกประสบการณ์

วิจารณ์

จากการได้ฝึกประสบการณ์วิชาชีพเป็นเวลา 4 เดือนที่ผ่านมาเป็นประสบการณ์ที่หาได้ยากมาก ซึ่งได้เข้าไปฝึกในสำนักเทศบาลตำบลจอหอที่ผู้มีมิตรไมตรีในการต้อนรับเป็นที่ภูมิใจมาก ส่วนงานที่ได้รับมอบหมายก็เป็นงานที่มีความหลากหลายในด้านการทำงานหลายชีวิตด้วยกัน พี่เลี้ยงและพี่ที่ปฏิบัติงานก็มีความตั้งใจที่จะสอนในส่วนงานที่ตนเองได้ปฏิบัติเป็นอย่างดี นักศึกษาฝึกประสบการณ์จึงขอขอบคุณเป็นอย่างสูงค่ะ

ข้อเสนอแนะ

1. เทศบาลตำบลจอหอควรมีเทคโนโลยีในการจัดการขยะมูล น้ำเสีย กลิ่นจากท่อระบายอย่างถูกต้องมากกว่านี้ในชุมชนเขตเทศบาลตำบลจอหอ
2. อยากให้เทศบาลตำบลจอหอมีเครื่องมือในการตรวจค่าต่างๆของสิ่งแวดล้อมในกองสาธารณสุขและสิ่งแวดล้อม เช่น เครื่องตรวจวัดค่าความสกปรกของน้ำ

สรุปการฝึกประสบการณ์วิชาชีพ

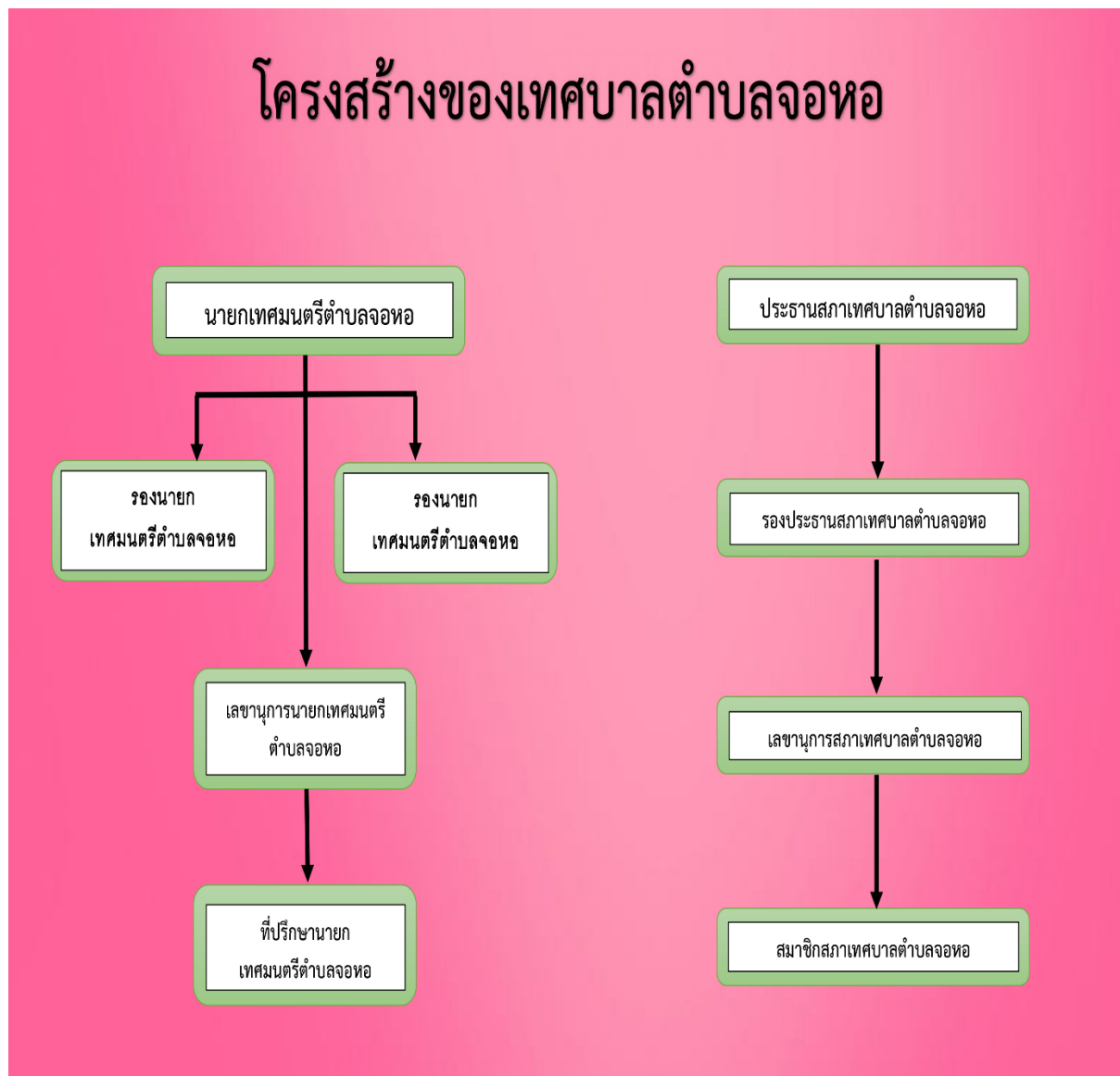
จากการที่ได้ฝึกประสบการณ์วิชาชีพในสำนักงานเทศบาลตำบลจอหอเป็นเวลา 4 เดือนผ่านมาแล้ว ได้ปฏิบัติงานที่ได้รับมอบหมายอย่างถูกต้องรู้งานต่างๆในกองสาธารณสุขและสิ่งแวดล้อมแล้ว มีงานที่ได้มอบหมายดังนี้

1. ลงรับเอกสารราชการภายใน ภายนอก และเดินเอกสารราชการส่งตามกองอื่นๆภายในเทศบาล
2. ออกพัฒนาชุมชนในเขตเทศบาลตำบลจอหอทุกวันอังคารและวันพฤหัสบดี
3. ออกตรวจเรื่องร้องเรียนต่างๆในเขตเทศบาลตำบลจอหอตามคำร้องเรียนของประชาชนที่เขียนคำร้องไว้
4. ออกพื้นที่ฉีดพ่นแอลกอฮอล์ฆ่าเชื้อไวรัสโควิด 19 ตามคำร้องของประชาชนภายในเขตเทศบาลตำบลจอหอ
5. ออกพื้นที่แจกชุดถุงยังชีพให้แก่กลุ่มเสี่ยงที่ต้องกักตัวในสถานการณ์การระบาดของโรคไวรัสโควิด 19 ตามชุมชนต่างๆในเขตเทศบาลตำบลจอหอ
6. จัดทำโครงการร่วมกับเทศบาลตำบลจอหอ
7. จัดทำเอกสารใบรับรองการฉีดวัคซีนโรคพิษสุนัขบ้า พร้อมกับประทับตราสัญลักษณ์เทศบาลตำบลจอหอ

ซึ่งในระยะเวลาที่ปฏิบัติหน้าที่นั้นเป็นการออกปฏิบัติหน้าที่ภายนอก และปฏิบัติหน้าที่ในสำนักงานด้วย จึงเป็นประสบการณ์ที่ดีมาก โดยที่ไม่มีในห้องเรียน ซึ่งการทำงานในครั้งนี้เป็นที่น่าพอใจของพี่ๆในกองสาธารณสุขและสิ่งแวดล้อม สุดท้ายนี้คณะนักศึกษาฝึกประสบการณ์ขอขอบพระคุณสำนักงานเทศบาลตำบลจอหอ และกองสาธารณสุขและสิ่งแวดล้อมเป็นอย่างมากค่ะ

ภาคผนวก

ภาคผนวก ก



รูป 3 ภาพแสดงโครงสร้างของเทศบาลตำบลจอหอ

ภาคผนวก ข

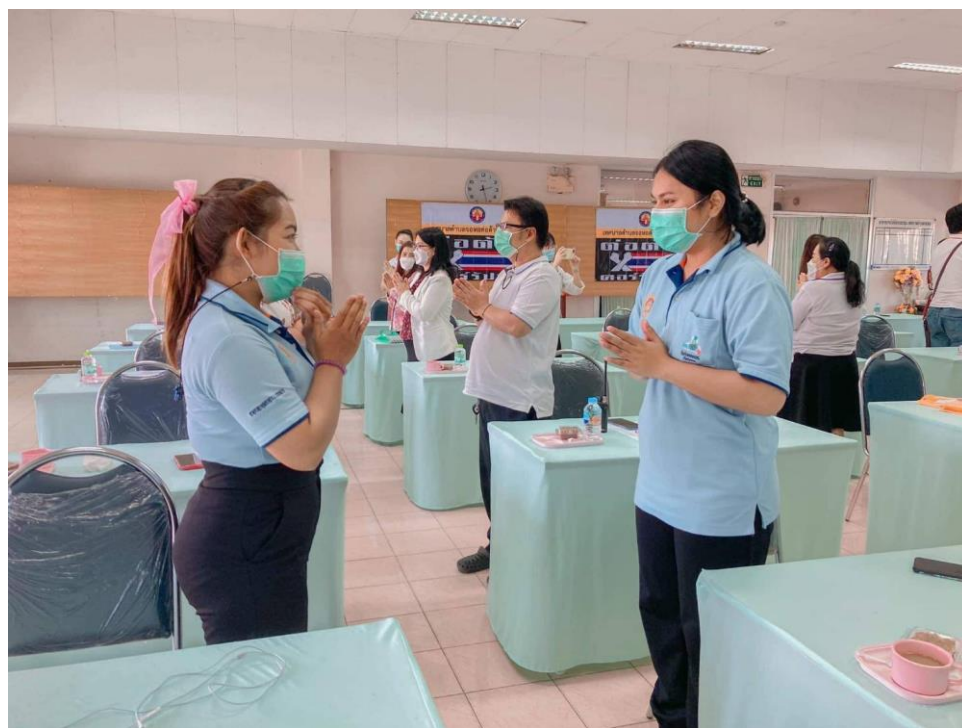
รูป 4 ภาพแสดงการลงสำรวจพื้นที่บ่อขยะเทศบาลตำบลจอหอ



รูป 5 ภาพแสดงออกพื้นที่ฉีดพ่นแอลกอฮอล์ฆ่าเชื้อไวรัสโควิด19



รูป 6 ภาพแสดงเข้าร่วมโครงการอบรมคุณธรรม



รูป 7 ภาพแสดงการบริการจุดลงทะเบียนรับวัคซีนต้านไวรัสโควิด 19



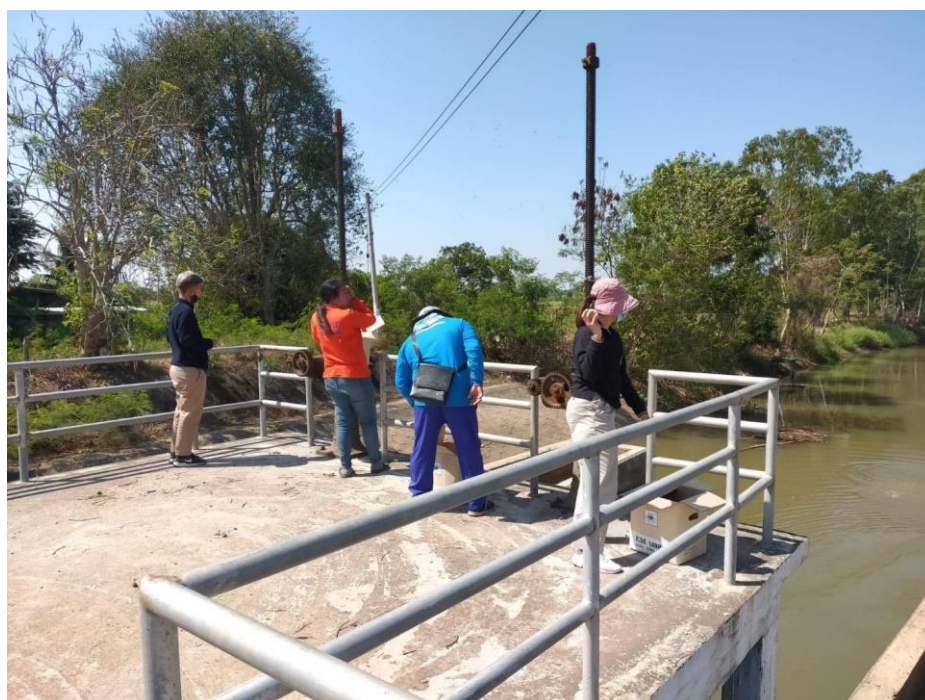
รูป 8 ภาพแสดงการลงพื้นที่นำถังขยะลงตามคำร้องขอของประชาชน



รูป 9 ภาพแสดงการจัดเอกสารโครงการตัดแว่นผู้สูงอายุ



รูป 10ภาพแสดงการโยนEMบอลเพื่อปรับสภาพน้ำ





รูป 11 ภาพแสดงการออกพัฒนาชุมชน









เอกสารอ้างอิง

1. Beam. (2022). EM Ball คืออะไร ใช้อย่างไร เก็บอย่างไร ทำอย่างไร?, สืบค้นเมื่อ 20 มีนาคม 2565. จาก. <https://thinkofliving.com>
2. Meta. (2022). ประโยชน์ของอีเอ็มบอล, สืบค้นเมื่อ 20 มีนาคม 2565. จาก. <https://emballsavewater.wordpress.com/>
3. เทศบาลตำบลจอหอ. (2022). เทศบาลตำบลจอหอ, สืบค้นเมื่อ 21 มีนาคม 2565. จาก. <https://www.johocity.go.th/>