



## รายงานการปฏิบัติงานสหกิจศึกษา

การจัดการความรู้ด้านการจัดทำนุทรรศการของสำนักงานพิพิธภัณฑ์เกษตร  
เฉลิมพระเกียรติพระบาทสมเด็จพระเจ้าอยู่หัว (องค์การมหาชน)

โดย

นางสาวขวัญฤทัย รสหอม

หลักสูตรศิลปศาสตรบัณฑิต สาขาวิชาการพัฒนาสังคม

รหัสนักศึกษา 6240308105

## รายงานปฏิบัติงานสหกิจศึกษา

การจัดการความรู้ด้านการจัดทำนิตรรศการของสำนักงานพิพิธภัณฑ์เกษตร  
เฉลิมพระเกียรติพระบาทสมเด็จพระเจ้าอยู่หัว (องค์การมหาชน)

นางสาวขวัญฤทัย รสหอม

โครงการวิจัยสหกิจศึกษานี้เป็นส่วนหนึ่งของการศึกษาตามหลักสูตรศิลปศาสตรบัณฑิต

สาขาวิชาการพัฒนาสังคม คณะมนุษยศาสตร์และสังคมศาสตร์

มหาวิทยาลัยราชภัฏนครราชสีมา

พ.ศ. 2565

## กิตติกรรมประกาศ

โครงการวิจัยเรื่อง การจัดการความรู้ด้านการจัดทำนิตรรศการของสำนักงานพิพิธภัณฑ์เกษตรเฉลิมพระเกียรติพระบาทสมเด็จพระเจ้าอยู่หัว (องค์การมหาชน) สำเร็จลุล่วงได้ด้วยความสามารถของ ผศ.ดร.กนกพร ฉิมพลี อาจารย์ที่ปรึกษาโครงการ ที่ช่วยให้คำแนะนำ จนสำเร็จตามวัตถุประสงค์ของโครงการสหกิจในครั้งนี้ ซึ่งผู้จัดทำโครงการขอกราบขอบพระคุณเป็นอย่างสูงไว้ ณ ที่นี้ด้วย

ขอขอบคุณเจ้าหน้าที่สำนักพัฒนาพิพิธภัณฑ์และองค์ความรู้ สำนักงานพิพิธภัณฑ์เกษตรเฉลิมพระเกียรติพระบาทสมเด็จพระเจ้าอยู่หัว (องค์การมหาชน) ที่ให้คำปรึกษาและแนะนำเรื่องการทำวิจัยมาโดยตลอด รวมทั้งช่วยสนับสนุนข้อมูลต่าง ๆ ที่เป็นประโยชน์เพื่อให้ผู้วิจัยใช้ในการประกอบการวิจัย

ขอขอบคุณเพื่อน ๆ ที่คอยให้คำแนะนำ เป็นที่ปรึกษา และคอยให้กำลังใจที่ดีเสมอมา และมีส่วนช่วยให้ผู้วิจัยทำงานวิจัยครั้งนี้สำเร็จลุล่วงไปด้วยดี

นางสาวขวัญฤทัย รสหอม

<b>ชื่อโครงการ</b>	การจัดการความรู้ด้านการจัดทำนิตรรศการของสำนักงานพิพิธภัณฑ์เกษตรเฉลิมพระเกียรติพระบาทสมเด็จพระเจ้าอยู่หัว (องค์การมหาชน)
<b>ผู้จัดทำโครงการ</b>	นางสาวขวัญฤทัย รสหอม
<b>คณะ</b>	มนุษยศาสตร์และสังคมศาสตร์ สาขาวิชาการพัฒนาสังคม ปี พ.ศ. 2565
<b>ที่ปรึกษา</b>	ผศ.ดร.กนกพร ฉิมพลี

### บทคัดย่อ

ในการวิจัยเรื่อง การจัดการความรู้ด้านการจัดทำนิตรรศการของสำนักงานพิพิธภัณฑ์เกษตรเฉลิมพระเกียรติพระบาทสมเด็จพระเจ้าอยู่หัว (องค์การมหาชน) มีวัตถุประสงค์ ดังนี้ 1. เพื่อศึกษาขั้นตอนการจัดทำนิตรรศการของสำนักงานพิพิธภัณฑ์เกษตรเฉลิมพระเกียรติพระบาทสมเด็จพระเจ้าอยู่หัว (องค์การมหาชน) 2. เพื่อศึกษาการจัดการความรู้ด้านการจัดทำนิตรรศการของสำนักงานพิพิธภัณฑ์เกษตรเฉลิมพระเกียรติพระบาทสมเด็จพระเจ้าอยู่หัว (องค์การมหาชน) เครื่องมือที่ใช้เก็บข้อมูลคือ แบบสัมภาษณ์ (Interview) วิเคราะห์ข้อมูลเชิงเนื้อหา (Content analysis) โดยวิเคราะห์ตีความจากเอกสารและข้อมูลที่ได้จากการสัมภาษณ์ จากนั้นเป็นการเขียนนำเสนอรายงานในรูปแบบความเรียงเชิงพรรณนาวิเคราะห์

ผลการศึกษา พบว่า 1. ขั้นตอนการจัดทำนิตรรศการมี 7 ขั้นตอน ดังนี้ 1) กำหนดโจทย์ โดยมาจากแผนการปรับปรุงชิ้นงานจัดแสดงของสำนักพัฒนาพิพิธภัณฑ์และองค์ความรู้ ภายใน 12 ชิ้นงาน 2) กำหนดแนวคิด โดยต้องคำนึงถึง โจทย์ เป้าหมาย กลุ่มเป้าหมาย พื้นที่ และ สถานการณ์สังคมในปัจจุบัน 3) จัดทำโครงร่างเนื้อหา/รูปแบบนิตรรศการ โดยมีโครงร่างพื้นฐาน 3 ส่วน ได้แก่ บทนำ เนื้อหาสรุป โดย 3 ส่วนนี้จะต้องคำนึงถึง โจทย์ วัตถุประสงค์ แนวคิด กลุ่มเป้าหมาย และพื้นที่ 4) ออกแบบนิตรรศการ โดยการออกแบบขึ้นอยู่กับโจทย์ที่ได้รับมา ดูเป้าหมายของงาน รูปแบบที่เหมาะสมกับเนื้อหา 5) ผลิตนิตรรศการ โดยเลือกใช้อุปกรณ์ช่างที่เหมาะสมในการผลิตชิ้นงาน เลือกวัสดุที่เหมาะสมกับประเภทของงาน 6) ติดตั้ง โดยมีการสำรวจพื้นที่ กำหนดประเภทวัสดุ ผลิตชิ้นงาน และติดตั้ง 7) สรุปผลการดำเนินงาน โดยสรุปหลังจากจบงานนิตรรศการ เสนอข้อดี ข้อเสีย ข้อเสนอแนะ เพื่อจัดทำนิตรรศการขั้นต่อไป 2. การจัดการความรู้ด้านการจัดทำนิตรรศการ พบว่า มี 7 กระบวนการ ดังนี้ 1) การบ่งชี้ความรู้ โดยมีวิธีการโดยระบุความรู้ที่จำเป็นและต้องใช้ในการทำนิตรรศการเพื่อนำไปสู่การบรรลุเป้าหมายตามวัตถุประสงค์ของการจัดทำนิตรรศการ 2) การสร้างและแสวงหาความรู้ โดยใช้วิธีการสื่อสาร ปรึกษาหารือ ศึกษาดูงานภายนอกสำนักงาน 3) การจัดความรู้ให้เป็นระบบ โดยใช้วิธีการจัดเก็บ

ความรู้ให้เป็นระบบ เป็นหมวดหมู่ที่สามารถค้นหาได้ง่าย 4) การประมวลและกลั่นกรองความรู้ โดยนำองค์ความรู้ที่ได้มาจับประเด็นวิเคราะห์ เรียบเรียงในภาษาที่เข้าใจง่าย ครบถ้วน 5) การเข้าถึงความรู้ โดยมีวิธีการ 2 แบบ คือ การป้อนองค์ความรู้โดยการส่งต่อองค์ความรู้แจ้งเวียน และจัดเก็บองค์ความรู้ส่วนกลางเพื่อให้สามารถสืบค้นข้อมูลในเวลาที่ต้องการ 6) การแลกเปลี่ยนความรู้ โดยใช้วิธีการแลกเปลี่ยนความรู้และประสบการณ์ทำงานระหว่างเจ้าหน้าที่สำนักและนอกสำนัก 7) การเรียนรู้ โดยวิธีการนำความรู้ที่ได้มาปรับปรุงเนื้อหา รูปแบบการจัดแสดง และส่งเสริมการจัดทำนิทรรศการอย่างต่อเนื่อง

**คำสำคัญ :** การจัดการความรู้, นิทรรศการ, พิพิธภัณฑ์เกษตร

## สารบัญ

เรื่อง	หน้า
กิตติกรรมประกาศ	ก
บทคัดย่อ	ข
สารบัญเรื่อง	ง
สารบัญรูปภาพ	ฉ
<b>บทที่ 1 บทนำ</b>	1
1.1 ความเป็นมาและความสำคัญของปัญหา	1
1.2 วัตถุประสงค์ของงานวิจัย	1
1.3 ขอบเขตการวิจัย	2
1.4 ผลที่คาดว่าจะได้รับ	2
1.5 กรอบแนวคิด	3
1.6 นิยามศัพท์เฉพาะ	4
<b>บทที่ 2 เอกสารและงานวิจัยที่เกี่ยวข้อง</b>	5
2.1 แนวคิดเกี่ยวกับการจัดทำนิตรรศการ	5
2.2 แนวคิดเกี่ยวกับการจัดการความรู้	12
2.3 เอกสารและงานวิจัยที่เกี่ยวข้อง	19
<b>บทที่ 3 วิธีดำเนินการวิจัย</b>	21
3.1 ขอบเขตการวิจัย	21
3.2 เครื่องมือในการวิจัย	22
3.3 ขั้นตอนการเก็บรวบรวมข้อมูล	22
3.4 วิธีการวิเคราะห์ข้อมูล	22
<b>บทที่ 4 ผลการศึกษา</b>	23
4.1 ขั้นตอนการจัดทำนิตรรศการ	23
4.2 กระบวนการจัดการความรู้	29
<b>บทที่ 5 สรุป อภิปราย และข้อเสนอแนะ</b>	35
5.1 สรุปผลการวิจัย	35

5.2 อภิปราย	38
5.3 ข้อเสนอแนะ	40
บรรณานุกรม	41
ภาคผนวก ก เครื่องมือที่ใช้ในการเก็บข้อมูล	43
ภาคผนวก ข ภาพถ่ายการสัมภาษณ์	49
ประวัติย่อผู้ทำวิจัย	51

## สารบัญรูปภาพ

เรื่อง

ภาพที่ 1.1 กรอบแนวคิดในการวิจัย

หน้า

3



# บทที่ 1

## บทนำ

### 1.1 ความเป็นมาและความสำคัญของปัญหา

ปัจจุบันทั้งภาครัฐและภาคเอกชนได้ให้ความสำคัญกับการจัดการความรู้ภายในองค์กรกันมากขึ้น เนื่องจากสภาวะปัจจุบันเป็นสาเหตุให้องค์กรต้องพัฒนาและปรับตัวเองเพื่อการก้าวหน้าและการอยู่รอด เพราะหัวใจสำคัญแห่งการเรียนรู้คือความสามารถในการบริหารจัดการความรู้ที่มีอยู่ให้เกิดประโยชน์สูงสุด การจัดการความรู้เป็นเครื่องมือที่จะสามารถพัฒนาสมรรถนะของบุคคล โดยมีกระบวนการในการรวบรวมองค์ความรู้ที่มีอยู่ในองค์กร ซึ่งกระจัดกระจายอยู่ในตัวบุคคลหรือในเอกสารมาพัฒนาให้เป็นระบบ เพื่อให้ทุกคนในองค์กรสามารถเข้าถึงความรู้และพัฒนาตนเองให้เป็นผู้รู้ รวมทั้งทำให้เกิดการปฏิบัติงานได้อย่างมีประสิทธิภาพอันจะส่งผลสัมฤทธิ์ให้องค์กรมีความสามารถในเชิงแข่งขันสูงสุด (สถาบันเพิ่มผลผลิตแห่งชาติ, 2548)

สำนักงานพิพิธภัณฑสถานแห่งชาติเฉลิมพระเกียรติพระบาทสมเด็จพระเจ้าอยู่หัว (องค์การมหาชน) หรือ พกฉ. มีภารกิจในการเผยแพร่พระเกียรติคุณและพระอัจฉริยภาพของพระบาทสมเด็จพระบรมชนกาธิเบศร มหาภูมิพลอดุลยเดชมหาราช บรมนาถบพิตร ด้านการเกษตร เป็นศูนย์กลางการขับเคลื่อนปรัชญาของเศรษฐกิจพอเพียงและมีการถ่ายทอดองค์ความรู้เกษตรเศรษฐกิจพอเพียง ผ่านการจัดแสดงพิพิธภัณฑสถานในอาคารและนอกอาคารเป็นระยะเวลาอันยาวนาน ทำให้เกิดการสะสมองค์ความรู้ในการจัดทำนิทรรศการ ผู้วิจัยเห็นว่าพิพิธภัณฑสถานมีองค์ความรู้ด้านการจัดทำนิทรรศการที่ควรค่าแก่การศึกษาจึงได้จัดทำโครงการนี้เพื่อเป็นการศึกษาถึงขั้นตอนการจัดทำนิทรรศการและกระบวนการจัดการความรู้ด้านการจัดทำนิทรรศการของสำนักงานพิพิธภัณฑสถานแห่งชาติเฉลิมพระเกียรติพระบาทสมเด็จพระเจ้าอยู่หัว (องค์การมหาชน)

### 1.2 วัตถุประสงค์ของงานวิจัย

1.2.1 เพื่อศึกษาขั้นตอนการจัดทำนิทรรศการของสำนักงานพิพิธภัณฑสถานแห่งชาติเฉลิมพระเกียรติพระบาทสมเด็จพระเจ้าอยู่หัว (องค์การมหาชน)

1.2.2 เพื่อศึกษาการจัดการความรู้ด้านการจัดทำนิทรรศการของสำนักงานพิพิธภัณฑสถานแห่งชาติเฉลิมพระเกียรติพระบาทสมเด็จพระเจ้าอยู่หัว (องค์การมหาชน)

### 1.3 ขอบเขตการวิจัย

1.3.1. ขอบเขตด้านกลุ่มเป้าหมายและผู้ให้ข้อมูลที่สำคัญ : เจ้าหน้าที่สำนักพัฒนาพิพิธภัณฑสถานแห่งชาติและองค์ความรู้ จำนวน 12 คน

1.3.2 ขอบเขตด้านพื้นที่การศึกษา : สำนักงานพิพิธภัณฑสถานแห่งชาติเฉลิมพระเกียรติพระบาทสมเด็จพระเจ้าอยู่หัว (องค์การมหาชน)

1.3.3. ขอบเขตด้านเนื้อหา : ขั้นตอนการดำเนินงานบริหารและกระบวนการจัดการความรู้ของสำนักงานพิพิธภัณฑสถานแห่งชาติเฉลิมพระเกียรติพระบาทสมเด็จพระเจ้าอยู่หัว (องค์การมหาชน) ประกอบด้วย 1) การบ่งชี้ความรู้ 2) การสร้างและแสวงหาความรู้ 3) การจัดความรู้ให้เป็นระบบ 4) การประมวลและกลั่นกรองความรู้ 5) การเข้าถึงความรู้ 6) การแบ่งปันแลกเปลี่ยนความรู้ 7) การเรียนรู้

1.3.4. ขอบเขตด้านระยะเวลาในการศึกษา : เดือนกุมภาพันธ์ – เดือนเมษายน 2566

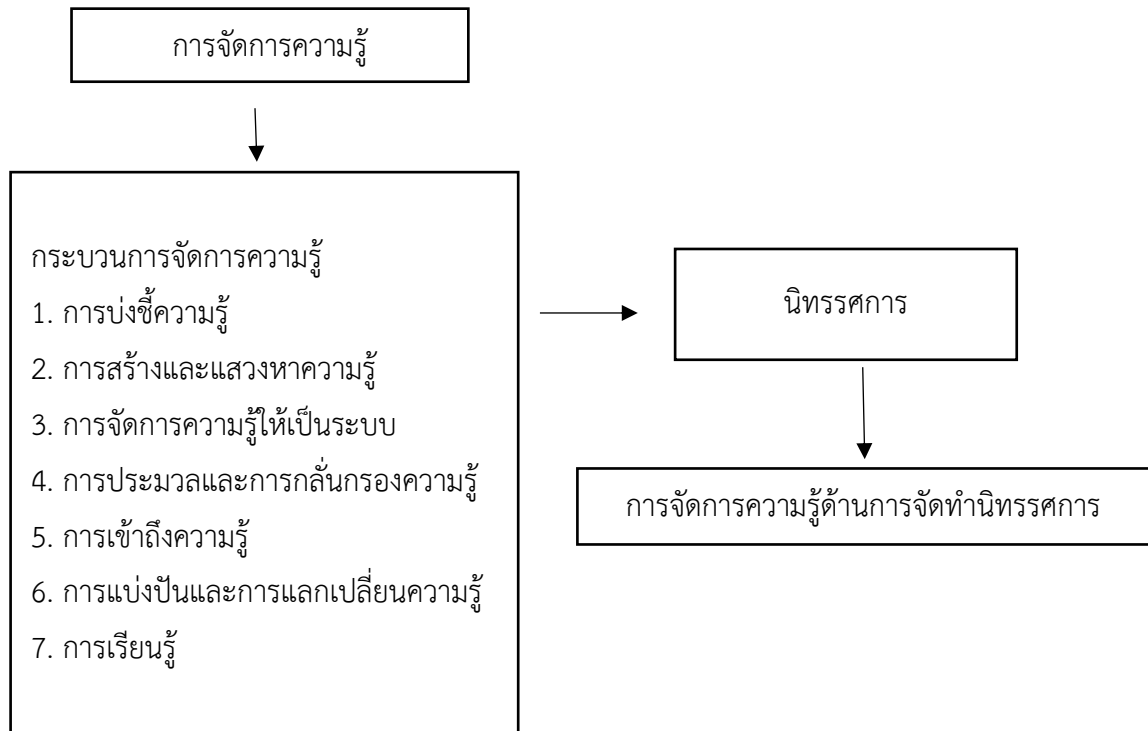
### 1.4 ผลที่คาดว่าจะได้รับ

1.4.1 ได้คู่มือวิธีการดำเนินงานบริหารของสำนักงานพิพิธภัณฑสถานแห่งชาติเฉลิมพระเกียรติพระบาทสมเด็จพระเจ้าอยู่หัว (องค์การมหาชน)

1.4.2 ได้กระบวนการจัดการความรู้ด้านการดำเนินงานบริหารของสำนักงานพิพิธภัณฑสถานแห่งชาติเฉลิมพระเกียรติพระบาทสมเด็จพระเจ้าอยู่หัว (องค์การมหาชน)

### 1.5 กรอบแนวคิด

การวิจัยเรื่อง “การจัดการความรู้ด้านการจัดทำนิตรรศการของสำนักงานพิพิธภัณฑ์เกษตรเฉลิมพระเกียรติพระบาทสมเด็จพระเจ้าอยู่หัว” สามารถสรุปเป็นกรอบแนวคิดการวิจัยในภาพที่ 1.1



ภาพที่ 1.1 กรอบแนวคิดในการวิจัย

## 1.6 นิยามศัพท์เฉพาะ

**นิทรรศการ** หมายถึง การแสดงการให้การศึกษาอย่างหนึ่ง ด้วยการแสดงงานให้ชม อาจจะมีผู้บรรยายให้ฟังหรือไม่มี การแสดงอาจแสดงนอกอาคารหรือในอาคาร ซึ่งจะประกอบไปด้วย ของจริง สิ่งจำลอง ภาพถ่าย และแผนภูมิสิ่งของต่าง ๆ ที่จะนำออกมาแสดง แต่การจัดเตรียมจะต้องจัดให้มีระเบียบเรียบร้อยดูง่ายและคำนึงถึงความแจ่มชัดรวมทั้งก่อให้เกิดความรู้ ช่วยให้ผู้ดูมีความเข้าใจข้อมูล โดยใช้ข้อความสั้น ๆ อธิบายประกอบซึ่งควรมีความน่าดูและน่าชม

**ความรู้** หมายถึง เป็นสิ่งที่สั่งสมมาจากการเล่าเรียน การค้นคว้า หรือประสบการณ์ รวมทั้งความสามารถเชิงปฏิบัติ และทักษะความเข้าใจหรือสารสนเทศ ที่ได้รับมาจากประสบการณ์ สภาพแวดล้อมที่สามารถสื่อสารและแบ่งปันกันได้

**การจัดการความรู้** หมายถึง กระบวนการอย่างเป็นระบบ ในการแสวงหาความรู้ การสร้างความรู้หรือนวัตกรรมและการจัดเก็บความรู้ที่เหมาะสม เพื่อสามารถนำไปประยุกต์ใช้ในการปฏิบัติงานอันจะก่อให้เกิดการแบ่งปันและถ่ายโอนความรู้ เพื่อให้เกิดการแพร่กระจายและไหลเวียนความรู้ทั่วทั้งองค์การ โดยมีวัตถุประสงค์เพื่อเพิ่มประสิทธิภาพในการทำงานขององค์การ

**กระบวนการจัดการความรู้** หมายถึง กระบวนการที่ถูกออกแบบเพื่อส่งเสริมการปฏิบัติงานของบุคลากรและองค์การให้ดีขึ้น ได้แก่ 1) การบ่งชี้ความรู้ 2) การสร้างและแสวงหาความรู้ 3) การจัดความรู้ให้เป็นระบบ 4) การประมวลและกลั่นกรองความรู้ 5) การเข้าถึงความรู้ 6) การแบ่งปันแลกเปลี่ยนความรู้ 7) การเรียนรู้

## บทที่ 2

### เอกสารและงานวิจัยที่เกี่ยวข้อง

การวิจัยเรื่องการจัดการความรู้ด้านการจัดทำนิทรรศการของสำนักงานพิพิธภัณฑ์เกษตรเฉลิมพระเกียรติพระบาทสมเด็จพระเจ้าอยู่หัว (องค์การมหาชน) ผู้วิจัยได้มีการศึกษาเอกสาร ตำรา แนวคิดทฤษฎี และงานวิจัยที่เกี่ยวข้อง มีสาระสำคัญ ดังนี้

#### 2.1 แนวคิดเกี่ยวกับการจัดทำนิทรรศการ

##### 2.1.1 ความหมายของนิทรรศการ

##### 2.1.2 ประเภทของนิทรรศการ

##### 2.1.3 แนวคิดการออกแบบนิทรรศการ

##### 2.1.4 ขั้นตอนและการดำเนินงานจัดนิทรรศการ

#### 2.2 แนวคิดเกี่ยวกับการจัดการความรู้

##### 2.2.1 ความหมายของความรู้

##### 2.2.2 ประเภทของความรู้

##### 2.2.3 ความหมายของการจัดการความรู้

##### 2.2.4 กระบวนการจัดการความรู้

#### 2.3 เอกสารและงานวิจัยที่เกี่ยวข้อง

#### 2.1 แนวคิดเกี่ยวกับนิทรรศการ

##### 2.1.1 ความหมายของนิทรรศการ

เปรี๊อง กุมุท (2526) ได้ให้ความหมายของนิทรรศการว่า เป็นเครื่องมือสื่อสารที่มีบทบาทและอิทธิพลมากขึ้นทุกขณะ ทั้งในด้าน การศึกษา วิทยาศาสตร์ แพทย์ ธุรกิจ สังคม การเมือง การอุตสาหกรรม และอื่น ๆ นอกจากนี้ยังให้ความหมายในทัศนะของผู้จัดว่าเป็นวิธีอันทรงประสิทธิภาพในการกระตุ้นให้ผู้คนสนใจในวัตถุและแนวความคิด ความอ่าน เป็นวิธีที่สามารถเข้าถึงประชาชนได้ในเมื่อวิธีการอย่างอื่นไม่สามารถทำได้ ทั้งนี้เพราะเสน่ห์อันเกิดจากผลงานการรวบรวมสรรพสิ่งทั้งหลาย การคัดเลือก การจัดแสดงที่ดี และได้ให้ความหมายของนิทรรศการในทัศนะของผู้ชมหรือประชาชนว่า นิทรรศการ หมายถึง โอกาสของความเห็นความชื่นชมและการเรียนรู้บางอย่างเกินปกติวิสัยที่จะได้มี

โอกาสเช่นนั้น เสน่ห์ของนิทรรศการอยู่ที่ความพิเศษ หรือโอกาสที่หายาก หรือหาชม ได้เป็นบางครั้งบางคราวเท่านั้น

วัฒนธรรม จุฑะวิภาต (2542) ได้ให้ความหมายของนิทรรศการว่า เป็นการแสดงการให้การศึกษาอย่างหนึ่ง ด้วยการแสดงงานให้ชม อาจจะมีผู้บรรยายให้ฟังหรือไม่ก็ได้ การแสดงอาจแสดงนอกอาคารหรือในอาคารก็ได้ ซึ่งจะประกอบไปด้วย ของจริง สิ่งจำลอง ภาพถ่าย และแผนภูมิสิ่งของต่าง ๆ ที่จะนำออกมาแสดง แต่การจัดเตรียมจะต้องจัดให้มีระเบียบเรียบร้อยดูง่าย และ คำนึงถึงความแจ่มชัด รวมทั้งก่อให้เกิดความรู้ ช่วยให้ผู้ดูมีความเข้าใจข้อมูล โดยใช้ข้อความสั้น ๆ อธิบายประกอบซึ่งควร จะมีความน่าดู น่าชมด้วย

ชม ภูมิภาค (ม.ป.ป.) ให้ความหมายของนิทรรศการในเชิงนิทรรศการเพื่อการศึกษาว่า หมายถึง การนำเอาทัศนวัสดุ อุปกรณ์ ที่เกี่ยวกับการเรียนการสอน เช่น แผนภาพ แผนภูมิ รูปภาพ กราฟ วัสดุสามมิติ ของจริง ของตัวอย่าง เป็นต้น มาจัดแสดงเพื่อ เป็นการสื่อสารทางความคิด และความรู้ให้กับบุคคลในระดับต่าง ๆ เช่น ครู นักเรียน นักศึกษาและผู้สนใจทั่วไปตามโครงเรื่องที่อ้างไว้

สันทัด ภิบาลสุข และพิมพ์ใจ ภิบาลสุข (2525) ได้ให้ความหมายของนิทรรศการว่า นิทรรศการหมายถึง การนำเอาวัสดุ อุปกรณ์ หรือผลงานต่าง ๆ มาตั้งแสดงให้เป็นหมวดหมู่ เพื่อให้ผู้เรียน ได้ศึกษาและทำความเข้าใจในสิ่งนั้น ๆ ได้ดียิ่งขึ้น ในการเรียน การสอนนิทรรศการ จัดได้ทุกระดับชั้น และทุกสาขาวิชา

วาสนา ชาวหา (2533) ได้ให้ความหมายของนิทรรศการว่า นิทรรศการหมายถึง การแสดงผลงาน ผลิตภัณฑ์ หรือกิจกรรม เพื่อให้ผู้ชมได้รับความรู้ ความประทับใจ จากการได้สัมผัสหลาย ๆ ด้าน โดยการได้เห็นได้ฟัง จับต้องลูบคลำ การจัดนิทรรศการเป็นกิจกรรมที่สำคัญสามารถสร้าง ประสบการณ์การเรียนรู้ให้แก่ผู้เรียนได้อย่างกว้างขวาง และสามารถดึงดูดผู้เรียนให้เกิดความสนใจใน กระบวนการเรียนรู้ได้ดียิ่งขึ้น

ณรงค์ สมพงษ์ (2535) ได้ให้ความหมายทั่วไปของนิทรรศการว่า นิทรรศการ ก็คือ การสร้างความสนใจให้เกิดขึ้นกับผู้ที่ผ่านมาผ่านไปผ่านมา ให้ข้อมูลเกี่ยวกับความรู้ ความคิด เราให้เกิดความสนใจใน เนื้อหา ซึ่งเสนอและกระตุ้นให้มีการกระทำบางอย่าง เนื้อหาที่ง่ายและชัดเจนจะเป็นการเพิ่มโอกาสแก่ผู้ดู ให้สามารถรับและมีความเข้าใจเนื้อหาสาระต่าง ๆ ได้มากยิ่งขึ้น

ธีรศักดิ์ อัครบรร (2537) ได้ให้ความหมายของนิทรรศการว่า นิทรรศการ หมายถึง การวางแผนการถ่ายทอดความรู้โดยใช้โสตทัศนวัสดุ เครื่องมือโสตทัศนศึกษา และกิจกรรมโสตทัศนศึกษา (A.V. Activities) อย่างใดอย่างหนึ่ง หรือผสมผสานกัน อย่างมีระบบ เพื่อให้ผู้ชมได้รับความรู้ ความเข้าใจ ตลอดจนมุ่งชักจูงความคิดความสนใจให้เป็นไปตามวัตถุประสงค์ที่ผู้จัดได้กำหนดไว้

## 2.1.2 ประเภทของนิทรรศการ

ประเสริฐ ศีลรัตน์ (2549) ได้จำแนกประเภทของการจัดนิทรรศการเป็น 2 วิธี ได้แก่

### แบ่งตามจำแนกประเภทของนิทรรศการ

#### 1. จำแนกจากการกำหนดระยะเวลา แบ่งเป็น 2 ประเภท คือ

1.1 นิทรรศการถาวร (Permanent Exhibition) คือ นิทรรศการที่จัดอยู่ในที่ใดที่หนึ่งเป็นระยะเวลานาน ๆ หรือตลอดไป เป็นการรวบรวมและจัดการแสดงสิ่งต่าง ๆ โดยเฉพาะวัตถุสิ่งของที่แสดงเรื่องราวที่เกิดขึ้นแน่นอน เช่น สิ่งที่แสดงเป็นเรื่องราวทางประวัติศาสตร์ สังคมศาสตร์ วิทยาศาสตร์ โบราณคดีและศิลปะ เป็นต้น ได้แก่ นิทรรศการในหอศิลป์แห่งชาติ พิพิธภัณฑ์สถานแห่งชาติ พิพิธภัณฑ์หุ่นขี้ผึ้ง เมืองโบราณ เมืองจำลอง ห้องแสดงประวัติศาสตร์บ้าน เป็นต้น เป็นการจัดนิทรรศการที่จัดแสดงไว้ตลอดเวลา สามารถดูได้ตลอดเวลาโดยไม่ล้าสมัย เป็นนิทรรศการที่จัดอยู่ในส่วนใดส่วนหนึ่งของพิพิธภัณฑ์หรือหอศิลป์ หรือในสถาบันต่าง ๆ นิทรรศการถาวรอาจจัดได้ทั้งในที่ร่ม (Indoor Exhibition) และกลางแจ้ง (Outdoor Exhibition)

1.2 นิทรรศการชั่วคราว (Temporary Exhibition) คือ นิทรรศการที่จัดอยู่ที่ใดที่หนึ่งเป็นระยะเวลาสั้น ๆ สามารถแบ่งตามวัตถุประสงค์ของการจัดได้เป็น 2 ประเภท คือ

##### 1.2.1 นิทรรศการชั่วคราวที่จัดแสดงเป็นเอกเทศ

##### 1.2.2 นิทรรศการชั่วคราวที่จัดแสดงเพื่อเสริมนิทรรศการถาวร

การจัดแสดงเรื่องราวใดเรื่องราวหนึ่งในโอกาสต่าง ๆ หรือโอกาสพิเศษ เช่น การจัดนิทรรศการในงานสัปดาห์หนังสือแห่งชาติ การจัดนิทรรศการในงานสัปดาห์ห้องสมุด เช่น นิทรรศการสารสนเทศระบบเครือข่ายอินเทอร์เน็ต นิทรรศการในห้องสมุด เช่น นิทรรศการประวัติศาสตร์แพชั่น นิทรรศการประวัติเครื่องแต่งกาย นิทรรศการผ้าไทย เป็นต้น

#### 2. จำแนกจากกำหนดสถานที่ แบ่งเป็น 3 ประเภท คือ

2.1 นิทรรศการในร่ม (Indoor Exhibition) เป็นนิทรรศการที่จัดแสดงขึ้นภายในอาคาร โดยอาจใช้สถานที่บริเวณส่วนต่าง ๆ เช่น ภายในห้อง เฉลียง ห้องโถง หอประชุม เป็นต้น

2.2 นิทรรศการกลางแจ้ง (Outdoor Exhibition) เป็นการจัดนิทรรศการขนาดใหญ่ มีผู้ร่วมงานจากหน่วยงาน องค์กรธุรกิจหลายสาขา มีจุดมุ่งหมายให้ประชาชนจำนวนมากได้มีโอกาสเข้าชมโดยจัดในบริเวณที่มีพื้นที่กว้าง เช่น สนามหลวงวังสราญรมย์ สวนลุมพินี หรือที่สนามในสถาบันการศึกษา

2.3 นิทรรศการหมุนเวียน (Traveling Exhibition) เป็นนิทรรศการหมุนเวียน เปลี่ยนสถานที่จัดแสดง เช่น ผลงานศิลปะที่นักศึกษาในกรุงเทพฯ นำไปจัดแสดงที่เชียงใหม่

สงขลา หรือภาคอีสานหมุนเวียนสลับกันไป เป็นการแลกเปลี่ยนประสบการณ์ ทักษะและเผยแพร่ให้ผู้ชมในท้องถิ่นได้รู้เห็นเพื่อความก้าวหน้าทางวิชาการ หรือข่าวสารข้อมูลต่าง ๆ บางครั้งนิทรรศการชั่วคราวบางอย่างก็ใช้เป็นนิทรรศการหมุนเวียนด้วย

#### แบ่งตามขนาดของนิทรรศการ

วัฒนธรรม จุฑะวิวัต (2542) จำแนกนิทรรศการออกเป็น 3 ขนาดได้แก่

1) นิทรรศการขนาดเล็ก (Display) ได้แก่ การจัดนิทรรศการต่าง ๆ ที่มีเนื้อเรื่องไม่ยาวนานและใช้เนื้อที่ในการจัดไม่มากนัก อาจจะจัดเพียง 1-2 ป้าย หรือจัดวางบนชั้น บนโต๊ะเล็ก ๆ บนโต๊ะรับจ่ายหนังสือ เช่น การจัดนิทรรศการหนังสือใหม่ การจัดนิทรรศการวันสำคัญต่าง ๆ ฯลฯ ในห้องสมุดหรือในชั้นเรียน ตามร้านค้า เช่น นิทรรศการในตู้กระจก (Window display) เป็นต้น

2) นิทรรศการขนาดกลาง (Exhibition) คือ การจัดแสดงที่มีจุดมุ่งหมายหลากหลายอยู่ในพื้นที่กว้างขวาง โดยอาจมีการจัดแสดงขนาดย่อยรวมอยู่ในบริเวณเดียวกัน เช่น การจัดแสดงนิทรรศการทางวิชาการ งานแสดงอัญมณีและเครื่องประดับ นิทรรศการทางศิลปะ ตลอดจนการแสดงสินค้าตกแต่งบ้าน และการแสดงสิ่งต่าง ๆ ในรูปแบบพิพิธภัณฑ์ การจัดป้ายนิทรรศการหลาย ๆ ป้ายหรือหลายตู้ หลายชั้น เป็นป้ายนิทรรศการขนาดใหญ่ อาจมีกิจกรรมอื่น ๆ ประกอบด้วย เช่น จัดนิทรรศการงานสัปดาห์ห้องสมุดในโรงเรียน หรือห้องสมุดมีกิจกรรมต่าง ๆ เช่น กิจกรรมการแสดงบนเวที ตอบปัญหา เล่าเรื่องหนังสือ เชิญนักเขียนมาบรรยาย นิทรรศการพระราชประวัติของพระเจ้าตากสินมหาราช นิทรรศการตราไปรษณียากร ฯลฯ

3) นิทรรศการขนาดใหญ่ (Exposition) ได้แก่ การจัดนิทรรศการระดับชาติหรือระดับโลก ที่เรียกว่า มหกรรม ซึ่งรวมทั้งงานแสดงสินค้าต่าง ๆ ด้วย เช่น งานแสดงสินค้าโลก งาน EXPO งานกล้วยไม้โลก นิทรรศการงานแสดงเกษตรและอุตสาหกรรมโลก

#### แบ่งตามจุดมุ่งหมาย

วัฒนธรรม จุฑะวิวัต (2542) แบ่งนิทรรศการตามจุดมุ่งหมาย ได้ดังนี้

1) นิทรรศการเพื่อการประชาสัมพันธ์ คือ ขบวนการสื่อความหมายจากผู้จัดหรือสถาบันไปสู่กลุ่มประชาชนเป้าหมายผ่านสื่อประชาสัมพันธ์ประเภทต่าง ๆ ที่เหมาะสม สนับสนุนซึ่งกันและกันตั้งเป้าหมายแน่นอนว่าต้องการให้ผู้ชมหรือกลุ่มประชาชนเป้าหมายได้รับอะไรจากการมาชม นิทรรศการบ้างซึ่งโดยมากจะแฝงความรู้ไว้ไม่มากนักด้วย

2) นิทรรศการเพื่อการศึกษา การจัดนิทรรศการเพื่อการศึกษาให้ความรู้กับนักเรียนสามารถจัดได้ในห้องเรียน ภายนอกอาคาร ในอาคารหรือในมหาวิทยาลัยก็ได้



3) นิทรรศการเพื่อส่งเสริมการขาย การจัดนิทรรศการเพื่อการส่งเสริมการขายของบริษัทหรือร้านค้า มักนิยมจัดในโรงแรมเพราะสะดวกมีสถานที่กว้างขวาง และเป็นที่ยู้งักดีของคนทั่วไป

### 2.1.3 แนวคิดการออกแบบนิทรรศการ

พยุงศักดิ์ ประจุศิลป์ (2531) กล่าวถึง แนวคิดการออกแบบนิทรรศการว่า มีหลักการ เช่นเดียวกันกับงานศิลปะทั่วไป แต่สิ่งสำคัญคือต้องเหมาะสมในด้านรูปแบบเนื้อหาที่งานจัดแสดงที่จัดขึ้น โดยหลักการออกแบบนิทรรศการมีอยู่ 7 หลักการ ได้แก่

ความเป็นเอกภาพ (Unity) หมายถึง การจัดรูปแบบของนิทรรศการให้มีลักษณะ คล้อยตามกันและมีความสัมพันธ์กันโดยตลอด มองแล้วรู้สึกถึงความเป็นอันหนึ่งอันเดียวกัน

ความสมดุล (Balancing) หมายถึง การจัดวัสดุสิ่งของในการจัดแสดงให้มองดูแล้ว สมดุล ไม่เอียงมากไปข้างใดข้างหนึ่ง

การเน้น (Emphasis) หมายถึง การจัดนิทรรศการโดยการให้ความสำคัญแก่จุดที่ น่าสนใจในการจัดแสดงนิทรรศการนั้น ๆ

ความแตกต่าง (Contrast) หมายถึง การแก้ไขปัญหาการจัดนิทรรศการที่เกิด รูปแบบซ้ำซากเกิดขึ้น โดยมีการเพิ่มส่วนที่สร้างความขัดแย้งในการจัดแสดงเพื่อสร้างความน่าสนใจแก่ ผู้ชม ความกลมกลืน (Harmony) หมายถึง การพิจารณาในส่วนรวมทั้งหมด ถึงแม้จะมีบางอย่างในการจัด แสดงแตกต่างกันก็ตาม แต่เมื่อมองดูแล้วรู้สึกผสมผสานกลมกลืนกัน

ความเรียบง่าย (Simplicity) หมายถึง การจัดแสดงที่มุ่งเน้นความพอดีในการให้ ข้อมูลแก่ผู้ชมทั้งในเรื่องข้อมูล วัสดุ การออกแบบ

ความสมบูรณ์ขั้นสำเร็จ (finish) หมายถึง การสำรวจขั้นสุดท้ายที่จะสรุปการ ออกแบบโดยมีผลโดยตรงต่อส่วนรวมทั้งหมด สามารถทำให้เห็นส่วนบกพร่องไม่เหมาะสมต่าง ๆ เพื่อเป็น แนวทางในการแก้ไข ต่อไป

จันทรา มาศสุพจน์ (2540) กล่าวถึง การจัดนิทรรศการ เป็นการนำเอาวัสดุอุปกรณ์และ สื่อต่าง ๆ มาผสมผสานกันอย่างเป็นระบบ เพื่อกระตุ้นความสนใจและทำให้ผู้ชมเข้าใจในเนื้อหาของ นิทรรศการได้เร็วขึ้น เช่น นำเอาภาพ ของจริง หุ่นจำลอง การสาธิต การนำเสนอด้วยคอมพิวเตอร์ เอกสารต่าง ๆ เป็นต้น ทั้งนี้ในการจัดนิทรรศการโดยใช้ภาพนิ่งเพียงอย่างเดียวจะทำให้นิทรรศการขาด ชีวิต จึงต้องมีการใช้สื่อต่าง ๆ มาผสมผสานกัน ดังนั้น ดึงได้มีการจัดประเภทของสื่อที่ใช้ประกอบการจัด นิทรรศการ ดังนี้

วัสดุกราฟิก คือ สื่อที่ผลิตขึ้นโดยมีองค์ประกอบหลัก คือ เส้น คำ รูปภาพ สัญลักษณ์ และการจัดวางที่เหมาะสมเพื่อให้เกิดผลในการสื่อความหมาย อธิบายเนื้อหาให้ผู้เข้าชมทราบตามผู้ออกแบบตั้งวัตถุประสงค์ไว้

วัสดุสามมิติ คือ วัสดุที่มีความกว้าง ยาว ลึก ซึ่งเป็นวัสดุจำลองเพื่อสร้างบรรยากาศเสมือนจริงในการจัดแสดงนิทรรศการในรูปแบบต่าง ๆ

วัสดุประดับตกแต่ง คือ การสร้างบรรยากาศในนิทรรศการให้มีความสวยงาม มีชีวิตและกระตุ้นความสนใจไปในเนื้อหาเรื่องราวในการจัดแสดงนิทรรศการ

สื่อกิจกรรม คือ การนำวัสดุอุปกรณ์ต่าง ๆ มาจัดแสดงรวมกันโดยใช้กิจกรรม หรือวิธีการเป็นหลัก สื่อชนิดนี้ทำให้กลุ่มเป้าหมายสามารถรับรู้ข้อมูลได้จากประสาทสัมผัสทั้ง 5 รวมทั้งมีส่วนร่วมในการจัดแสดงนิทรรศการนั้น ๆ

สื่อนิทรรศการประเภทอื่น คือ สิ่งทีนอกเหนือจากที่กล่าวมา เช่น ภาพประกอบ สไลด์ ภาพโป่งใส โสตทัศนูปกรณ์ประเภทฉาย โสตทัศนูปกรณ์ประเภทเครื่องเสียง สื่อคอมพิวเตอร์ เป็นต้น

#### 2.1.4 ขั้นตอนและการดำเนินงานจัดนิทรรศการ

พฤติพงษ์ เล็กศิริรัตน์ (2528) สรุปขั้นตอนการจัดนิทรรศการ ดังนี้

##### ขั้นที่ 1 ขั้นการวางแผน

ขั้นวางแผนเป็นขั้นของการคิด ในการที่จะดำเนินการจัดนิทรรศการทั้งหมด เริ่มตั้งแต่การหาชื่อเรื่อง ของนิทรรศการ การตั้งจุดมุ่งหมาย งบประมาณ สถานที่ ไปจนถึงขั้นสุดท้ายของการจัดนิทรรศการ คือ การสรุปผล ซึ่งในขั้นของการวางแผนอาจจะเขียนในรูปของโครงการจัดนิทรรศการก็ได้

##### ขั้นที่ 2 ขั้นเตรียมการและออกแบบ

เมื่อได้กำหนดโครงการการจัดนิทรรศการเรียบร้อยแล้ว ก็ถึงขั้นการเตรียมการและออกแบบ ในการเตรียมการนั้น ก็เตรียมการตั้งแต่เนื้อหา รวบรวมวัสดุสิ่งของหรือเอกสารต่าง ๆ ที่จะนำออกแสดง จัดแบ่งประเภท หมวดหมู่ และความสำคัญตามลำดับ แล้วจัดทำชื่อทะเบียนประจำวัตถุ คำบรรยายของสิ่งต่าง ๆ แล้วสำรวจดูให้แน่ใจว่า มีครบและพอเพียงตามจุดมุ่งหมายที่กำหนดไว้หรือไม่ เมื่อรวบรวมวัสดุสิ่งของต่าง ๆ ที่จัดแสดงได้ครบแล้วจะทำให้ทราบ ขนาดของนิทรรศการที่จะจัดแสดง ว่ามีขนาดเท่าไร ต้องการใช้พื้นที่จัดแสดงเท่าใด ต้องใช้แผง ฐานตั้ง ตู้กระจก โต๊ะสำหรับจัดแสดงจำนวนเท่าใด มีขนาดกว้างยาวแค่ไหน จากนั้นก็นำข้อมูลดังกล่าวมาจัดวางผัง ออกแบบ บนกระดาษร่างแบบ โดยคำนึงถึงความสำคัญว่า สิ่งใดที่ต้องการเน้นเป็นจุดเด่นของเรื่อง สิ่งใดเป็นจุดรอง ในการออกแบบควร

คำนึงถึงเส้นทางจราจร และเส้นทางการเดินของผู้เข้าชมนิทรรศการด้วย โดยกะประมาณให้มีเนื้อที่กว้างพอที่ผู้ชมจะดูสิ่งของได้ทั่วถึง นอกจากนี้ในการออกแบบการจัดแสดงควรจัดเรียงลำดับสิ่งที่ต้องการแสดงว่าผู้ชมควรเริ่มดูจากจุดใด ทั้งนี้ทำได้โดยการกำหนดวิธีการจัดแผง ฐานตั้ง และเส้นทางการเดินของผู้ชมนิทรรศการ

### ขั้นที่ 3 ขั้นการจัดทำ

เมื่อได้เตรียมการและออกแบบแล้ว ก็ถึงขั้นลงมือจัดทำ ในขั้นนี้ต้องใช้บุคคลฝ่ายต่าง ๆ มากมาย เช่น นักวิชาการ ช่างเทคนิคและช่างศิลป์มาร่วมมือกันปฏิบัติงาน ตามลักษณะงานที่ตนเองถนัดและชำนาญ โดยเริ่มตั้งแต่ การจัดทำแผน การทำฐานตั้ง การทำตู้กระจก การเขียนตัวอักษร การจัดไฟ การประดับตกแต่งห้อง การจัดวางหรือติดตั้ง แขนงวัตถุสิ่งของที่จะแสดง ในการจัดทำนั้นอาจจะจัดทำที่ใดที่หนึ่งให้เรียบร้อยก่อนแล้วจึงขนไปจัดแสดงที่ห้อง หรือสถานที่ที่จัดนิทรรศการ หรือจะไปจัดทำในห้องที่ใช้จัดแสดงนิทรรศการก็ได้ ทั้งนี้แล้วแต่ความสะดวกของผู้จัด

### ขั้นที่ 4 ขั้นการประชาสัมพันธ์

การประชาสัมพันธ์เป็นการโฆษณา เพื่อเชิญชวนหรือชักจูงหรือแจ้งข่าวสารต่าง ๆ ให้แก่ประชาชนเพื่อให้ทราบข้อมูลต่าง ๆ ที่เกี่ยวกับงานนิทรรศการ เช่น งานนิทรรศการจัดระหว่างวันที่ เดือน ปี่อะไร ภายในงานมีการจัดแสดงอะไรไว้บ้าง รายการใดที่มีความสำคัญ หรือมีคุณค่ามากเก็บเงินค่าผ่านประตูหรือไม่ เป็นต้น ในการประชาสัมพันธ์นั้นควรมีการประชาสัมพันธ์ล่วงหน้าก่อนวันงานประมาณอย่างน้อย 1 เดือน และถ้าเป็นนิทรรศการขนาดใหญ่มาก การประชาสัมพันธ์ควรทำล่วงหน้าให้นานกว่านี้ สำหรับสื่อที่ใช้ในการประชาสัมพันธ์นั้นมีอยู่มากมาย เช่น การประชาสัมพันธ์ทางวิทยุ โทรทัศน์ หนังสือพิมพ์ แผ่นภาพโฆษณา รูปลอก เอกสาร สุนัขบัตร ไปรษณียบัตร หรือส่งบัตรเชิญ หรือจดหมายเชิญชวนไปยังที่บ้านของประชาชน หรืออาจอาศัยกำนัน ผู้ใหญ่บ้านไปประชุมเชิญชวนลูกบ้านให้มาชมนิทรรศการก็ได้ ซึ่งในการจะประชาสัมพันธ์ตามจุดมุ่งหมายที่ตั้งไว้ ผู้จัดควรเลือกใช้สื่อและวิธีการประชาสัมพันธ์หลาย ๆ รูปแบบ

### ขั้นที่ 5 ขั้นการนำเสนอ

การนำเสนอคือการให้ประชาชนเข้าชมและร่วมกิจกรรมต่าง ๆ ที่ผู้จัดนิทรรศการจัดทำขึ้น ซึ่งในขั้นของการนำเสนอ มีกิจกรรมต่าง ๆ ดังนี้ คือ พิธีเปิดนิทรรศการ การสาธิต การจัดกิจกรรมต่าง ๆ เช่น การอภิปราย การได้วาที การฉายภาพยนตร์ การฉายสไลด์ การอธิบายและตอบคำถามของผู้ชม การประชาสัมพันธ์ในงาน การอำนวยความสะดวกต่าง ๆ เช่น การชี้แจงเส้นทางจราจร การแนะนำสถานที่ที่จะไปชมนิทรรศการว่าที่ใดจัดแสดงเรื่องอะไร การรักษาความปลอดภัย

การปฐมพยาบาล ดังนั้นในขั้นนี้ผู้จัดนิทรรศการจะต้องเตรียมบุคคลต่าง ๆ ประจำที่ที่มีการจัดแสดงให้พร้อมเพียง

### ขั้นที่ 6 ขั้นการประเมินผล

ในการจัดนิทรรศการนั้นควรมีการประเมินผลไว้ ทั้งนี้เพื่อให้ทราบว่านิทรรศการที่จัดขึ้นนั้นบรรลุตามวัตถุประสงค์ที่ตั้งไว้หรือไม่ มีข้อดีและข้อควรปรับปรุงอะไรบ้าง ทั้งนี้เพื่อจะได้นำไปใช้เป็นข้อมูลในการพิจารณาปรับปรุงแก้ไขจัดนิทรรศการครั้งต่อไป สำหรับกรรมวิธีในการเก็บข้อมูลการประเมินนั้นอาจทำได้โดยการแจกแบบสอบถามแล้วให้ผู้เข้าชมตอบแบบสอบถามนั้น หรืออาจจะใช้วิธีการสัมภาษณ์ผู้เข้าชมนิทรรศการก็ได้ เมื่อได้ข้อมูลมาแล้วก็นำไปวิเคราะห์ผลและประเมินผลต่อไป

### ขั้นที่ 7 ขั้นการสรุปผล

หลังการจัดนิทรรศการผ่านพ้นแล้วไปประมาณ 1 สัปดาห์ ควรมีการประชุมคณะกรรมการฝ่ายต่าง ๆ ที่ร่วมจัดนิทรรศการเพื่อทำการประเมินผลการจัดนิทรรศการในส่วนที่คณะกรรมการชุดนั้น ๆ รับผิดชอบว่าผลการจัดนิทรรศการนั้นเป็นอย่างไร มีปัญหาอุปสรรคข้อดีและข้อเสียอย่างไรบ้าง มีสิ่งที่จะต้องปรับปรุงแก้ไขหรือข้อเสนอแนะอย่างไร เมื่อฝ่ายต่าง ๆ เสนอครบหมดทุกฝ่ายแล้วนำมาสรุปเป็นผลของการจัดนิทรรศการ ซึ่งการสรุปผลอาจทำในรูปของรายงานก็ได้

## 2.2 แนวคิดเกี่ยวกับการจัดการความรู้

### 2.2.1 ความหมายของความรู้

พรณี สวนเพลง (2552) ได้สรุปความหมายของความรู้ เป็นสิ่งที่สังสมมาจากการเล่าเรียน การค้นคว้า หรือประสบการณ์ รวมทั้งความสามารถเชิงปฏิบัติ และทักษะความเข้าใจหรือสารสนเทศที่ได้รับมาจากประสบการณ์สภาพแวดล้อมที่สามารถสื่อสารและแบ่งปันกันได้

โอภาส เอี่ยมสิริวงศ์ (2554) ได้อธิบายความหมายของความรู้ว่า เป็นบทสรุปของความเข้าใจที่สามารถนำไปปฏิบัติได้จริง ซึ่งกว่าจะเกิดขึ้นเป็นรูปได้นั้นจำเป็นต้องได้รับการค้นหา พิสูจน์ความจริงหรือทดลองมาแล้ว ความรู้สามารถถูกตั้งเป็นกฎขึ้นมาเพื่อนำไปใช้กำหนดเป็นขั้นตอนการปฏิบัติงาน ความรู้ทำให้เชื่อในสิ่งที่ตั้งอยู่บนพื้นฐานแห่งความเป็นจริงมีเหตุผล ดังนั้นความรู้จึงสามารถนำไปใช้เพื่อแก้ไขปัญหา และนำไปประกอบการตัดสินใจได้

## 2.2.2 ประเภทของความรู้

วิจารณ์ พานิช (2548) ได้กล่าวถึงความรู้ สามารถแบ่งเป็น 2 ประเภท ดังนี้

**1. ความรู้ชัดแจ้ง (Explicit Knowledge)** คือความรู้ที่เขียนอธิบายออกมาเป็นตัวอักษร เช่น คู่มือปฏิบัติงาน หนังสือ ตำรา เว็บไซต์ Blog ฯลฯ เป็นความรู้ที่รวบรวมได้ง่าย จัดระบบ และถ่ายโอนโดยใช้วิธีการดิจิทัล มีลักษณะเป็นวัตถุวิสัย (Objective) เป็นทฤษฎี สามารถแปลงเป็นรหัสในการถ่ายทอดโดยวิธีการที่เป็นทางการไม่จำเป็นต้องอาศัยการปฏิสัมพันธ์กับผู้อื่นเพื่อถ่ายทอดความรู้ เช่น นโยบายขององค์กร กระบวนการทำงาน ซอฟต์แวร์ เอกสาร และกลยุทธ์ เป้าหมายและความสามารถขององค์กร

**2. ความรู้แฝงเร้นหรือความรู้แบบฝังลึก (Tacit Knowledge)** คือความรู้ที่ฝังอยู่ในตัวคนไม่ได้ถอดออกมาเป็นลายลักษณ์อักษร หรือบางครั้งก็ไม่สามารถถอดเป็นลายลักษณ์อักษรได้ ความรู้ที่สำคัญส่วนใหญ่มีลักษณะเป็นความรู้แฝงเร้น อยู่ในคนทำงาน ผู้เชี่ยวชาญในแต่ละเรื่อง จึงต้องอาศัยกลไกแลกเปลี่ยนเรียนรู้ให้คนได้พบกัน

ความรู้แบบฝังลึก (Tacit Knowledge) เป็นความรู้ที่ไม่สามารถอธิบายโดยใช้คำพูดได้ มีรากฐานมาจากการกระทำและประสบการณ์ มีลักษณะเป็นความเชื่อ ทักษะ และเป็นอัตวิสัย (Subjective) ต้องการการฝึกฝนเพื่อให้เกิดความชำนาญ มีลักษณะเป็นเรื่องส่วนบุคคล มีบริบทเฉพาะ (Context-specific) ทำให้เป็นทางการและสื่อสารยาก เช่น วิจารณ์ญาณ ความลับทางการค้า วัฒนธรรมองค์กร ทักษะ ความเชี่ยวชาญในเรื่องต่างๆ การเรียนรู้ขององค์กร ความสามารถในการชิมรสไวน์ หรือทักษะในการสังเกตเปลวควันจากปล่องโรงงานว่ามีปัญหาในกระบวนการผลิตหรือไม่ ความรู้อย่างมีลักษณะไม่ชัดแจ้งมากเท่าไร การถ่ายโอนความรู้ยิ่งกระทำได้ยากเท่านั้น ดังนั้นบางคนจึงเรียกความรู้ประเภทนี้ว่าเป็นความรู้แบบเหนียว (Sticky Knowledge) หรือความรู้ แบบฝังอยู่ภายใน (Embedded Knowledge) ส่วนความรู้แบบชัดแจ้งมีการถ่ายโอนและแบ่งปันง่าย จึงมีชื่ออีกชื่อหนึ่งว่าความรู้แบบรั่วไหลได้ง่าย (Leaky Knowledge) ความสัมพันธ์ของความรู้ทั้งสองประเภทเป็นสิ่งที่แยกจากกันไม่ได้ต้องอาศัยซึ่งกันและกัน (Mutually Constituted) เนื่องจากความรู้แบบฝังลึกเป็นส่วนประกอบของความรู้ทั้งหมด และสามารถแปลงให้เป็นความรู้แบบชัดแจ้งโดยการสื่อสารด้วยคำพูด

ความรู้ทั้ง 2 ประเภทนี้มีวิธีการจัดการที่แตกต่างกันการจัดการ “ความรู้เด่นชัด จะเน้นไปที่การเข้าถึงแหล่งความรู้ ตรวจสอบ และตีความได้ เมื่อนำไปใช้แล้วเกิดความรู้ใหม่ ก็นำมาสรุปไว้ เพื่อใช้อ้างอิงหรือให้ผู้อื่นเข้าถึงได้ต่อไป ส่วนการจัดการ “ความรู้ซ่อนเร้น” นั้นจะเน้นไปที่การจัดเวทีเพื่อให้มีการแบ่งปันความรู้ที่อยู่ในตัวผู้ปฏิบัติ ทำให้เกิดการเรียนรู้ร่วมกัน อันนำไปสู่การสร้างความรู้ใหม่ที่แต่ละคนสามารถนำไปใช้ในการปฏิบัติงานได้ต่อไป และในชีวิตจริงความรู้ 2 ประเภทนี้จะเปลี่ยนสถานภาพ สลับ

ปรับเปลี่ยนไปตลอดเวลา บางครั้ง Tacit ก็ออกมาเป็น Explicit และบางครั้ง Explicit ก็เปลี่ยนไปเป็น Tacit เป็นการยกระดับความรู้ ที่มีอยู่ในองค์กร โดยการหมุนวงจรการยกระดับความรู้ในลักษณะของ “เกลียวความรู้” (Knowledge Spiral) ซึ่งหมายถึง ความรู้ได้ถูกใช้หรือส่งผ่านหมุนเวียนเปลี่ยนสภาพ และที่อยู่ไปเรื่อย ๆ แต่ไม่ได้ หายไปไหนหรือไปไกลมาก ยังคงวนเวียนกลับไปกลับมาอยู่ระหว่างแหล่ง ความรู้นั้นเอง และจะไม่มีวัน สิ้นสุดยุคแห่งความรู้ทั้งสองแหล่งนั้น ดังนั้นความรู้ทั้ง 2 ประเภทนี้ เปรียบเสมือนกับภูเขาน้ำแข็งที่ ประกอบด้วย 2 ส่วน ก็คือ

ส่วนที่ 1 ลอยอยู่เหนือน้ำ เป็นส่วนที่มองเห็นเปรียบเสมือนความรู้ที่ชัดเจนซึ่งสามารถถอดออกมา เป็นลายลักษณ์อักษรและบันทึกจัดเก็บเป็นความรู้ขององค์กร

ส่วนที่ 2 อยู่ใต้น้ำ เป็นส่วนที่มองเห็นได้ค่อนข้างยาก เป็นองค์ความรู้ที่ยากต่อการเข้าถึงและยาก ต่อการสังเกตเห็น องค์ความรู้ดังกล่าวมีจำนวนค่อนข้างมากที่ยังไม่ถูกดึงออกมาแสดงให้เห็นเป็นองค์ ความรู้ที่ควบคุมถึงพฤติกรรมและการแสดงออกทั้งด้านความคิด ลักษณะนิสัยของบุคคล

### 2.2.3 ความหมายของการจัดการความรู้

ไพโรจน์ ชลารักษ์ ( 2551) กล่าวว่า การจัดการความรู้เป็นกระบวนการ เพราะต้องอาศัย องค์ประกอบหลายอย่างและอาศัยกิจกรรมหลายกิจกรรมแตกต่างกัน มาผสมผสานเข้าด้วยกัน เครื่องมือ และเทคนิควิธีการต่าง ๆ เพื่อให้เกิดความรู้ใหม่เพิ่มขึ้น

ประเวศ ะสี (2550) กล่าวว่า การจัดการความรู้ หมายถึง การจัดการให้มีการค้นพบ ความรู้ความแฝงเร้นที่มีการค้นพบในตัวคนหาทางออกนำมาแลกเปลี่ยนเรียนรู้ต่อกันให้ง่ายต่อการใช้สอย และมีประโยชน์เพิ่มขึ้น มีการต่อยอดให้คงงามและใช้ได้เหมาะสมกับสภาพความเป็นจริงและกาลเทศะ มี ความรู้ใหม่หรือนวัตกรรมเกิดขึ้นจากการที่เอาความรู้ที่ไม่เหมือนกันมาเจอกัน

เจษฎา นกน้อย (2552) กล่าวว่า การจัดการความรู้ หมายถึง กระบวนการอย่างเป็น ระบบ ในการแสวงหาความรู้ การสร้างความรู้หรือนวัตกรรมและการจัดเก็บความรู้ที่เหมาะสม เพื่อ สามารถนำไปประยุกต์ใช้ในการปฏิบัติงานอันจะก่อให้เกิดการแบ่งปันและถ่ายโอนความรู้ เพื่อให้เกิดการ แพร่กระจายและไหลเวียนความรู้ทั่วทั้งองค์กร โดยมีวัตถุประสงค์เพื่อเพิ่มประสิทธิภาพในการทำงาน ขององค์กร

สถาบันวิจัยและพัฒนา มหาวิทยาลัยศิลปากร (2550) กล่าวว่า การจัดการความรู้ หมายถึง การรวบรวม สร้าง จัดระเบียบ แลกเปลี่ยน และประยุกต์ใช้ความรู้ในองค์กร โดยพัฒนาจาก ระบบข้อมูลไปสู่สารสนเทศเพื่อให้เกิดความรู้และปัญญาในที่สุด การจัดการความรู้ประกอบไปด้วยชุดของ

การปฏิบัติงานที่ถูกใช้โดยองค์กรต่างๆ เพื่อที่จะระบุ สร้าง แสดงและกระจายความรู้ เพื่อประโยชน์ในการนำไปใช้และการเรียนรู้ภายในองค์กร

#### 2.2.4 กระบวนการจัดการความรู้

ประพนธ์ ผาสุกยัต (2550) กล่าวว่า กระบวนการจัดการความรู้ที่เปรียบเทียบการจัดการความรู้เหมือนกับปลาที่แบ่งเป็น 3 ส่วน คือ

ส่วนหัวปลา เปรียบได้กับ Knowledge Vision เรียกโดยย่อว่า KV หมายถึง ส่วนที่เป็นวิสัยทัศน์ หรือทิศทางการจัดการความรู้ คือ ก่อนลงมือทำ KM จะต้องกำหนดวิสัยทัศน์ว่าจะทำจัดการความรู้เพื่ออะไร หรือจะมุ่งหน้าไปทางไหน มีหลายหน่วยงานทำโดยไม่มีการกำหนด KV ก่อน ซึ่งเป็นการไม่ถูกต้อง และการกำหนด KV จะต้องมีความสอดคล้องกับวิสัยทัศน์ขององค์กร มีหลายหน่วยงานทำ KM เพียงเพื่อได้ชื่อว่าได้ทำ KM แล้ว ซึ่งการเริ่มต้นที่ไม่ถูกต้อง เพราะความจริงแล้ว KM มิใช่ตัวเป้าหมาย แต่เป็นกระบวนการหรือกลยุทธ์ที่จะให้งานบรรลุตามที่ต้องการ โดยใช้ความรู้เป็นพื้นฐานหรือเป็นปัจจัยทำให้งานสำเร็จ

ส่วนกลางลำตัว เปรียบได้กับ Knowledge Sharing เรียกโดยย่อว่า KS หมายถึง ส่วนของการแลกเปลี่ยนเรียนรู้ (Share and Learn) ซึ่งเป็นส่วนสำคัญที่สุดและยากที่สุดในกระบวนการทำ KM เพราะจะต้องสร้างวัฒนธรรมองค์กร ให้คนยินยอมพร้อมใจที่จะแบ่งปันความรู้ซึ่งกันและกัน และจัดการความรู้ คำว่า “การจัดการ” ในที่นี้หมายถึง การบริหารที่จะทำให้เกิดเหตุปัจจัยและสภาพแวดล้อมที่ส่งเสริมสนับสนุนให้คนในองค์กรพร้อมที่จะแบ่งปันและเรียนรู้ร่วมกัน

ส่วนหางปลา เปรียบได้กับ Knowledge Assets เรียกโดยย่อว่า KA หมายถึง องค์กรความรู้ ที่องค์กรได้เก็บสะสมไว้รวบรวมไว้เป็นคลังความรู้ ซึ่งมาจากความรู้ 2 ส่วน คือ Explicit Knowledge คือ ความรู้เชิงทฤษฎี ที่ปรากฏให้เห็นอย่างชัดเจนอย่างเป็นรูปธรรม เช่น เอกสารตำราและคู่มือ ปฏิบัติงาน เป็นต้น Tacit Knowledge คือ ความรู้ที่อยู่ในตัวคน ซึ่งไม่ปรากฏชัดเจนเป็นรูปธรรม หรือเป็นเอกสารตำรา แต่เป็นสิ่งที่มีความค่ามากและทำอย่างไรเมื่อบุคคลออกจากหน่วยงานไปแล้ว ความรู้นั้นยังคงอยู่กับหน่วยงาน ไม่สูญหายไปพร้อมกับตัวบุคคลการจัดการความรู้ในส่วนของ KA นี้ เป็นส่วนที่ต้องพึ่งเทคโนโลยีสารสนเทศ “ICT” ช่วยในการจัดเก็บให้เป็นหมวดหมู่ เพื่อสะดวกในการเรียนรู้และปรับแต่งความรู้ให้ทันสมัยอยู่เสมอ (Update) รวมทั้งมีการกำจัดความรู้ที่ไม่ใช้แล้วเพื่อให้คลังความรู้ไม่ใหญ่เกินไปมีเฉพาะข้อมูลที่จำเป็นเท่านั้น เทคโนโลยีอินเทอร์เน็ต ช่วยทำหน้าที่เป็นพื้นที่เสมือน (Virtual Space) ให้คนที่อยู่ไกลกันสามารถแลกเปลี่ยนเรียนรู้ (Share & Learn) ได้อย่างกว้างขวางยิ่งขึ้น

ถ้าเปรียบ KM เหมือนปลาตัวหนึ่ง ซึ่งมีส่วนประกอบ 3 ส่วน คือ ส่วนหัว ลำตัว และหาง รูปร่างของปลา แต่ละตัวหรือการทำ KM ของแต่ละหน่วยงาน ก็จะแตกต่างกันขึ้นอยู่กับจุดเน้นของหน่วยงานนั้น เช่น บางหน่วยงานอาจจะเน้นที่การแลกเปลี่ยนเรียนรู้ ซึ่งหมายความว่าส่วนลำตัวปลาจะใหญ่กว่าส่วนอื่น ในขณะที่บางหน่วยงานอาจจะเน้นส่วนที่เป็นคลังความรู้และการใช้ ICT แสดงว่าหน่วยงานนั้นมีส่วนหางปลาใหญ่กว่าส่วนอื่น ดังนั้น ปลาแต่ละตัว (แต่ละหน่วยงาน) จึงมีรูปร่างไม่เหมือนกัน ขึ้นอยู่กับความต้องการหรือจุดเน้นของแต่ละหน่วยงานซึ่งมีลักษณะเฉพาะของตนเอง

บุญดี บุญญาภิจ และคณะ (2549) สรุประบวนการจัดการความรู้ จากการศึกษากรอบความคิดของการจัดการความรู้หลายท่าน สามารถสรุปขั้นตอนของกระบวนการจัดการความรู้ได้ 7 ขั้นตอน ดังนี้

**1. การค้นหาความรู้ (Knowledge Identification)** เป็นการค้นหาว่าองค์กรมีความรู้ อะไรบ้าง ในรูปแบบใด อยู่ที่ใคร และความรู้อะไรที่องค์กรจำเป็นต้องมี ซึ่งจะทำให้องค์กรทราบว่า ขาดความรู้อะไรบ้าง โดยทั่วไปองค์กรสามารถใช้แผนที่ความรู้ (Knowledge Mapping) เพื่อหาว่าความรู้ใดมีความสำคัญสำหรับองค์กร จัดลำดับความสำคัญของความรู้เหล่านั้น เพื่อให้องค์กรวางขอบเขตของการจัดการความรู้ และสามารถจัดสรรทรัพยากรได้อย่างมีประสิทธิภาพและประสิทธิผล นอกจากนี้แผนที่ความรู้อย่างยังช่วยทำให้เห็นภาพรวมของคลังความรู้ขององค์กร ทำให้องค์กรทราบว่ามีความรู้ทับซ้อนกันระหว่างหน่วยงานต่าง ๆ หรือไม่ ซึ่งจะก่อให้เกิดความสับสนเปลืองในการรวบรวมและ จัดเก็บและทำให้บุคลากรทุกคนทราบว่าองค์กรมีความรู้อะไรบ้างและจะหาความรู้ที่ตนเองต้องการได้ที่ ไหน และยังใช้เป็นโครงสร้างพื้นฐานทางความรู้ที่องค์กรสามารถใช้เป็นฐานในการต่อยอดความรู้ในเรื่องต่าง ๆ อย่างเป็นระบบ รวมทั้งใช้เพื่อศึกษาผลกระทบของการเปลี่ยนแปลงกระบวนการทำงาน และเคลื่อนย้ายแหล่งความรู้ต่อระบบต่าง ๆ ในองค์กร

**2. การสร้างหรือการแสวงหาความรู้ (Knowledge Creation and Acquisition)** จากการทำแผนที่ความรู้ องค์กรจะทราบว่ามีความรู้ที่จำเป็นต้องใช้มีอยู่หรือไม่ ถ้ามีแล้ว องค์กรจะต้องหาวิธีการในการดึงความรู้จากแหล่งต่าง ๆ ที่อาจอยู่กระจัดกระจายมารวมไว้แล้วจัดทำเนื้อหาให้เหมาะสม และตรงกับความต้องการของผู้ใช้สำหรับความรู้ที่จำเป็นต้องใช้แต่องค์กรยังไม่มี องค์กรอาจต้องสร้างความรู้ดังกล่าวจากความรู้เดิมที่มีอยู่หรือนำความรู้จากภายนอกองค์กรมาใช้ องค์กรจะต้องพิจารณาความรู้ที่ไม่จำเป็นและล้าสมัยทิ้งไป เพื่อประหยัดทรัพยากรในการจัดเก็บความรู้เหล่านั้น หัวใจที่สำคัญของขั้นตอนนี้คือ การกำหนดเนื้อหาของความรู้ที่ต้องการและดักจับ ความรู้ดังกล่าวให้ได้ สำหรับปัจจัยที่สำคัญที่ทำให้ขั้นตอนนี้ประสบความสำเร็จคือบรรยากาศและวัฒนธรรมองค์กรที่เอื้อให้บุคลากรกระตือรือร้นในการแลกเปลี่ยนเรียนรู้ซึ่งกันและกันเพื่อการสร้างความรู้ใหม่ ๆ ตลอดเวลา



**3. การจัดความรู้ให้เป็นระบบ (Knowledge Organization)** เมื่อมีเนื้อหาความรู้ที่ต้องการแล้ว องค์กรต้องจัดความรู้ให้เป็นระบบ เพื่อให้ผู้ใช้สามารถค้นหาและนำความรู้ดังกล่าวมาใช้ประโยชน์ได้ง่าย การจัดความรู้ให้เป็นระบบ หมายถึง การจัดทำสารบัญและจัดเก็บความรู้ต่าง ๆ เพื่อให้ค้นหาและนำกลับมาใช้ได้ง่ายและสะดวกรวดเร็ว การแบ่งชนิดหรือประเภทความรู้นั้น ๆ จะขึ้นอยู่กับผู้ให้นำไปใช้อย่างไร และลักษณะการทำงานของบุคลากร ในองค์กรเป็นแบบไหน โดยทั่วไปการแบ่งประเภทความรู้จะแบ่งตามสิ่งต่อไปนี้

3.1 ความชำนาญ หรือความเชี่ยวชาญของบุคลากร (ทำเนียบผู้เชี่ยวชาญ)

3.2 หัวข้อ/หัวเรื่อง

3.3 หน้าที่/กระบวนการ

3.4 ประเภทของผลิตภัณฑ์ บริการ ผู้บริโภคหรือผู้ใช้บริการ

การแบ่งประเภทความรู้จะขึ้นอยู่กับการใช้ความรู้นั้น ๆ เช่น ถ้าเป็นความรู้ที่มีผู้ใช้มากและหลากหลาย การแบ่งจะครอบคลุมความรู้มากมายหลายประเภท (แนวราบ) แต่ถ้าเป็นความรู้ที่ใช้เฉพาะกลุ่ม การแบ่งจะไม่ครอบคลุมแต่จะลงลึกในรายละเอียด (แนวตั้ง)

**4. การประมวลผลและกลั่นกรองความรู้ (Knowledge Codification and Refinement)** องค์กรจำเป็นต้องประมวลความรู้ให้อยู่ในรูปแบบและภาษาที่เข้าใจง่ายและใช้ได้ง่าย ซึ่งอาจทำได้ในหลายลักษณะ ดังนี้

4.1 การจัดทำหรือปรับปรุงรูปแบบของเอกสารให้เป็นมาตรฐานเดียวกันทั่วทั้งองค์กร จะช่วยทำให้การป้อนข้อมูลจากหน่วยงานต่าง ๆ สำหรับจัดเก็บ ค้นหา และใช้ความรู้ทำได้สะดวกรวดเร็ว

4.2 การใช้ “ภาษา” เดียวกันทั่วทั้งองค์กรนั้นคือ องค์กรควรจัดทำอภิธานศัพท์ของคำจำกัดความของคำต่าง ๆ ที่แต่ละหน่วยงานใช้ในการปฏิบัติงาน เพื่อให้มีความเข้าใจที่ตรงกันซึ่งจะช่วยให้การป้อนข้อมูล/ความรู้ การแบ่งประเภทและการจัดเก็บเป็นมาตรฐานเดียวกัน

4.3 การเรียบเรียง ตัดต่อและปรับปรุงเนื้อหาให้มีคุณภาพดีในแง่ต่าง ๆ เช่น ความครบถ้วน เที่ยงตรง ทันสมัย สอดคล้องและตรงตามความต้องการของผู้ใช้

**5. การเข้าถึงความรู้ (Knowledge Access)** โดยทั่วไปการเข้าถึงความรู้หรือการถ่ายทอด ความรู้ให้ผู้ใช้มี 2 ลักษณะ คือ

5.1 การป้อนความรู้ (Push) คือ การส่งข้อมูลความรู้ให้ผู้รับ โดยผู้รับไม่ได้ร้องขอหรือ ต้องการหรือเรียกง่าย ๆ ว่าเป็นแบบผู้รับความรู้ไม่ได้แสดงความต้องการหรือไม่ได้ร้องขอ

เรียกว่า “Supply-based” เช่น การส่งหนังสือเวียนแจ้งให้ทราบเกี่ยวกับกิจกรรมต่าง ๆ หรือข้อมูลเกี่ยวกับ ผลิตภัณฑ์หรือบริการขององค์กร เป็นต้น

5.2 การให้โอกาสเลือกใช้ความรู้ (Pull) คือ การที่ผู้รับสามารถเลือกรับหรือใช้เฉพาะ ข้อมูลหรือความรู้ที่ต้องการเท่านั้น ซึ่งทำให้ลดปัญหาการได้รับข้อมูลหรือความรู้ที่ไม่ต้องการมากเกินไป การกระจายความรู้แบบนี้เป็นแบบ “Demand-based”

องค์กรควรทำให้เกิดความสมดุลระหว่างการกระจายความรู้แบบ “Push” และ “Pull” เพื่อประโยชน์สูงสุดแก่ผู้ใช้ข้อมูลหรือความรู้

**6. การแบ่งปันแลกเปลี่ยนความรู้ (Knowledge Sharing)** องค์กรแบ่งปันแลกเปลี่ยนความรู้โดยการจัดทำเอกสาร จัดทำฐานความรู้ รวมทั้งทำสมุดหน้าเหลืองโดยนำเทคโนโลยีสารสนเทศมาใช้จะช่วยให้เข้าถึงความรู้ได้ง่ายและรวดเร็ว ซึ่งวิธีการดังกล่าวใช้ได้ดีสำหรับความรู้ประเภทชัดแจ้ง (Explicit Knowledge) เท่านั้น สำหรับการแบ่งปันและแลกเปลี่ยนความรู้โดยนัยหรือความรู้ที่ฝังอยู่ในตัวบุคคลนั้นจะต้องทำด้วยการพบปะกันตัวต่อตัวหรือเป็นกลุ่ม ดังนั้นการแบ่งปันความรู้ประเภทนี้สามารถทำได้หลายรูปแบบขึ้นอยู่กับความต้องการและวัฒนธรรมขององค์กร ส่วนใหญ่มักจะใช้วิธีการผสมผสานเพื่อให้บุคลากรได้เลือกใช้ตามความถนัดและสะดวก ซึ่งมีวิธีการหลัก มีดังนี้

- 6.1 ทีมข้ามสายงาน (Cross – Functional Team)
- 6.2 ชุมชนแห่งการเรียนรู้ (Community of Practice : CoP)
- 6.3 ระบบพี่เลี้ยง (Mentoring System)
- 6.4 การสับเปลี่ยนงาน (Job Rotation)
- 6.5 การยืมตัวบุคลากรมาช่วยงาน (Secondment)
- 6.6 เวทีสำหรับการแลกเปลี่ยนความรู้ (Knowledge Forum)

**7. การเรียนรู้ (Learning)** วัตถุประสงค์ที่สำคัญที่สุดในการจัดการความรู้ คือ การเรียนรู้ของบุคลากรและนำความรู้นั้นไปใช้ประโยชน์ในการตัดสินใจ แก้ปัญหา และปรับปรุงองค์กร หากบุคลากรขององค์กรไม่ได้มีการ เรียนรู้และไม่ได้นำความรู้ไปใช้ประโยชน์ก็เป็นการสูญเปล่าของเวลา และทรัพยากรที่ใช้ การเรียนรู้ ของบุคลากรจะทำให้เกิดความรู้ใหม่ ๆ ขึ้น ซึ่งจะไปเพิ่มพูนองค์ความรู้ขององค์กรที่มีอยู่แล้วให้มากขึ้นเรื่อย ๆ ความรู้เหล่านี้จะถูกนำไปใช้เพื่อสร้างความรู้ใหม่ ๆ อีกเป็นวงจรที่ไม่มีสิ้นสุดที่เรียกว่า “วงจรการเรียนรู้”

อย่างไรก็ตามกระบวนการจัดการความรู้ของแต่ละองค์กรมีความแตกต่างกันตามลักษณะการดำเนินงานและองค์ประกอบอื่น ๆ อีกหลายประการ เช่น โครงสร้างองค์กร ลักษณะงานของ องค์กร

และเทคโนโลยีสารสนเทศ เป็นต้น ดังนั้นองค์กรแต่ละองค์กรจำเป็นต้องพัฒนากระบวนการ จัดการ ความรู้ให้เหมาะสมกับสภาพแวดล้อมและบริบทองค์กรของตนเอง

### 2.3 เอกสารและงานวิจัยที่เกี่ยวข้อง

ชนจักษ์ บัทรประโคน (2555) วิทยานิพนธ์เรื่อง “การศึกษาและพัฒนา นวัตกรรมเคลื่อนที่ กรณีศึกษาศูนย์วัฒนธรรมอีสานใต้ จังหวัดบุรีรัมย์” กล่าวว่าในหลายประเทศได้นำวัฒนธรรมมาเป็น เครื่องมือในการพัฒนาประเทศ เพื่อมาสนับสนุนการลงทุนเชิงสร้างสรรค์ พิพิธภัณฑ์เป็นแหล่งเรียนรู้ที่ รวบรวมข้อมูลและวัตถุจัดแสดง ที่บอกเล่าตั้งแต่อดีตจนถึงปัจจุบัน จึงเป็นสื่อกลางการเรียนรู้ได้เป็นอย่างดี เนื่องด้วยจังหวัดบุรีรัมย์เป็นจังหวัดที่มีความหลากหลายทางวัฒนธรรม รวมไปถึงประวัติศาสตร์ความ เป็นที่น่าสนใจ มีประโยชน์ต่อการศึกษารัฐภูมิปัญญาของท้องถิ่น การศึกษาและการพัฒนา นวัตกรรมเคลื่อนที่ กรณีศึกษาศูนย์วัฒนธรรมอีสานใต้ จะออกแบบนิตรรศการที่ตอบโจทย์การเรียนรู้สู่ ชุมชนในลักษณะของพิพิธภัณฑ์เคลื่อนที่ในการศึกษาใช้การสัมภาษณ์ผู้เชี่ยวชาญ เพื่อหาแนวทางการ ออกแบบนิตรรศการเคลื่อนที่ ใช้แบบสอบถามเพื่อหาความสนใจของกลุ่มเป้าหมาย ใช้วิธีการศึกษาจาก เอกสารงานวิจัยเกี่ยวกับพิพิธภัณฑ์ การจัดการนิตรรศการ และงานออกแบบพิพิธภัณฑ์เคลื่อนที่ ทำการร่าง แบบโครงสร้างเนื้อหา การนำเสนอ การใช้พื้นที่จัดแสดงและงานออกแบบสื่อสารให้ผู้เชี่ยวชาญประเมิน เพื่อคัดเลือกแนวคิดที่สามารถตอบวัตถุประสงค์ของงานวิจัยได้ สรุปผลการวิจัยพบว่าการทำนิตรรศการที่ พื้นที่จำกัดนั้น ต้องมีแนวทางที่ชัดเจน เลือกเรื่องราวที่เหมาะสมควบคู่กับการจัดพื้นที่ให้สอดคล้องกัน เพื่อสามารถออกแบบงานสื่อสารแก่ผู้เข้าชมได้อย่างมีประสิทธิภาพและสะท้อนอัตลักษณ์ของท้องถิ่น

สหัช จิตมงคลทอง (2562) ทำการศึกษาวิจัย เรื่อง การจัดการองค์ความรู้พิพิธภัณฑ์สถาน แห่งชาติพระนครเสมือนจริง ผลการวิจัยพบว่า ปัจจุบันรูปแบบการจัดการองค์ความรู้พิพิธภัณฑ์สถาน แห่งชาติพระนครเสมือนจริง ได้มีรูปแบบการจัดการโดยหน่วยงานหลายภาคส่วน ทั้งพิพิธภัณฑ์สถาน แห่งชาติพระนครศูนย์เทคโนโลยีสารสนเทศมรดกศิลปวัฒนธรรม และมูลนิธิพิพิธภัณฑ์สิ่งมีชีวิตแห่ง ประเทศไทย และรูปแบบการจัดการความรู้ในรูปแบบนี้สามารถแบ่งออกได้เป็นการบ่งชี้ความรู้การสร้าง และแสวงหา ความรู้การจัดเก็บความรู้การแบ่งปันและกระจายความรู้การวัดผลและประเมินผลความรู้ ส่วน ผลการศึกษาระดับความพึงพอใจของนักท่องเที่ยวต่อการจัดการองค์ความรู้พิพิธภัณฑ์สถานแห่งชาติ พระนครเสมือนจริงพบว่า มีการจัดการทั้งในภาพรวมและแต่ละด้านอยู่ในระดับมาก

นิศากร รัตนารธรรมวัฒน์ (2548) ทำการศึกษา เรื่อง โครงการศึกษาแนวทางการออกแบบ นิตรรศการสัญจรการแสดงศิลปกรรมแห่งชาติ ผลการวิจัย พบว่า หัวข้อการจัดนิตรรศการที่นำเสนอไม่ว่า จะเป็นการเลือกใช้สี ตัวอักษร ขนาดของหน่วยมาตรฐานวัสดุและการกำหนดแสงสว่าง ล้วนมีส่วนส่งเสริม

ให้นิทรศการมีบุคลิกลักษณะที่สอดคล้องกับหัวข้อการจัดแสดง และผู้ชมมีความเห็นว่าองค์ประกอบต่าง ๆ ในนิทรศการจะเป็นตัวสื่อถึงเนื้อหาของนิทรศการได้น่าสนใจว่าการเขียนคำอธิบาย

## บทที่ 3

### วิธีดำเนินการวิจัย

การศึกษาวิจัยเรื่อง การจัดการความรู้ด้านการจัดทำนิตรรศการของสำนักงานพิพิธภัณฑ์เกษตรเฉลิมพระเกียรติพระบาทสมเด็จพระเจ้าอยู่หัว (องค์การมหาชน) ผู้วิจัยใช้วิธีการวิจัยเชิงคุณภาพ (Qualitative Research) ซึ่งผู้วิจัยขอเสนอวิธีการศึกษา มีรายละเอียดของวิธีดำเนินการวิจัยตามลำดับหัวข้อ ดังนี้

#### 3.1 ขอบเขตการวิจัย

การศึกษาวิจัยเรื่อง การจัดการความรู้ด้านการจัดทำนิตรรศการของสำนักงานพิพิธภัณฑ์เกษตรเฉลิมพระเกียรติพระบาทสมเด็จพระเจ้าอยู่หัว (องค์การมหาชน) ผู้วิจัยใช้วิธีการวิจัยเชิงคุณภาพ (Qualitative Research) โดยมีการกำหนดขอบเขตของการวิจัย ดังนี้

##### 3.1.1 ขอบเขตด้านกลุ่มเป้าหมายและผู้ให้ข้อมูลที่สำคัญ

กลุ่มเป้าหมายและผู้ให้ข้อมูลที่สำคัญ คือ เจ้าหน้าที่สำนักพัฒนาพิพิธภัณฑ์และองค์ความรู้ จำนวน 12 คน

##### 3.1.2 ขอบเขตด้านพื้นที่

สำนักงานพิพิธภัณฑ์เกษตรเฉลิมพระเกียรติพระบาทสมเด็จพระเจ้าอยู่หัว (องค์การมหาชน)

##### 3.1.3 ขอบเขตด้านเนื้อหา

3.1.3.1 ขั้นตอนการจัดทำนิตรรศการและกระบวนการจัดการความรู้ของสำนักงานพิพิธภัณฑ์เกษตรเฉลิมพระเกียรติพระบาทสมเด็จพระเจ้าอยู่หัว (องค์การมหาชน) ประกอบด้วย 1) การบ่งชี้ความรู้ 2) การสร้างและแสวงหาความรู้ 3) การจัดความรู้ให้เป็นระบบ 4) การประมวลและกลั่นกรองความรู้ 5) การเข้าถึงความรู้ 6) การแบ่งปันแลกเปลี่ยนความรู้ 7) การเรียนรู้

##### 3.1.4 ขอบเขตด้านเวลา

เดือนกุมภาพันธ์ – เดือนเมษายน 2566

### 3.2 เครื่องมือในการวิจัย

การวิจัยในครั้งนี้ใช้แบบสัมภาษณ์ (Interview) เป็นเครื่องมือสำหรับการเก็บรวบรวมข้อมูล ซึ่งแบบสัมภาษณ์ประกอบด้วย 2 ส่วน คือ

**ตอนที่ 1** เป็นการศึกษาข้อมูลพื้นฐานของผู้ตอบแบบสัมภาษณ์ ประกอบไปด้วย เพศ อายุ การศึกษา ระดับตำแหน่งงาน ระยะเวลาในการปฏิบัติงาน

**ตอนที่ 2** แบบสัมภาษณ์แนวทางการจัดการความรู้ของเจ้าหน้าที่สำนักพัฒนาพิพิธภัณฑ์ และองค์ความรู้ในการจัดทำนิทรรศการ ประกอบไปด้วย

1. ขั้นตอนการจัดทำนิทรรศการ
2. กระบวนการจัดการความรู้

### 3.3 ขั้นตอนการเก็บรวบรวมข้อมูล

ดำเนินการเก็บรวบรวมข้อมูลตามขั้นตอนดังต่อไปนี้

1. การสร้างกรอบแนวคิดในการศึกษา
2. การสร้างเครื่องมือในการศึกษา
3. การเก็บรวบรวมข้อมูล
4. การสรุปข้อมูล
5. การสรุปผลและอภิปรายผลการศึกษา

### 3.4 วิธีการวิเคราะห์ข้อมูล

การวิเคราะห์ข้อมูลในครั้งนี้ ใช้วิธีการวิเคราะห์เชิงเนื้อหา (Content analysis) โดยวิเคราะห์ตีความจากเอกสารและข้อมูลที่ได้จากการสัมภาษณ์ จากนั้นเป็นการเขียนนำเสนอรายงานในรูปแบบความเรียงเชิงพรรณนาวิเคราะห์

## บทที่ 4

### ผลการศึกษา

การวิจัยเรื่อง การจัดการความรู้ด้านการจัดทำนิทรรศการของสำนักงานพิพิธภัณฑ์เกษตรเฉลิมพระเกียรติพระบาทสมเด็จพระเจ้าอยู่หัว (องค์การมหาชน) มีวัตถุประสงค์ 1) เพื่อศึกษาขั้นตอนการจัดทำนิทรรศการของสำนักงานพิพิธภัณฑ์เกษตรเฉลิมพระเกียรติพระบาทสมเด็จพระเจ้าอยู่หัว (องค์การมหาชน) 2) เพื่อศึกษาการจัดการความรู้ด้านการจัดทำนิทรรศการของสำนักงานพิพิธภัณฑ์เกษตรเฉลิมพระเกียรติพระบาทสมเด็จพระเจ้าอยู่หัว (องค์การมหาชน) ผู้วิจัยนำเสนอผลการวิจัยเพื่อตอบวัตถุประสงค์ ตามลำดับต่อไปนี้

#### 4.1 ขั้นตอนการจัดทำนิทรรศการ

จากการศึกษาขั้นตอนการจัดทำนิทรรศการของสำนักงานพิพิธภัณฑ์เกษตรเฉลิมพระเกียรติพระบาทสมเด็จพระเจ้าอยู่หัว (องค์การมหาชน) พบว่า มีขั้นตอนการจัดทำนิทรรศการ 7 ขั้นตอน ดังนี้

##### 4.1.1 กำหนดโจทย์

จากการสัมภาษณ์เจ้าหน้าที่สำนักพัฒนาพิพิธภัณฑ์และองค์ความรู้ พบว่า ขั้นตอนแรกของการจัดทำนิทรรศการคือการกำหนดหนดโจทย์ โดยมาจากแผนการปรับปรุงชิ้นงานจัดแสดงของสำนักพัฒนาพิพิธภัณฑ์และองค์ความรู้ ภายใน 12 ชิ้นงาน นำมาคิดรูปแบบการจัดแสดง ฝ่ายพัฒนาระบบพิพิธภัณฑ์เป็นฝ่ายคิดรูปแบบให้แก่ฝ่ายผลิตและประยุกต์พิพิธภัณฑ์นำมาออกแบบ เมื่อออกแบบเสร็จเรียบร้อย จะส่งกลับมาให้ผู้อำนวยการสำนักเป็นคนตรวจและส่งต่อไปกับรองผู้อำนวยการฝ่ายพัฒนาตรวจเนื้อหา เมื่อได้ข้อยืนยันที่ดีแล้วจะเริ่มกระบวนการผลิตนิทรรศการ ดังตัวอย่างคำให้สัมภาษณ์ของเจ้าหน้าที่พัฒนาพิพิธภัณฑ์และองค์ความรู้บางส่วนดังต่อไปนี้

“...การกำหนดโจทย์มาจากแผนการปรับปรุงชิ้นงานจัดแสดงของสำนักพัฒนาพิพิธภัณฑ์และองค์ความรู้ และการจัดนิทรรศการต่าง ๆ เช่น งานมหกรรม งานนิทรรศการหมุนเวียน กำหนดการปรับปรุงในหัวข้อไหน ภายใน 12 ชิ้นงาน หลังจากได้รับหัวข้อกับสถานที่ที่จะปรับปรุงแล้ว มาคิดคอนเซ็ปต์ว่าจะจัดแสดงในรูปแบบไหน จะมีการทำงานด้วยกันทั้งหมด 2 ฝ่าย คือฝ่ายพัฒนาระบบพิพิธภัณฑ์และฝ่ายผลิตและประยุกต์พิพิธภัณฑ์ ซึ่งฝ่ายพัฒนาระบบพิพิธภัณฑ์จะเป็นฝ่ายที่คิดคอนเซ็ปต์ทั้งหมด มีหัวข้ออะไร เนื้อหาอย่างไร รูปแบบการจัดแสดงเป็นแบบไหน ในนั้นมีวัตถุประสงค์อะไรบ้างที่จะเอามาจัดแสดง รวมถึง

การออกแบบร่างเบื้องต้นให้กับฝ่ายผลิตและประยุกต์พิพิธภัณฑ์ หลังจากนั้นพอได้ทุกอย่างมาแล้ว เขียนเนื้อหาการจัดทำนิทรรศการ เอาทั้งหมดไปคุยกับฝ่ายผลิตและประยุกต์พิพิธภัณฑ์ แล้วให้เขาออกแบบทั้งหมดออกมา พร้อมทั้งออกแบบการจัดวางเนื้อหาต่าง ๆ บนนิทรรศการ หลังจากนั้นจะส่งกลับมาให้ผู้อำนวยความสะดวกสำนักเป็นคนตรวจ เมื่อผู้อำนวยความสะดวกสำนักตรวจเสร็จแล้วจะส่งต่อให้กับรองผู้อำนวยการฝ่ายพัฒนาตรวจเนื้อหา เมื่อได้ข้อยืนยันทุกอย่างได้หมดแล้วก็จะเริ่มกระบวนการผลิตและติดตั้ง...”

(นางสาวสาวิตรี สายโย, สัมภาษณ์ 4 เมษายน 2566)

#### 4.1.2 กำหนดแนวคิด

จากการสัมภาษณ์เจ้าหน้าที่สำนักพัฒนาพิพิธภัณฑ์และองค์ความรู้ พบว่า การกำหนดแนวคิด ต้องคำนึงถึง โจทย์ เป้าหมาย กลุ่มเป้าหมาย พื้นที่ และสถานการณ์สังคมในปัจจุบัน ดังตัวอย่างคำให้สัมภาษณ์ของเจ้าหน้าที่สำนักพัฒนาพิพิธภัณฑ์และองค์ความรู้บางส่วนดังต่อไปนี้

“...วิธีการกำหนดแนวคิดของการทำนิทรรศการ ต้องคำนึงถึง 1) โจทย์ เป็นโจทย์ที่ได้มาจากผู้อำนวยการเป็นคนกำหนดโจทย์การทำนิทรรศการ 2) เป้าหมาย คนให้โจทย์มีวัตถุประสงค์อะไร ควรจะทำแนวคิดแบบไหน 3) กลุ่มเป้าหมาย 4) พื้นที่ 5) สถานการณ์สังคมในปัจจุบัน...”

(นางสาวนันทวี มงคลศิลา, สัมภาษณ์ 22 มีนาคม 2566)

#### 4.1.3 การจัดทำโครงร่างเนื้อหา/รูปแบบนิทรรศการ

จากการสัมภาษณ์เจ้าหน้าที่สำนักพัฒนาพิพิธภัณฑ์และองค์ความรู้ พบว่า การจัดทำโครงร่างเนื้อหา/รูปแบบนิทรรศการ มีโครงร่างพื้นฐาน 3 ส่วน ได้แก่ บทนำ เนื้อหา สรุป โดย 3 ส่วนนี้จะต้องคำนึงถึง โจทย์ วัตถุประสงค์ แนวคิด กลุ่มเป้าหมาย และพื้นที่ ดังตัวอย่างคำให้สัมภาษณ์ของเจ้าหน้าที่สำนักพัฒนาพิพิธภัณฑ์และองค์ความรู้บางส่วนดังต่อไปนี้

“...โครงร่างพื้นฐานการทำนิทรรศการมี 3 ส่วน ได้แก่ 1) บทนำ 2) เนื้อหา 3) สรุป และทั้ง 3 ส่วนนี้จะต้องทำเนื้อหาโดยคำนึงถึง 1) โจทย์ 2) วัตถุประสงค์ 3) แนวคิด 4) กลุ่มเป้าหมาย 5) พื้นที่...”

(นางสาวนันทวี มงคลศิลา, สัมภาษณ์ 22 มีนาคม 2566)



#### 4.1.4 การออกแบบนิทรรศการ

จากการสัมภาษณ์เจ้าหน้าที่หน้าสำนักพัฒนาพิพิธภัณฑ์และองค์ความรู้ พบว่า เจ้าหน้าที่สำนักพัฒนาพิพิธภัณฑ์และองค์ความรู้มีวิธีการออกแบบนิทรรศการ โดยต้องคำนึงถึงทรัพยากรและองค์ความรู้ที่มีอยู่ การออกแบบขึ้นอยู่กับโจทย์ที่ได้รับมา ต้องดูเป้าหมายของงาน รูปแบบที่เหมาะสมกับเนื้อหา ออกแบบให้เข้าใจง่าย เข้าถึงทุกกลุ่ม ทุกเพศ ทุกวัย ดังตัวอย่างคำให้สัมภาษณ์ของเจ้าหน้าที่สำนักพัฒนาพิพิธภัณฑ์และองค์ความรู้บางส่วนดังต่อไปนี้

“...การออกแบบนิทรรศการจะคำนึงถึงทรัพยากร และองค์ความรู้ที่มีอยู่...”

(นางสาวนนทวดี วงคลศิลา, สัมภาษณ์ 22 มีนาคม 2566)

“...การออกแบบนิทรรศการเนื้อหาต้องเข้าใจง่าย มีรูปแบบที่เรียบง่ายแต่ดูสวยงามมีเสน่ห์ ทนทาน สามารถเข้าถึงทุกกลุ่ม ทุกเพศ ทุกวัย ในด้านของพื้นที่จะออกแบบให้สอดคล้องกับบริบทของพื้นที่ ขึ้นอยู่กับการจัดแสดงด้วยวิธีใด...”

(นายศักดิ์ชัย เสตะพันธ์, สัมภาษณ์ 15 มีนาคม 2566)

“...การออกแบบนิทรรศการคำนึงจากคอนเซ็ปต์ที่ได้รับตัวอย่างมาแล้วออกแบบให้เข้ากับสิ่งที่ต้องการทำ การออกแบบนั้นต้องดูองค์ประกอบโดยรวม เช่น การออกแบบพื้นที่ที่กำหนดโดยงาน พื้นที่ 'ไม่ตายตัว' การให้แสงขึ้นอยู่กับว่านิทรรศการนั้นเป็นมีเนื้อหาประมาณไหน ขึ้นอยู่กับคอนเซ็ปต์ของฝ่ายที่กำหนดงาน ต้องการความสว่าง ความมืด แล้วแต่หัวหน้างานกำหนดออกมา...”

(ว่าที่ ร.ต. ทิฆัมพร กลิ่นบุปผา, สัมภาษณ์ 14 มีนาคม 2566)

“ ...หลักการออกแบบนิทรรศการต้องดูเป้าหมายของงานว่าต้องการจะสื่อไปในเรื่องไหน หารูปแบบที่เหมาะสมกับเนื้อหาของงานให้ออกมาไปในทิศทางเดียวกัน และ ออกแบบให้เข้าใจง่ายไม่ซับซ้อนเกินไป คนเข้าชมจะได้เข้าใจง่าย... ”

(นายธีรภัทร บอกเพชร, สัมภาษณ์ 15 มีนาคม 2566)

#### 4.1.5 การผลิตนิทรรศการ

จากการสัมภาษณ์เจ้าหน้าที่สำนักพัฒนาพิพิธภัณฑ์และองค์ความรู้ พบว่า เจ้าหน้าที่สำนักพัฒนาพิพิธภัณฑ์มีวิธีผลิตนิทรรศการ โดยการใช้ความชำนาญของแต่ละบุคคลในการทำงานแต่ละส่วน การเลือกใช้อุปกรณ์ช่างที่เหมาะสมในการผลิตชิ้นงาน และการเลือกวัสดุที่เหมาะสมกับประเภทของงาน ดังตัวอย่างคำให้สัมภาษณ์ของเจ้าหน้าที่สำนักพัฒนาพิพิธภัณฑ์และองค์ความรู้บางส่วนดังต่อไปนี้

“...การผลิตนิทรรศการ วัสดุเลือกจากความเหมาะสมของงาน เช่น อย่างบอร์ดนิทรรศการส่วนใหญ่จะใช้เป็นไม้ MDF จะเป็นไม้ผสมกระดาษจะย่อยสลายได้ ส่วนใหญ่ไม้ MDF จะใช้ในรม เพราะไม่ทนนํ้าไม่ทนมฝน โดนน้ำไม้จะพองเสียหายได้ งานกลางแจ้งจะเป็นไม้พลาสติก เพราะทนนํ้า ทนแดด สามารถอยู่กลางแจ้งได้ และไม้อื่น ๆ เช่น ไม้ยาง ไม้โครงสร้าง ปรับเปลี่ยนไปตามเนื้อหาของนิทรรศการ ด้านเครื่องมือที่ใช้ในการผลิตนิทรรศการ คือ เครื่อง CNC ใช้ตัดไม้ตามแบบที่ออกแบบไว้ในคอมพิวเตอร์ คีย์ข้อมูลในโปรแกรมแปลงไฟล์ แล้วนำไฟล์ไปตัดผ่านเครื่อง CNC จะได้ลักษณะชิ้นงานตามที่ออกแบบไว้ เครื่องพิมพ์อิงค์เจ็ท สามารถปริ้นได้ทั้งวัสดุอิงค์เจ็ท สติกเกอร์ ผ้าแคนวาส เครื่องตัดสติกเกอร์ ตัดสติกเกอร์ที่เป็นตัวอักษร เป็นรูปแบบตามที่ออกแบบไว้ แล้วแต่ลักษณะเนื้องาน และอุปกรณ์เครื่องมือช่างต่าง ๆ เช่น เลื่อยจิ๊กซอสำหรับตัดไม้ชิ้นเล็ก เลื่อยวงเดือนสำหรับตัดไม้ชิ้นใหญ่ ปั่นลมไว้สำหรับยิง...”

( ว่าที่ ร.ต. ทิฆัมพร กลิ่นบุปผา, สัมภาษณ์ 14 มีนาคม 2566)

“...ในขั้นตอนการผลิตการเลือกใช้วัสดุอุปกรณ์ต้องคำนึงถึงรูปแบบของนิทรรศการว่าเป็นนิทรรศการประเภทไหน เช่น ข้อคำนึงในการเลือกใช้วัสดุอุปกรณ์ในนิทรรศการกลางแจ้งวัสดุต้องทนแดด ทนฝน และต้องคำนึงถึงฤดูกาล สภาพแวดล้อม นิทรรศการในอาคารจะต้องคำนึงถึงโครงสร้างของอาคาร แสง สี เสียง นิทรรศการหมุนเวียน เน้นใช้วัสดุที่สามารถนำกลับมาใช้ได้ใหม่ หรือการจัดการนำตัวนิทรรศการเพื่อนำไปใช้ประโยชน์อื่นได้ต่อ นิทรรศการสัญจร รูปแบบควรออกแบบให้สอดคล้องกับสภาพพื้นที่ที่จะไปติดตั้ง วัสดุอุปกรณ์พกพาควรนำไปแต่สิ่งที่จำเป็นจริง ๆ เท่านั้น ควรประกอบกึ่งสำเร็จรูปเพื่อง่ายต่อการจัดการ การประสานงานในพื้นที่ ไหวพริบและการแก้ไขปัญหาของเจ้าหน้าที่ผู้ติดตั้ง...”

(นายศักดิ์ชัย เสตะพันธ์, สัมภาษณ์ 15 มีนาคม 2566)

“...ในขั้นตอนนี้จะทำตามลักษณะงานที่ตนเองถนัดและชำนาญ งานในส่วนของพื้นที่นั้นจะปรี้งงาน คล่อง ตัดสติ๊กเกอร์ ออกแบบผ่านโปรแกรม ฟิว ฟิเมซ จะตัดไม้ วัสดุขนาด ทาสี เมาส์สติ๊กเกอร์ ฟิวซีใช้ เครื่องตัด CNC คล่อง ฟิวจะเป็นผู้ออกแบบงานหลักและคอยคุมการทำงาน..”

(นายธีรภัทร บอกเพชร, สัมภาษณ์ 15 มีนาคม 2566)

#### 4.1.6 การติดตั้ง

จากการสัมภาษณ์เจ้าหน้าที่สำนักพัฒนาพิพิธภัณฑสถานและองค์ความรู้ พบว่า เจ้าหน้าที่สำนักพัฒนาพิพิธภัณฑสถานและองค์ความรู้มีวิธีการติดตั้งนิทรรศการ โดยสำรวจพื้นที่การติดตั้ง/วัสดุขนาดพื้นที่จริง ออกแบบ กำหนดวัสดุที่ต้องใช้ให้เหมาะสมกับงาน ผลิตชิ้นงาน/ประกอบชิ้นงาน ติดตั้งชิ้นงานแล้ว ตรวจสอบความเรียบร้อย ข้อคำนึง คือ ความเหมาะสมของวัสดุที่เลือกใช้กับสภาพพื้นที่จัดแสดง เช่น การจัดแสดงในร่ม ใช้ไม้ MDF จัดแสดงกลางแจ้ง ใช้ เหล็ก ไม้พลาสวูด ดังตัวอย่างคำให้สัมภาษณ์ของเจ้าหน้าที่สำนักพัฒนาพิพิธภัณฑสถานและองค์ความรู้บางส่วนดังต่อไปนี้

“...การติดตั้งนิทรรศการมีผลพวงมาตั้งแต่การออกแบบโดยมีขั้นตอนการติดตั้ง 1. สำรวจพื้นที่ 2. ผลิตชิ้นงานไปประกอบ 3. นำไปติดตั้งยังบริเวณที่จัดแสดง...”

( ว่าที่ ร.ต. ทิฆัมพร กลิ่นบุปผา, สัมภาษณ์ 14 มีนาคม 2566)

“...การติดตั้งนิทรรศการนั้น จะมีขั้นตอนดังต่อไปนี้ คือ 1) ดูพื้นที่ วัสดุพื้นที่จริง 2) ออกแบบนิทรรศการ 3) กำหนดวัสดุที่ต้องใช้ ในเรื่องของการนำมาใช้นั้นต้องคำนึงถึงคุณสมบัติ เช่น จัดในร่มใช้ไม้ MDF จัดกลางแจ้ง ใช้ เหล็ก ไม้พลาสวูด 4) ผลิตชิ้นส่วนนิทรรศการ 5) ประกอบชิ้นส่วนพร้อมติดตั้ง 6. ตรวจสอบความเรียบร้อยและเก็บรายละเอียด...”

(นายพรประเสริฐ ตันติเวชกุล, สัมภาษณ์ 15 มีนาคม 2566)

“...1) ดูพื้นที่ที่จะทำการติดตั้ง วัสดุขนาดพื้นที่ 2) ทำชิ้นงานออกมาเป็นชิ้น ๆ แล้วนำไปประกอบในพื้นที่ ลดการทำงานที่ไม่จำเป็น 3) ประกอบชิ้นงานในพื้นที่ตกแต่งส่วนต่าง ๆ ให้สวยงาม...”

(นายธีรภัทร บอกเพชร, สัมภาษณ์ 15 มีนาคม 2566)

“...ขั้นตอนการติดตั้งนิทรรศการ 1) สำรวจพื้นที่ วัดขนาดของพื้นที่ 2) เลือกใช้วัสดุที่เหมาะสมกับสภาพพื้นที่ 3) ทำการผลิตชิ้นส่วนติดตั้งนิทรรศการ 4) นำไปติดตั้งยังบริเวณที่จะดำเนินการติดตั้ง...”

(นายศักดิ์ชัย เสตะพันธ์, สัมภาษณ์ 15 มีนาคม 2566)

#### 4.1.7 สรุปผลการดำเนินงาน

จากการสัมภาษณ์เจ้าหน้าที่สำนักพัฒนาพิพิธภัณฑ์และองค์ความรู้ พบว่า เจ้าหน้าที่สำนักพัฒนาพิพิธภัณฑ์และองค์ความรู้มีวิธีการสรุปผลการดำเนินงาน โดยขั้นตอนนี้จะเป็นการสรุปหลังจากจบงานนิทรรศการ เจ้าหน้าที่ทุกคนเสนอข้อดี ข้อเสีย ข้อเสนอแนะต่าง ๆ จากผู้เข้าชมและจากผู้ทำงาน สุดท้ายจะได้เป็นแนวทางในการจัดทำนิทรรศการครั้งต่อไป ดังตัวอย่างคำให้สัมภาษณ์ของเจ้าหน้าที่สำนักพัฒนาพิพิธภัณฑ์และองค์ความรู้บางส่วนดังต่อไปนี้

“...การสรุปผลการดำเนินงานจะทำหลังจบงาน เจ้าหน้าที่ทุกคนที่มีส่วนในความรับผิดชอบ สรุปข้อดี ข้อเสีย ข้อเสนอแนะ ในการทำงานในครั้งต่อไป ว่านิทรรศการตอบโจทย์ไหม มีผู้เข้าชมเยอะไหม แล้วผู้เข้าชมรู้สึกยังไงกับการเข้าชมนิทรรศการของเรา สรุปผลออกมาแล้วจะนำข้อเสนอแนะหรือข้อเสียที่เกิดขึ้นกับนิทรรศการเอาไปปรับปรุงเพื่อสร้างนิทรรศการขึ้นต่อไป ข้อดีก็เก็บไว้แล้วทำให้ดีกว่าเดิม โดยสรุปร่วมกันไม่ใช่ว่าสรุปจากคนใดคนหนึ่ง...”

(นางสาวสาวิตรี สายโย, สัมภาษณ์ 4 เมษายน 2566)

“...ในขั้นตอนสรุปผลการดำเนินงานมี 2 ขั้นตอน คือ ขั้นที่ 1) สรุปภายในโดยเอาข้อมูลทุกอย่างมาหารือทั้งข้อเสนอแนะ จากผู้เข้าชมและจากทีมงานเอง มีข้อดีข้อเสียยังไง สุดท้ายจะได้เป็นแนวทางการจัดทำนิทรรศการในครั้งหน้า 2) สรุปผลการดำเนินงานที่ทำ อะไร ผลเป็นยังไง ส่งให้กับทางผู้บริหาร เพื่อมีข้อเสนอแนะเพิ่มเติมเพื่อนำมาปรับปรุงในครั้งต่อไป ในส่วนการสรุปของพี่สรุปเสร็จแล้วจะจัดทำเป็นรายงานรายงานผล ว่าทำอะไร ผลเป็นยังไง แล้วส่งรายงานให้ผู้บริหารทราบ...”

(นางสาวนันทวดี มงคลศิลา, สัมภาษณ์ 22 มีนาคม 2566)

## 4.2 กระบวนการจัดการความรู้

จากการศึกษากระบวนการจัดการความรู้ด้านการจัดทำนิตรรศการของสำนักงานพิพิธภัณฑ์เกษตรเฉลิมพระเกียรติพระบาทสมเด็จพระเจ้าอยู่หัว (องค์การมหาชน) พบว่า มีขั้นตอนการจัดการความรู้ 7 ขั้นตอน ดังนี้

### 4.2.1 การบ่งชี้ความรู้

จากการสัมภาษณ์เจ้าหน้าที่สำนักพัฒนาพิพิธภัณฑ์และองค์ความรู้ พบว่า มีวิธีการบ่งชี้ความรู้สำหรับจัดทำนิตรรศการ โดยระบุความรู้ที่จำเป็นและต้องใช้ในการทำนิตรรศการเพื่อนำไปสู่การบรรลุเป้าหมายตามวัตถุประสงค์ของการจัดทำนิตรรศการ ดังตัวอย่างคำให้สัมภาษณ์ของเจ้าหน้าที่สำนักพัฒนาพิพิธภัณฑ์และองค์ความรู้บางส่วนดังต่อไปนี้

“...การทำนิตรรศการจะต้องรู้ว่าทำนิตรรศการอะไร กลุ่มเป้าหมายเป็นใคร เนื้อหาสอดคล้องกับกลุ่มเป้าหมายหรือไม่ ความรู้เรื่องวัสดุที่นำมาใช้ อุปกรณ์ช่าง ความรู้ในขั้นตอนการผลิตและติดตั้ง...”

(นายศักดิ์ชัย เสตะพันธ์, สัมภาษณ์ 15 มีนาคม 2566)

“...ความรู้ที่จำเป็นต้องมีในการทำนิตรรศการ โดยเฉพาะความรู้ใหม่ ๆ เพื่อมีความทันต่อสถานการณ์ ทันต่อเหตุการณ์ต่าง ๆ ในปัจจุบัน...”

(นางสาวรัชชนิวรรณ จิระพงษ์พัฒนา, สัมภาษณ์ 21 มีนาคม 2566)

“...การบ่งชี้ความรู้จะต้องรู้เกี่ยวกับด้านประเภทงานช่าง เช่น ความรู้เรื่องวัสดุการจัดทำนิตรรศการ ความรู้ด้านเทคนิคการสร้างชิ้นงานจัดแสดง การใช้สื่อมัลติมีเดีย เป็นต้น...”

(นายพรประเสริฐ ดันติเวชกุล, สัมภาษณ์ 15 มีนาคม 2566)

“...ความรู้ที่จำเป็นในการจัดทำนิตรรศการ คือ ความรู้ในการใช้โปรแกรมตัดต่อต่าง ๆ เช่น Adobe Illustrator เพื่อเป็นสื่อที่ใช้ในนิตรรศการ...”

(นายธีรภัทร บอกเพชร, สัมภาษณ์ 15 มีนาคม 2566)

“...ระบุความรู้ที่เกี่ยวกับองค์ประกอบการจัดนิตรรศการ รู้เนื้อหา รูปแบบของพื้นที่ การออกแบบ ด้านโครงสร้าง และการจัดทำนิตรรศการที่ตอบโจทย์ของผู้กำหนดโจทย์ในการจัดทำนิตรรศการ...”

(ว่าที่ ร.ต. ทิฆัมพร กลิ่นบุปผา, สัมภาษณ์ 14 มีนาคม 2566)

#### 4.2.2 การสร้างและแสวงหาความรู้

จากการสัมภาษณ์เจ้าหน้าที่สำนักพัฒนาพิพิธภัณฑสถานแห่งชาติและองค์ความรู้ พบว่า มีวิธีการสร้างและแสวงหาความรู้สำหรับจัดทำนิทรรศการ โดยการสื่อสารระหว่างกัน สอบถามจากผู้รู้ การรวบรวมความรู้จากการศึกษาทางอินเทอร์เน็ต หนังสือ งานวิจัย บทความ และการศึกษาดูงานนอกสำนักมาสรุปเป็นความรู้ของตนเองแล้วนำมาปรับปรุงในการจัดทำนิทรรศการ นำมาเรียนรู้และปฏิบัติอย่างต่อเนื่อง ดังตัวอย่างคำให้สัมภาษณ์ของเจ้าหน้าที่สำนักพัฒนาพิพิธภัณฑสถานแห่งชาติและองค์ความรู้บางส่วนดังต่อไปนี้

“...ด้านของการแสวงหาความรู้สำหรับทำงานผลิต/ติดตั้ง จะใช้อินเทอร์เน็ตเป็นช่องทางในการค้นหาความรู้ ศึกษาตามสถานที่จัดแสดงต่าง ๆ และการออกดูงานภายนอกเพื่อนำความรู้ที่ได้จากการศึกษามาประยุกต์ใช้กับงานของตนเอง...”

(นายพรประเสริฐ ดันติเวชกุล, สัมภาษณ์ 15 มีนาคม 2566)

“...การคิดรูปแบบนิทรรศการแสวงหาความรู้ทางช่องทางอินเทอร์เน็ต ติดตามโซเชียลที่เกี่ยวข้องกับนิทรรศการภายในและภายนอกประเทศ และสอบถามจากผู้รู้...”

(นางสาวนันทวี มงคลศิลา, สัมภาษณ์ 22 มีนาคม 2566)

“...ในด้านของการแสวงหาความรู้จะใช้สื่อทางอินเทอร์เน็ต หนังสือองค์ความรู้ต่าง ๆ ที่เกี่ยวข้องกับการทำงาน และการไปดูงานภายนอกสำนักที่จัดเกี่ยวกับการจัดทำนิทรรศการ...”

(นายอภิวัฒน์ สุพรรณ, สัมภาษณ์ 15 มีนาคม 2566)

“...การแสวงหาความรู้จะต้องนำมาแหล่งที่เชื่อถือได้ ไม่ว่าจะเป็นอินเทอร์เน็ตจากเว็บไซต์ที่น่าเชื่อถือ งานวิจัย บทความ ความรู้จากเครือข่ายผู้ที่ประสบความสำเร็จจริง...”

(นางสาวรัชชนิวรรณ จิระพงษ์พัฒนา, สัมภาษณ์ 21 มีนาคม 2566)

“...การแสวงหาความรู้จะการถอดความรู้ในตัวบุคคล อาจจะเป็นโดยการสัมภาษณ์ สอบถาม เจาะลึกในประเด็นเนื้อหา การสืบค้น ค้นคว้าจากแหล่งข้อมูลต่าง ๆ และใช้ประสบการณ์ของตัวเอง เมื่อเจอปัญหา ก็จะพยายามค้นหาคำตอบ...”

(นางสาวปิยาภัทร์ เข็มวิชัย, สัมภาษณ์ 25 มีนาคม 2566)

#### 4.2.3 การจัดความรู้ให้เป็นระบบ

จากการสัมภาษณ์เจ้าหน้าที่สำนักพัฒนาพิพิธภัณฑสถานและองค์ความรู้ พบว่า มีวิธีการจัดการความรู้ให้เป็นระบบสำหรับจัดทำนิตยสาร โดยจัดบันทึกความรู้ การวางโครงสร้างความรู้ จัดเก็บความรู้ให้เป็นระบบ เป็นหมวดหมู่ที่สามารถค้นหาได้ง่าย ทั้งในรูปแบบลายลักษณ์อักษร เสียง วิดีโอ และอื่น ๆ ดังตัวอย่างคำให้สัมภาษณ์ของเจ้าหน้าที่สำนักพัฒนาพิพิธภัณฑสถานและองค์ความรู้บางส่วนดังต่อไปนี้

“...วิธีการจัดเก็บข้อมูลและสำหรับจัดทำนิตยสาร เพื่อให้งานเป็นระบบ จัดเก็บข้อมูลจากใหญ่ไปเล็กย่อยลงไป เมื่อได้ข้อมูลเนื้อหาแล้วนำไปบันทึกในโดทรพ์ ใช้เครื่องมืออิเล็กทรอนิกส์ในการบันทึกให้เป็นระบบใส่ไว้ในระบบจัดเก็บข้อมูลกลางของสำนักงานในโพลเดอร์ของตนเอง แบ่งเป็นหัวข้อเวลาจะมาสืบค้นย้อนหลังที่เป็นหนังสือจะค้นหาตาม E-BOOK บันทึกทุกข้อมูลที่เชื่อถือได้มาไว้ในคอมพิวเตอร์ของตนเอง แล้วนำมาแบ่งหมวดหมู่...”

(นางสาวนันทวดี มงคลศิลา, สัมภาษณ์ 22 มีนาคม 2566)

“...วิธีเข้าถึงที่อยู่จัดเก็บความรู้ของเราทำในรูปแบบของอินโฟกราฟิก เพราะคนโดยส่วนใหญ่แล้วจะเลือกดูภาพกับเนื้อหาที่ไม่มากจนเกินไป เพื่อให้เข้าใจง่าย...”

(นางสาวสาวิตรี สายโย, สัมภาษณ์ 4 เมษายน 2566)

“...แบ่งประเภทองค์ความรู้สามารถแบ่งได้หลายแบบ โดยจะแบ่งเป็นประเภทขององค์ความรู้ว่าเป็นเนื้อหา เสียง วิดีโอ หรือแบ่งเป็นประเภทขององค์ความรู้ เป็นต้น...”

(นางสาวรัชนีวรรณ จิระพงษ์พัฒนา, สัมภาษณ์ 21 มีนาคม 2566)

“...แบ่งประเภทความรู้ตามจุดประสงค์หลัก ตามส่วนความสำคัญว่าทำไมต้องทำในเรื่องนี้...”

(ว่าที่ ร.ต. ทิฆัมพร กลิ่นบุปผา, สัมภาษณ์ 14 มีนาคม 2566)

“...แบ่งประเภทหัวข้อหมวดหมู่และเลือกใช้หัวข้อที่เข้าใจง่าย เพื่อสะดวกต่อการใช้งานในภายหลัง...”

(นายพรประเสริฐ ตันติเวชกุล, สัมภาษณ์ 15 มีนาคม 2566)

“...วิธีการ คือ การจัดเก็บรวบรวมข้อมูลแล้วมาสรุปโดยรูปแบบอินโฟกราฟิกเป็นภาพหนึ่งที่ดูแล้วสวยงาม เข้าใจง่ายในเวลารวดเร็วและชัดเจน และการจัดเก็บข้อมูลไว้ในไฟล์ในคอมพิวเตอร์...”

(นายธีรภัทร บอกเพชร, สัมภาษณ์ 15 มีนาคม 2566)

“...ความรู้แบบฝังลึก มีการถอดจากต่างบุคคล เช่น ในการถ่ายทอดวิชาของแผ่นดิน จะมีบุคคลตัวอย่างมาถ่ายทอดประสบการณ์ ความเชื่อของตนเอง และความรู้แบบชัดแจ้ง ความรู้ทั่วไปของ พวก. ทั้งนี้ทั้ง 2 ประเภทก็ได้นำมาวิเคราะห์เรียบเรียง เผยแพร่ทางเว็บไซต์ หรือช่องทางต่าง ๆ ของ พวก. โดยมีการจัดหมวดหมู่ตามประเภทอีกครั้ง เพื่อง่ายต่อการค้นหา...”

(นางสาวปิยาภัทร์ เข็มวิชัย, สัมภาษณ์ 25 มีนาคม 2566)

#### 4.2.4 การประมวลและการกลั่นกรองความรู้

จากการสัมภาษณ์เจ้าหน้าที่สำนักพัฒนาพิพิธภัณฑสถานและองค์ความรู้ พบว่า มีวิธีการประมวลและกลั่นกรองความรู้สำหรับจัดทำนิทรรศการ โดยนำองค์ความรู้ที่ได้มาจับประเด็นวิเคราะห์ วิเคราะห์เขียนเนื้อหาสั้นกระชับได้ใจความสำคัญ เรียบเรียงในภาษาที่เข้าใจง่าย ครบถ้วน เที่ยงตรง ไม่บิดเบือนจากข้อมูลเดิม ทันสมัย และสอดคล้องกับความต้องการของผู้ใช้งาน ดังตัวอย่างคำให้สัมภาษณ์ของเจ้าหน้าที่สำนักพัฒนาพิพิธภัณฑสถานและองค์ความรู้บางส่วนดังต่อไปนี้

“...การจะกลั่นกรองเนื้อหาต้องนำองค์ความรู้ที่ได้มาวิเคราะห์องค์ความรู้ที่ได้ เพื่อจำแนกประเภทขององค์ความรู้ นั้น ๆ ทำให้สามารถนำมาใช้และทำความเข้าใจองค์ความรู้ นั้นได้ง่าย...”

(นางสาวรัชนีวรรณ จิระพงษ์พัฒนา, สัมภาษณ์ 21 มีนาคม 2566)

“...ทำเนื้อหา นิทรรศการ ใช้ภาษาที่ง่ายต่อการเข้าใจ วิธีเขียนเนื้อหาสั้นกระชับ คมการเขียนให้น้อยแต่ได้ใจความสำคัญ...”

(นางสาวนันทวดี มงคลศิลา, สัมภาษณ์ 22 มีนาคม 2566)

“...การจะกลั่นกรองเนื้อหาเมื่อได้ข้อมูลมาแล้ว ต้องอ่านและจับประเด็นวิเคราะห์ และเรียบเรียงในภาษาที่เข้าใจง่าย ครบถ้วน เที่ยงตรง ไม่บิดเบือนจากข้อมูลเดิม ทันสมัยและสอดคล้องกับความต้องการของผู้ใช้งาน...”

(นางสาวปิยาภัทร์ เข็มวิชัย, สัมภาษณ์ 25 มีนาคม 2566)



#### 4.2.5 การเข้าถึงความรู้

จากการสัมภาษณ์เจ้าหน้าที่สำนักพัฒนาพิพิธภัณฑสถานและองค์ความรู้ พบว่า มีวิธีการเข้าถึงความรู้สำหรับจัดทำนิทรรศการ โดย 2 แบบได้แก่ 1) การป้อนองค์ความรู้โดยการส่งต่อองค์ความรู้แจ้งเวียนให้เจ้าหน้าที่สำนักพัฒนาพิพิธภัณฑสถานและองค์ความรู้ทราบผ่านไลน์ และส่งหนังสือคู่มือการทำงานให้เจ้าหน้าที่คนใหม่รับทราบร่วมกัน 2) จัดเก็บองค์ความรู้ส่วนกลางเพื่อให้เจ้าหน้าที่ที่ต้องการสืบค้นข้อมูลสามารถสืบค้นได้ในเวลาที่ต้องการ ดังตัวอย่างคำให้สัมภาษณ์ของเจ้าหน้าที่สำนักพัฒนาพิพิธภัณฑสถานและองค์ความรู้บางส่วนดังต่อไปนี้

“...สามารถเข้าถึงความรู้ได้สะดวก เนื้อหา พกฉ. มีช่องทางในการเผยแพร่และเข้าถึงค่อนข้างหลากหลายช่องทาง...”

(นางสาวปิยาภัทร์ เข็มวิชัย, สัมภาษณ์ 25 มีนาคม)

“...สามารถเข้าถึงข้อมูลและนำข้อมูลมาใช้งานได้สะดวกรวดเร็วผ่านช่องทางองค์ความรู้สำนักงานผ่านระบบอินเทอร์เน็ต เนื้อหามาจากแหล่งที่มีความน่าเชื่อถือ...”

(นายพรประเสริฐ ดันติเวชกุล, สัมภาษณ์ 15 มีนาคม 2566)

“...การเข้าถึงความรู้ขั้นตอนการทำนิทรรศการของเจ้าหน้าที่สำนักพัฒนาพิพิธภัณฑสถานและองค์ความรู้ มี 2 วิธี 1)จัดทำคู่มือการทำงานของสำนักจัดเก็บไว้ในพื้นที่ของ พกฉ. และรูปแบบเล่ม ดูแลรับผิดชอบโดยเจ้าหน้าที่ฝ่ายพัฒนาระบบพิพิธภัณฑสถาน ซึ่งใช้สำหรับให้เจ้าหน้าที่ที่มาใหม่ได้ศึกษาและเจ้าหน้าที่ทุกคนสามารถนำมาใช้งานได้ 2)เมื่อมีองค์ความรู้ที่เกี่ยวข้องกับนิทรรศการใหม่ ๆ จะส่งต่อแบ่งปันผ่านกลุ่มไลน์ และบันทึกไว้ในพื้นที่เก็บข้อมูลกลาง พกฉ. เพื่อให้กลับมาสืบค้นใหม่ได้...”

(นางสาวนันทวดี มงคลศิลา, สัมภาษณ์ 22 มีนาคม 2566)

#### 4.2.6 การแบ่งปันแลกเปลี่ยนความรู้

จากการสัมภาษณ์เจ้าหน้าที่สำนักพัฒนาพิพิธภัณฑสถานและองค์ความรู้ พบว่า วิธีการแบ่งปันแลกเปลี่ยนความรู้สำหรับทำนิทรรศการ โดยพูดคุยแลกเปลี่ยนประสบการณ์ความรู้ประสบการณ์การทำงานต่าง ๆ ระหว่างเจ้าหน้าที่ระหว่างสำนักและต่างสำนัก และผู้เข้าชมนิทรรศการ เพื่อนำความรู้ที่ได้นั้นมาพัฒนาการทำนิทรรศการต่อไป ดังตัวอย่างคำให้สัมภาษณ์ของเจ้าหน้าที่สำนักพัฒนาพิพิธภัณฑสถานและองค์ความรู้บางส่วนดังต่อไปนี้

“...กระบวนการแลกเปลี่ยนความรู้ ใช้วิธีการพูดคุยและถกกัน สมมุติว่ามีคนเขียนบทกับคนตรวจงาน บางสิ่งที่ไม่เข้าใจหรือมีความเข้าใจไม่ตรงกันก็จะมาถกกันเพื่อหาผลสำเร็จที่ดีที่สุด ส่วนใหญ่จะใช้วิธีการนี้ สืบค้นข้อมูลเพิ่มเติมจากหนังสือ อินเทอร์เน็ต เพราะช่องทางอินเทอร์เน็ตมีทั้งเว็บไซต์ที่เชื่อถือได้ และเชื่อถือไม่ได้ ฉะนั้นหนังสือก็เป็นที่พึ่งอีกทางหนึ่งเพื่อหาข้อเท็จจริง...”

(นางสาวสาวิตรี สายโย, สัมภาษณ์ 4 เมษายน 2566)

“...ใช้วิธีการแลกเปลี่ยนความรู้ระหว่างผู้รู้ต่างสำนักที่มีความรู้ในเรื่องที่ยังไม่รู้ และเป็นการแลกเปลี่ยนความรู้ที่อ้างอิงได้ เป็นข้อมูลจริง เชื่อถือได้...”

(นางสาวอรุณ อินตะพันธ์, สัมภาษณ์ 18 มีนาคม 2566)

“...มีการแลกเปลี่ยนความรู้ ผ่านการปรึกษาหารือระหว่างเจ้าหน้าที่ด้วยกัน เพื่อหารือถึงแนวทางการความรู้ที่ดีที่สุดในการนำความรู้ที่ได้แลกเปลี่ยนมาจัดทำและพัฒนานิทรรศการให้ดียิ่งขึ้น...”

(นายบุญชู วงศ์วรรณ, สัมภาษณ์ 15 มีนาคม 2566)

“...มีการแลกเปลี่ยนความรู้ระหว่างเจ้าหน้าที่ด้วยกัน แลกเปลี่ยนโดยการพูดคุยเปรียบเทียบ แลกเปลี่ยนประสบการณ์ความรู้ต่าง ๆ ในการทำนิทรรศการโดยการเล่า...”

(นายศักดิ์ชัย เสตะพันธ์, สัมภาษณ์ 15 มีนาคม 2566)

“การประชุมแลกเปลี่ยนหารือกับเจ้าหน้าที่ด้วยกันระหว่างสำนักและต่างสำนัก หารือเรื่องการจัดงานร่วมกัน การแบ่งปันแลกเปลี่ยนความรู้ในกระบวนการขั้นตอนการสรุปผลการดำเนินงานในการจัดทำนิทรรศการ โดยการประชุมหารือจากผู้จัดทำนิทรรศการเองและผู้เข้าชมนิทรรศการ ประชุมสรุปผลการดำเนินงานเพื่อพัฒนาการจัดนิทรรศการครั้งถัดไป”

(นางสาวนันทวดี มงคลศิลา, สัมภาษณ์ 22 มีนาคม 2566)

“...มีการแลกเปลี่ยนเรียนรู้ในส่วนที่เกี่ยวข้อง เช่น การจัดทำนิทรรศการเกี่ยวกับการอนุรักษ์ทรัพยากรพืช (โครงการ อพ.สธ.)...”

(นางสาวปิยาภัทร์ เข็มวิชัย, สัมภาษณ์ 25 มีนาคม 2566)

#### 4.2.7 การเรียนรู้

จากการสัมภาษณ์เจ้าหน้าที่สำนักพัฒนาพิพิธภัณฑ์และองค์ความรู้ พบว่า มีวิธีการเรียนรู้สำหรับทำนิทรรศการ โดยนำความรู้ที่ได้มาปรับปรุงเนื้อหา รูปแบบการจัดแสดง จัดทำและปรับปรุงสื่อ และส่งเสริมการจัดทำนิทรรศการอย่างต่อเนื่อง ดังตัวอย่างคำให้สัมภาษณ์ของเจ้าหน้าที่สำนักพัฒนาพิพิธภัณฑ์และองค์ความรู้บางส่วนดังต่อไปนี้

“...นำความรู้ที่ได้มาออกแบบนิทรรศการ ปรับปรุงเนื้อหา ปรับปรุงรูปแบบการจัดแสดง...”

(นางสาวสาวิตรี สายโย, สัมภาษณ์ 4 เมษายน 2566)

“...องค์ความรู้ที่ได้จัดเก็บรวบรวมไว้ สามารถนำมาเสริมในการจัดทำนิทรรศการได้ เพื่อให้นิทรรศการมีความน่าสนใจ มากกว่าการนำองค์ความรู้ทั่วไปที่เผยแพร่ในอินเทอร์เน็ตมาใช้ในการจัดทำนิทรรศการ...”

(นางสาวรัชนิวรรณ จิระพงษ์พัฒนา, สัมภาษณ์ 21 มีนาคม 2566)

“...นำองค์ความรู้มาจัดทำสื่อ เพื่อจัดนิทรรศการอย่างต่อเนื่องโดยเฉพาะองค์ความรู้ด้านเศรษฐกิจพอเพียง จะส่งต่อไปยังสำนักนวัตกรรมเกษตรเศรษฐกิจพอเพียง เพื่อจัดในงานตลาดนัดหรือนิทรรศการหมุนเวียน หรืองานมหกรรม...”

(นางสาวปิยาภัทร์ เข็มวิชัย, สัมภาษณ์ 25 มีนาคม)

“...นำองค์ความรู้ที่ได้มาจัดทำเป็นรูปแบบการออกแบบเป็นสื่อรูปภาพ เนื้อหาในการจัดทำนิทรรศการ...”

(นางสาวขวัญภรณ์มัย แสงโพธิ์ตา, สัมภาษณ์ 15 มีนาคม 2566)

## บทที่ 5

### สรุป อภิปราย และข้อเสนอแนะ

การวิจัยเรื่อง การจัดการความรู้การจัดทำนิทรรศการในสำนักงานพิพิธภัณฑ์เกษตรเฉลิมพระเกียรติพระบาทสมเด็จพระเจ้าอยู่หัว (องค์การมหาชน) โดยมีวัตถุประสงค์ 1. เพื่อศึกษาขั้นตอนการจัดทำนิทรรศการของสำนักงานพิพิธภัณฑ์เกษตรเฉลิมพระเกียรติพระบาทสมเด็จพระเจ้าอยู่หัว (องค์การมหาชน) 2. เพื่อศึกษาการจัดการความรู้ด้านการจัดทำนิทรรศการของสำนักงานพิพิธภัณฑ์เกษตรเฉลิมพระเกียรติพระบาทสมเด็จพระเจ้าอยู่หัว (องค์การมหาชน) กลุ่มเป้าหมายและผู้ให้ข้อมูลที่สำคัญ คือ เจ้าหน้าที่สำนักพัฒนาพิพิธภัณฑ์และองค์ความรู้ จำนวน 12 คน เครื่องมือที่ใช้ในการวิจัยครั้งนี้ ได้แก่ แบบสัมภาษณ์ (Interview) ใช้วิธีการวิเคราะห์เชิงเนื้อหา (Content analysis) โดยวิเคราะห์ตีความจากข้อมูลที่ได้จากการสัมภาษณ์ จากนั้นเป็นการเขียนนำเสนอรายงานในรูปแบบความเรียงเชิงพรรณนาวิเคราะห์ ผู้วิจัยขอเสนอผลสรุปการวิจัยดังนี้

#### 5.1 สรุปผลการวิจัย

##### 5.1.1 ขั้นตอนการจัดทำนิทรรศการของสำนักงานพิพิธภัณฑ์เกษตรเฉลิมพระเกียรติ

##### พระบาทสมเด็จพระเจ้าอยู่หัว (องค์การมหาชน)

ผลการศึกษาขั้นตอนการจัดทำนิทรรศการ พบว่า ขั้นตอนการจัดทำนิทรรศการมี 7 ขั้นตอน ดังนี้

1) กำหนดโจทย์ โดยมาจากแผนการปรับปรุงชิ้นงานจัดแสดงของสำนักพัฒนาพิพิธภัณฑ์และองค์ความรู้และการจัดนิทรรศการ กำหนดการปรับปรุงหัวข้อภายใน 12 ชิ้นงาน นำมาคิดรูปแบบการจัดแสดง ฝ่ายพัฒนาระบบพิพิธภัณฑ์เป็นฝ่ายคิดรูปแบบให้แก่ฝ่ายผลิตและประยุกต์พิพิธภัณฑ์นำมาออกแบบ เมื่อออกแบบเสร็จเรียบร้อย จะส่งกลับมาให้ผู้อำนวยการสำนักเป็นคนตรวจและส่งต่อให้กับรองผู้อำนวยการฝ่ายพัฒนาตรวจเนื้อหา เมื่อได้ข้อยืนยันที่ดีแล้วจะเริ่มกระบวนการผลิตนิทรรศการ

2) กำหนดแนวคิด โดยต้องคำนึงถึง โจทย์ เป้าหมาย กลุ่มเป้าหมาย พื้นที่ และสถานการณ์สังคมในปัจจุบัน

3) จัดทำโครงร่างเนื้อหา/รูปแบบนิทรรศการ โดยมีโครงร่างพื้นฐาน 3 ส่วน ได้แก่ บทนำ เนื้อหาสรุป โดย 3 ส่วนนี้จะต้องคำนึงถึง โจทย์ วัตถุประสงค์ แนวคิด กลุ่มเป้าหมาย และพื้นที่

4) การออกแบบนิทรรศการ โดยต้องคำนึงถึงทรัพยากรและองค์ความรู้ที่มีอยู่ การออกแบบขึ้นอยู่กับโจทย์ที่ได้รับมา คู่มือเป้าหมายของงาน รูปแบบที่เหมาะสมกับเนื้อหา ออกแบบให้เข้าใจง่าย เข้าถึงทุกกลุ่ม ทุกเพศ ทุกวัย

5) การผลิตนิทรรศการ โดยใช้ความชำนาญของแต่ละบุคคลในการทำงานแต่ละส่วน การเลือกใช้อุปกรณ์ช่างที่เหมาะสมในการผลิตชิ้นงาน และการเลือกวัสดุที่เหมาะสมกับประเภทของงาน

6) การติดตั้ง โดยมีการสำรวจพื้นที่การติดตั้ง/วัดขนาดพื้นที่จริง ออกแบบ กำหนดวัสดุที่ต้องใช้ให้เหมาะสมกับงาน ผลิตชิ้นงาน/ประกอบชิ้นงาน ติดตั้งชิ้นงานแล้วตรวจสอบความเรียบร้อย ข้อคำนึง คือ ความเหมาะสมของวัสดุที่เลือกใช้กับสภาพพื้นที่จัดแสดง เช่น การจัดแสดงในร่ม ใช้ไม้ MDF จัดแสดงกลางแจ้งใช้ เหล็ก ไม้พลาสติก

7) สรุปผลการดำเนินงาน โดยสรุปหลังจากจบงานนิทรรศการ เจ้าหน้าที่ทุกคนเสนอข้อดี ข้อเสีย ข้อเสนอแนะต่าง ๆ และจากผู้เข้าชม สุดท้ายจะได้เป็นแนวทางในการจัดทำนิทรรศการครั้งต่อไป

### 5.1.2 การจัดการความรู้ด้านการจัดทำนิทรรศการของสำนักงานพิพิธภัณฑ์เกษตรเฉลิมพระเกียรติพระบาทสมเด็จพระเจ้าอยู่หัว (องค์การมหาชน)

โดยภาพรวมผลการศึกษา พบว่า กระบวนการจัดการความรู้การจัดทำนิทรรศการ มี 7 ขั้นตอน ดังนี้

1) การบ่งชี้ความรู้ โดยระบุความรู้ที่จำเป็นและต้องใช้ในการทำนิทรรศการเพื่อนำไปสู่การบรรลุเป้าหมายตามวัตถุประสงค์ของการจัดทำนิทรรศการ

2) การสร้างและแสวงหาความรู้ โดยการสื่อสารระหว่างกัน สอบถามจากผู้รู้ การรวบรวมความรู้จากการศึกษาทางอินเทอร์เน็ต หนังสือ งานวิจัย บทความ และการศึกษาดูงานนอกสำนักรวบรวมเป็นความรู้ของตนเองแล้วนำมาปรับปรุงในการจัดทำนิทรรศการ นำมาเรียนรู้และปฏิบัติอย่างต่อเนื่อง

3) การจัดความรู้ให้เป็นระบบ โดยจัดบันทึกความรู้ การวางโครงสร้างความรู้ จัดเก็บความรู้ให้เป็นระบบ เป็นหมวดหมู่ที่สามารถค้นหาได้ง่าย ทั้งในรูปแบบลายลักษณ์อักษร เสียง วิดีโอ และอื่น ๆ

4) การประมวลและการกลั่นกรองความรู้ โดยนำองค์ความรู้ที่ได้มาจับประเด็นวิเคราะห์ วิเคราะห์เนื้อหาสั้นกระชับได้ใจความสำคัญ เรียบเรียงในภาษาที่เข้าใจง่าย ครบถ้วน เทียงตรง ไม่บิดเบือนจากข้อมูลเดิม ทันสมัย และสอดคล้องกับความต้องการของผู้ใช้งาน

5) การเข้าถึงความรู้ โดยมีวิธีการ 2 แบบได้แก่ 1. การบ่อนองค์ความรู้โดยการส่งต่อองค์ความรู้แจ้งเวียนให้เจ้าหน้าที่สำนักพัฒนาพิพิธภัณฑ์และองค์ความรู้ทราบผ่านไลน์ และส่งหนังสือคู่มือการทำงานให้เจ้าหน้าที่คนใหม่รับทราบร่วมกัน 2. จัดเก็บองค์ความรู้ส่วนกลางเพื่อให้เจ้าหน้าที่ที่ต้องการสืบค้นข้อมูล สามารถสืบค้นได้ในเวลาที่ต้องการ

6) การแบ่งปันแลกเปลี่ยนความรู้ โดยพูดคุยแลกเปลี่ยนประสบการณ์ความรู้ ประสบการณ์ทำงานต่าง ๆ ระหว่างเจ้าหน้าที่ระหว่างสำนักและต่างสำนัก และผู้เข้าชมนิทรรศการ เพื่อนำความรู้ที่ได้นั้นมาพัฒนาการทำนิทรรศการต่อไป

7) การเรียนรู้ โดยนำความรู้ที่ได้มาปรับปรุงเนื้อหา รูปแบบการจัดแสดง จัดทำและปรับปรุงสื่อ และส่งเสริมการจัดทำนิทรรศการอย่างต่อเนื่อง

## 5.2 อภิปรายผล

จากผลการศึกษา เรื่อง การจัดการความรู้ด้านการจัดทำนิทรรศการของสำนักงานพิพิธภัณฑ์เกษตรเฉลิมพระเกียรติพระบาทสมเด็จพระเจ้าอยู่หัว (องค์การมหาชน) สามารถอภิปรายผลการศึกษาได้ดังนี้

ในประเด็นขั้นตอนการจัดทำนิทรรศการของสำนักงานพิพิธภัณฑ์เกษตรเฉลิมพระเกียรติพระบาทสมเด็จพระเจ้าอยู่หัว (องค์การมหาชน) พบว่า มี 7 ขั้นตอน ดังนี้ 1) กำหนดโจทย์ โดยมาจากแผนการปรับปรุงชิ้นงานจัดแสดงของสำนักพัฒนาพิพิธภัณฑ์และองค์ความรู้ ภายใน 12 ชิ้นงาน 2) กำหนดแนวคิด โดยต้องคำนึงถึง โจทย์ เป้าหมาย กลุ่มเป้าหมาย พื้นที่ และ สถานการณ์สังคมในปัจจุบัน 3) จัดทำโครงร่างเนื้อหาในรูปแบบนิทรรศการโดยมีโครงร่างพื้นฐาน 3 ส่วน ได้แก่ บทนำ เนื้อหา สรุป โดย 3 ส่วนนี้จะต้องคำนึงถึง โจทย์ วัตถุประสงค์ แนวคิด กลุ่มเป้าหมาย และพื้นที่ 4) ออกแบบนิทรรศการ โดยการออกแบบขึ้นอยู่กับโจทย์ที่ได้รับมา ดูเป้าหมายของงาน รูปแบบที่เหมาะสมกับเนื้อหา 5) ผลิตนิทรรศการ โดยใช้ความชำนาญของแต่ละบุคคลในการทำงานส่วนต่าง ๆ เลือกวัสดุที่เหมาะสมกับประเภทของงาน 6) ติดตั้ง โดยมีการสำรวจพื้นที่ กำหนดประเภทวัสดุ ผลิตชิ้นงาน และติดตั้ง 7) สรุปผลดำเนินงาน โดยสรุปหลังจากจบงานนิทรรศการ เสนอข้อดี ข้อเสีย ข้อเสนอแนะ เพื่อจัดทำนิทรรศการขึ้นต่อไป ซึ่งสอดคล้องกับแนวคิดของ พงศพิชญ์ เล็กศิริรัตน์ (2528) ได้สรุปขั้นตอนการจัดทำนิทรรศการ 7 ขั้นตอน ดังนี้ 1) ขั้นตอนการวางแผน เป็นขั้นของการคิด ในการที่จะดำเนินการจัดนิทรรศการทั้งหมด เริ่มตั้งแต่การหาชื่อเรื่อง ของนิทรรศการ การตั้งจุดมุ่งหมายงบประมาณ สถานที่ ไปจนถึงขั้นสุดท้ายของการจัดนิทรรศการ 2) ขั้นเตรียมการและออกแบบ เตรียมเนื้อหา รวบรวมวัสดุสิ่งของหรือเอกสารต่าง ๆ ที่จะนำจัดแสดง จัดแบ่งประเภท หมวดหมู่ และจัด

ความสำคัญตามลำดับ เมื่อรวบรวมวัสดุสิ่งของต่าง ๆ ที่จัดแสดงได้ครบแล้วจะทำให้ทราบขนาดของ นิทรรศการที่จะจัดแสดง จากนั้นนำข้อมูลดังกล่าวมาจัดวางผัง ออกแบบ บนกระดาษร่างแบบ โดย คำนึงถึงความสำคัญว่า สิ่งใดควรเน้นเป็นจุดเด่นของเรื่อง สิ่งใดเป็นจุดรองของเรื่อง 3) ขั้นตอนการจัดทำ ใน ขั้นนี้ต้องใช้บุคคลฝ่ายต่าง ๆ มาร่วมมือปฏิบัติงานตามลักษณะงานที่ตนเองถนัดและชำนาญ ในการจัดทำ นั้นอาจจะจัดทำที่ใดที่หนึ่งให้เรียบร้อยก่อนแล้วจึงขนไปจัดแสดงที่ห้อง หรือสถานที่จัดนิทรรศการ หรือ จะจัดทำในห้องที่จัดแสดงนิทรรศการก็ได้ ทั้งนี้แล้วแต่ความสะดวกของผู้จัด 4) ขั้นตอนการประชาสัมพันธ์ การประชาสัมพันธ์เป็นการโฆษณา เพื่อเชิญชวนหรือชักจูงหรือแจ้งข่าวสารต่าง ๆ ที่เกี่ยวกับงาน นิทรรศการ เช่น งานนิทรรศการจัดระหว่างวันที่ เดือน ปี่อะไร ภายในงานจัดแสดงอะไรบ้าง ในการ ประชาสัมพันธ์นั้นควรมีการประชาสัมพันธ์ล่วงหน้าอย่างน้อย 1 เดือน สื่อที่ใช้ในการประชาสัมพันธ์ เช่น หนังสือพิมพ์ แผ่นโฆษณา วัสดุ เป็นต้น ซึ่งในการประชาสัมพันธ์ตามจุดมุ่งหมายที่ตั้งไว้ ผู้จัดควร เลือกใช้สื่อและวิธีการประชาสัมพันธ์ในรูปแบบที่หลากหลาย 5) ขั้นตอนการนำเสนอ การนำเสนอคือการให้ ประชาชนเข้าชมและร่วมกิจกรรมต่าง ๆ ซึ่งในขั้นของการนำเสนอ มีกิจกรรมต่าง ๆ ดังนี้ พิธีเปิด นิทรรศการ การสาธิต การจัดกิจกรรมต่าง ๆ เช่น การอภิปราย การโต้วาที การฉายภาพยนตร์ เป็นต้น การประชาสัมพันธ์ในงาน การอำนวยความสะดวกต่าง ๆ เช่น การชี้เส้นทางจราจร การแนะนำสถานที่ที่ จะไปชมนิทรรศการ การรักษาความปลอดภัย การปฐมพยาบาล ดังนั้นในขั้นนี้ผู้จัดนิทรรศการจะต้อง เตรียมบุคคลต่าง ๆ ประจำที่ที่มีการจัดแสดงให้พร้อมเพียง 6) ขั้นตอนประเมินผล ในการจัด นิทรรศการควรมีการประเมินผลไว้ เพื่อให้ทราบว่านิทรรศการที่จัดขึ้นนั้นบรรลุตามวัตถุประสงค์หรือไม่ มี ข้อดีและข้อควรปรับปรุงอะไรบ้าง ทั้งนี้เพื่อจะนำไปใช้เป็นข้อมูลในการพิจารณาปรับปรุงในการแก้ไขจัด นิทรรศการครั้งต่อไป 7) ขั้นตอนสรุปผล หลังการจัดนิทรรศการผ่านพ้นไปแล้ว 1 สัปดาห์ ควรมีการ ประชุมคณะกรรมการฝ่ายต่าง ๆ ที่ร่วมจัดนิทรรศการเพื่อร่วมการประเมินผลการจัดนิทรรศการในส่วนที่ คณะกรรมการชุดนั้น ๆ รับผิดชอบ ว่าผลการจัดนิทรรศการนั้นเป็นอย่างไร มีปัญหาอุปสรรคข้อดีและ ข้อเสียอย่างไรบ้าง มีสิ่งใดควรปรับปรุงหรือแก้ไขหรือข้อเสนอแนะอย่างไร เมื่อฝ่ายต่าง ๆ เสนอครบหมด ทุกฝ่ายแล้วนำมาสรุปเป็นผลของการจัดนิทรรศการ

### 5.3 ข้อเสนอแนะ

#### 5.3.1 ข้อเสนอแนะในการทำวิจัยครั้งต่อไป

การวิจัยนี้เป็นเพียงการศึกษาเพียงสำนักเดียวที่ดำเนินงานด้านนิติธรรมการเป็นหลัก แต่ยังมีนิติธรรมขนาดเล็กอีกจำนวนหนึ่งที่น่าสนใจ ที่จัดทำโดยกลุ่มคนต่าง ๆ ในสำนักงานพิพิธภัณฑ์เกษตรเฉลิมพระเกียรติพระบาทสมเด็จพระเจ้าอยู่หัว (องค์การมหาชน) หากมีการศึกษาเพิ่มเติมก็จะทำให้การศึกษาวิจัยเรื่องการจัดการความรู้ด้านการจัดทำนิติธรรมการของสำนักงานพิพิธภัณฑ์เกษตรเฉลิมพระเกียรติพระบาทสมเด็จพระเจ้าอยู่หัว (องค์การมหาชน) มีความสมบูรณ์มากขึ้น



## บรรณานุกรม

- เจษฎา นกน้อยและคณะ. (2552). **นันทนาการและการจัดการความรู้และการสร้างองค์การแห่งการเรียนรู้**. กรุงเทพมหานคร : สำนักพิมพ์จุฬาลงกรณ์มหาวิทยาลัย.
- ชนจักษ์ บัตรประโคน. (2555). เรื่อง “การศึกษาและพัฒนานิทรรศการเคลื่อนที่ กรณีศึกษาศูนย์วัฒนธรรม อีสานใต้จังหวัดบุรีรัมย์”. วิทยานิพนธ์ศิลปศาสตรมหาบัณฑิต  
ชม ภูมิภาค. (ม.ป.ป.). **เทคโนโลยีทางการสอนและการศึกษา**. กรุงเทพฯ : ประสานมิตร.
- ณรงค์ สมพงษ์. (2535). **สื่อเพื่อการส่งเสริมและเผยแพร่. พิมพ์ครั้งที่ 2**. กรุงเทพมหานคร :  
สำนักพิมพ์โอเดียนสโตร์.
- ธีรศักดิ์ อัครบวร. (2537). **นิทรรศการและการจัดแสดง**. กรุงเทพมหานคร : สำนักพิมพ์ไทยวัฒนา  
พานิชย์.
- นิตสาร รัตนธรรมวัฒน์. (2548). **โครงการศึกษาแนวทางการออกแบบนิทรรศการสัญจรการแสดงผล  
ศิลปกรรมแห่งชาติ**. สาขาวิชาการออกแบบนิเทศศิลป์ มหาวิทยาลัยศิลปากร.
- บุญดี บุญญากิจ และคณะ. (2549). **การจัดการความรู้จากทฤษฎีสู่การปฏิบัติ**. สถาบันเพิ่มผลผลิต  
แห่งชาติ, บริษัท ซีเอ็ดดูเคชั่น จำกัด (มหาชน).
- ประพนธ์ ผาสุกยัด. (2550). **การจัดการความรู้ (KM) ฉบับขับเคลื่อน LO**. กรุงเทพฯ: ไยไหม.
- ประเวศ วะสี. (2550). **การจัดการความรู้ กระบวนการปลดปล่อยมนุษย์สู่ศักยภาพ เสรีภาพ และ  
ความสุข**. กรุงเทพฯ : กรีน-ปัญญาญาณ.
- ประเสริฐ ศีลรัตน์. (2549). **การออกแบบนิทรรศการ**. กรุงเทพฯ : สิปปประชา.
- เป็รื่อง กุ่มท. (2526). **เทคนิคการจัดนิทรรศการ**. พิมพ์ครั้งที่ 2. กรุงเทพมหานคร : สุวีริยาสาส์น.
- พรรณิ สวนเพลง. (2552). **เทคโนโลยีสารสนเทศและนวัตกรรมสำหรับการจัดการความรู้**.  
กรุงเทพฯ : ซีเอ็ดดูเคชั่น
- พฤติพงษ์ เล็กศิริรัตน์. (2528). **เอกสารประกอบการสอนเทคนิคนิทรรศการ**. สงขลา : มหาวิทยาลัย  
ศรีนครินทรวิโรฒสงขลา
- ไพโรจน์ ชลารักษ์. (2551). **การจัดการความรู้ : สังกั๊ทางทฤษฎี**. นครปฐม: เพชรเกษม.  
มหาวิทยาลัยศรีนครินทรวิโรฒ.
- วัฒน์ จุฑะวิภาต. (2542). **ศิลปะการจัดนิทรรศการ**. กรุงเทพฯ:สำนักพิมพ์แห่งจุฬาลงกรณ์  
มหาวิทยาลัย.

- วาสนา ชาวหา. (2533). **สื่อการเรียนการสอน**. กรุงเทพมหานคร : สำนักพิมพ์โอเดียนสโตร์.
- วิจารณ์ พานิช. (2548). **การจัดการความรู้ ฉบับนักปฏิบัติ**. กรุงเทพฯ : สถาบันส่งเสริมการจัดการความรู้เพื่อสังคม. ศิลปศาสตรมหาบัณฑิต. มหาวิทยาลัยธรรมศาสตร์.
- สถาบันเพิ่มผลผลิตแห่งชาติ. (2548). **การจัดการความรู้สู่ทฤษฎีสู่การปฏิบัติ**. ซีเอ็ดดูเคชั่นจำกัด. กรุงเทพฯ.
- สถาบันวิจัยและพัฒนา มหาวิทยาลัยศิลปากร. (2550). **การจัดการความรู้**. นครปฐม : มหาวิทยาลัยศิลปากร.
- สหัช จิตมงคลทอง. (2562). **การจัดการองค์ความรู้พิพิธภัณฑ์สถานแห่งชาติพระนครเสมือนจริง**. สันทัด ภิบาลสุข และพิมพ์ใจ ภิบาลสุข. (2525). **การใช้สื่อการสอน**. พิมพ์ครั้งที่ 2 : กรุงเทพมหานคร โรงพิมพ์พีระพัฒนา.
- โอภาส เอี่ยมสิริวงศ์. (2554). **ระบบสารสนเทศเพื่อการจัดการ (Management Information System : Mis)**. กรุงเทพฯ : ซีเอ็ดดูเคชั่น

ภาคผนวก ก  
เครื่องมือที่ใช้ในการเก็บข้อมูล

## แบบสัมภาษณ์เพื่อการศึกษาวิจัย

### การจัดการความรู้ด้านการจัดทำนิตรรศการ

ของสำนักงานพิพิธภัณฑ์เกษตรเฉลิมพระเกียรติพระบาทสมเด็จพระเจ้าอยู่หัว (องค์การมหาชน)

#### คำชี้แจง

1. แบบสัมภาษณ์ปลายเปิดฉบับนี้มีวัตถุประสงค์เพื่อนำผลที่ได้มาใช้เป็นแนวทางในการจัดการความรู้ด้านการจัดทำนิตรรศการ
2. ผู้ตอบแบบสัมภาษณ์ประกอบด้วย ผู้ให้ข้อมูลที่สำคัญ (Key Informant) เจ้าหน้าที่สำนักพัฒนาพิพิธภัณฑ์และองค์ความรู้
3. ผู้วิจัยขอรับรองว่า ข้อมูลต่าง ๆ ที่ได้รับจากความคิดเห็นของท่านจะเป็นประโยชน์ในการนำไปเป็นแนวทางการพัฒนาองค์ความรู้ด้านการจัดทำนิตรรศการ การนำเสนอข้อมูลที่ได้รับมานั้นจะนำเสนอในภาพรวมไม่มีผลกระทบต่อท่านแต่อย่างใด ข้อมูลที่ได้รับจากท่านจะเป็นประโยชน์ในการศึกษาวิจัยเป็นอย่างยิ่ง ซึ่งแบบสัมภาษณ์ประกอบด้วย

#### ส่วนที่ 1 ข้อมูลทั่วไปของผู้ตอบแบบสัมภาษณ์

คำชี้แจง : โปรดทำเครื่องหมาย ✓ ลงในช่อง  ข้อความตามความเป็นจริงของท่าน

- 1) ชื่อ - สกุล .....
- 2) เพศ  ชาย  หญิง
- 3) อายุ .....ปี
- 4) การศึกษา  ต่ำกว่าปริญญาตรี  ปริญญาตรี  สูงกว่าปริญญาตรี
- 5) ระดับตำแหน่งงานในปัจจุบัน
 

<input type="checkbox"/> ผู้อำนวยการสำนักพัฒนาพิพิธภัณฑ์และองค์ความรู้	<input type="checkbox"/> เจ้าหน้าที่ระดับสูง
<input type="checkbox"/> เจ้าหน้าที่ระดับต้น	<input type="checkbox"/> เจ้าหน้าที่จ้างเหมาบริการ
- 6) ระยะเวลาในการปฏิบัติงานในองค์กร
 

<input type="checkbox"/> น้อยกว่า 1 ปี	<input type="checkbox"/> 1-5 ปี	<input type="checkbox"/> 6-10 ปี	<input type="checkbox"/> มากกว่า 10 ปี
--	---------------------------------	----------------------------------	--

**ส่วนที่ 2 สัมภาษณ์เกี่ยวกับข้อมูลแนวทางการจัดการความรู้ด้านการจัดทำนิตรรศการของเจ้าหน้าที่  
สำนักพัฒนาพิพิธภัณฑ์และองค์ความรู้**

**คำชี้แจง :** โปรดระบุความคิดเห็นของท่านเกี่ยวกับข้อมูลและคุณลักษณะเกี่ยวกับขั้นตอนการจัดทำ  
นิตรรศการและกระบวนการจัดการความรู้ด้านการจัดทำนิตรรศการ

**2.2 ขั้นตอนจัดทำนิตรรศการของสำนักงานพิพิธภัณฑ์เกษตรเฉลิมพระเกียรติพระบาทสมเด็จพระเจ้าอยู่หัว (องค์การมหาชน)**

**2.2.1 กำหนดโจทย์**

.....  
.....  
.....  
.....

**2.2.2 กำหนดแนวคิด**

.....  
.....  
.....  
.....

**2.2.3 จัดทำโครงร่างเนื้อหา/รูปแบบนิตรรศการ**

.....  
.....  
.....  
.....

**2.2.4 ออกแบบนิตรรศการ**

.....  
.....  
.....  
.....

2.2.5 ผลิตรายการ

.....

.....

.....

2.2.6 ติดตั้งรายการ

.....

.....

.....

2.1 กระบวนการจัดการความรู้

2.1.1 การบ่งชี้ความรู้

ความรู้ที่จำเป็นต้องมีในการจัดทำรายการ

.....

.....

.....

2.1.2 การแสวงหาความรู้

ท่านมีวิธีการอย่างไรในการแสวงหาความรู้ใหม่ ๆ ในการจัดทำรายการ

.....

.....

.....

**2.1.3 การจัดความรู้ให้เป็นระบบ**

ท่านมีวิธีการแบ่งชนิดและประเภทความรู้ เพื่อง่ายและสะดวกต่อการใช้งานอย่างไร

.....

.....

.....

.....

**2.1.4 การประมวลและกลั่นกรองความรู้**

ท่านมีวิธีการทำให้องค์ความรู้เข้าใจง่ายและสมบูรณ์อย่างไร

.....

.....

.....

.....

**2.1.5 การเข้าถึงความรู้**

ท่านสามารถเข้าถึงความรู้ได้สะดวกรวดเร็วหรือไม่อย่างไร

.....

.....

.....

.....

**2.1.6 การแบ่งปันแลกเปลี่ยนความรู้**

ท่านมีการแลกเปลี่ยนความรู้การจัดทำนิทรรศการระหว่างเจ้าหน้าที่สำนักงานพัฒนา  
พิพิธภัณฑสถานและองค์ความรู้ด้วยกันหรือไม่ อย่างไร

.....

.....

.....

.....

2.1.7 การเรียนรู้

ท่านนำความรู้ไปใช้ให้เกิดประโยชน์ต่อการจัดทำนิทรรศการหรือไม่ อย่างไร

.....

.....

.....

.....



ภาคผนวก ข  
ภาพถ่ายการสัมภาษณ์



## ประวัติย่อผู้ทำวิจัย

ชื่อ	นางสาวขวัญฤทัย รสหอม
รหัสนักศึกษา	6240308105
สถานที่อยู่ปัจจุบัน	143 หมู่ 17 ตำบลปรือใหญ่ อำเภอยะรัง จังหวัดศรีสะเกษ 33140
ประวัติการศึกษา	พ.ศ. จบการศึกษาชั้นมัธยมศึกษาปีที่ 6 โรงเรียนชุมชน จังหวัดศรีสะเกษ พ.ศ. 25562 เข้าศึกษาระดับปริญญาตรี หลักสูตรศิลปศาสตรบัณฑิต สาขาวิชาการพัฒนาสังคม คณะมนุษยศาสตร์และสังคมศาสตร์