



รายงานการปฏิบัติงานสหกิจ

ความรู้และพฤติกรรมด้านความปลอดภัยในการทำงานของพนักงาน
บริษัท เอี่ยมรุ่งเรืองอุตสาหกรรม จำกัด จังหวัดนครราชสีมา

โดย

นางสาวมนัสนันท์ สันจะโป๊ะ รหัสนักศึกษา 5940215224

นางสาวรัศมี ดิทองพะเนา รหัสนักศึกษา 5940215228

โปรแกรมวิชาอาชีวอนามัยและความปลอดภัย

บทคัดย่อ

ชื่องานวิจัย : ความรู้และพฤติกรรมด้านความปลอดภัยในการทำงานของพนักงาน

บริษัท เอี่ยมรุ่งเรืองอุตสาหกรรม จำกัด จังหวัดนครราชสีมา

ผู้จัดทำ : นางสาวนันทน์ สันจะโป๊ะ และ นางสาวรัศมี ดีทองพะเนา

หลักสูตร : วิทยาศาสตร์บัณฑิต สาขาอาชีวอนามัยและความปลอดภัย

ปีการศึกษา : 2562

อาจารย์ที่ปรึกษา : รองศาสตราจารย์ ดร.พุดพิงค์ สัตยวงศ์ทิพย์ และ อาจารย์วรลักษณ์ สมบูรณ์นาดี

การศึกษาเรื่อง ความรู้และพฤติกรรมด้านความปลอดภัยในการทำงานของพนักงาน บริษัท เอี่ยมรุ่งเรืองอุตสาหกรรม จำกัด จังหวัดนครราชสีมา โดยมีวัตถุประสงค์ 1. เพื่อศึกษาความรู้และพฤติกรรมด้านความปลอดภัยในการทำงานของพนักงาน บริษัท เอี่ยมรุ่งเรืองอุตสาหกรรม จำกัด จังหวัดนครราชสีมา 2. เพื่อหาความสัมพันธ์ระหว่างความรู้และพฤติกรรมด้านความปลอดภัยในการทำงานของพนักงานบริษัท เอี่ยมรุ่งเรืองอุตสาหกรรม จำกัด จังหวัดนครราชสีมา โดยใช้เครื่องมือแบบสอบถาม (Questionnaire) เก็บข้อมูลจากกลุ่มตัวอย่างของพนักงานฝ่ายผลิตทั้งหมด จำนวน 92 คน วิเคราะห์ข้อมูลด้วยโปรแกรมสำเร็จรูป SPSS โดยใช้สถิติพรรณนา (Descriptive) วิเคราะห์ข้อมูลทั่วไปของกลุ่มตัวอย่าง ใช้การวิเคราะห์ค่าสัมประสิทธิ์สหสัมพันธ์ของเพียร์สัน (pearson correlation) ด้วยโปรแกรม spss เพื่อศึกษาความสัมพันธ์ของตัวแปรต้นและตัวแปรตาม สำหรับค่านัยสำคัญทางสถิติ ที่ใช้ในการวิเคราะห์ข้อมูลในครั้งนี้ กำหนดไว้ที่ระดับ 0.05

ผลการศึกษา พบว่า ข้อมูลทั่วไปของกลุ่มตัวอย่าง เพศ อายุ ระดับการศึกษาและอายุงาน พบว่า กลุ่มตัวอย่างส่วนใหญ่คือเพศชาย ร้อยละ 63.0 ในด้านอายุ พบว่า จำนวนมากที่สุดอยู่ในช่วงอายุ 20-29 ปี ร้อยละ 51.1 ด้านระดับการศึกษา พบว่า ระดับการศึกษาที่พบมากที่สุดคือ กลุ่มมัธยมศึกษาตอนต้น (ม.1-3) ร้อยละ 37.0 ด้านอายุการทำงาน พบว่า อายุงานที่พบมากที่สุดคือช่วง 1-3 ปี ร้อยละ 38.0 ความรู้เกี่ยวกับความปลอดภัยในการทำงาน พบว่า กลุ่มตัวอย่างส่วนใหญ่ คือ ร้อยละ 91.3 มีระดับความรู้สูง พฤติกรรมความปลอดภัยในการทำงานรวมทั้ง 3 ด้าน พบว่า กลุ่มตัวอย่างส่วนใหญ่ มีพฤติกรรมอยู่ในระดับมาก โดยมีค่าเฉลี่ย 2.65 (S.D. = .444) การทดสอบสมมติฐานสรุปได้ว่า ปัจจัยส่วนบุคคลไม่มีความสัมพันธ์ต่อพฤติกรรมการทำงานของพนักงาน บริษัท เอี่ยมรุ่งเรืองอุตสาหกรรม จำกัด จังหวัดนครราชสีมา และปัจจัยความรู้ด้านความปลอดภัยไม่มีความสัมพันธ์ต่อพฤติกรรมความปลอดภัยในการทำงานของพนักงาน บริษัท เอี่ยมรุ่งเรืองอุตสาหกรรม จำกัด จังหวัดนครราชสีมา

กิตติกรรมประกาศ

รายงานวิจัยความรู้และพฤติกรรมด้านความปลอดภัยในการทำงานของพนักงาน บริษัท เอี่ยมรุ่งเรืองอุตสาหกรรม จำกัด จังหวัดนครราชสีมา ฉบับนี้สามารถสำเร็จลงได้ด้วย ความอนุเคราะห์จาก รองศาสตราจารย์ ดร.พุดผิงค์ สัตยวงศ์ทิพย์ และอาจารย์วรลักษณ์ สมบูรณ์ชาติ ผู้ซึ่งเป็นอาจารย์ที่ปรึกษาของผู้ศึกษา ที่ได้กรุณาสละเวลาให้คำปรึกษา ข้อเสนอแนะ และข้อคิดเห็นที่เป็น ประโยชน์อย่างยิ่ง ต่อการศึกษาในทุกขั้นตอน รวมทั้ง แก้ไขข้อบกพร่องต่างๆ จนรายงานวิจัยฉบับนี้ สำเร็จสมบูรณ์ และเป็นไปตามวัตถุประสงค์ผู้ศึกษาขอกราบขอบพระคุณเป็นอย่างสูงไว้ ณ ที่นี้

ขอขอบคุณ คุณศุภัชญา เคลื่อนสูงเนิน คุณวิราพร ศรีนาคา คุณราวี สันโต คุณสมศักดิ์ นุ่มผักแว่น และคุณณัฐวุฒิ สุทธิโท ที่ได้ให้คำแนะนำเกี่ยวกับรายงานวิจัยความรู้และ พฤติกรรมด้านความปลอดภัยในการทำงานของพนักงาน บริษัท เอี่ยมรุ่งเรืองอุตสาหกรรม จำกัด จังหวัดนครราชสีมา และขอขอบคุณพนักงานฝ่ายผลิต บริษัท เอี่ยมรุ่งเรืองอุตสาหกรรม จำกัด ทุกท่าน ที่ให้ความกรุณา ให้ข้อมูลตอบแบบสอบถามในการศึกษาคั้งนี้

สุดท้ายนี้ขอขอบคุณบุคลากรในบริษัท เอี่ยมรุ่งเรืองอุตสาหกรรม จำกัด ทุกท่านที่คอยช่วยเหลือ ในการประสานงานและอำนวยความสะดวกเป็นอย่างดีด้วยอภัยาศัยที่อบอุ่นเป็นกันเอง

มนัสนันท์ สันจะโป๊ะ

รัศมี ดีทองพะเนา

สารบัญ

บทคัดย่อ.....	ก
กิตติกรรมประกาศ	ข
สารบัญ	ค
สารบัญรูปภาพ	จ
สารบัญตาราง.....	ฉ
บทที่ 1	1
บทนำ.....	1
ที่มาและความสำคัญของการวิจัย.....	1
วัตถุประสงค์ของการวิจัย.....	2
สมมติฐานการวิจัย	3
ประโยชน์ของงานวิจัย.....	3
นิยามศัพท์เฉพาะ.....	3
ขอบเขตการวิจัย	4
กรอบแนวคิดของการวิจัย.....	5
บทที่ 2	6
วรรณกรรมที่เกี่ยวข้อง	6
2.1 แนวคิดและทฤษฎีเกี่ยวกับความปลอดภัยในการทำงาน.....	6
2.2 แนวคิดและทฤษฎีเกี่ยวกับการเกิดอุบัติเหตุ	11
2.3 แนวคิดเกี่ยวกับพฤติกรรมความปลอดภัย.....	13
2.4 แนวคิดเกี่ยวกับความรู้	14
2.5 ข้อมูลทั่วไปของบริษัท เอี่ยมรุ่งเรืองอุตสาหกรรม จำกัด	15
2.6 งานวิจัยที่เกี่ยวข้อง.....	21

บทที่ 3	28
วิธีการดำเนินศึกษา	28
รูปแบบการวิจัย	28
ประชากรและกลุ่มตัวอย่าง	28
เครื่องมือที่ใช้ในการเก็บรวบรวมข้อมูล	28
การวิเคราะห์ข้อมูล	32
บทที่ 4	33
ผลการวิจัย	33
ตอนที่ 1 ข้อมูลทั่วไปของพนักงาน บริษัท เอี่ยมรุ่งเรืองอุตสาหกรรม จำกัด จังหวัดนครราชสีมา	34
ตอนที่ 2 การวิเคราะห์ความรู้ด้านความปลอดภัยในการทำงานของพนักงาน บริษัท เอี่ยมรุ่งเรืองอุตสาหกรรม จำกัด จังหวัดนครราชสีมา	35
ตอนที่ 3 การวิเคราะห์พฤติกรรมความปลอดภัยในการทำงานของพนักงาน บริษัท เอี่ยมรุ่งเรืองอุตสาหกรรม จำกัด จังหวัดนครราชสีมา	37
บทที่ 5	47
สรุป อภิปรายผลและข้อเสนอแนะ	47
5.1 สรุปผลการวิจัย	47
5.2 การอภิปรายผล	49
5.3 ข้อเสนอแนะ	51
บรรณานุกรม	53
ภาคผนวก	56
ภาคผนวก ก	63
ภาคผนวก ข	66
ภาคผนวก ค	69

สารบัญรูปภาพ

ภาพที่ 1.1 กรอบแนวคิดในการศึกษา.....	5
ภาพที่ 2.1 แสดงปิรามิดแสดงลำดับชั้นความต้องการ ตามแนวคิดของมาสโลว์ 5 ลำดับ	8
ภาพที่ 2.2 การแสดงตำแหน่งที่ตั้งโดมิโนทั้ง 5 ตัว.....	11
ภาพที่ 2.3 การป้องกันอุบัติเหตุ โดยตั้งโดมิโนตัวที่ 3 ออก.....	12

สารบัญตาราง

ตารางที่	3.1 จำนวนประชากรพนักงานบริษัท เอี่ยมรุ่งเรืองอุตสาหกรรม จำกัด.....	28
ตารางที่	3.2 เกณฑ์การให้คะแนนพฤติกรรมความปลอดภัยในการทำงาน.....	30
ตารางที่	4.1 จำนวนและร้อยละของผู้ตอบแบบสอบถามจำแนกตามสถานภาพส่วนบุคคล.....	34
ตารางที่	4.2 จำนวนและร้อยละของพนักงานที่ตอบคำถามถูกต้อง จำแนกเป็นรายข้อ.....	35
ตารางที่	4.3 จำนวนและร้อยละของพนักงาน จำแนกตามระดับความรู้ด้านความปลอดภัย ในการทำงาน	36
ตารางที่	4.4 จำนวน ร้อยละ ค่าเฉลี่ย และส่วนเบี่ยงเบนมาตรฐานของพฤติกรรมความปลอดภัย ในการทำงาน (ด้านการทำงาน).....	37
ตารางที่	4.5 จำนวน ร้อยละ ค่าเฉลี่ย และส่วนเบี่ยงเบนมาตรฐานของพฤติกรรมความปลอดภัย ในการทำงาน (ด้านสภาพแวดล้อมในการทำงาน).....	39
ตารางที่	4.6 จำนวน ร้อยละ ค่าเฉลี่ย และส่วนเบี่ยงเบนมาตรฐานของพฤติกรรมความปลอดภัย ในการทำงาน (ด้านการสวมใส่อุปกรณ์ป้องกันอันตรายส่วนบุคคล).....	40
ตารางที่	4.7 ค่าเฉลี่ย ส่วนเบี่ยงเบนมาตรฐาน และการแปลความหมายของพฤติกรรมความปลอดภัย ในการทำงานของพนักงาน บริษัท เอี่ยมรุ่งเรืองอุตสาหกรรม จำกัด จังหวัดนครราชสีมา.....	42
ตารางที่	4.8 ผลการวิเคราะห์ความแปรปรวนเพื่อเปรียบเทียบความแตกต่างระหว่างตัวแปรเพศกับ ตัวแปรพฤติกรรมความปลอดภัยในการทำงาน.....	43
ตารางที่	4.9 ผลการวิเคราะห์ความแปรปรวนเพื่อเปรียบเทียบความแตกต่างระหว่างตัวแปรอายุกับ ตัวแปรพฤติกรรมความปลอดภัยในการทำงาน.....	44
ตารางที่	4.10 ผลการวิเคราะห์ความแปรปรวนเพื่อเปรียบเทียบความแตกต่างระหว่าง ตัวแปรระดับการศึกษา กับตัวแปรพฤติกรรมความปลอดภัยในการทำงาน.....	44
ตารางที่	4.11 ผลการวิเคราะห์ความแปรปรวนเพื่อเปรียบเทียบความแตกต่างระหว่างตัวแปร อายุการทำงาน กับตัวแปรพฤติกรรมความปลอดภัยในการทำงาน.....	45
ตารางที่	4.12 การวิเคราะห์สหสัมพันธ์ (Pearson Product Moment Correlation) ความรู้เรื่อง ความปลอดภัยและพฤติกรรมความปลอดภัยในการทำงานด้วยโปรแกรม spss.....	46

บทที่ 1

บทนำ

ที่มาและความสำคัญของการวิจัย

การเจริญเติบโตทางเศรษฐกิจภาคอุตสาหกรรมของประเทศไทยในปัจจุบันนั้น มีแนวโน้มในการขยายตัวและพัฒนาเพิ่มมากขึ้นเรื่อยๆ โดยที่เหตุการณ์ดังกล่าวเกิดขึ้นเนื่องจากการจัดตั้งนโยบายส่งเสริมการลงทุนในภาคอุตสาหกรรมของรัฐบาล ที่มีการดำเนินการเริ่มต้นอย่างจริงจังตั้งแต่แผนพัฒนาเศรษฐกิจและสังคมแห่งชาติ ฉบับที่ 4 อีกทั้งยังมีสาเหตุอันเนื่องมาจากการปรับเปลี่ยนโครงสร้างการผลิตในประเทศ ที่ได้พัฒนาจากเศรษฐกิจภาคเกษตรกรรมให้เป็นเศรษฐกิจภาคอุตสาหกรรมและมีการพัฒนาอย่างต่อเนื่อง จนส่งผลให้เศรษฐกิจภาคอุตสาหกรรมสามารถขยายตัวไปยังภูมิภาคต่างๆทั่วประเทศได้ควบคู่ไปกับการพัฒนาในด้านการใช้ประโยชน์จากแรงงานมนุษย์

จากการที่ผู้คนจำนวนมากในประเทศไทย มีการดำเนินชีวิตเกี่ยวข้องกับงานในโรงงานอุตสาหกรรม งานสร้างเหมืองแร่ หรืออาจจะเป็นสถานประกอบการอื่นๆ ที่จำเป็นต้องใช้แรงงานมนุษย์ในการทำงานร่วมกับเครื่องจักรโดยตรง ทำให้สภาพแวดล้อมของการทำงานมีลักษณะค่อนข้างอันตรายรวมทั้งมีสภาวะการทำงานที่สามารถนำไปสู่การเกิดอุบัติเหตุ อากาศบาดเจ็บ ความเจ็บป่วยและอาจนำไปสู่การเกิดโรคจากการทำงานได้ ซึ่งสาเหตุของอาการเหล่านี้เกิดขึ้นได้ในหลายลักษณะแตกต่างกันไป จากความประมาท การละเลยในการปฏิบัติตามกฎความปลอดภัย การกระทำโดยรู้เท่าไม่ถึงการณ์ หรือจากการดำเนินงานผิดพลาดจนทำให้เกิดอุบัติเหตุและการบาดเจ็บขึ้นมาได้ ตัวอย่างเช่น การทำงานที่สัมผัสกับอุณหภูมิร้อนจัดหรือเย็นจัด การสัมผัส ก๊าซพิษสารพิษ หรือ รังสี การลื่นล้ม การสัมผัสกับกระแสไฟฟ้า การถูกชน การถูกวัตถุ หนีบ ทับ หรือกระเด็น เข้าตา และการที่วัตถุตกจากสูงมาจากที่สูงหรือบริเวณพื้นต่างระดับ เป็นต้น โดยเหตุการณ์ต่างๆดังกล่าวนี้ เป็นอุบัติเหตุที่ไม่เพียงแต่จะเกิดขึ้นได้เฉพาะกับผู้ที่มีการปฏิบัติงานน้อยในการทำงานด้านอุตสาหกรรมเพียงเท่านั้น แต่ยังสามารถเกิดขึ้นกับผู้ที่มีประสบการณ์จากการทำงานมานานได้เช่นเดียวกัน

(บริษัท ไชยเจริญเทค จำกัด : 2562)

การทำงานอุตสาหกรรมผลิตแป้งมันสำปะหลัง ถือเป็นอุตสาหกรรมที่มีความสำคัญต่อเศรษฐกิจของไทย ประเทศไทยเป็นผู้ผลิตแป้งมันสำปะหลัง เป็นอันดับ 3 ของโลก โดยมีผลผลิตต่อปีประมาณ 22.2 ล้านตันต่อปี (ศูนย์สารสนเทศการเกษตร สำนักงานเศรษฐกิจการเกษตร : 2548) การผลิตแป้งมันสำปะหลัง สามารถแบ่งออกได้เป็น 2 ประเภท ได้แก่ แป้งมันสำปะหลังดิบ (Native Starch) และแป้งมัน

สำปะหลังดัดแปร (Modified Starch) ในปัจจุบันประเทศไทยมีโรงงานที่ผลิตแป้งมันสำปะหลังทั้งหมด 69 โรงงาน แบ่งเป็น โรงงานผลิต แป้งมันสำปะหลังดิบ 47 โรงงาน โรงงานผลิตแป้งมันสำปะหลังดัดแปร 13 โรงงาน และโรงงาน ผลิตทั้ง 2 ประเภท 9 โรงงาน

อุตสาหกรรมการผลิตแป้งมันสำปะหลังจะประกอบไปด้วยเครื่องจักรขนาดใหญ่ ลักษณะเป็นเครื่องจักรระบบปิดเป็นส่วนใหญ่ เช่น เครื่องสับและเครื่องโม่ เครื่องสกัดหยาบ เครื่องสกัดละเอียด เป็นต้น โดยเครื่องจักรแต่ละหน่วยจะมีพนักงานดูแลและควบคุมการผลิต โดยการผลิตแป้งนั้นจะสามารถผลิตได้อย่าง ต่อเนื่องขึ้นอยู่กับปริมาณหัวมันที่ทางโรงงานรับเข้ามา และเมื่อมีการผลิตมีกระบวนการผลิตที่ต่อเนื่อง รวมทั้งในขณะผลิตยังมีการใช้สารเคมีในการผลิตได้แก่ กำมะถัน และโซเดียมเมตาไบซัลไฟต์ นอกจากนั้นแล้วในกระบวนการผลิตยังมีสารไซยาไนด์ที่เป็นส่วนประกอบหัวมัน ดังนั้นการจัดการด้านชีวอนามัยและสิ่งแวดล้อม โดยแต่ละกระบวนการผลิตจะมีความเสี่ยงที่ก่อให้เกิดอุบัติเหตุขึ้นได้ (รื่นรมย์ เลิศลัทธภรณ์ : 2553)

บริษัท เอี่ยมรุ่งเรืองอุตสาหกรรม จำกัด เป็นโรงงานผลิตแป้งมัน จากการศึกษาข้อมูลการเกิดอุบัติเหตุในปี พ.ศ. 2560 ถึง พ.ศ. 2561 พบว่าสถิติการเกิดอุบัติเหตุของพนักงานที่ต้องหยุดงานและไม่หยุดงานมีการเกิดขึ้นทั้งหมด 22 ครั้ง โดยใน พ.ศ. 2560 เกิดอุบัติเหตุในการทำงาน 16 ราย และในปี พ.ศ. 2561 เกิดอุบัติเหตุในการทำงาน 6 ราย ซึ่งในจำนวนนี้มีการต้องหยุดงานถึง 90 วัน เป็นอุบัติเหตุถูกรถโฟล์คคลิฟท์ถอยชนบริเวณขาของพนักงาน (บริษัท เอี่ยมรุ่งเรืองอุตสาหกรรม จำกัด : 2562)

จากสถิติดังกล่าวผู้วิจัยในฐานะที่เป็นนักศึกษาปฏิบัติงานสหกิจศึกษาในโรงงานอุตสาหกรรม และอยู่ในบริษัท เอี่ยมรุ่งเรืองอุตสาหกรรม จำกัด จึงเล็งเห็นถึงความปลอดภัยในการปฏิบัติงานของพนักงานบริษัท เอี่ยมรุ่งเรืองอุตสาหกรรม จำกัด จึงต้องศึกษาความรู้และพฤติกรรมด้านความปลอดภัยในการทำงานของพนักงาน ซึ่งจะเป็นประโยชน์กับบริษัทเพื่อช่วยในการหาแนวทางการป้องกันและการแก้ไขการประสบอันตราย

วัตถุประสงค์ของการวิจัย

1. เพื่อศึกษาความรู้และพฤติกรรมด้านความปลอดภัยในการทำงานของพนักงานบริษัท เอี่ยมรุ่งเรืองอุตสาหกรรม จำกัด จังหวัดนครราชสีมา
2. เพื่อหาความสัมพันธ์ระหว่างความรู้และพฤติกรรมด้านความปลอดภัยในการทำงานของพนักงานบริษัท เอี่ยมรุ่งเรืองอุตสาหกรรม จำกัด จังหวัดนครราชสีมา

สมมติฐานการวิจัย

1. ปัจจัยบุคคลมีความสัมพันธ์ต่อพฤติกรรมความปลอดภัยในการทำงาน ของพนักงาน บริษัท เอี่ยมรุ่งเรืองอุตสาหกรรม จำกัด จังหวัดนครราชสีมา
2. ความรู้มีความสัมพันธ์ต่อพฤติกรรมความปลอดภัยในการทำงาน ของพนักงาน บริษัท เอี่ยมรุ่งเรืองอุตสาหกรรม จำกัด จังหวัดนครราชสีมา

ประโยชน์ของงานวิจัย

1. ผลจากการวิจัยครั้งนี้ สามารถใช้เป็นแนวทางในการวางแผนปรับปรุงความรู้และพฤติกรรมด้านความปลอดภัยของพนักงาน บริษัท เอี่ยมรุ่งเรืองอุตสาหกรรม จำกัด จังหวัดนครราชสีมา
2. เพื่อเป็นข้อมูลในการจัดการหรือปรับปรุงความรู้และพฤติกรรมการทำงานของพนักงาน บริษัท เอี่ยมรุ่งเรืองอุตสาหกรรม จำกัด จังหวัดนครราชสีมา

นิยามศัพท์เฉพาะ

นิยามศัพท์สำหรับงานวิจัยมีดังนี้

บริษัท หมายถึง บริษัท เอี่ยมรุ่งเรืองอุตสาหกรรม จำกัด ตั้งอยู่ที่ 129 หมู่ 1 ตำบลหนองหัวแรต อำเภอหนองบุญมาก จังหวัดนครราชสีมา 30410 คือบริษัทที่ผลิตแ่งมันสำปะหลังที่มีคุณภาพและคุณสมบัติพิเศษ ในหลายกลุ่มที่สามารถนำไปใช้ได้หลากหลายผลิตภัณฑ์เพื่อตอบสนองต่อความต้องการของลูกค้า ผลิตแ่งมันสำปะหลังคุณภาพตามที่ลูกค้าต้องการ ได้แก่ แ่งหมาด, แ่งแห้ง และแ่งเกรดพิเศษ เช่น แ่งความชื้นต่ำ แ่งเชื้อจุลินทรีย์ต่ำ แ่งไซยาไนด์ต่ำ แ่งความหนืดสูง และแ่งความขาวสูง เป็นต้น

พฤติกรรมความปลอดภัย หมายถึง ลักษณะการปฏิบัติงาน การใช้เครื่องมือ การจัดสภาพแวดล้อม รวมถึงวิธีการบริหารจัดการเพื่อป้องกันอุบัติเหตุหรืออันตรายที่อาจเกิดขึ้นในขณะปฏิบัติงานหรือเกิดขึ้นภายหลัง (ผลระยะยาว)

ความรู้ด้านความปลอดภัย หมายถึง ความรู้ที่พนักงานได้รับเกี่ยวกับความปลอดภัย ความรู้เกี่ยวกับการสวมใส่อุปกรณ์ป้องกันส่วนบุคคล ความรู้เกี่ยวกับการทำงานที่ปลอดภัย ความรู้เกี่ยวกับสภาพแวดล้อมในการทำงาน

การทำงาน หมายถึง การปฏิบัติงานในสายการผลิตที่ประกอบไปด้วย การสับหัวมัน การควบคุมเครื่องจักร เป็นต้น

สภาพแวดล้อมในการทำงาน หมายถึง สภาพแวดล้อมในการทำงานที่มีส่วนทำให้เกิดการกระทำ และแสดงออกในการปฏิบัติงาน

เครื่องจักร หมายถึง เครื่องแยกกาก ต้มพืชกรด เครื่องแยกทรายออกจากรูน้ำแข็ง ตัวถังฉีด สายพานลำเลียง ลูกร่อนดิน บ่อล้างหัวมัน ปัมป์ส่งมันบดละเอียด และส่งกากมัน ลูกม่ ปัมป์น้ำแข็ง

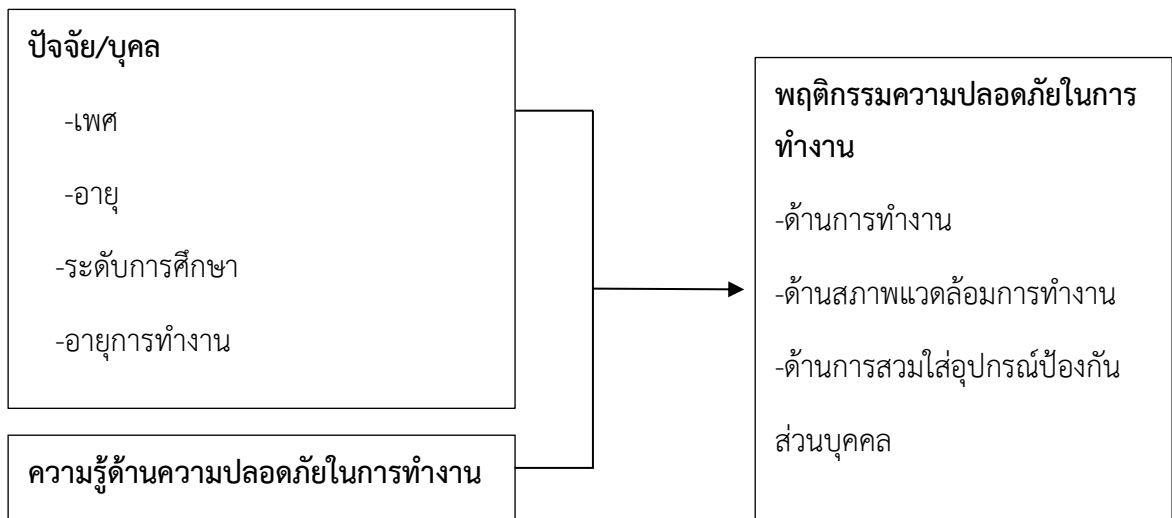
ขอบเขตการวิจัย

ในการศึกษาวิจัยเรื่องความรู้และพฤติกรรมด้านความปลอดภัยในการทำงานของพนักงาน บริษัท เอี่ยมรุ่งเรืองอุตสาหกรรม จำกัด จังหวัดนครราชสีมา

- 1.ศึกษาเฉพาะพนักงาน บริษัท เอี่ยมรุ่งเรืองอุตสาหกรรม จำกัด จังหวัดนครราชสีมาเท่านั้น
2. ประชากรที่ใช้ในการศึกษาวิจัย คือพนักงานบริษัท เอี่ยมรุ่งเรืองอุตสาหกรรม จำกัด จังหวัดนครราชสีมา จำนวน 271 คน
3. กลุ่มตัวอย่างที่ใช้ในการศึกษาวิจัย คือพนักงานฝ่ายผลิตของบริษัท เอี่ยมรุ่งเรืองอุตสาหกรรม จำกัด จังหวัดนครราชสีมา จำนวน 92 คน
- 4.ระยะเวลาที่ใช้ในการวิจัยครั้งนี้เริ่มตั้งแต่การสำรวจข้อมูลตลอดจนการการสรุปผลงานวิจัย ตั้งแต่วันที่ 25 พฤศจิกายน พ.ศ. 2562 ถึง 6 มีนาคม พ.ศ. 2563

กรอบแนวคิดของการวิจัย

ภาพที่ 1.1 กรอบแนวคิดในการศึกษา



จากภาพที่ 1.1 สรุปเป็นกรอบแนวคิดในการศึกษาได้ว่า ปัจจัยส่วนบุคคล (ด้านเพศ อายุ ระดับการศึกษา และอายุงาน และความรู้ด้านความปลอดภัยในการทำงาน) มีผลต่อพฤติกรรมความปลอดภัยในการทำงานของพนักงานฝ่ายผลิต

บทที่ 2

วรรณกรรมที่เกี่ยวข้อง

การศึกษาเรื่องความรู้และพฤติกรรมด้านความปลอดภัยในการทำงานของพนักงานบริษัท เอี่ยมรุ่งเรืองอุตสาหกรรม จำกัด จังหวัดนครราชสีมา มีแนวคิด ทฤษฎี และงานวิจัยที่เกี่ยวข้อง ดังนี้

- 2.1 แนวคิดและทฤษฎีเกี่ยวกับความปลอดภัยในการทำงาน
- 2.2 แนวคิดและทฤษฎีเกี่ยวกับการเกิดอุบัติเหตุ
- 2.3 แนวคิดเกี่ยวกับพฤติกรรมความปลอดภัย
- 2.4 แนวคิดเกี่ยวกับความรู้
- 2.5 ข้อมูลทั่วไปของบริษัท เอี่ยมรุ่งเรืองอุตสาหกรรม จำกัด
- 2.6 งานวิจัยที่เกี่ยวข้อง

2.1 แนวคิดและทฤษฎีเกี่ยวกับความปลอดภัยในการทำงาน

ความหมายของความปลอดภัยในการทำงาน

ความหมายของความปลอดภัยในการทำงาน การประสบอันตรายจากการทำงาน โรคจากการทำงานและอุบัติเหตุ (สถาบันความปลอดภัยในการทำงาน กรมสวัสดิการและคุ้มครองแรงงาน ,2555 : 5) ดังนี้ ความปลอดภัยในการทำงาน มีความหมายตรงกับคำในภาษาอังกฤษว่า “Occupational Safety and Health” หมายความว่า “ความปลอดภัยและสุขภาพอนามัยในการทำงานของผู้ประกอบอาชีพทั้งหลาย” ซึ่งผู้ประกอบอาชีพหรือผู้ใช้แรงงานนั้น อาจทำงานในอุตสาหกรรมก่อสร้าง ขนส่ง เหมืองแร่ ป่าไม้ ประมง พาณิชยกรรม เกษตรกรรม หรืออาชีพอื่นก็ได้

การประสบอันตรายจากการทำงาน มีความหมายครอบคลุมถึง การเกิดอุบัติเหตุจากการทำงาน และ/หรือการเจ็บป่วยหรือโรคจากการทำงาน

โรคจากการทำงาน (Occupational Disease) บางครั้งมีผู้เรียกว่า “โรคจากการประกอบอาชีพ” หรือ “โรคอันเกิดขึ้นเนื่องเกี่ยวกับการทำงาน” หมายถึง การเจ็บป่วยที่เกิดขึ้นกับผู้ปฏิบัติงาน อันมีสาเหตุมาจากสภาพแวดล้อมการทำงานที่เป็นอันตราย ลักษณะท่าทางการทำงานที่ไม่เหมาะสม เช่น คนงานโรงงานถ่านไฟฉายที่เป็นโรคแพ้พิษแมงกานีส โรคจากสารตะกั่ว โรคผิวหนังจากสารเคมี หูตึงจากเสียง เป็นต้น

อุบัติเหตุ หมายถึง เหตุการณ์ที่ไม่พึงประสงค์ ที่อาจเกิดจากการที่ไม่ได้คาดคิดว่าล่วงหน้าหรือไม่ทราบล่วงหน้า หรือขาดการควบคุม แต่เมื่อเกิดขึ้นแล้วมีผลให้เกิดการบาดเจ็บหรือความเจ็บป่วยจากการทำงานหรือการเสียชีวิต หรือความสูญเสียต่อทรัพย์สินหรือความเสียหายต่อสภาพแวดล้อมในการทำงานหรือต่อสาธารณชน

วิฑูรย์ สิมะโชคตี (2545, หน้า 34 อ้างถึงใน วิริติ คงใหญ่, 2551, หน้า10) ได้ให้คำจำกัดความของคำว่า ความปลอดภัย ดังนี้

1. ความปลอดภัย หมายถึง วิธีทางที่สิ่งมีชีวิตในโลกพึงปรารถนาไม่ว่าจะเป็นมนุษย์หรือสัตว์ย่อมต้องการความปลอดภัย ทั้งสิ้น แต่การปรับตัวของตัวเองในการป้องกัน หรือเปลี่ยนแปลงให้เข้ากับสิ่งแวดล้อม เพื่อให้เกิดความปลอดภัย นั้นมีความแตกต่าง

2. ความปลอดภัยทุกๆ ไป หมายถึง การปราศจากภัย ซึ่งในทางปฏิบัติเป็นไปได้ที่จะขจัดภัย ทุกชนิดให้หมดไปโดยสิ้นเชิง ความปลอดภัยจึงให้รวมถึงการปราศจากอันตรายที่มีโอกาสที่จะเกิดด้วย

3. ความปลอดภัยในการทำงาน หมายถึง สภาพการทำงานซึ่งปราศจากเหตุการณ์ที่จะทำให้เกิดอุบัติเหตุการประสบอันตราย โรค การเจ็บป่วยหรือความเดือดร้อนรำคาญเนื่องจากการทำงาน

สุรพล พยอมแย้ม (2541 : 286) กล่าวว่า ความปลอดภัยในการทำงาน หมายถึง การที่ผู้ปฏิบัติงานสามารถปฏิบัติงานได้โดยไม่มีอุปสรรคใด ๆ ขัดขวาง ซึ่งอุปสรรคนั้นอาจแบ่งได้เป็น 2 ประเภท คือ อุปสรรคที่ทราบและคาดการณ์ไว้ล่วงหน้าตามข้อมูลที่มีอยู่ และอุปสรรคที่ไม่คาดคิด และมีได้ควบคุมไว้ก่อน อุปสรรคประเภทหลังนี้เรียกรวม ๆ กันว่า “อุบัติเหตุ (accident)”

จากความหมายความปลอดภัยในการทำงาน สรุปได้ว่า ความปลอดภัยในการทำงาน หมายถึง สภาพแวดล้อมในการทำงานของพนักงานที่ไม่ให้เกิดสถานการณ์ที่เกิดอุบัติเหตุอันก่อให้เกิดความบาดเจ็บ พิการ หรือเสียชีวิต ซึ่งความปลอดภัยในการทำงานจะถูกควบคุมและป้องกัน โดยการดำเนินงานที่มีการกำหนดกิจกรรมด้านความปลอดภัย เพื่อลดความเสี่ยงในการเกิดอุบัติเหตุจากการทำงานให้น้อยที่สุด (ทรงศักดิ์ มณฑา : 2560)

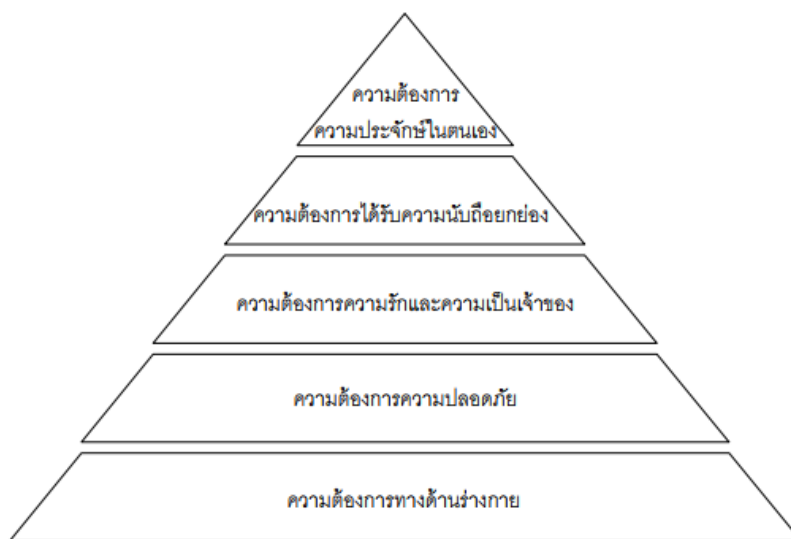
ทฤษฎีลำดับขั้นความต้องการของมาสโลว์ (Maslow's Hierarchy of Needs)

มาสโลว์ (Abraham H. Maslow) เป็นนักจิตวิทยากลุ่มมนุษยนิยม ทฤษฎีของเขาได้ชื่อว่า ทฤษฎีลำดับขั้นความต้องการ มาสโลว์ เชื่อว่า พฤติกรรมของมนุษย์เป็นจำนวนมากสามารถอธิบายโดยใช้แนวโน้มของบุคคลในการค้นหาเป้าหมายที่จะทำให้ชีวิตของเขาได้รับความต้องการ ความปรารถนา และได้รับสิ่งที่มีความหมายต่อตนเอง เป็นความจริงที่จะกล่าวว่า กระบวนการของแรงจูงใจเป็นหัวใจของทฤษฎีบุคลิกภาพของมาสโลว์ โดยเขาเชื่อว่ามนุษย์เป็น “สัตว์ที่มีความต้องการ” (wanting animal) และเป็นการยากที่มนุษย์จะไปถึงขั้นของความพึงพอใจอย่างสมบูรณ์ ในทฤษฎีลำดับขั้นความต้องการของมาสโลว์ เมื่อบุคคลปรารถนาที่จะได้รับความพึงพอใจและเมื่อบุคคลได้รับความพึงพอใจในสิ่งหนึ่งแล้วก็จะยังคงเรียกร้องความพึงพอใจสิ่งอื่น ๆ ต่อไป ซึ่งถือเป็นคุณลักษณะของมนุษย์ ซึ่งเป็นผู้ที่มีความต้องการจะได้รับสิ่งต่าง ๆ อยู่เสมอ

มาสโลว์ กล่าวว่าความปรารถนาของมนุษย์นั้นติดตัวมาแต่กำเนิดและความปรารถนาเหล่านี้จะเรียงลำดับชั้นของความปรารถนา โดยลำดับชั้นความต้องการของมนุษย์ (The Need – Hierarchy Conception of Human Motivation) มาสโลว์ เรียงลำดับความต้องการของมนุษย์จากขั้นต้นไปสู่ความต้องการขั้นสูงสุดเป็นลำดับดังนี้

- 1) ความต้องการทางด้านร่างกาย (Physiological needs)
- 2) ความต้องการความปลอดภัย (Safety needs)
- 3) ความต้องการความรักและความเป็นเจ้าของ (Belongingness and love needs)
- 4) ความต้องการได้รับความนับถือยกย่อง (Esteem needs)
- 5) ความต้องการความประจักษ์ในตนเอง (Self-actualization needs)

ภาพที่ 2.1 แสดงปิรามิดแสดงลำดับชั้นความต้องการ ตามแนวคิดของมาสโลว์ 5 ลำดับ



ที่มา : วิฑูรย์ สิมะโชคดี และวีระพงษ์ เฉลิมจิระรัตน์ (2544) วิศวกรรมและการบริหารความปลอดภัยในโรงงาน กรุงเทพฯ, สมาคมส่งเสริมเทคโนโลยี (ไทย – ญี่ปุ่น)

ลำดับชั้นความต้องการของมาสโลว์ มีการเรียงลำดับชั้นความต้องการที่อยู่ในขั้นต่ำสุดจะต้องได้รับความพึงพอใจเสียก่อนบุคคลจึงจะสามารถผ่านพ้นไปสู่ความต้องการที่อยู่ในขั้นสูงขึ้นตามลำดับดังจะอธิบายโดยละเอียดดังนี้

ลำดับขั้นที่ 1 ความต้องการทางร่างกาย (Physiological needs) เป็นความต้องการขั้นพื้นฐานที่มีอำนาจมากที่สุดและสังเกตเห็นได้ชัดที่สุด จากความต้องการทั้งหมดเป็นความต้องการที่ช่วยการดำรงชีวิต ได้แก่ ความต้องการอาหาร น้ำดื่ม ออกซิเจน การพักผ่อนนอนหลับ ความต้องการทางเพศ ความต้องการความอบอุ่น ตลอดจนความต้องการที่จะถูกกระตุ้นอวัยวะรับสัมผัส แรงขับของร่างกายเหล่านี้จะเกี่ยวข้องโดยตรงกับความอยู่รอดของร่างกายและของอินทรีย์ ความพึงพอใจที่ได้รับ ในขั้นนี้จะกระตุ้นให้เกิดความต้องการในขั้นที่สูงกว่าและถ้าบุคคลใดประสบความล้มเหลวที่จะสนองความต้องการพื้นฐานนี้ก็จะไม่ได้รับการกระตุ้นให้เกิดความต้องการในระดับที่สูงขึ้น อย่างไรก็ตาม ถ้าความต้องการอย่างหนึ่งยังไม่ได้รับความพึงพอใจ บุคคลก็จะอยู่ภายใต้ความต้องการนั้นตลอดไป ซึ่งทำให้ความต้องการอื่น ๆ ไม่ปรากฏหรือกลายเป็นความต้องการระดับรองลงไป

ลำดับขั้นที่ 2 ความต้องการความปลอดภัย (Safety needs) เมื่อความต้องการทางด้านร่างกายได้รับความพึงพอใจแล้วบุคคลก็จะพัฒนาการไปสู่ขั้นใหม่ต่อไป ซึ่งขั้นตอนนี้เรียกว่าความต้องการความปลอดภัยหรือความรู้สึกมั่นคง (safety or security) มาสโลว์ กล่าวว่า ความต้องการความปลอดภัยนี้จะสังเกตเห็นได้ง่ายในทารกและในเด็กเล็ก ๆ เนื่องจากทารกและเด็กเล็ก ๆ ต้องการความช่วยเหลือและต้องพึ่งพาอาศัยผู้อื่น ตัวอย่างทารกจะรู้สึกกลัวเมื่อถูกทิ้งให้อยู่ตามลำพัง หรือ เมื่อเขาได้ยินเสียงดัง ๆ หรือเห็นแสงสว่างมาก ๆ แต่ประสบการณ์และการเรียนรู้จะทำให้ความรู้สึกกลัวหมดไป

ความต้องการความปลอดภัย จะยังมีอิทธิพลต่อบุคคลแม้ว่าจะผ่านพ้นวัยเด็กไปแล้ว แม้ในบุคคลที่ทำงานในฐานะเป็นผู้คุ้มครอง เช่น ผู้รักษาเงิน นักบัญชี หรือทำงานเกี่ยวกับการประกัน ต่าง ๆ และผู้ที่ทำหน้าที่ให้การรักษาพยาบาลเพื่อความปลอดภัยของผู้อื่น เช่น แพทย์ พยาบาล แม้กระทั่งคนชรา บุคคลทั้งหมดที่กล่าวมานี้จะเฝ้าหาความปลอดภัยด้วยกันทั้งสิ้น ศาสนาและปรัชญาที่มนุษย์ยึดถือทำให้เกิดความรู้สึกมั่นคง เพราะทำให้บุคคลได้จัดระบบของตัวเองให้มีเหตุผลและวิถีทางที่ทำให้บุคคลรู้สึก “ปลอดภัย” ความต้องการความปลอดภัย ในเรื่องอื่น ๆ จะเกี่ยวข้องกับการเผชิญกับสิ่งต่าง ๆ เหล่านี้ สงคราม อาชญากรรม น้ำท่วม แผ่นดินไหว การจลาจล ความสับสนไม่เป็นระเบียบของสังคมและเหตุการณ์อื่น ๆ ที่คล้ายคลึงกับสภาพเหล่านี้

ลำดับขั้นที่ 3 ความต้องการความรักและความเป็นเจ้าของ (Belongingness and Love needs) ความต้องการความรักและความเป็นเจ้าของ เป็นความต้องการขั้นที่ 3 ความต้องการนี้จะเกิดขึ้นเมื่อความต้องการทางด้านร่างกายและความต้องการความปลอดภัย ได้รับการตอบสนองแล้ว บุคคลต้องการได้รับความรักและความเป็นเจ้าของโดยการสร้างความสัมพันธ์กับผู้อื่น เช่น ความสัมพันธ์ภายในครอบครัวหรือกับผู้อื่น สมาชิกภายในกลุ่มจะเป็นเป้าหมายสำคัญสำหรับบุคคล กล่าวคือ บุคคลจะรู้สึกเจ็บปวดมากเมื่อถูกทอดทิ้งไม่มีใครยอมรับ หรือถูกตัดออกจากสังคม ไม่มีเพื่อน โดยเฉพาะอย่างยิ่งเมื่อจำนวนเพื่อน ๆ ญาติพี่น้อง สามีหรือภรรยาหรือลูก ๆ ได้ลดน้อยลงไปในนักเรียนที่เข้าโรงเรียนที่ห่างไกลบ้านจะเกิดความต้องการเป็นเจ้าของอย่างยิ่ง และจะแสวงหาอย่างมากที่จะได้รับการยอมรับจากกลุ่มเพื่อน

มาสโลว์ ยังย้ำว่าความต้องการความรักของคนจะเป็นความรักที่เป็นไปในลักษณะที่ การรู้จักให้ความรักต่อผู้อื่นและรู้จักที่จะรับความรักจากผู้อื่น การได้รับความรักและได้รับการยอมรับ จากผู้อื่นเป็นสิ่งที่ทำให้บุคคลเกิดความรู้สึกว่าตนเองมีคุณค่า บุคคลที่ขาดความรักก็จะรู้สึกว่าชีวิตไร้ค่า มีความรู้สึกอ้างว้างและเคียดแค้น กล่าวโดยสรุป มาสโลว์ มีความเห็นว่าบุคคลต้องการความรักและ ความรู้สึกเป็นเจ้าของและการขาดสิ่งนี้มักจะเป็นสาเหตุให้เกิดความซับซ้อนคับใจและทำให้เกิดปัญหา การปรับตัวไม่ได้และความยินดีในพฤติกรรมหรือความเจ็บป่วยทางด้านจิตใจในลักษณะต่าง ๆ

ลำดับขั้นที่ 4 ความต้องการได้รับความนับถือยกย่อง (Self-Esteem needs) เมื่อความต้องการ ได้รับความรักและการให้ความรักแก่ผู้อื่นเป็นไปอย่างมีเหตุผลและทำให้บุคคล เกิดความพึงพอใจแล้ว พลังผลักดันในขั้นที่ 3 ก็จะลดลงและมีความต้องการในขั้นต่อไปมาแทนที่ กล่าวคือ มนุษย์ต้องการที่จะ ได้รับความนับถือยกย่องออกเป็น 2 ลักษณะ คือ ลักษณะแรกเป็นความต้องการนับถือตนเอง (self-respect) เป็นความต้องการมีอำนาจ มีความเชื่อมั่นในตนเอง มีความแข็งแรง มีความสามารถในตนเอง มีผลสัมฤทธิ์ไม่ต้องพึ่งพาอาศัยผู้อื่นและมีความเป็นอิสระ ทุกคนต้องการที่จะรู้สึกว่ามีคุณค่าและ มีความสามารถที่จะประสบความสำเร็จในงานภารกิจต่าง ๆ และมีชีวิตที่เด่นดัง ส่วนลักษณะที่ 2 เป็นความต้องการได้รับการยกย่องนับถือจากผู้อื่น (esteem from others) เป็นความต้องการมีเกียรติยศ การได้รับยกย่อง ได้รับการยอมรับ ได้รับความสนใจ มีสถานภาพ มีชื่อเสียงเป็นที่กล่าวขานและ เป็นที่ชื่นชมยินดี มีความต้องการที่จะได้รับความยกย่องชมเชยในสิ่งที่เขากระทำ ซึ่งทำให้รู้สึกว่าคุณค่า มีคุณค่าว่าความสามารถของเขาได้รับการยอมรับจากผู้อื่น

ความต้องการได้รับความนับถือยกย่อง ก็เป็นเช่นเดียวกับธรรมชาติของลำดับขั้น ในเรื่อง ความต้องการด้านแรงจูงใจตามทัศนะของมาสโลว์ ในเรื่องอื่น ๆ ที่เกิดขึ้นภายในจิตนั้น คือ บุคคล จะแสวงหาความต้องการได้รับการยกย่องก็เมื่อภายหลังจาก ความต้องการความรักและ ความเป็นเจ้าของได้รับการตอบสนองความพึงพอใจของเขาแล้ว และ มาสโลว์ กล่าวว่ามันเป็นสิ่งที่เป็นไปได้ที่บุคคลจะย้อนกลับจากระดับขั้นความต้องการในขั้นที่ 4 กลับไปสู่ระดับขั้นที่ 3 อีก ถ้าความต้องการระดับขั้นที่ 3 ซึ่งบุคคลได้รับไว้แล้วนั้น ถูกกระทบกระเทือนหรือสูญสลายไปทันทีทันใด

ลำดับขั้นที่ 5 ความต้องการความประจักษ์ในตนเอง (Self-Actualization needs) ถึงลำดับขั้นสุดท้ายถ้าความต้องการลำดับขั้นก่อน ๆ ได้ทำให้เกิดความพึงพอใจอย่างมีประสิทธิภาพ ความต้องการเข้าใจตนเองอย่างแท้จริงก็จะเกิดขึ้น มาสโลว์ อธิบายความต้องการเข้าใจตนเองอย่าง แท้จริงว่าเป็นความปรารถนาในทุกสิ่งทุกอย่างซึ่งบุคคลสามารถจะได้รับอย่างเหมาะสมบุคคลที่ ประสบผลสำเร็จในขั้นสูงสุดนี้จะใช้พลังอย่างเต็มที่ในสิ่งที่ท้าทายความสามารถและศักยภาพของเขา และมีความปรารถนาที่จะปรับปรุงตนเอง พลังแรงขับของเขาจะกระทำพฤติกรรมตรงกับความสามารถ ของตน กล่าวโดยสรุปการเข้าใจตนเองอย่างแท้จริงเป็นความต้องการอย่างหนึ่งของบุคคลที่จะบรรลุ ถึงจุดสูงสุดของศักยภาพ

2.2 แนวคิดและทฤษฎีเกี่ยวกับการเกิดอุบัติเหตุ

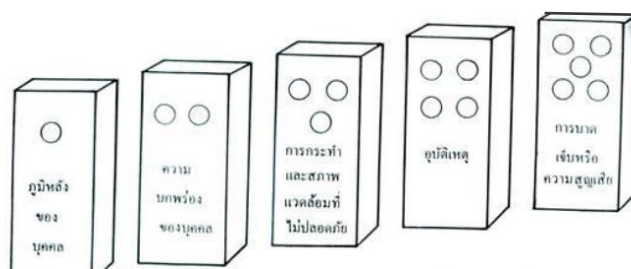
ชัยยุทธ ชวลิตนิธิกุล (2532: 1) ได้ให้ความหมายของ อุบัติเหตุจากการทำงาน หมายถึง เหตุการณ์ที่เกิดขึ้นโดยบังเอิญไม่ได้คาดคิดและไม่ได้ควบคุมไว้ก่อนในที่ทำงาน แล้วผลทำให้คนเกิดการบาดเจ็บ พิการ หรือเสียชีวิต และอาจทำให้ทรัพย์สินเสียหาย

ทฤษฎีโดมิโน (Domino Theory)

ทฤษฎีโดมิโน (Domino Theory) ของการเกิดอุบัติเหตุ สามารถเชื่อมโยงได้กับปรัชญาความปลอดภัยของ H.W. Heinrich (วิฑูรย์ สิมะโชคดี และวีรพงษ์ เฉลิมจิระรัตน์. 2547 : 21 - 23) ทฤษฎีโดมิโน กล่าวว่า การบาดเจ็บและความเสียหายต่าง ๆ เป็นผลสืบเนื่องมาจากอุบัติเหตุ ซึ่งเกิดสาเหตุของการกระทำที่ไม่ปลอดภัย หรือสภาพการณ์ที่ไม่ปลอดภัย โดยเปรียบเหมือนตัวโดมิโนที่เรียงรายกันอยู่ 5 ตัวใกล้กัน ถ้าตัวหนึ่งตัวใดล้มย่อมมีผลทำให้ตัวโดมิโนตัวถัดไปล้มตามกันไปด้วย ตัวโดมิโนทั้ง 5 ตัว ได้แก่

1. สภาพแวดล้อมหรือภูมิหลังตัวบุคคล (Social Environment or Background)
2. ความบกพร่องผิดปกติของบุคคล (Defects of Person)
3. การกระทำหรือสภาพการณ์ที่ไม่ปลอดภัย (Unsafe Acts/Unsafe Conditions)
4. อุบัติเหตุ (Accident)
5. การบาดเจ็บหรือเสียหาย (Injury/Damages)

ภาพที่ 2.2 การแสดงตำแหน่งที่ตั้งโดมิโนทั้ง 5 ตัว

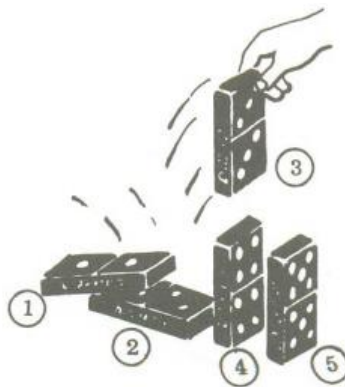


ที่มา : วิฑูรย์ สิมะโชคดี และวีรพงษ์ เฉลิมจิระรัตน์.2547 : 22

จากลักษณะของโดมิโนแต่ละตัวจะมีความสัมพันธ์ต่อกันเหมือนลูกโซ่ กล่าวคือ สภาพแวดล้อมหรือภูมิหลังของบุคคล (สภาพครอบครัว ฐานะความเป็นอยู่ การศึกษาอบรม) ก่อให้เกิดความบกพร่องหรือผิดปกติของคนนั้น (ทัศนคติความปลอดภัยไม่ถูกต้อง ชอบเสี่ยง มักร่าง) ก่อให้เกิดการกระทำ หรือสภาพการณ์ที่ไม่ปลอดภัย และก่อให้เกิดการบาดเจ็บหรือเสียหาย

ตามทฤษฎีโดมิโนหรือลูกโซ่ของอุบัติเหตุ เมื่อโดมิโนตัวที่ 1 ล้ม ตัวถัดไปจะล้มตามด้วย ถ้าไม่ต้องการให้โดมิโนตัวที่ 4 ล้ม (ไม่เกิดอุบัติเหตุ) เราต้องเอาโดมิโนตัวที่ 3 ออก (การกระทำหรือสภาพการณ์ที่ไม่ปลอดภัย) ดังนั้นการบาดเจ็บหรือความเสียหายก็ไม่เกิดขึ้น

ภาพที่ 2.3 การป้องกันอุบัติเหตุ โดยดึงโดมิโนตัวที่ 3 ออก



ที่มา : ธนตลา กรพิทักษ์.2544 : 22

สาเหตุของการเกิดอุบัติเหตุ

ชัยยุทธ ขวลิตนิธิกุล (2534) กล่าวถึงการเกิดอุบัติเหตุจากการทำงานว่าเกิดจาก 2 ส่วน คือ

1. สาเหตุหน้า ได้แก่

1.1 ความผิดพลาดของการจัดการ เช่น หน่วยงานไม่มีการสอนเกี่ยวกับความปลอดภัย ไม่มีการแก้จุดอันตรายต่าง ๆ ไม่มีการจัดการอุปกรณ์ความปลอดภัยให้

1.2 สภาพะด้านจิตใจของคนงานไม่เหมาะสม เช่น อ่อนเพลียมาก สายตาไม่ดี มีร่างกายไม่เหมาะสมกับงานที่ทำ

2. สาเหตุโดยตรง มี 2 สาเหตุใหญ่ คือ การปฏิบัติงานไม่ปลอดภัยของคนงานและสภาพของงานไม่ปลอดภัย

2.1 การปฏิบัติงานที่ไม่ปลอดภัย เป็นการกระทำที่ไม่ปลอดภัยของคนงาน ในขณะที่ทำงาน ซึ่งจากสถิติการเกิดอุบัติเหตุ พบว่าร้อยละ 88 ของอุบัติเหตุเกิดขึ้นจากสาเหตุนี้ เช่น การใช้เครื่องจักร เครื่องมือ อุปกรณ์ต่าง ๆ โดยไม่ได้รับมอบหมาย ไม่ใส่ใจต่อคำเตือนต่าง ๆ เล่นตลกคะนองตอนทำงาน ใช้เครื่องมือที่ชำรุด หรือใช้เครื่องมือไม่ถูกวิธี ไม่สวมใส่อุปกรณ์ป้องกันอันตรายส่วนบุคคลที่จัดให้

2.2 สภาพของงานที่ไม่ปลอดภัย เป็นสภาพแวดล้อมที่ไม่ปลอดภัยที่อยู่รอบ ๆ ตัวคนงาน พบว่าประมาณร้อยละ 10 ของอุบัติเหตุเกิดขึ้นเนื่องจากสาเหตุนี้ เช่น เครื่องมือที่ใช้ ออกแบบไม่เหมาะสม สถานที่ทำงานมีการวางของเกะกะกีดขวางทางเดิน การจัดเก็บสารเคมีต่าง ๆ ไม่เหมาะสม บริเวณที่ทำงานลื่น ขรุขระแสงสว่างไม่เพียงพอ ไม่มีระบบเตือนภัยที่เหมาะสม

2.3 แนวคิดเกี่ยวกับพฤติกรรมความปลอดภัย

สิทธิโชค วรานุสันติกุล (2529: 9 – 11) ให้ความหมายไว้ว่า พฤติกรรม หมายถึง ปฏิบัติการทุกชนิดที่มนุษย์แสดงออกมาภายนอก โดยพฤติกรรมภายในอาจเป็นได้ทั้งสิ่งที่เป็น รูปธรรมและนามธรรม เช่น ปฏิบัติการของอวัยวะภายในร่างกาย ความรู้สึก ทศนคติ ซึ่งมักจะเป็น พฤติกรรมที่ไม่สามารถสังเกตได้ชัดเจน ส่วนพฤติกรรมภายนอกเป็นปฏิบัติการที่คนเราแสดงออก ตลอดเวลาของการดำรงชีวิต เป็นพฤติกรรมที่แสดงออกมาให้ผู้อื่นสามารถมองเห็นได้ทั้งจากวาจา และการกระทำ

ธีระ รามสูตร (2535, หน้า 3) ได้ให้ความหมายของพฤติกรรมไว้ว่า การกระทำทุกอย่าง ของมนุษย์ไม่ว่าการกระทำนั้นผู้กระทำจะรู้ตัวหรือไม่ก็ตาม ไม่ว่าคนอื่นจะสังเกตการณ์กระทำนั้นได้ หรือไม่ก็ตามและไม่ว่าการกระทำนั้นจึงพึงประสงค์หรือไม่พึงประสงค์ก็ตาม ดังนั้นการเดิน การยืน การคิด การตัดสินใจ การปฏิบัติตามหน้าที่ การละทิ้งหน้าที่เป็นพฤติกรรมทั้งสิ้น

สมโภชน์ เอี่ยมสุภาษิต (2543, หน้า 16) ได้ให้ความหมายไว้ว่า พฤติกรรม หมายถึง สิ่งที่คุณคนกระทำแสดงออกตอบสนอง หรือได้ตอบสนองต่อสิ่งใดสิ่งหนึ่งในสถานการณ์ใด สถานการณ์หนึ่งที่สามารถสังเกตเห็นได้ ได้ยิน อีกทั้งวัดได้ตรงกันด้วยเครื่องมือที่เป็นวัตถุวิสัย ไม่ว่าจะการแสดงออก หรือการตอบสนองนั้นจะเกิดขึ้นภายใน หรือภายนอกร่างกาย

พรรณราย ทรัพย์ะประภา (2542, หน้า 57 อ้างถึงใน สุวารีย์ อินทร์แก้ว , 2548, หน้า 14) ให้ความหมายว่า พฤติกรรม (Behavior) คือ การกระทำใด ๆ ก็ตาม ซึ่งสามารถสังเกตได้โดยบุคคลอื่น หรือโดยการใช้เครื่องมือพฤติกรรมมิได้หมายความเฉพาะแต่เพียงการแสดงออกทางด้านร่างกายภายนอก เท่านั้น ยังรวมไปถึงการกระทำหรือกิจกรรมภายในความรู้สึกของบุคคลด้วย

สมถวิล เมืองพระ (2537) กล่าวว่า พฤติกรรมความปลอดภัยในการทำงาน หมายถึง ลักษณะของการกระทำหรือแสดงออกของบุคคลต่อสิ่งใดสิ่งหนึ่ง ซึ่งอยู่ภายใต้สภาวะที่ปราศจาก อันตรายการเกิดอุบัติเหตุรวมถึงปราศจากโอกาสเสี่ยงต่อการเกิดอุบัติเหตุ การบาดเจ็บ พิการ ตาย อันเนื่องมาการทำงาน ทั้งต่อบุคคล ทรัพย์สินและสิ่งแวดล้อม ตามหลักพฤติกรรมศาสตร์แล้ว พฤติกรรมความปลอดภัยจะเกิดขึ้นได้ ต้องมีปัจจัยต่าง ๆ หลายประการด้วยกัน สามารถจำแนกได้ 3 ลักษณะ คือ ปัจจัยที่ช่วยโน้มน้าวบุคคลให้เกิดพฤติกรรมความปลอดภัยเป็นปัจจัยที่เกี่ยวข้องกับ ความรู้ ความเข้าใจ ความเชื่อ ทศนคติ และค่านิยมของบุคคลที่มีต่อเรื่องใดเรื่องหนึ่งที่เกี่ยวข้องกับ พฤติกรรมอนามัยของบุคคล ซึ่งพฤติกรรมนี้เกิดขึ้นจากการเรียนรู้หรือประสบการณ์ที่ได้รับจากการ

เรียนรู้ของแต่ละบุคคล ซึ่งส่วนใหญ่มักจะได้รับทั้งในทางตรงและทางอ้อมหรือจากการเรียนรู้ด้วยตนเอง ปัจจัยที่ช่วยสนับสนุนให้เกิดพฤติกรรมความปลอดภัยเป็นปัจจัยที่เกิดขึ้นจากการที่แต่ละบุคคลต่างมีโอกาสที่จะใช้บริการหรืออุปกรณ์ รวมถึงสิ่งต่าง ๆ ที่มีอยู่และจัดหาไว้ให้อย่างทั่วถึง ได้แก่ สถานพยาบาล แหล่งอาหารหรืออุปกรณ์ป้องกันความปลอดภัย เป็นต้น เป็นปัจจัยที่ช่วยส่งเสริมให้เกิดพฤติกรรมความปลอดภัยเป็นปัจจัยที่นอกเหนือจากปัจจัยดังกล่าวข้างต้น ได้แก่ ปัจจัยที่เกิดจากการกระทำของบุคคลที่เกี่ยวข้องกับการดำเนินงานทั้งทางตรงและทางอ้อม เช่น ครอบครัว ญาติ เพื่อน นายจ้างและบุคลากรอื่น ๆ รวมถึงบุคคลที่เป็นสิ่งแวดล้อมในสังคมภายนอกบ้านหรือที่ทำงานด้วย ซึ่งบุคคลเหล่านี้จะมีอิทธิพลต่อการปลูกฝัง หรือเปลี่ยนแปลงพฤติกรรมอนามัยโดยการสั่งสอน การอบรม การกระตุ้นเตือน การชักจูง การเป็นตัวอย่าง การควบคุมดูแล รวมถึงการส่งเสริมให้เกิดกระทำหรือการปฏิบัติที่ถูกต้องและเหมาะสมที่จะนำไปสู่การมีสุขภาพหรือพฤติกรรมอนามัยตามเป้าหมายที่กำหนด

ดังนั้น จากที่กล่าวมาเมื่อพิจารณาความหมายของคำว่า “พฤติกรรม (Behavior)” จะเห็นได้ว่ามีความหมายใกล้เคียงกัน โดยสรุป คือ พฤติกรรม หมายถึง การกระทำหรือการแสดงออกทุกอย่างของมนุษย์เพื่อตอบสนองต่อสิ่งเร้า ทั้งในลักษณะที่สังเกตได้ชัดเจนและสังเกตไม่ได้ โดยพฤติกรรมที่แสดงออกมามีขึ้นอยู่กับธรรมชาติของแต่ละบุคคลด้วย (มธุริน เกียรติประภากุล : 2556)

2.4 แนวคิดเกี่ยวกับความรู้

ความหมายของความรู้

อนันต์ ศรีโสภณ (2525 อ้างถึงใน จีรวรรณ สุตสุนทร, 2551 : 16) กล่าวว่า ความรู้ หมายถึง ความจำในสิ่งที่เคยมีประสบการณ์มาก่อนโดยมีความหมายครอบคลุมถึงความรู้เกี่ยวกับเนื้อหาวิชาเฉพาะ เช่น ความรู้เกี่ยวกับความจริงต่างๆ ความรู้เกี่ยวกับวิธีการและการดำเนินงานที่เกี่ยวกับสิ่งใดสิ่งหนึ่ง

ประภาเพ็ญ สุวรรณ (2526: 10) ได้สรุปว่า ความรู้ เป็นพฤติกรรมขั้นต้นซึ่งผู้เรียนเพียงแต่จำได้อาจจะโดยการสำนึก หรือการมองเห็น ได้ยิน จำได้ ความรู้ในที่นี้ได้แก่ ความรู้เกี่ยวกับ คำจำกัดความ ความหมาย ข้อเท็จจริง ทฤษฎี กฎ โครงสร้าง วิธีการแก้ปัญหาเหล่านี้เป็นต้น

จึงพอสรุปได้ว่า ความรู้ (Knowledge) หมายถึงข้อเท็จจริง กฎเกณฑ์ข้อมูลและข่าวสารต่างๆ ที่ได้รับจากประสบการณ์ และรวบรวมเป็นความจำเก็บสะสมไว้ และแสดงออกมาเป็นพฤติกรรมให้ปรากฏสังเกตได้ (วิทิต กมลรัตน์ : 2552)

2.5 ข้อมูลทั่วไปของบริษัท เอี่ยมรุ่งเรืองอุตสาหกรรม จำกัด

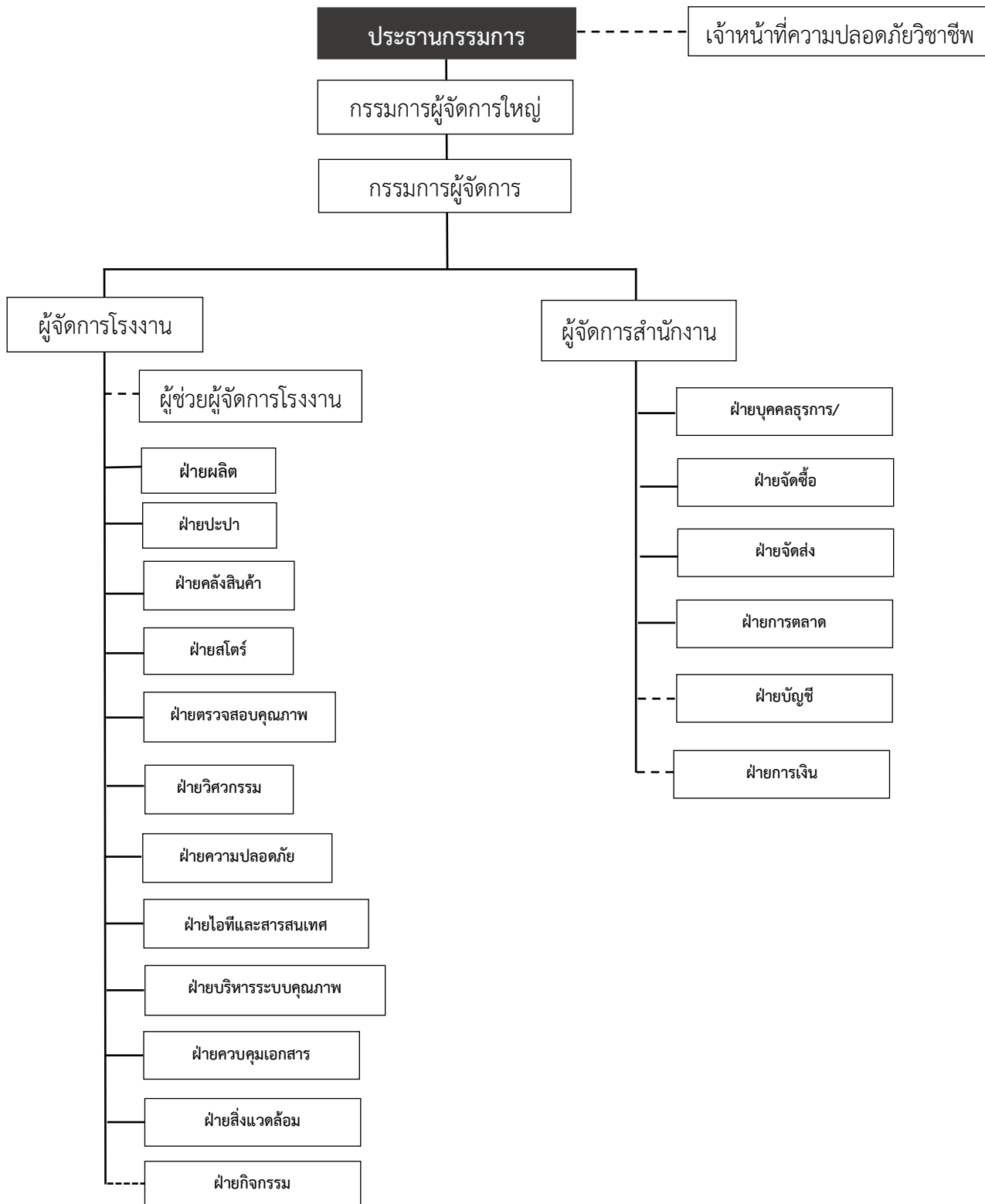
บริษัท เอี่ยมรุ่งเรืองอุตสาหกรรม จำกัด เป็นผู้ผลิตแป้งมันสำปะหลังหลากหลายชนิด เพื่อสนองตลาดภายในประเทศ และตลาดต่างประเทศ ก่อตั้งเมื่อปี 2552 ตั้งอยู่เลขที่ 129 หมู่ 1 ตำบลหนองหัวแรต อำเภอหนองบุญมาก จังหวัดนครราชสีมา 30410 ด้วยทุนจดทะเบียน 200 ล้านบาท ซึ่งตระหนักถึงความสำคัญของคุณภาพและความปลอดภัยต่อผู้บริโภค ทั้งนี้เพื่อให้สอดคล้องกับมาตรฐาน GMP, HACCP, ISO 22000, ISO 9001:2015, ISO 14001:2015, ISO 50001:2011 โดยสินค้าที่ทางบริษัทฯ ทำการผลิตให้กับกลุ่มลูกค้าในประเทศและต่างประเทศ

บริษัท เอี่ยมรุ่งเรืองอุตสาหกรรม จำกัด คือบริษัทที่ผลิตแป้งมันสำปะหลังที่มีคุณภาพและคุณสมบัติพิเศษในหลายกลุ่มที่สามารถนำไปใช้ได้หลากหลายผลิตภัณฑ์

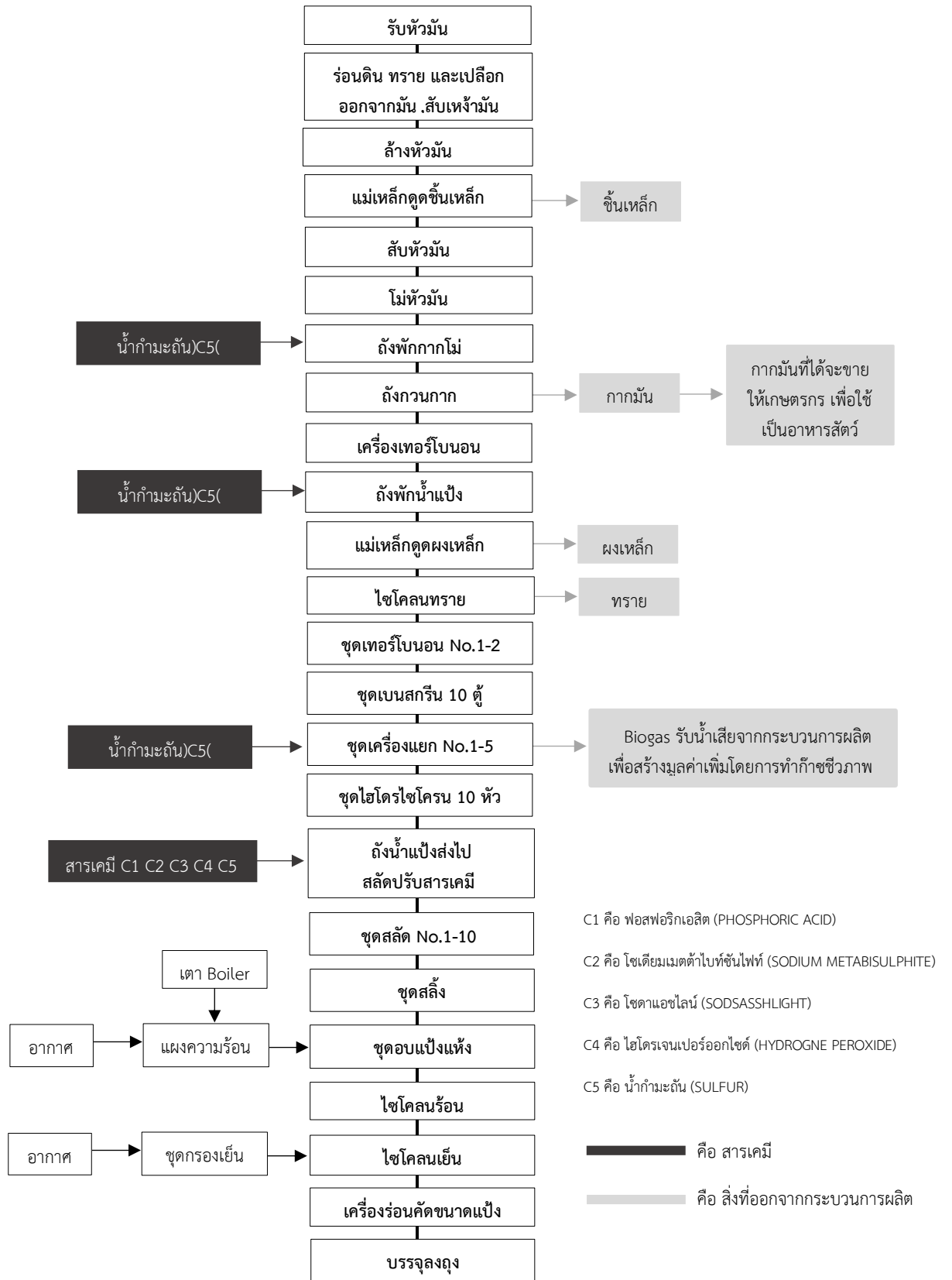
เพื่อตอบสนองต่อความต้องการของลูกค้าผลิตแป้งมันสำปะหลัง คุณภาพตามที่ลูกค้าต้องการ ได้แก่ แป้งแห้ง และแป้งเกรดพิเศษ เช่น แป้งความชื้นต่ำ แป้งเชื้อจุลินทรีย์ต่ำ แป้งไซยาไนด์ต่ำ แป้งความหนืดสูง และแป้งความขาวสูง เป็นต้น ได้แก่

1. แป้งเกรดอาหาร ผลิตแป้งมันสำปะหลังตัดแปรเกรดอาหารเพื่อตอบสนองต่อการนำไปใช้เป็นวัตถุดิบที่มีคุณสมบัติเชิงหน้าที่ในการผลิตอาหาร เช่น Thickener, Stabilizer, Emulsifier เป็นต้น
2. แป้งเกรดอุตสาหกรรม เราผลิตแป้งมันสำปะหลังตัดแปรที่มีคุณภาพสูงที่เหมาะสมสำหรับใช้ในอุตสาหกรรมกระดาษ อุตสาหกรรมสิ่งทอ และยิปซัมบอร์ด

2.5.1 รูปแบบการจัดองค์กร และการบริหารงานขององค์กร



2.5.2 กระบวนการผลิตของสถานประกอบการ



2.5.3 นโยบายความปลอดภัย อาชีวอนามัย และสภาพแวดล้อมในการทำงาน

บริษัทฯ เคารพเรื่องอุตสาหกรรม จำกัด มีความห่วงใยต่อชีวิตและสุขภาพของพนักงานทุกคน ดังนั้น จึงเห็นสมควรให้มีการดำเนินงานด้านความปลอดภัยอาชีวอนามัย และสภาพแวดล้อมในการทำงาน ควบคู่ไปกับหน้าที่ประจำของพนักงาน จึงได้กำหนดนโยบายไว้ ดังนี้

1. ความปลอดภัยในการทำงานถือเป็นหน้าที่รับผิดชอบอันดับแรกในการปฏิบัติงานของพนักงานทุกคน
2. บริษัทฯ จะสนับสนุนให้มีการปรับปรุงสภาพการทำงานและสภาพแวดล้อมให้ปลอดภัย
3. บริษัทฯ จะสนับสนุนส่งเสริมให้มีการจัดกิจกรรมความปลอดภัยฯ ที่จะช่วยกระตุ้นจิตสำนึกของพนักงาน เช่น การอบรม จูงใจ ประชาสัมพันธ์ เป็นต้น
4. ผู้บังคับบัญชาทุกระดับจะต้องกระทำตนให้เป็นแบบอย่างที่ดี เป็นผู้นำ อบรม ฝึกสอน จูงใจให้พนักงานปฏิบัติด้วยวิธีที่ปลอดภัย
5. พนักงานทุกคนต้องคำนึงถึงความปลอดภัยของตนเอง เพื่อนร่วมงาน ตลอดจนทรัพย์สินของบริษัทฯ
6. พนักงานทุกคนต้องดูแลความสะอาดและความเป็นระเบียบเรียบร้อยในพื้นที่ที่ปฏิบัติงาน
7. พนักงานทุกคนต้องให้ความร่วมมือในโครงการความปลอดภัย อาชีวอนามัยของบริษัทฯ และมีสิทธิเสนอความคิดเห็นในการปรับปรุงสภาพการทำงาน และวิธีการทำงานให้ปลอดภัย
8. บริษัทฯ ถือว่าพนักงานทุกคนมีส่วนร่วมในการป้องกันอุบัติเหตุและรักษาสิ่งแวดล้อม บริษัทฯ ยินดีรับข้อเสนอแนะ ข้อคิดเห็นต่างๆ ของพนักงาน โดยจะนำไปพิจารณาตลอดจนปรับปรุงแก้ไขจุดบกพร่องต่างๆ ตามความเหมาะสม เพื่อให้เกิดความปลอดภัยแก่พนักงานมากที่สุด
9. บริษัทฯ จะจัดให้มีการประเมินผลการปฏิบัติตามนโยบายที่กำหนดไว้ข้างต้นเป็นประจำ

2.5.4 นโยบายการจัดการด้านสิ่งแวดล้อม

1. ปรับปรุงระบบการจัดการสิ่งแวดล้อมในกระบวนการผลิต ตลอดจนการบริการและผลิตภัณฑ์ของบริษัทฯ โดยสอดคล้องกับข้อกำหนดของมาตรฐาน ISO 14001
2. ปฏิบัติตามกฎหมายและข้อกำหนดต่างๆ ทางด้านสิ่งแวดล้อมที่เกี่ยวข้อง โดยนำเกณฑ์ต่างๆ มาจัดทำเป็นมาตรฐานขั้นต่ำในการดำเนินงานของบริษัทฯ
3. มีการอนุรักษ์ทรัพยากรธรรมชาติ รวมถึงพลังงานต่างๆ โดยมีการนำมาใช้ประโยชน์ให้คุ้มค่า ซึ่งก่อให้เกิดผลกระทบต่อสิ่งแวดล้อมน้อยที่สุด
4. มีการสร้างจิตสำนึกต่อคุณภาพของสิ่งแวดล้อม โดยที่นโยบายสิ่งแวดล้อมจะได้รับการปฏิบัติและเผยแพร่แก่พนักงาน

5. มีการป้องกันมลพิษในด้านต่างๆ เช่น น้ำ ขยะ เป็นต้น โดยจะได้รับการจัดทำเป็นวัตถุประสงค์และเป้าหมาย เพื่อนำไปปฏิบัติและทบทวนโดยมีแนวทางในการจัดการ คือ ลดควบคุม กำจัดมลพิษด้านต่างๆ เพื่อให้เกิดการปรับปรุงและพัฒนาอย่างต่อเนื่อง

2.5.5 นโยบายการจัดการด้านพลังงาน ISO50001 : 2011

1. บริษัทฯ จะดำเนินการและพัฒนาระบบการจัดการพลังงานอย่างเหมาะสม โดยการกำหนดให้การอนุรักษ์พลังงานเป็นส่วนหนึ่งของการดำเนินงานของบริษัทฯ สอดคล้องกับกฎหมายและข้อกำหนดอื่นๆที่เกี่ยวข้อง
2. บริษัทฯ จะดำเนินการปรับปรุงประสิทธิภาพการใช้ทรัพยากรพลังงานขององค์กรอย่างต่อเนื่องและเหมาะสมกับธุรกิจเทคโนโลยีที่ใช้และแนวทางการปฏิบัติงานที่ดี
3. บริษัทฯ จะกำหนดแผนและเป้าหมายการอนุรักษ์พลังงานในแต่ละปี และสื่อสารให้พนักงานทุกคนเข้าใจและปฏิบัติได้อย่างถูกต้อง
4. บริษัทฯ ถือว่าการอนุรักษ์พลังงานเป็นหน้าที่ความรับผิดชอบของผู้บริหาร และพนักงาน

ของ

บริษัทฯ ทุกระดับที่จะให้ความร่วมมือในการปฏิบัติตามมาตรการที่กำหนด ติดตาม ตรวจสอบ และรายงานต่อคณะทำงานด้านการจัดการพลังงาน

5. บริษัทฯ จะให้การสนับสนุนที่จำเป็นรวมถึงทรัพยากรด้านบุคลากร ด้านงบประมาณ เวลา การทำงาน การฝึกอบรม ตลอดจนการสนับสนุนการออกแบบและการจัดซื้อด้านพลังงาน และการมีส่วนร่วมในการนำเสนอข้อคิดเห็นเพื่อพัฒนางานด้านพลังงาน
6. ผู้บริหารและคณะทำงานด้านการจัดการพลังงานจะทบทวนและปรับปรุงนโยบาย เป้าหมาย และแผนการดำเนินงานด้านพลังงานทุกปี เพื่อประสิทธิภาพในการใช้พลังงานอย่างต่อเนื่อง

2.5.6 นโยบายมาตรฐานฮาลาล (HALAL)

เนื่องจากทางบริษัท เอี่ยมรุ่งเรืองอุตสาหกรรม จำกัด ได้ดำเนินการจัดทำระบบมาตรฐานฮาลาล (HALAL) ดังนั้นคณะทีมงานระบบคุณภาพ จึงได้นำนโยบายมาตรฐานฮาลาล (HALAL) มาใช้ร่วมกัน ดังนี้

“บริษัท เอี่ยมรุ่งเรืองอุตสาหกรรม จำกัด
มุ่งมั่นผลิตผลิตภัณฑ์แป้งมันสำปะหลัง ที่มีคุณภาพมาตรฐาน
สะอาด ปลอดภัยต่อผู้บริโภค
ถูกต้องตามความต้องการของลูกค้าและถูกต้องตามกฎหมาย
สอดคล้องตามบทบัญญัติศาสนาอิสลาม

เพื่อให้บรรลุตามนโยบายฮาลาล บริษัทฯ จะดำเนินการ ดังนี้

1. ผลิตผลิตภัณฑ์แปรรูปอย่างมีคุณภาพ และสอดคล้องกับบทบัญญัติศาสนาอิสลาม
2. ปฏิบัติตามกฎหมาย กฎระเบียบข้อบังคับคณะกรรมการกลางอิสลามแห่งประเทศไทย ที่เกี่ยวข้องกับความปลอดภัยของผลิตภัณฑ์
3. มั่นใจว่าพนักงานได้รับการฝึกอบรม ทักษะ ประสบการณ์ และมีคุณสมบัติที่เหมาะสมอย่างต่อเนื่อง เพื่อให้มีความสามารถเพียงพอในการควบคุมการผลิตผลิตภัณฑ์ฮาลาลของบริษัทฯ
4. ทำการตรวจติดตาม ตรวจสอบ ประเมิน และปรับปรุงประสิทธิภาพของระบบคุณภาพ ฮาลาลอย่างต่อเนื่องนโยบายฮาลาลมีการเผยแพร่ไปยังพนักงานทุกระดับที่เกี่ยวข้องภายในองค์กร เพื่อให้พนักงานได้รับทราบเกิดความเข้าใจตระหนักในความรับผิดชอบนำไปปฏิบัติและ ดำรงไว้ตลอดไป เพื่อให้ได้มาซึ่งผลิตภัณฑ์ฮาลาลของโรงงาน

2.5.7 นโยบายคุณภาพ ISO 9001:2015

เนื่องจากทางบริษัท เอี่ยมรุ่งเรืองอุตสาหกรรม จำกัด ได้ดำเนินการจัดทำระบบการจัดการด้านคุณภาพ ISO 9001:2015 ซึ่งในข้อกำหนด กำหนดให้องค์กรต้องมีการทำนโยบายด้านคุณภาพ ดังนั้น คณะทีมงานระบบคุณภาพจึงได้นำนโยบายคุณภาพ ISO 9001:2015 มาใช้ร่วมกัน ดังนี้

นโยบายคุณภาพ

“พัฒนาคุณภาพอย่างต่อเนื่อง ผลิตอาหารปลอดภัย
ถูกต้องตามกฎหมาย เพื่อความพึงพอใจของลูกค้า”

2.5.8 นโยบายคุณภาพ ISO 22000:2018,GMP,HACCP

เนื่องจากทางบริษัท เอี่ยมรุ่งเรืองอุตสาหกรรม จำกัด ได้ดำเนินการจัดทำระบบการจัดการด้านความปลอดภัย ISO 22000:2018, GMP, HACCP ซึ่งในข้อกำหนด กำหนดให้องค์กรต้องมีการจัดทำนโยบายด้านความปลอดภัย ISO 22000:2018, GMP, HACCP ดังนั้นคณะทีมงานระบบคุณภาพจึงได้นำนโยบายคุณภาพ ISO 22000:2018, GMP, HACCP มาใช้ร่วมกันดังนี้

นโยบายคุณภาพ

“พัฒนาคุณภาพอย่างต่อเนื่อง ผลิตอาหารปลอดภัย
ถูกต้องตามกฎหมาย เพื่อความพึงพอใจของลูกค้า”

2.6 งานวิจัยที่เกี่ยวข้อง

ทรงศักดิ์ มณฑา (2560) การศึกษาเรื่องพฤติกรรมความปลอดภัยในการทำงานของพนักงานสายการผลิตในบริษัท บุรณาพากรูป จำกัด มีวัตถุประสงค์ เพื่อศึกษาพฤติกรรมความปลอดภัยในการทำงานของพนักงานสายการผลิตในบริษัท บุรณาพากรูป จำกัด และเพื่อศึกษาปัจจัยที่ส่งผลต่อพฤติกรรมความปลอดภัยในการทำงานของพนักงานสายการผลิตในบริษัท บุรณาพากรูป จำกัด จำแนกตาม เพศ อายุ การศึกษา ความรู้ในงานที่ทำ ทักษะด้านความปลอดภัย และบรรยากาศความปลอดภัย โดยศึกษาจากพนักงานสายการผลิตในบริษัท บุรณาพากรูป จำกัด แบ่งเป็น 4 แผนก ได้แก่ แผนกตัดไม้ แผนกแล้ไม้ แผนกรีดไม้ และแผนกยิงพาลेत จำนวน 170 คน สถิติที่ใช้ในการวิเคราะห์ข้อมูล ประกอบด้วย การแจกแจงค่าความถี่ ค่าร้อยละ ค่าเฉลี่ย (μ) ส่วนเบี่ยงเบนมาตรฐาน (σ) และการวิเคราะห์ถดถอยเชิงพหุที่มีตัวแปรหุ่น (Multiple regression analysis with dummy variables) ผลการศึกษาพบว่า พฤติกรรมความปลอดภัยในการทำงานของพนักงานสายการผลิตในบริษัท บุรณาพากรูป จำกัด โดยภาพรวมของพฤติกรรมความปลอดภัยของพนักงานสายการผลิต อยู่ในระดับค่อนข้างมาก เมื่อเรียงลำดับค่าเฉลี่ยจากมากไปน้อย พบว่าด้านการจัดตั้งคณะกรรมการเพื่อความปลอดภัยด้านการติดตามผลของการปฏิบัติงานในด้านความปลอดภัย ด้านการให้การศึกษาและฝึกอบรมอยู่ในระดับค่อนข้างมาก รองลงมา ด้านการมอบหมายให้มีผู้รับผิดชอบ ด้านความปลอดภัยในการทำงาน และด้านการจัดสภาพความปลอดภัยในการทำงาน ตามลำดับ และผลการวิเคราะห์ปัจจัยที่มีผลต่อพฤติกรรมความปลอดภัยในการทำงานของพนักงานสายการผลิต ในบริษัท บุรณาพากรูป จำกัด พบว่า เพศ อายุ การศึกษา ความรู้ในงานที่ทำ ทักษะด้านความปลอดภัยและบรรยากาศความปลอดภัยไม่มีผลต่อพฤติกรรมความปลอดภัยในการทำงานของพนักงานสายการผลิต

ปกภณ จันทศาสตร์ (2557) งานวิจัยนี้มีวัตถุประสงค์เพื่อศึกษาความแตกต่างของลักษณะส่วนบุคคล ปัจจัยด้านลักษณะงาน และปัจจัยแรงจูงใจที่มีผลต่อความผูกพันกับองค์กรของพนักงานเอกชนระดับปฏิบัติการใช้แบบสอบถามเป็นเครื่องมือในการเก็บรวบรวมข้อมูล และทดสอบความตรงของเนื้อหา และความน่าเชื่อถือด้วยวิธีของครอนบาร์คแอลฟา กับกลุ่มตัวอย่างจำนวน 30 คน ในเขตตลาดพร้าว-จตุจักร ได้ระดับความเชื่อมั่นเท่ากับ 0.942 โดยแจกกับพนักงานเอกชนระดับปฏิบัติการในเขตตลาดพร้าว-จตุจักร จำนวน 400 คน ส่วนวิธีการทางสถิติแบ่งเป็น 2 ประเภท คือ สถิติเชิงพรรณนาและสถิติเชิงอนุมาน ได้แก่ สถิติทดสอบหาความแตกต่างค่าที (t-test) สถิติทดสอบความแปรปรวนทางเดียว (One Way ANOVA) และสถิติหาความสัมพันธ์ระหว่างตัวแปรด้วยวิธีวิเคราะห์การถดถอยแบบพหุคูณผลการวิจัยพบว่า ปัจจัยด้านลักษณะส่วนบุคคลในด้านเพศ อายุ การศึกษา สถานภาพ ระยะเวลาในการปฏิบัติงานมีผลต่อความผูกพันกับองค์กร ส่วนในด้านรายได้ไม่มีผลต่อความผูกพันกับองค์กรอย่างมีนัยสำคัญทางสถิติที่ระดับ 0.05 ปัจจัยด้านลักษณะงานในด้านความอิสระในการทำงาน และความคาดหวังที่จะก้าวหน้าในหน้าที่การงานมีผลต่อความผูกพันกับองค์กร ส่วนในด้านความเข้าใจ

ในการทำงาน ความหลากหลายในการทำงาน ความท้าทายในการทำงานและงานที่ต้องมีปฏิสัมพันธ์กับผู้อื่นนั้นไม่มีผลต่อความผูกพันกับองค์กร อย่างมีนัยสำคัญทางสถิติที่ระดับ 0.05 และปัจจัยแรงจูงใจในด้านความก้าวหน้าความมั่นคงในงาน ด้านสภาพแวดล้อมในการปฏิบัติงาน ด้านความสัมพันธ์ระหว่างบุคคล ด้านผลตอบแทนและสวัสดิการมีผลต่อความผูกพันกับองค์กร อย่างมีนัยสำคัญทางสถิติที่ระดับ 0.05

สุรัชย์ ตรีศิลานันท์ (2552) การศึกษาครั้งนี้มีวัตถุประสงค์เพื่อศึกษาการรับรู้การจัดการความปลอดภัยของพนักงานและศึกษาปัจจัยที่มีอิทธิพลต่อการรับรู้การจัดการความปลอดภัยของพนักงานในโรงงานอุตสาหกรรมพลาสติกในจังหวัด นครราชสีมา กลุ่มตัวอย่างที่ใช้ในการศึกษา คือ ผู้บริหารของโรงงานอุตสาหกรรมพลาสติกในจังหวัดนครราชสีมา จำนวน 58 คน เจ้าหน้าที่ความปลอดภัยในการทำงานระดับวิชาชีพ จำนวน 58 คนและพนักงานในโรงงานอุตสาหกรรมจำนวน 400 คน วิเคราะห์ข้อมูลด้วยการแจกแจงความถี่เป็นร้อยละ ค่าเฉลี่ย ส่วนเบี่ยงเบนมาตรฐาน ค่าสัมประสิทธิ์สหสัมพันธ์ของเพียร์สัน และการวิเคราะห์ถดถอยพหุคูณ แบบขั้นตอนผลการศึกษาพบว่า 1) การรับรู้ของพนักงานต่อการจัดการความปลอดภัยในโรงงานอุตสาหกรรมอยู่ในระดับสูง โดยมีการรับรู้ด้านการป้องกันความปลอดภัยมากที่สุดรองลงมาเป็นรับรู้ด้านการสำรวจความปลอดภัย 2) ปัจจัยด้านการจัดการเรื่องความปลอดภัย ปัจจัยด้านการสำรวจเรื่องความปลอดภัยและปัจจัยด้านการป้องกันด้านความปลอดภัยเป็นปัจจัยที่มีความสัมพันธ์กับการรับรู้การจัดการความปลอดภัยของพนักงานโรงงานอุตสาหกรรมพลาสติกในจังหวัดนครราชสีมา 3) ปัจจัยด้านการจัดการเรื่องความปลอดภัย มีอิทธิพลต่อการรับรู้การจัดการความปลอดภัยของพนักงานโรงงานอุตสาหกรรมพลาสติกในจังหวัดนครราชสีมาอย่างมีนัยสำคัญทางสถิติที่ระดับ 0.05 และสามารถอธิบายการรับรู้การจัดการความปลอดภัยของพนักงานในโรงงานอุตสาหกรรมพลาสติกในภาพรวมได้ร้อยละ 1.94 4) ทศนคติของผู้บริหารในเรื่องการจัดการความปลอดภัย มีอิทธิพลต่อการจัดการความปลอดภัยของเจ้าหน้าที่ความปลอดภัยโดยสามารถอธิบายปัจจัยด้านการจัดการความปลอดภัยในภาพรวม ได้ร้อยละ 36.90

ธรรมรักษ์ ศรีมารุตและคณะ (2555) การวิจัยครั้งนี้ผู้วิจัยศึกษาปัจจัยที่มีผลต่อพฤติกรรมความปลอดภัยในการปฏิบัติงานของพนักงานระดับปฏิบัติการฝ่ายผลิต บริษัทสยาม เมทัล เทคโนโลยี จำกัด จังหวัดระยอง มีวัตถุประสงค์ 1) เพื่อศึกษา ปัจจัยที่มีผลต่อ พฤติกรรมความปลอดภัยในการทำงานของพนักงานระดับปฏิบัติการฝ่ายผลิต บริษัท สยาม เมทัล เทคโนโลยี จำกัด ในด้านบุคคล ด้านพฤติกรรมในการทำงาน ด้านเครื่องจักร และด้านสภาพแวดล้อมในการทำงาน 2) เพื่อศึกษา การหาแนวทางป้องกันและแก้ไข การเกิดอุบัติเหตุจากการทำงาน ของพนักงานระดับปฏิบัติการฝ่ายผลิต บริษัท สยามเมทัล เทคโนโลยี จำกัด สรุปผลการวิจัยจากการวิจัยครั้งนี้ผู้ตอบแบบสอบถามจำนวน 141 คน เป็นเพศชายมากกว่าเพศหญิง สำเร็จการศึกษามัธยมศึกษาปีที่ 6/ปวช. อายุระหว่าง 31-40 ปี

รายได้ที่ได้รับอยู่ในปัจจุบันอยู่ระหว่าง 10,001-20,000 บาท สถานภาพโสด อายุงานอยู่ระหว่าง 1-5 ปี ทำงานมากกว่าวันละ 8 ชั่วโมง ระบบการทำงานเป็นการทำงานแบบมีกะ มีการทำงานล่วงเวลาอยู่ระหว่างสัปดาห์ละ 3 วันมากที่สุด ด้านพฤติกรรมในการทำงานพบว่ามีความผิดปกติในการทำงานโดยรวมมีค่า (X 4.38) พฤติกรรมในการทำงานที่มีค่าเฉลี่ยมากที่สุดคือ การไม่สูบบุหรี่ในขณะที่ปฏิบัติงาน มีค่า (X 4.84) ด้านเครื่องจักรพบว่า อายุงานของเครื่องจักรที่ใช้ในปัจจุบันมีอายุอยู่ระหว่าง 1-3 ปี มีการหยุดทำงาน อยู่ระหว่างสัปดาห์ละ 1-3 ครั้ง มีการชำรุด-บกพร่องอยู่ระหว่างสัปดาห์ละ 1-3 ครั้ง มีการตรวจรอบป้องกันอันตรายมากที่สุด ด้านสภาพแวดล้อมในการทำงาน ที่มีผลต่อพฤติกรรมความปลอดภัยในการปฏิบัติงาน แสงสว่างในที่ทำงานพอดี เสียงดังเกินไป อุณหภูมิร้อนมาก มีฝุ่น มีสารเคมีมากที่สุด

ข้อเสนอแนะอื่น ๆ 1) ต้องการให้มีการฝึกอบรมด้านความปลอดภัยในการทำงานให้มากขึ้น และสร้างจิตสำนึกให้พนักงานตระหนักถึงความปลอดภัยในการทำงาน 2) ต้องการให้บริษัทเล็งเห็นถึงความปลอดภัยในการทำงานของพนักงานให้มากกว่าที่เป็นอยู่ โดยจัดอุปกรณ์ Safety ให้เหมาะสมกับงานที่ปฏิบัติ 3) ต้องการให้ทุกคนปฏิบัติตามกฎระเบียบเรื่องการสวมใส่อุปกรณ์ Safety ในการทำงานอย่างเคร่งครัด ไม่ใช่เฉพาะแต่พนักงานระดับปฏิบัติการเท่านั้น 4) ต้องการให้เพิ่มแสงสว่างบริเวณจุดตรวจสอบชิ้นงานหน้าเครื่อง 5) ต้องการให้มีการเพิ่มพัดลมให้มากขึ้น เพราะอุณหภูมิในที่ทำงานร้อนมาก

วิฑิต กมลรัตน์ (2552) ศึกษาพฤติกรรมความปลอดภัยในการปฏิบัติงานของพนักงานฝ่ายปฏิบัติการ :บริษัทอิติตยา เบอร์ล่า เคมีคัลส์ (ประเทศไทย) จำกัด (ฟอสเฟต ดีวีชั่น) การศึกษานี้มีวัตถุประสงค์ เพื่อ 1) เพื่อศึกษาพฤติกรรมความปลอดภัยในการปฏิบัติงาน ของพนักงานฝ่ายปฏิบัติการ ของ บริษัท อิติตยา เบอร์ล่า เคมีคัลส์ (ประเทศไทย) จำกัด (ฟอสเฟต ดีวีชั่น) 2) เพื่อระบุปัจจัยที่มีผลต่อพฤติกรรมความปลอดภัยของพนักงานฝ่ายปฏิบัติการ บริษัท อิติตยา เบอร์ล่า เคมีคัลส์ (ประเทศไทย) จำกัด (ฟอสเฟต ดีวีชั่น) 3) เพื่อค้นหาแนวทางในการดำเนินกิจกรรมเพื่อลดการเกิดอุบัติเหตุในโรงงานที่เกิดจากพฤติกรรมการทำงานที่ไม่ปลอดภัยของพนักงาน บริษัท อิติตยา เบอร์ล่า เคมีคัลส์ (ประเทศไทย) จำกัด (ฟอสเฟต ดีวีชั่น) โดยทำการศึกษาจากแบบสอบถามสำหรับพนักงานระดับปฏิบัติการ ซึ่งแหล่งข้อมูลที่สำคัญประกอบด้วย พนักงาน บริษัท อิติตยา เบอร์ล่า เคมีคัลส์ (ประเทศไทย) จำกัด (ฟอสเฟต ดีวีชั่น) จำนวนทั้งสิ้น 135 ราย

ผลการศึกษารูปตามวัตถุประสงค์ 1. ระดับพฤติกรรมความปลอดภัย ซึ่งมี 4 ด้านคือ ด้านการปฏิบัติงาน ด้านเครื่องจักรอุปกรณ์ ด้านสภาพแวดล้อม และด้านการจัดการ โดยภาพรวมพบว่า กลุ่มประชากรส่วนใหญ่มีพฤติกรรมความปลอดภัยด้านสภาพแวดล้อมสูงถึงสูงมาก

2. ปัจจัยที่มีผลพฤติกรรมความปลอดภัยในการปฏิบัติงาน 3 ตัวคือ เพศ (ชาย) อายุงาน และทัศนคติ โดยตัวแปรเพศ (ชาย) เป็นความสัมพันธ์ในทางลบ ($Beta = -0.232$) ส่วนอีก 2 ตัวแปรคือ ทัศนคติ ($Beta = 0.199$) และความรู้ เป็นความสัมพันธ์ทางบวก นั่นคือ เพศชายมีพฤติกรรมความปลอดภัยน้อยกว่าเพศหญิง ผู้มีอายุงานนานกว่า และผู้มีทัศนคติดีกว่าจะมีพฤติกรรมความปลอดภัยมากกว่า

3. แนวทางในการดำเนินกิจกรรมเพื่อลดการเกิดอุบัติเหตุในโรงงานที่เกิดจากพฤติกรรมการทำงานที่ไม่ปลอดภัยของพนักงาน คือ กิจกรรมของฝ่ายการบริหาร, กิจกรรมด้านการส่งเสริมและกิจกรรมด้านการฝึกอบรม

นคร สະສມ (2551) การวิจัยครั้งนี้ มีวัตถุประสงค์เพื่อศึกษาพฤติกรรมการทำงานอย่างปลอดภัยในการป้องกันตนเองจากการทำงาน ศึกษาปัจจัยที่มีผลต่อพฤติกรรมการทำงานที่ไม่ปลอดภัย ศึกษาทัศนคติเรื่องการป้องกันอันตรายจากการทำงาน และศึกษาความรู้เรื่องการป้องกันอันตรายจากการทำงานของพนักงานฝ่ายผลิต โรงงานบริษัท แมทเทล กรุงเทพฯ จำกัด กลุ่มตัวอย่าง คือ พนักงานฝ่ายผลิตโรงงานบริษัท แมทเทล กรุงเทพฯ จำกัด จำนวน 322 ราย เครื่องมือที่ใช้ในการเก็บข้อมูลคือแบบสอบถาม วิเคราะห์ข้อมูลโดยใช้คอมพิวเตอร์โปรแกรม SPSS สถิติที่ใช้ในการวิเคราะห์ข้อมูล ได้แก่ ค่าความถี่ ค่าร้อยละ ค่าเฉลี่ย ค่าส่วนเบี่ยงเบนมาตรฐาน การทดสอบค่าที การทดสอบค่าเอฟและค่าสัมประสิทธิ์สหสัมพันธ์ ผลการวิจัยพบว่ากลุ่มตัวอย่างส่วนใหญ่มีพฤติกรรมการทำงานอย่างปลอดภัยในการป้องกันตนเองจากการทำงานในระดับสูง มีทัศนคติและความรู้เรื่องการป้องกันอันตรายจากการทำงานอยู่ในระดับสูง กลุ่มตัวอย่างที่มีประสบการณ์การทำงานในฝ่ายผลิต แตกต่างกันมีผลต่อพฤติกรรมการทำงานอย่างปลอดภัยในการป้องกันตนเองจากการทำงานแตกต่างกันอย่างมีนัยสำคัญทางสถิติที่ระดับ 0.05 ส่วนเพศ อายุ สถานภาพ ระดับการศึกษา แผนกที่สังกัด และตำแหน่งงาน ไม่ก่อให้เกิดพฤติกรรมการทำงานอย่างปลอดภัยในการป้องกันตนเองจากการทำงาน แตกต่างกันอย่างมีนัยสำคัญทางสถิติ กลุ่มตัวอย่างที่มีเพศ ระดับการศึกษา แผนกที่สังกัดและตำแหน่งงาน แตกต่างกันมีผลต่อความรู้เกี่ยวกับความปลอดภัยในการทำงาน แตกต่างกันอย่างมีนัยสำคัญทางสถิติที่ระดับ 0.05 ส่วนอายุ สถานภาพ และ ประสบการณ์ การทำงานในฝ่ายผลิต ไม่ก่อให้เกิดความรู้เกี่ยวกับความปลอดภัยในการทำงานแตกต่างกันอย่างมีนัยสำคัญทางสถิติ กลุ่มตัวอย่างที่มีระดับการศึกษา และแผนกที่สังกัด แตกต่างกันมีผลต่อทัศนคติเรื่องการป้องกันอันตรายจากการทำงาน แตกต่างกันอย่างมีนัยสำคัญทางสถิติที่ระดับ 0.05 ส่วนเพศ อายุ สถานภาพ ประสบการณ์การทำงานในฝ่ายผลิตและตำแหน่งงาน ไม่ก่อให้เกิดทัศนคติเรื่องการป้องกันอันตรายจากการทำงานแตกต่างกันอย่างมีนัยสำคัญทางสถิติ ความรู้เกี่ยวกับความปลอดภัยในการทำงานกับพฤติกรรมการทำงานอย่างปลอดภัยในการป้องกันตนเองจากการทำงานมีความสัมพันธ์กันอย่างมีนัยสำคัญทางสถิติที่ระดับ 0.05 ทัศนคติเรื่องการป้องกันอันตรายจากการทำงานกับพฤติกรรมการทำงานอย่างปลอดภัยในการป้องกันตนเองจากการทำงานมีความสัมพันธ์กันอย่างมีนัยสำคัญทางสถิติที่ระดับ 0.05 และพบว่าความรู้เกี่ยวกับความปลอดภัยในการทำงานกับทัศนคติเรื่องการป้องกันอันตรายจากการทำงานมีความสัมพันธ์กันอย่างมีนัยสำคัญทางสถิติที่ระดับ 0.05

มธุริน เถียรประภากุล (2556) การศึกษาเรื่อง ปัจจัยที่มีผลต่อพฤติกรรมความปลอดภัยของ พนักงานหน่วยงานผลิตโอเลฟินส์ 1 บริษัท พีทีที โกลบอล เคมิคอล จำกัด (มหาชน) สาขาที่ 2 โรงโอเลฟินส์ไอ – หนึ่งในมีความมุ่งหมายเพื่อศึกษาให้ทราบถึงพฤติกรรมความปลอดภัย และปัจจัยต่าง ๆ ได้แก่คุณลักษณะส่วนบุคคล การได้รับข้อมูลข่าวสาร ความรู้ความเข้าใจ และทัศนคติต่อกิจกรรมส่งเสริม พฤติกรรมความปลอดภัยที่มีผลต่อพฤติกรรมความปลอดภัย โดยมีกลุ่มประชากรที่ใช้ในการศึกษา คือ พนักงานหน่วยงานผลิตโอเลฟินส์ 1 บริษัท พีทีที โกลบอล เคมิคอล จำกัด (มหาชน) สาขาที่ 2 โรงโอเลฟินส์ ไอ – หนึ่งในสำรวจความคิดเห็นกลุ่มประชากร จำนวน 130 คนใช้ “แบบสอบถาม (Questionnaire)” เป็นเครื่องมือในการสำรวจความคิดเห็น และทำการวิเคราะห์ผลโดยใช้โปรแกรมสำเร็จรูปทางสถิติ โดยกำหนดระดับนัยสำคัญทางสถิติที่ 0.05 ผลการศึกษา พบว่าพนักงานส่วนใหญ่ มีอายุ 41 ปี ขึ้นไป มีระยะเวลาปฏิบัติงาน 12 ปี ขึ้นไป โดยปฏิบัติงานในตำแหน่งพนักงานควบคุม/ปฏิบัติการผลิต และปฏิบัติงานในสังกัดหน่วยงานปฏิบัติการผลิตมากที่สุด โดยพนักงานส่วนใหญ่ได้รับ ข้อมูลข่าวสารกิจกรรมส่งเสริมพฤติกรรมความปลอดภัยมาก มีระดับความรู้ความเข้าใจต่อกิจกรรมส่งเสริมพฤติกรรมความปลอดภัยดีมากและมีทัศนคติที่ดีต่อกิจกรรมส่งเสริมพฤติกรรมความปลอดภัย ในส่วนของระดับพฤติกรรมความปลอดภัยของพนักงาน พบว่าส่วนใหญ่มีพฤติกรรมความปลอดภัย ในระดับสูงผลการศึกษาปัจจัยต่างๆ พบว่า ปัจจัยคุณลักษณะส่วนบุคคลด้านอายุและระยะเวลา ปฏิบัติงาน และการได้รับข้อมูลข่าวสารกิจกรรมส่งเสริมความปลอดภัย ไม่มีผลต่อพฤติกรรม ความปลอดภัย ส่วนตำแหน่งงานและหน่วยงานสังกัด ความรู้ความเข้าใจต่อกิจกรรมส่งเสริมพฤติกรรม ความปลอดภัย และทัศนคติต่อกิจกรรมส่งเสริมพฤติกรรมความปลอดภัย มีผลต่อพฤติกรรม ความปลอดภัย อย่างมีนัยสำคัญทางสถิติที่ระดับ 0.05 และพบว่าคุณลักษณะส่วนบุคคลด้านอายุ ระยะเวลาตำแหน่งงานและหน่วยงานสังกัดไม่มีผลต่อการได้รับข้อมูลข่าวสารพฤติกรรมความปลอดภัย และการได้รับข้อมูลข่าวสารพฤติกรรมความปลอดภัย ไม่มีผลต่อความรู้ความเข้าใจในกิจกรรมส่งเสริม พฤติกรรมความปลอดภัย ส่วนคุณลักษณะส่วนบุคคลด้านตำแหน่งงานและหน่วยงานสังกัด มีผลต่อ ความรู้ความเข้าใจในกิจกรรมส่งเสริมพฤติกรรมความปลอดภัย และความรู้ความเข้าใจในกิจกรรมส่งเสริม พฤติกรรมความปลอดภัย มีผลต่อทัศนคติต่อกิจกรรมส่งเสริมพฤติกรรมความปลอดภัย อย่างมี นัยสำคัญทางสถิติที่ระดับ 0.05 ข้อเสนอแนะประเด็นที่สำคัญจากการวิจัย คือ ควรสื่อสารผลการ ดำเนินงานที่เกี่ยวข้องกับกิจกรรมโดยหน่วยงานความปลอดภัยและสิ่งแวดล้อมให้พนักงานทราบ อย่างต่อเนื่อง เช่น ผลการดำเนินงานประจำเดือนเป็นไปตามเป้าหมายหรือไม่ พฤติกรรมเสี่ยงที่ สามารถจัดออกไปได้หรือกรณีศึกษาต่าง ๆ ที่เกี่ยวข้องกับกิจกรรม เป็นต้น และมีข้อเสนอแนะอื่น ๆ ได้แก่ ควรเพิ่มบทบาทในการมีส่วนร่วมในกิจกรรมส่งเสริมพฤติกรรมความปลอดภัยของผู้บริหาร เช่น เป็นแบบอย่างในการทำกิจกรรมการสังเกตพฤติกรรมการทำงาน (Observation) และทำอย่างต่อเนื่อง เป็นต้น

สุริวัลย์ ใจกล้า (2557) พฤติกรรมความปลอดภัยในการทำงานของพนักงานบริษัท เอสอีไอ อินเทอร์เน็ตคอนเนคส์ โปรดักส์ (ประเทศไทย) จำกัด มีวัตถุประสงค์ 1) เพื่อศึกษาพฤติกรรมความปลอดภัยในการทำงาน 2) เพื่อศึกษาระดับความรู้ความเข้าใจ 3) เพื่อศึกษาปัจจัยเสริมสร้างความปลอดภัย 4) เพื่อศึกษาทัศนคติต่อกิจกรรมความปลอดภัย และ 5) เพื่อเปรียบเทียบความแตกต่างของพฤติกรรมความปลอดภัย โดยทำการศึกษาจากพนักงาน จำนวน 310 คน ส่วนเครื่องมือที่ใช้ในการเก็บรวบรวมข้อมูลคือแบบสอบถาม และวิเคราะห์ข้อมูลจากโปรแกรมสำเร็จรูปสำหรับการวิจัยทางสังคมศาสตร์ ผลการวิจัยพบว่า กลุ่มตัวอย่างส่วนใหญ่เป็นพนักงาน APFA มีความรู้ความเข้าใจโดยรวมอยู่ในระดับมาก ส่วนความรู้ความเข้าใจและทัศนคติต่อกิจกรรมแตกต่างกันมีพฤติกรรมความปลอดภัยไม่แตกต่างกัน แต่สำหรับทัศนคติต่อกิจกรรมโดยรวมอยู่ในระดับดีส่วนปัจจัยเสริมสร้างความปลอดภัยโดยรวมอยู่ในระดับดี และทิศทางความสัมพันธ์ระหว่างปัจจัยเสริมสร้างความปลอดภัยกับพฤติกรรมความปลอดภัย เมื่อแจกแจงเป็นรายด้านพบว่าวิศวกรรมศาสตร์มีความสัมพันธ์กันในระดับต่ำ การศึกษามีความสัมพันธ์กันในระดับต่ำ และการออกกฎข้อบังคับมีความสัมพันธ์กันในระดับสูงมาก สุดท้ายพฤติกรรมความปลอดภัยในการทำงาน เมื่อแจกแจงเป็นรายด้านพบว่า ด้านการปฏิบัติงานโดยรวมอยู่ในระดับดีด้านการใช้เครื่องมือเครื่องจักรและอุปกรณ์โดยรวมอยู่ในระดับดี ด้านสภาพแวดล้อมโดยรวมอยู่ในระดับพอใช้ และด้านการจัดการโดยรวมอยู่ในระดับดี

ชนิสรา สังฆะศรี , ชญานนท์ พิมพบุตร, นิธิ ปรีสราร, ภคิน ไชยช่วย (2560) การศึกษาในครั้งนี้เป็นการวิจัยเชิงวิเคราะห์ ณ จุดใดจุดหนึ่ง (Cross-sectional Analytical Study Design) มีวัตถุประสงค์เพื่อศึกษาความสัมพันธ์ระหว่างความรู้กับพฤติกรรมการทำงานที่ปลอดภัยของพนักงานท่าเฟอร์นิเจอร์ไม้ ตำบลโนนก่อ อำเภอสิรินธร จังหวัดอุบลราชธานี กลุ่มตัวอย่างเป็นคนงานเฟอร์นิเจอร์ไม้ จำนวน 170 คน ได้มาโดยวิธีสุ่มตัวอย่างแบบง่าย เครื่องมือที่ใช้ในการวิจัย คือ แบบสอบถาม และแบบทดสอบ วิเคราะห์ข้อมูลทางสถิติโดยใช้ สถิติเชิงพรรณนา และ Chi-Square Test ผลการศึกษาพบว่า ความรู้เกี่ยวกับสาเหตุของการเกิดอุบัติเหตุการเจ็บป่วยจากการทำงานการป้องกันและการควบคุมอุบัติเหตุจากการทำงานเฟอร์นิเจอร์ไม้มีความสัมพันธ์กับพฤติกรรมการทำงานที่ปลอดภัยอย่างมีนัยสำคัญทางสถิติ ($p\text{-value} < 0.001$) ด้านพฤติกรรมการทำงานที่ปลอดภัยของพนักงานท่าเฟอร์นิเจอร์ไม้อยู่ในระดับดี ด้านการใช้อุปกรณ์ป้องกันอันตรายส่วนบุคคลจากการท่าเฟอร์นิเจอร์ไม้อยู่ในระดับสูง ด้านความรู้เกี่ยวกับสาเหตุของการเกิดอุบัติเหตุการเจ็บป่วยจากการทำงานการป้องกันและการควบคุมอุบัติเหตุจากการทำงานเฟอร์นิเจอร์ไม้อยู่ในระดับสูง จากผลการศึกษา พบว่า ความรู้ของพนักงานท่าเฟอร์นิเจอร์ไม้ อยู่ในระดับสูง ดังนั้นควรมีการส่งเสริมให้ความรู้อย่างต่อเนื่องและสม่ำเสมอเพื่อให้กลุ่มที่ยังมีความรู้ต่ำ มีความรู้เพิ่มมากขึ้นและการมีความรู้ที่สูงย่อมส่งผลให้พนักงานท่าเฟอร์นิเจอร์ไม้มีพฤติกรรมการทำงานที่ปลอดภัยที่ดี

ธวัช เหลืองวสุธา (2557) การศึกษาครั้งนี้มีวัตถุประสงค์เพื่อศึกษาความรู้ด้านอาชีวอนามัยและความปลอดภัยในการทำงาน ศึกษาทัศนคติด้านอาชีวอนามัย และความปลอดภัยในการทำงาน และศึกษาการปฏิบัติงานอย่างปลอดภัยของพนักงาน บริษัท คอทโก้ เมททอลเวอร์คส์ จำกัด จังหวัดระยอง

กลุ่มตัวอย่างคือพนักงานที่ปฏิบัติงานในฝ่ายผลิต ฝ่ายวิศวกรรมและซ่อมบำรุง และฝ่ายคลังสินค้าและขนส่ง รวมจำนวน 145 คน เครื่องมือที่ใช้ในการเก็บข้อมูลคือ แบบสอบถาม วิเคราะห์ข้อมูลโดยใช้โปรแกรมคอมพิวเตอร์สำเร็จรูปทางสถิติ สถิติที่ใช้ในการวิเคราะห์ข้อมูล ได้แก่ ค่าความถี่ ค่าร้อยละ ค่าเฉลี่ย ค่าส่วนเบี่ยงเบนมาตรฐาน การทดสอบค่าที (t-test) การวิเคราะห์ค่าความแปรปรวนทางเดียว (One-way ANOVA) และการวิเคราะห์ค่าสัมประสิทธิ์สหสัมพันธ์ (Pearson's Correlation Coefficient) โดยกำหนดระดับนัยสำคัญทางสถิติที่ 0.05 ผลการศึกษาพบว่ากลุ่มตัวอย่างส่วนใหญ่มีความรู้ด้านอาชีวอนามัยและความปลอดภัยในการทำงานในระดับดี มีทัศนคติด้านอาชีวอนามัยและความปลอดภัยในการทำงานอยู่ในระดับดีและมีการปฏิบัติงานอย่างปลอดภัยอยู่ในระดับดีมาก กลุ่มตัวอย่างที่มีปัจจัยส่วนบุคคลด้านเพศ อายุระดับการศึกษา ประสบการณ์การทำงาน การได้รับการฝึกอบรม และประสบการณ์การเกิดอุบัติเหตุที่แตกต่าง มีความรู้ด้านอาชีวอนามัยและความปลอดภัยในการทำงานไม่แตกต่างกันอย่างมีนัยสำคัญทางสถิติที่ระดับ 0.05 ส่วนพนักงานที่มีปัจจัยส่วนบุคคลด้านฝ่ายงานที่แตกต่างมีความรู้ด้านอาชีวอนามัยและความปลอดภัยในการทำงานแตกต่างกันอย่างมีนัยสำคัญทางสถิติที่ระดับ 0.05 พนักงานที่มีปัจจัยส่วนบุคคลด้านเพศ ฝ่ายงาน การได้รับการฝึกอบรม และประสบการณ์การเกิดอุบัติเหตุที่แตกต่างมีทัศนคติด้านอาชีวอนามัยและความปลอดภัยในการทำงานไม่แตกต่างกันอย่างมีนัยสำคัญทางสถิติที่ระดับ 0.05 ส่วนพนักงานที่มีปัจจัยส่วนบุคคลด้านอายุ ระดับการศึกษา และประสบการณ์การทำงานที่แตกต่างมีทัศนคติด้านอาชีวอนามัย และความปลอดภัยในการทำงานแตกต่างกันอย่างมีนัยสำคัญทางสถิติที่ระดับ 0.05 และปัจจัยส่วนบุคคลด้านเพศ อายุ ประสบการณ์การทำงาน การได้รับการฝึกอบรม และประสบการณ์การเกิดอุบัติเหตุที่แตกต่างมีการปฏิบัติงานอย่างปลอดภัยไม่แตกต่างกันอย่างมีนัยสำคัญทางสถิติที่ระดับ 0.05 ส่วนปัจจัยส่วนบุคคลด้านระดับการศึกษา และฝ่ายงานที่แตกต่างมีการปฏิบัติงานอย่างปลอดภัยแตกต่างกันอย่างมีนัยสำคัญทางสถิติที่ระดับ 0.05 และพบว่าความรู้ด้านอาชีวอนามัย และความปลอดภัยในการทำงานมีความสัมพันธ์กับทัศนคติด้านอาชีวอนามัย และความปลอดภัยในการทำงานอย่างมีนัยสำคัญทาง สถิติที่ระดับ 0.01 ความรู้ด้านอาชีวอนามัย และความปลอดภัยในการทำงานไม่สัมพันธ์กับการปฏิบัติงานอย่างปลอดภัยของพนักงานอย่างมีนัยสำคัญทางสถิติที่ระดับ 0.05 และทัศนคติด้านอาชีวอนามัยและความปลอดภัยในการทำงานไม่มีความสัมพันธ์กับการปฏิบัติงานอย่างปลอดภัยของพนักงานอย่างมีนัยสำคัญทางสถิติที่ระดับ 0.05

บทที่ 3

วิธีการดำเนินศึกษา

รูปแบบการวิจัย

การศึกษาครั้งนี้เป็นการศึกษาเชิงสำรวจ (Survey Research) โดยมีวัตถุประสงค์เพื่อศึกษาความรู้และพฤติกรรมด้านความปลอดภัยในการทำงานของพนักงาน บริษัท เอี่ยมรุ่งเรืองอุตสาหกรรม จำกัด จังหวัดนครราชสีมา และเพื่อหาความสัมพันธ์ระหว่างความรู้และพฤติกรรมด้านความปลอดภัยในการทำงานของพนักงานบริษัท เอี่ยมรุ่งเรืองอุตสาหกรรม จำกัด จังหวัดนครราชสีมา โดยมีรายละเอียดเกี่ยวกับวิธีดำเนินการวิจัยดังนี้

ประชากรและกลุ่มตัวอย่าง

ประชากรในงานวิจัยนี้ คือ พนักงานบริษัท เอี่ยมรุ่งเรืองอุตสาหกรรม จำกัด จังหวัดนครราชสีมา มีจำนวนทั้งหมด 271 คน

กลุ่มตัวอย่างในงานวิจัยนี้คือ พนักงานฝ่ายผลิต บริษัท เอี่ยมรุ่งเรืองอุตสาหกรรม จำกัด จังหวัดนครราชสีมา จำนวน 92 คน โดยแบ่งเป็น 3 กะ ดังแสดงในตารางที่ 1

ตารางที่ 3.1 จำนวนประชากรพนักงานบริษัท เอี่ยมรุ่งเรืองอุตสาหกรรม จำกัด

กะ	จำนวนพนักงาน (คน)
กะ A	28
กะ B	34
กะ C	30
รวม	92

เครื่องมือที่ใช้ในการเก็บรวบรวมข้อมูล

เครื่องมือที่ใช้ในการเก็บรวบรวมข้อมูล คือ แบบสอบถามเกี่ยวกับ ความรู้ และพฤติกรรมด้านความปลอดภัยในการทำงานของพนักงานบริษัท เอี่ยมรุ่งเรืองอุตสาหกรรม จำกัด จังหวัดนครราชสีมา โดยแบ่งเป็น 3 ตอน ดังนี้

ตอนที่ 1 แบบสอบถามเกี่ยวกับข้อมูลทั่วไป จำนวน 4 ข้อ

ตอนที่ 2 แบบสอบถามเกี่ยวกับความรู้ด้านความปลอดภัยในการทำงานเป็นแบบเลือกตอบ จำนวน 10 ข้อ โดยกำหนดให้แต่ละข้อถูกต้องดังนี้

ข้อ	คำตอบ
1.	ไม่ใช่
2.	ใช่
3.	ใช่
4.	ใช่
5.	ไม่ใช่
6.	ไม่ใช่
7.	ใช่
8.	ไม่ใช่
9.	ใช่
10.	ใช่

เกณฑ์ในการแปลผลระดับความรู้ด้านความปลอดภัยในการทำงาน โดยดูจากจำนวนข้อที่ตอบถูก มีเกณฑ์ดังนี้ (Boom, 1986)

เกณฑ์	แปลผล
ตอบถูก 8 ข้อขึ้นไป (ร้อยละ 80)	มีความรู้สูง
ตอบถูกระหว่าง 6-7 ข้อ (ร้อยละ 60-79)	มีความรู้ปานกลาง
ตอบถูกต่ำกว่า 6 ข้อ (ร้อยละ 59)	มีความรู้ต่ำ

ตอนที่ 3 แบบสอบถามเกี่ยวกับพฤติกรรมด้านความปลอดภัยในการทำงาน แบ่งออกเป็น 3 ปัจจัยดังนี้ ปัจจัยด้านการทำงาน 5 ข้อ ปัจจัยด้านสภาพแวดล้อมการทำงาน 5 ข้อ และการสวมใส่อุปกรณ์ป้องกันอันตรายส่วนบุคคล 5 ข้อ รวมทั้งหมด 15 ข้อ เป็นแบบมาตราส่วนประเมินค่า (Rating scale) 3 ระดับ แบ่งเป็นคำถามเชิงบวกและข้อคำถามเชิงลบจำนวน 15 ข้อ

โดยมีหลักเกณฑ์ในการให้คะแนนดังตารางที่ 3.2

ตารางที่ 3.2 เกณฑ์การให้คะแนนพฤติกรรมการความปลอดภัยในการทำงาน

ข้อความเชิงบวก	คะแนน	ข้อความเชิงลบ	คะแนน
ทำเป็นประจำ	3 คะแนน	ทำเป็นประจำ	1 คะแนน
บางครั้ง	2 คะแนน	บางครั้ง	2 คะแนน
ไม่ทำเลย	1 คะแนน	ไม่ทำเลย	3 คะแนน

สำหรับเกณฑ์การแปรผลค่าเฉลี่ยของพฤติกรรมการความปลอดภัยในการทำงาน (ซูใจ คูหา รัตน์ไชย, 2542) มีรายละเอียดดังนี้

$$\text{สูตรอัตราภาคชั้น} = \frac{\text{คะแนนสูงสุด} - \text{คะแนนต่ำสุด}}{\text{จำนวนชั้น}}$$

$$\text{แทนค่า} = \frac{3-1}{3} = 0.67$$

ค่าเฉลี่ย	แปลความ
2.64 - 3.00	หมายถึง มีพฤติกรรมการความปลอดภัยในการทำงานมาก
1.67 - 2.63	หมายถึง มีพฤติกรรมการความปลอดภัยในการทำงานปานกลาง
1.00 - 1.66	หมายถึง มีพฤติกรรมการความปลอดภัยในการทำงานน้อย

การตรวจสอบเครื่องมือวิจัย

ผู้วิจัยได้นำแบบสอบถามที่สร้างขึ้นสำหรับการศึกษาวิจัยไปทำการทดสอบหาความเที่ยงตรง (Validity) และความเชื่อมั่น (Reliability) ดังนี้

การทดสอบความเที่ยงตรงของเนื้อหา (Content validity) ในการวิจัยครั้งนี้ได้ทำการทดสอบความเที่ยงตรง (Validity) ของเครื่องมือที่ใช้ในการวิจัย โดยผู้วิจัยนำแบบสอบถามที่สร้าง

ขึ้นมาไปให้อาจารย์ที่ปรึกษาพิจารณาและตรวจสอบความเหมาะสมของภาษาที่ใช้เพื่อนำไปปรับปรุงแก้ไข ก่อนนำไปใช้เก็บข้อมูลจริง และนำไปตรวจสอบความเที่ยงตรงตามเนื้อหาจากผู้เชี่ยวชาญ จำนวน 3 ท่าน

- 1) รองศาสตราจารย์ ดร.พุดพิงศ์ สัตยวงศ์ทิพย์ คณะบดีประจำคณะสาธารณสุขศาสตร์ มหาวิทยาลัยราชภัฏนครราชสีมา
- 2) อาจารย์วรลักษณ์ สมบูรณ์นาดี อาจารย์ประจำสาขาอาชีพอนามัยและความปลอดภัย คณะสาธารณสุขศาสตร์ มหาวิทยาลัยราชภัฏนครราชสีมา
- 3) นางสาวศุภัญญา เคลื่อนสูงเนิน เจ้าหน้าที่ความปลอดภัยระดับวิชาชีพ บริษัท เอี่ยมรุ่งเรืองอุตสาหกรรม จำกัด

การตรวจสอบความเที่ยงตรงของเนื้อหา (Content Validity) และนำมาหาค่าดัชนีความสอดคล้อง (Index of Item Objective Congruence : IOC) จากสูตร (Riviovelli and Hambleton, 1997)

เห็นว่าสอดคล้อง ให้คะแนน +1

ไม่แน่ใจ ให้คะแนน 0

เห็นว่าไม่สอดคล้อง ให้คะแนน -1

โดยใช้สูตรการหาค่า IOC คือ $IOC = \frac{\sum R}{N}$

IOC หมายถึง ค่าดัชนีความสอดคล้อง

$\sum R$ หมายถึง ผลรวมของความคิดเห็นของผู้เชี่ยวชาญ

N หมายถึง จำนวนของผู้เชี่ยวชาญ

ผู้ทรงคุณวุฒิ จำนวน 3 ท่าน ตรวจสอบความตรงเชิงเนื้อหา (Item Objective Congruence: IOC) ทั้งนี้ค่า IOC ของแบบสอบถามเกี่ยวกับความรู้ด้านความปลอดภัย เท่ากับ 0.66 และแบบสอบถามเกี่ยวกับพฤติกรรมความปลอดภัยในการทำงาน เท่ากับ 1.00 จึงสรุปได้ว่าแบบสอบถามเกี่ยวกับความรู้ และพฤติกรรมด้านความปลอดภัยในการทำงาน ใช้ได้

การวิเคราะห์ข้อมูล

1. การวิเคราะห์ที่ใช้สถิติพรรณนา (Descriptive analysis)

1.1. ข้อมูลเชิงปริมาณ เช่น วิเคราะห์ข้อมูลโดยใช้ ค่าเฉลี่ย (\bar{X}) และส่วนเบี่ยงเบนมาตรฐาน (S.D.)

1.2. ข้อมูลเชิงคุณภาพ เช่น เพศ,อายุ,ระดับการศึกษา,อายุการทำงาน,ลักษณะงานที่ทำ ,การใช้ อุปกรณ์ป้องกันอันตรายส่วนบุคคล วิเคราะห์และนำเสนอโดยใช้ความถี่และร้อยละ (%) ค่าเฉลี่ย (\bar{X}) และส่วนเบี่ยงเบนมาตรฐาน (S.D.)

2. การวิเคราะห์ข้อมูลด้วยสถิติเชิงอนุมาน (Inferential statistic)

- หาความสัมพันธ์ระหว่างความรู้กับพฤติกรรมความปลอดภัยในการทำงาน ใช้สถิติค่าสัมประสิทธิ์สหสัมพันธ์ของเพียร์สัน (Pearson) โดยโปรแกรมสำเร็จรูป SPSS เพื่อทดสอบค่าความสัมพันธ์ระหว่างตัวแปรความรู้กับตัวแปรพฤติกรรมความปลอดภัย สำหรับค่านัยสำคัญทางสถิติใช้ในการวิเคราะห์ข้อมูลในครั้งนี้ กำหนดไว้ที่ระดับ 0.05

- ทดสอบค่าความสัมพันธ์ระหว่างตัวแปรปัจจัยส่วนบุคคล (อายุ ระดับการศึกษาและอายุงาน) กับตัวแปรพฤติกรรมความปลอดภัยในการทำงาน โดยใช้สถิติ (One-way ANOVA)

บทที่ 4

ผลการวิจัย

การวิจัย “ความรู้และพฤติกรรมด้านความปลอดภัยในการทำงานของพนักงาน บริษัท เอี่ยมรุ่งเรืองอุตสาหกรรม จำกัด จังหวัดนครราชสีมา” มีวัตถุประสงค์เพื่อ 1) เพื่อศึกษาความรู้และพฤติกรรมด้านความปลอดภัยในการทำงาน ของพนักงาน บริษัท เอี่ยมรุ่งเรืองอุตสาหกรรม จำกัด จังหวัดนครราชสีมา 2) เพื่อหาความสัมพันธ์ระหว่างความรู้และพฤติกรรมด้านความปลอดภัย ในการทำงานของพนักงานบริษัท เอี่ยมรุ่งเรืองอุตสาหกรรม จำกัด จังหวัดนครราชสีมา โดยเก็บข้อมูลจากกลุ่มตัวอย่างที่เป็นพนักงานสายการผลิต บริษัท เอี่ยมรุ่งเรืองอุตสาหกรรม จำกัด จำนวน 92 คน ซึ่งผู้วิจัยได้นำเสนอผลการวิเคราะห์เป็น 4 ตอน ดังนี้

ตอนที่ 1 ข้อมูลทั่วไปของพนักงาน บริษัท เอี่ยมรุ่งเรืองอุตสาหกรรม จำกัด จังหวัดนครราชสีมา

ตอนที่ 2 การวิเคราะห์ความรู้ด้านความปลอดภัยในการทำงานของพนักงาน บริษัท เอี่ยมรุ่งเรืองอุตสาหกรรม จำกัด จังหวัดนครราชสีมา

ตอนที่ 3 การวิเคราะห์พฤติกรรมด้านความปลอดภัยในการทำงานของพนักงาน บริษัท เอี่ยมรุ่งเรืองอุตสาหกรรม จำกัด จังหวัดนครราชสีมา 3 ด้านดังนี้

- ด้านการทำงาน
- ด้านสภาพแวดล้อมในการทำงาน
- ด้านการสวมใส่อุปกรณ์ป้องกันอันตรายส่วนบุคคล

ตอนที่ 4 การทดสอบสมมติฐาน

ตอนที่ 1 ข้อมูลทั่วไปของพนักงาน บริษัท เอี่ยมรุ่งเรืองอุตสาหกรรม จำกัด จังหวัดนครราชสีมา

ข้อมูลทั่วไปของผู้ตอบแบบสอบถามที่เป็นพนักงาน บริษัท เอี่ยมรุ่งเรืองอุตสาหกรรม จำกัด จังหวัดนครราชสีมา ประกอบด้วย เพศ อายุ ระดับการศึกษา และอายุการทำงานโดยมีรายละเอียดดังแสดงในตารางที่ 4.1

ตารางที่ 4.1 จำนวนและร้อยละของผู้ตอบแบบสอบถามจำแนกตามสถานภาพส่วนบุคคล

สถานภาพส่วนบุคคล	จำนวน	ร้อยละ
เพศ		
ชาย	58	63.00
หญิง	34	37.00
อายุ		
ต่ำกว่า 20 ปี	4	4.30
20-29 ปี	47	51.10
30-39 ปี	25	27.20
40-49 ปี	15	16.30
50 ปีขึ้นไป	1	1.10
ระดับการศึกษา		
ต่ำกว่าชั้นประถมศึกษาปีที่ 4	2	2.20
ชั้นประถมศึกษาปีที่ 4-6	17	18.50
ชั้นมัธยมศึกษาตอนต้น	34	37.00
ชั้นมัธยมศึกษาตอนปลาย	26	28.30
ปริญญาตรี	1	1.10
ปวช	10	10.90
ปวส	2	2.20
อายุการทำงาน		
น้อยกว่า 1 ปี	24	26.10
1-3 ปี	35	38.00
4-6 ปี	7	7.60
มากกว่า 6 ปี	26	28.30
รวม	92	100.0

จากตารางที่ 4.1 จำนวนและร้อยละของผู้ตอบแบบสอบถามจำแนกตามสถานภาพส่วนบุคคล พบว่าผู้ตอบแบบสอบถามส่วนใหญ่เป็นเพศชาย ร้อยละ 63.00 มีอายุ 20-29 ปี มากสุด ร้อยละ 51.10 รองลงมา คือ 30-39 ปี อายุ 40-49 ปี ต่ำกว่า 20 ปี และอายุมากกว่า 50 ปีขึ้นไป ร้อยละ 27.20 , 16.30 , 4.30 และ 1.10 ตามลำดับ โดยส่วนใหญ่มีระดับการศึกษาชั้นมัธยมศึกษาตอนต้น ร้อยละ 37.00 รองลงมา คือระดับชั้นมัธยมศึกษาตอนปลาย ชั้นประถมศึกษาปีที่ 4-6 ปวช. ต่ำกว่าชั้นประถมศึกษาปีที่ 4 ปวส. และปริญญาตรี คิดเป็นร้อยละ 28.30 , 18.50 , 10.90 , 2.20 , 2.20 และ 1.10 อีกทั้งผู้ตอบแบบสอบถามมีอายุ 1-3 ปี มากที่สุด คิดเป็นร้อยละ 38.00 รองลงมาคือ มากกว่า 6 ปี น้อยกว่า 1 ปี และ 4-6 ปี ร้อยละ 28.30 , 26.10 และ 7.60 ตามลำดับ

ตอนที่ 2 การวิเคราะห์ความรู้ด้านความปลอดภัยในการทำงานของพนักงาน

บริษัท เอี่ยมรุ่งเรืองอุตสาหกรรม จำกัด จังหวัดนครราชสีมา

การวิเคราะห์ความรู้ด้านความปลอดภัยในการทำงานของพนักงาน

บริษัท เอี่ยมรุ่งเรืองอุตสาหกรรม จำกัด จังหวัดนครราชสีมา จากแบบทดสอบความรู้ด้านความปลอดภัยในการทำงานของพนักงาน จำนวน 10 ข้อ โดยสามารถแสดงผลการวิเคราะห์ความรู้ด้านความปลอดภัยในการทำงานของพนักงาน ดังแสดงในตารางที่ 4.2 และตารางที่ 4.3 ตามลำดับ

ตารางที่ 4.2 จำนวนและร้อยละของพนักงานที่ตอบคำถามถูกต้อง จำแนกเป็นรายข้อ (n = 92)

ข้อคำถาม	จำนวน	ร้อยละ
1. การแจ้งการเกิดอุบัติเหตุในเบื้องต้น เป็นหน้าที่ของหัวหน้างาน	22	23.91
2. การป้องกันอันตรายของผู้ปฏิบัติงานทำได้โดยการปฏิบัติตามกฎและเชื้อเพลิงหัวหน้างาน	89	96.74
3. วิธีการป้องกันอุบัติเหตุที่ดีที่สุด คือการปฏิบัติงานด้วยความระมัดระวังรอบคอบอยู่เสมอ	92	100
4. สีของป้ายสัญลักษณ์ที่แสดงถึงความปลอดภัย คือ สีเขียว	90	97.82
5. สีของป้ายสัญลักษณ์ที่แสดงการให้ผู้ปฏิบัติงาน ปฏิบัติตามข้อบังคับ คือ สีเหลือง	18	19.57
6. อุบัติเหตุจากเครื่องจักรที่ร้ายแรงที่สุด คือ การบาดเจ็บ	89	96.74
7. วิธีการใช้ถังดับเพลิง มี 4 ขั้นตอน คือ 1.ดึง 2.ปลด 3.กด 4.ส่าย	92	100
8. ขณะปฏิบัติงานกับเครื่องจักร สามารถหยอกล้อกับเพื่อนร่วมงานได้	86	93.48

ตารางที่ 4.2 (ต่อ)

ข้อความ	จำนวน	ร้อยละ
9. การวางเครื่องมือ วัสดุ อุปกรณ์ ให้เป็นระเบียบและรักษาความสะอาด พื้นที่ที่ทำงานจะช่วยให้เกิดความปลอดภัยในการทำงาน	91	98.91
10. ความปลอดภัยในการทำงาน คือ ความปลอดภัยและสุขภาพอนามัย ที่ดี ในการทำงาน	91	98.91

จากตารางที่ 4.2 พบว่า กลุ่มตัวอย่างส่วนใหญ่มีความรู้ในเรื่อง วิธีการป้องกันอุบัติเหตุที่ดีที่สุดคือ การปฏิบัติงานด้วยความระมัดระวังรอบคอบอยู่เสมอ และวิธีการใช้ถังดับเพลิง 4 ขั้นตอน คือ 1.ดึง 2.ปลด 3.กด 4.ส่าย คิดเป็นร้อยละ 100 รองลงมา คือ การวางเครื่องมือ วัสดุ อุปกรณ์ ให้เป็นระเบียบและรักษาความสะอาด พื้นที่ที่ทำงานจะช่วยให้เกิดความปลอดภัยในการทำงาน และความปลอดภัยในการทำงาน คือ ความปลอดภัยและสุขภาพอนามัยที่ดีในการทำงาน คิดเป็นร้อยละ 98.91

ตารางที่ 4.3 จำนวนและร้อยละของพนักงาน จำแนกตามระดับความรู้ด้านความปลอดภัยในการทำงาน
(n = 92)

ระดับความรู้ด้านความปลอดภัยในการทำงาน	จำนวน	ร้อยละ
ความรู้สูง	84	91.30
ความรู้ปานกลาง	7	7.60
ความรู้ต่ำ	1	1.10
รวม	92	100

จากตารางที่ 4.3 แสดงจำนวนและร้อยละของพนักงาน จำแนกตามระดับความรู้ด้านความปลอดภัยในการทำงาน พบว่ากลุ่มตัวอย่างส่วนใหญ่มีความรู้สูง คิดเป็นร้อยละ 91.30 รองลงมาคือ มีความรู้ปานกลาง คิดเป็นร้อยละ 7.60 และมีความรู้ต่ำ คิดเป็นร้อยละ 1.10 ตามลำดับ

ตอนที่ 3 การวิเคราะห์พฤติกรรมความปลอดภัยในการทำงานของพนักงาน

บริษัท เอี่ยมรุ่งเรืองอุตสาหกรรม จำกัด จังหวัดนครราชสีมา

การวิเคราะห์พฤติกรรมความปลอดภัยในการทำงานของพนักงาน

บริษัท เอี่ยมรุ่งเรืองอุตสาหกรรม จำกัด จังหวัดนครราชสีมา ประกอบด้วย 3 ด้านดังนี้ 1) ด้านการทำงาน 2) ด้านสภาพแวดล้อมในการทำงาน 3) ด้านการสวมใส่อุปกรณ์ป้องกันอันตรายส่วนบุคคล ดังแสดงในตารางที่ 4.4 ตารางที่ 4.5 และตารางที่ 4.6 รวมไปถึงการวิเคราะห์พฤติกรรมความปลอดภัยในการทำงานของพนักงาน จำแนกตามรายด้านในตารางที่ 4.7

ตารางที่ 4.4 จำนวน ร้อยละ ค่าเฉลี่ย และส่วนเบี่ยงเบนมาตรฐานของพฤติกรรมความปลอดภัยในการทำงาน (ด้านการทำงาน) (n=92)

พฤติกรรม ความปลอดภัย ในการทำงาน	จำนวน ร้อยละ ของพฤติกรรม ความปลอดภัย ในการทำงาน			\bar{x}	S.D.	แปลความ	อันดับ
	ทำเป็น ประจำ (ร้อยละ)	บางครั้ง (ร้อยละ)	ไม่ ปฏิบัติ (ร้อยละ)				
	1. ท่านดื่มสุรา หรือเครื่องดื่มที่มี แอลกอฮอล์ ก่อน หรือขณะปฏิบัติ งาน	0 (0.00)	4 (4.30)				
2. ท่านหยอกล้อ หรือเล่นกับเพื่อน ร่วมงาน ขณะ ปฏิบัติงาน	5 (5.40)	16 (17.40)	71 (77.20)	2.72	.56	มีพฤติกรรม ความปลอดภัย ในการทำงาน มาก	5
3. ท่านปฏิบัติ ตามกฎข้อบังคับ ของโรงงานอย่าง เคร่งครัด	87 (94.60)	3 (3.30)	2 (2.20)	2.92	.33	มีพฤติกรรม ความปลอดภัย ในการทำงาน มาก	4

ตารางที่ 4.4 (ต่อ)

พฤติกรรม ความปลอดภัย ในการทำงาน	จำนวน ร้อยละ ของพฤติกรรม ความปลอดภัย ในการทำงาน			\bar{x}	S.D.	แปลความ	อันดับ
	ทำเป็น ประจำ (ร้อยละ)	บางครั้ง (ร้อยละ)	ไม่ ปฏิบัติ (ร้อยละ)				
	4. ท่านปฏิบัติงาน ด้วยความระมัด ระวังรอบคอบ	88 (95.70)	3 (3.30)				
5. ท่านแจ้ง หัวหน้างานทันที เมื่อเครื่องจักร ชำรุด	90 (97.80)	1 (1.10)	1 (1.10)	2.97	.23	มีพฤติกรรม ความปลอดภัย ในการทำงาน มาก	1
ภาพรวม				2.90	.32		

จากตารางที่ 4.4 จำนวน ร้อยละ ค่าเฉลี่ย และส่วนเบี่ยงเบนมาตรฐานของพฤติกรรม
ความปลอดภัยในการทำงาน (ด้านการทำงาน) ของพนักงาน บริษัท เอี่ยมรุ่งเรืองอุตสาหกรรม จำกัด
พบว่า พนักงานมีพฤติกรรมความปลอดภัยในการทำงานอยู่ในระดับมาก ค่าเฉลี่ย 2.90 (S.D. = .32)
เมื่อพิจารณาเป็นรายข้อพบว่า

พนักงานมีพฤติกรรมความปลอดภัยในการทำงานในส่วนด้านการทำงานในประเด็น “ท่านแจ้ง
หัวหน้างานทันที เมื่อเครื่องจักรชำรุด” เป็นอันดับ 1 อยู่ในระดับมาก มีค่าเฉลี่ย 2.97 (S.D. = .23)
รองลงมา คือ ประเด็น “ท่านดื่มสุรา หรือเครื่องดื่มที่มีแอลกอฮอล์ ก่อน หรือขณะปฏิบัติงาน” มีค่าเฉลี่ย
2.96 (S.D. = .20) และอันดับสุดท้าย คือ ประเด็น “ท่านปฏิบัติงานด้วยความระมัดระวังรอบคอบ”
มีค่าเฉลี่ย 2.95 (S.D. = .27)

ตารางที่ 4.5 จำนวน ร้อยละ ค่าเฉลี่ย และส่วนเบี่ยงเบนมาตรฐานของพฤติกรรมความปลอดภัยในการทำงาน (ด้านสภาพแวดล้อมในการทำงาน) (n=92)

พฤติกรรม ความปลอดภัย ในการทำงาน	จำนวน ร้อยละ ของพฤติกรรม ความปลอดภัย ในการทำงาน			\bar{x}	S.D.	แปลความ	ลำดับ
	ทำเป็น ประจำ (ร้อยละ)	บางครั้ง (ร้อยละ)	ไม่ ปฏิบัติ (ร้อยละ)				
1. ท่านทำงานใน บริเวณที่มีแสง สว่างเพียงพอ	80 (87.00)	7 (7.60)	5 (5.40)	2.82	.51	มีพฤติกรรม ความปลอดภัย ในการทำงาน มาก	3
2. ท่านทำงานใน บริเวณที่มีเสียง ดัง (เกิน 85 dBA)	34 (37.00)	45 (48.90)	13 (14.10)	1.77	.68	มีพฤติกรรม ความปลอดภัย ในการทำงาน ปานกลาง	4
3. ท่านตรวจสอบ เครื่องจักรก่อน ปฏิบัติงาน	82 (89.10)	7 (7.60)	3 (3.30)	2.86	.43	มีพฤติกรรม ความปลอดภัย ในการทำงาน มาก	2
4. ท่านทำความ สะอาดบริเวณที่ ปฏิบัติงาน อย่าง สะอาดและเป็น ระเบียบ	86 (93.50)	6 (6.50)	0 (0.00)	2.93	.24	มีพฤติกรรม ความปลอดภัย ในการทำงาน มาก	1
5. ท่านทำงานใน บริเวณที่มีฝุ่น	50 (54.30)	37 (40.20)	5 (5.40)	1.51	.60	มีพฤติกรรม ความปลอดภัย ในการทำงาน น้อย	5
ภาพรวม				2.37	.49		

จากตารางที่ 4.5 จำนวน ร้อยละ ค่าเฉลี่ย และส่วนเบี่ยงเบนมาตรฐาน ของพฤติกรรม ความปลอดภัยในการทำงาน (ด้านสภาพแวดล้อมในการทำงาน) ของพนักงาน บริษัท เอี่ยมรุ่งเรืองอุตสาหกรรม จำกัด พบว่า พนักงานมีพฤติกรรมความปลอดภัยในการทำงานอยู่ในระดับปานกลาง ค่าเฉลี่ย 2.37 (S.D. = .49) เมื่อพิจารณาเป็นรายข้อพบว่า

พนักงานมีพฤติกรรมความปลอดภัยในการทำงานในส่วนด้านสภาพแวดล้อมในการทำงานใน ประเด็น “ท่านทำความสะอาดบริเวณที่ปฏิบัติงาน อย่างสะอาดและเป็นระเบียบ” เป็นอันดับ 1 อยู่ในระดับมาก มีค่าเฉลี่ย 2.93 (S.D. = .24) รองลงมา คือ ประเด็น “ท่านตรวจสอบเครื่องจักรก่อน ปฏิบัติงาน” มีค่าเฉลี่ย 2.86 (S.D. = .43) และอันดับสุดท้าย คือ ประเด็น “ท่านทำงานในบริเวณที่มีแสง สว่างเพียงพอ” มีค่าเฉลี่ย 2.82 (S.D. = .51)

ตารางที่ 4.6 จำนวน ร้อยละ ค่าเฉลี่ย และส่วนเบี่ยงเบนมาตรฐานของพฤติกรรมความปลอดภัย ในการทำงาน (ด้านการสวมใส่อุปกรณ์ป้องกันอันตรายส่วนบุคคล) (n=92)

พฤติกรรม ความปลอดภัย ในการทำงาน	จำนวน ร้อยละ ของพฤติกรรม ความปลอดภัย ในการทำงาน			\bar{x}	S.D.	แปลความ	ลำดับ
	ทำเป็น ประจำ (ร้อยละ)	บางครั้ง (ร้อยละ)	ไม่ ปฏิบัติ (ร้อยละ)				
1.ท่านสวมใส่ที่อุดหู เมื่อทำงาน ในที่เสียง ดังเกิน 85 dBA	48 52.20	26 28.30	18 19.60	2.33	.78	มีพฤติกรรม ความปลอดภัย ในการทำงาน ปานกลาง	5
2.ท่านสวมใส่เสื้อผ้า ที่รัดกุม	81 88.00	7 7.60	4 4.30	2.84	.47	มีพฤติกรรม ความปลอดภัย ในการทำงาน มาก	3
3. เมื่อทำงานในที่ มี ฝุ่น ท่านสวมใส่ ผ้า ปิดจมูกชนิด คาร์บอนเพื่อป้องกัน ฝุ่น	85 92.40	6 6.50	1 1.10	2.91	.32	มีพฤติกรรม ความปลอดภัย ในการทำงาน มาก	2

ตารางที่ 4.6 (ต่อ)

พฤติกรรม ความปลอดภัย ในการทำงาน	จำนวน ร้อยละ ของพฤติกรรม ความปลอดภัย ในการทำงาน			\bar{x}	S.D.	แปลความ	ลำดับ
	ทำเป็น ประจำ (ร้อยละ)	บางครั้ง (ร้อยละ)	ไม่ ปฏิบัติ (ร้อยละ)				
4. ท่านสวมใส่ รองเท้านิรภัย หรือ รองเท้าหุ้มส้น ขณะ ปฏิบัติงาน	87	2	3	2.91	.38	มีพฤติกรรม ความปลอดภัย ในการทำงาน มาก	1
5. ท่านสวมใส่ถุงมือ เมื่อปฏิบัติงาน	51	35	6	2.49	.62	มีพฤติกรรม ความปลอดภัย ในการทำงาน ปานกลาง	4
ภาพรวม				2.69	.51		

จากตารางที่ 4.6 จำนวน ร้อยละ ค่าเฉลี่ย และส่วนเบี่ยงเบนมาตรฐาน ของพฤติกรรมความปลอดภัยในการทำงาน (ด้านการสวมใส่อุปกรณ์ป้องกันอันตรายส่วนบุคคล) ของพนักงานบริษัท เอี่ยมรุ่งเรืองอุตสาหกรรม จำกัด พบว่า พนักงานมีพฤติกรรมความปลอดภัยในการทำงานอยู่ในระดับมาก ค่าเฉลี่ย 2.69 (S.D. 51) เมื่อพิจารณาเป็นรายข้อพบว่า

พนักงานมีพฤติกรรมความปลอดภัยในการทำงานในส่วนด้านการสวมใส่อุปกรณ์ป้องกันอันตรายส่วนบุคคลในประเด็น “ท่านสวมใส่รองเท้านิรภัย หรือรองเท้าหุ้มส้น ขณะปฏิบัติงาน” เป็นอันดับ 1 อยู่ในระดับมาก มีค่าเฉลี่ย 2.91 (S.D. = .38) และ “เมื่อทำงานในที่ที่มีฝุ่น ท่านสวมใส่ผ้าปิดจมูกชนิดคาร์บอน เพื่อป้องกันฝุ่น” มีค่าเฉลี่ย 2.91 (S.D. = .32) รองลงมา คือ ประเด็น “ท่านสวมใส่เสื้อผ้าที่รัดกุม” มีค่าเฉลี่ย 2.84 (S.D. = .47) และอันดับสุดท้าย คือ ประเด็น “ท่านสวมใส่ที่อุดหู เมื่อทำงานในที่เสียงดังเกิน 85 dBA” มีค่าเฉลี่ย 2.33 (S.D. = .78)

ตารางที่ 4.7 ค่าเฉลี่ย ส่วนเบี่ยงเบนมาตรฐาน และการแปลความหมายของพฤติกรรมความปลอดภัยในการทำงานของพนักงาน บริษัท เอี่ยมรุ่งเรืองอุตสาหกรรม จำกัด จังหวัดนครราชสีมา

พฤติกรรมความปลอดภัยในการทำงาน	\bar{x}	S.D.	แปลความ	ลำดับ
พฤติกรรมด้านการทำงาน	2.90	.32	มีพฤติกรรมความปลอดภัยในการทำงานมาก	1
พฤติกรรมด้านสภาพแวดล้อมในการทำงาน	2.37	.49	มีพฤติกรรมความปลอดภัยในการทำงานปานกลาง	3
พฤติกรรมด้านการสวมใส่อุปกรณ์ป้องกันอันตรายส่วนบุคคล	2.69	.51	มีพฤติกรรมความปลอดภัยในการทำงานมาก	2
รวม	2.65	.44	มีพฤติกรรมความปลอดภัยในการทำงานมาก	

จากตารางที่ 4.7 ค่าเฉลี่ย ส่วนเบี่ยงเบนมาตรฐาน และการแปลความหมายของพฤติกรรมความปลอดภัยในการทำงานของพนักงาน บริษัท เอี่ยมรุ่งเรืองอุตสาหกรรม จำกัด จังหวัดนครราชสีมา จำแนกตามรายด้าน พบว่า โดยภาพรวมพฤติกรรมความปลอดภัยในการทำงานของพนักงานอยู่ในระดับมาก โดยมีค่าเฉลี่ย 2.65 (S.D. = .444) เมื่อพิจารณาเป็นรายด้านพบว่า

พฤติกรรมความปลอดภัยในการทำงานของพนักงาน ในด้านการทำงาน มีค่าเฉลี่ยสูงสุดเท่ากับ 2.90 (S.D. = .32) อยู่ในระดับมาก และรองลงมา คือ ด้านการสวมใส่อุปกรณ์ป้องกันอันตรายส่วนบุคคล มีค่าเฉลี่ยเท่ากับ 2.69 (S.D. = .51) อยู่ในระดับมาก และอันดับสุดท้าย คือ ด้านสภาพแวดล้อมในการทำงาน มีค่าเฉลี่ยเท่ากับ 2.37 (S.D. = .49) อยู่ในระดับปานกลาง ตามลำดับ

ตอนที่ 4 การทดสอบสมมติฐาน

การวิเคราะห์ข้อมูลโดยการทดสอบสมมติฐานเกี่ยวกับความสัมพันธ์ระหว่างปัจจัยส่วนบุคคลกับพฤติกรรมความปลอดภัยในการทำงาน

การตั้งสมมติฐาน

$H_0 : \rho=0$ (ปัจจัยด้านบุคคลกับพฤติกรรมความปลอดภัยในการทำงาน ไม่มีความสัมพันธ์กัน)

$H_1 : \rho \neq 0$ (ปัจจัยด้านบุคคลกับพฤติกรรมความปลอดภัยในการทำงาน มีความสัมพันธ์กัน)

สมมติฐานทางสถิติ

$H_0 : \mu_1 = \mu_2 = \dots = \mu_k$

$H_1 : \text{มี } \mu \text{ อย่างน้อย 1 คู่ ที่แตกต่างกัน}$

ตารางที่ 4.8 ผลการวิเคราะห์ความแปรปรวนเพื่อเปรียบเทียบความแตกต่างระหว่างตัวแปรเพศกับตัวแปรพฤติกรรมความปลอดภัยในการทำงาน

		ANOVA				
Between Groups		.01	1	.01	.41	.52
Within Groups		2.91	90	.03		
Total		2.92	91			

**นัยสำคัญทางสถิติที่ระดับ 0.05

จากตารางที่ 4.8 การทดสอบความแตกต่างของค่าเฉลี่ยโดยสถิติ ANOVA พบว่า พนักงานที่มีเพศต่างกัน มีพฤติกรรมความปลอดภัยในการทำงานที่ไม่แตกต่างกัน เพราะ ค่า Sig = 0.52 ซึ่งมีค่ามากกว่า ระดับนัยสำคัญที่กำหนดไว้ 0.05 จึงยอมรับ H_0 ดังนั้น ปัจจัยด้านบุคคล (เพศ) ไม่มีความสัมพันธ์กับพฤติกรรมความปลอดภัยในการทำงาน

ตารางที่ 4.9 ผลการวิเคราะห์ความแปรปรวนเพื่อเปรียบเทียบความแตกต่างระหว่างตัวแปรอายุกับตัวแปรพฤติกรรมความปลอดภัยในการทำงาน

ANOVA

	Sum of Squares	df	Mean Square	F	Sig.
Between Groups	.073	4	.01	.55	.69
Within Groups	2.85	87	.03		
Total	2.92	91			

**นัยสำคัญทางสถิติที่ระดับ 0.05

จากตารางที่ 4.9 การทดสอบความแตกต่างของค่าเฉลี่ยโดยสถิติ ANOVA พบว่า พนักงานที่มีอายุต่างกัน มีพฤติกรรมความปลอดภัยในการทำงานที่ไม่แตกต่างกัน เพราะ ค่า Sig = 0.69 ซึ่งมีค่ามากกว่า ระดับนัยสำคัญที่กำหนดไว้ 0.05 จึงยอมรับ H_0 ดังนั้น ปัจจัยด้านบุคคล (อายุ) ไม่มีความสัมพันธ์กับพฤติกรรมความปลอดภัยในการทำงาน

ตารางที่ 4.10 ผลการวิเคราะห์ความแปรปรวนเพื่อเปรียบเทียบความแตกต่างระหว่างตัวแปรระดับการศึกษา กับตัวแปรพฤติกรรมความปลอดภัยในการทำงาน

ANOVA

	Sum of Squares	df	Mean Square	F	Sig.
Between Groups	.14	6	.02	.74	.61
Within Groups	2.77	85	.03		
Total	2.92	91			

**นัยสำคัญทางสถิติที่ระดับ 0.05

จากตารางที่ 4.10 การทดสอบความแตกต่างของค่าเฉลี่ยโดยสถิติ ANOVA พบว่า พนักงานที่มีระดับการศึกษาต่างกัน มีพฤติกรรมความปลอดภัยในการทำงานที่ไม่แตกต่างกัน เพราะค่า Sig = 0.61 ซึ่งมีค่ามากกว่า ระดับนัยสำคัญที่กำหนดไว้ 0.05 จึงยอมรับ H_0 ดังนั้น ปัจจัยด้านบุคคล (ระดับการศึกษา) ไม่มีความสัมพันธ์กับพฤติกรรมความปลอดภัยในการทำงาน

ตารางที่ 4.11 ผลการวิเคราะห์ความแปรปรวนเพื่อเปรียบเทียบความแตกต่างระหว่างตัวแปรอายุการทำงาน กับตัวแปรพฤติกรรมความปลอดภัยในการทำงาน

ANOVA					
	Sum of Squares	df	Mean Square	F	Sig.
Between Groups	.07	3	.02	.74	.52
Within Groups	2.85	88	.03		
Total	2.92	91			

**นัยสำคัญทางสถิติที่ระดับ 0.05

จากตารางที่ 4.11 การทดสอบความแตกต่างของค่าเฉลี่ยโดยสถิติ ANOVA พบว่า พนักงานที่มีอายุการทำงานต่างกัน มีพฤติกรรมความปลอดภัยในการทำงานที่ไม่แตกต่างกัน เพราะค่า Sig = 0.52 ซึ่งมีค่ามากกว่า ระดับนัยสำคัญที่กำหนดไว้ 0.05 จึงยอมรับ H_0 ดังนั้น ปัจจัยด้านบุคคล (อายุการทำงาน) ไม่มีความสัมพันธ์กับพฤติกรรมความปลอดภัยในการทำงาน

การตั้งสมมติฐาน

$H_0 : \rho = 0$ (ปัจจัยด้านความรู้เรื่องความปลอดภัยกับพฤติกรรมความปลอดภัยในการทำงาน ไม่มีความสัมพันธ์กัน)

$H_1 : \rho \neq 0$ (ปัจจัยด้านความรู้เรื่องความปลอดภัยกับพฤติกรรมความปลอดภัยในการทำงาน มีความสัมพันธ์กัน)

ตารางที่ 4.12 การวิเคราะห์สหสัมพันธ์ (Pearson Product Moment Correlation) ความรู้เรื่องความปลอดภัยและพฤติกรรมความปลอดภัยในการทำงานด้วยโปรแกรม spss

Correlations

		ระดับความรู้	พฤติกรรม
ระดับความรู้	Pearson Correlation	1	.19
	Sig. (2-tailed)		.06
	N	92	92
พฤติกรรม	Pearson Correlation	.19	1
	Sig. (2-tailed)	.06	
	N	92	92

**นัยสำคัญทางสถิติที่ระดับ 0.05

จากตารางที่ 4.12 ผลการคำนวณสหสัมพันธ์ระหว่างตัวแปร พิจารณาที่พฤติกรรมความปลอดภัยเป็นหลักจะเห็นว่า พฤติกรรมความปลอดภัยมีค่าสหสัมพันธ์กับความรู้เรื่องความปลอดภัยในการทำงาน มีค่า 0.19 โดยมีค่า Sig. (2-tailed) = 0.06 กำหนดระดับนัยสำคัญไว้ที่ 0.05

เมื่อพิจารณาตัวแปรจะเห็นได้ว่า มีความสัมพันธ์ทางบวกในระดับต่ำ Sig. (2-tailed) = 0.06 ซึ่งมีค่ามากกว่า 0.05 ที่กำหนดไว้ แสดงว่าไม่ตกในอาณาเขตวิกฤต จึงยอมรับ H_0 ดังนั้น ตัวแปรความรู้เรื่องความปลอดภัยจึงไม่มีความสัมพันธ์กับพฤติกรรมความปลอดภัยในการทำงาน

สรุปการทดสอบสมมติฐาน

1. ปัจจัยส่วนบุคคลไม่มีความสัมพันธ์ต่อพฤติกรรมความปลอดภัยในการทำงานของพนักงานบริษัท เอี่ยมรุ่งเรืองอุตสาหกรรม จำกัด จังหวัดนครราชสีมา
2. ปัจจัยความรู้ด้านความปลอดภัยในการทำงานไม่มีความสัมพันธ์ต่อพฤติกรรมความปลอดภัยในการทำงานพนักงาน บริษัท เอี่ยมรุ่งเรืองอุตสาหกรรม จำกัด จังหวัดนครราชสีมา

บทที่ 5

สรุป อภิปรายผลและข้อเสนอแนะ

บทสรุปการวิจัยเรื่องความรู้และพฤติกรรมด้านความปลอดภัยในการทำงานของพนักงาน บริษัท เอี่ยมรุ่งเรืองอุตสาหกรรม จำกัด จังหวัดนครราชสีมา มีบทสรุปสามารถอธิบายได้ดังนี้

5.1 สรุปผลการวิจัย

5.2 การอภิปรายผล

5.3 ข้อเสนอแนะ

5.1 สรุปผลการวิจัย

การสรุปผลการวิจัยจะนำเสนอใน 2 ส่วน ดังนี้

5.1.1 การสรุปผลการวิเคราะห์ข้อมูลด้วยสถิติเชิงพรรณนา (Descriptive Statistics) ซึ่งได้แก่ ค่าร้อยละ (Percentage) ค่าเฉลี่ย (Mean) และค่าส่วนเบี่ยงเบนมาตรฐาน (Standard Deviation) ผลการวิเคราะห์พบว่า

5.1.1.1 พนักงานส่วนใหญ่เป็นเพศชาย คิดเป็นร้อยละ 63.0 และเป็นเพศหญิง คิดเป็นร้อยละ 37.0

5.1.1.2 พนักงานส่วนใหญ่อยู่ในช่วง 20-29 ปี คิดเป็นร้อยละ 51.1 รองลงมาคือช่วงอายุ 30-39 ปี ช่วงอายุ 40-49 ปี และช่วงอายุต่ำกว่า 20 ปี คิดเป็นร้อยละ 27.2, 16.3, และ 4.3 ตามลำดับ และน้อยที่สุดคือ ช่วงอายุ 50 ปีขึ้นไป คิดเป็นร้อยละ 1.1

5.1.1.3 พนักงานส่วนใหญ่มีระดับการศึกษา มัธยมศึกษาตอนต้นมากที่สุด คิดเป็นร้อยละ 37.0 รองลงมาคือ ระดับมัธยมศึกษาตอนปลาย คิดเป็นร้อยละ 28.3 ระดับชั้นประถมศึกษาปีที่ 4-6 ระดับ ปวช. ระดับต่ำกว่าชั้นประถมศึกษาปีที่ 4 และ ปวส คิดเป็นร้อยละ 18.5, 10.9, 2.2, 2.2 ตามลำดับ และน้อยที่สุด คือระดับปริญญาตรี คิดเป็นร้อยละ 1.1

5.1.1.4 พนักงานส่วนใหญ่มีอายุการทำงาน 1-3 ปี คิดเป็นร้อยละ 38.0 รองลงมาคือ มากกว่า 6 ปี และน้อยกว่า 1 ปี คิดเป็นร้อยละ 28.3, 26.1 ตามลำดับ และน้อยที่สุดคือ 4-6 ปี คิดเป็นร้อยละ 7.6

5.1.1.7 ความรู้ด้านความปลอดภัยในการทำงานของพนักงาน จำแนกตามระดับความรู้ด้านความปลอดภัยในการทำงาน พบว่าส่วนใหญ่ตอบถูก 8 ข้อขึ้นไป (ร้อยละ 80) อยู่ในระดับมีความรู้สูง คิดเป็นร้อยละ 91.3 รองลงมาคือ ตอบถูกระหว่าง 6-7 ข้อ (ร้อยละ 60-70) อยู่ในระดับที่มี

ความรู้ปานกลาง คิดเป็นร้อยละ 7.6 และตอบถูกต้องกว่า 6 ข้อ (ร้อยละ 59) อยู่ในระดับที่มีความรู้ต่ำ คิดเป็นร้อยละ 1.1 ตามลำดับ

5.1.1.8 พฤติกรรมความปลอดภัยในการทำงานของพนักงาน

1. พฤติกรรมความปลอดภัยในการทำงานของพนักงานด้านการทำงาน

พฤติกรรมการความปลอดภัยในการทำงานด้านการทำงาน พบว่า กลุ่มตัวอย่างส่วนใหญ่มีระดับพฤติกรรมอยู่ในระดับมาก ค่าเฉลี่ย 2.97 พฤติกรรมอยู่ในระดับปานกลางและพฤติกรรมอยู่ในระดับน้อยไม่มี ดังนั้น พนักงานมีพฤติกรรมการความปลอดภัยในการทำงาน ด้านการทำงานอยู่ในระดับมาก

2. พฤติกรรมความปลอดภัยในการทำงานของพนักงานด้านสภาพแวดล้อม

ในการทำงาน

พฤติกรรมการความปลอดภัยในการทำงานด้านสภาพแวดล้อมในการทำงาน พบว่า กลุ่มตัวอย่างส่วนใหญ่มีระดับพฤติกรรมอยู่ในระดับมาก ค่าเฉลี่ย 2.93 พฤติกรรมอยู่ในระดับปานกลาง ค่าเฉลี่ย 1.77 และพฤติกรรมอยู่ในระดับน้อย ค่าเฉลี่ย 1.51 ดังนั้น พนักงานมีพฤติกรรมการความปลอดภัยในการทำงาน ด้านสภาพแวดล้อมในการทำงานอยู่ในระดับมาก

3. พฤติกรรมความปลอดภัยในการทำงานของพนักงานด้านการสวมใส่อุปกรณ์ป้องกันอันตรายส่วนบุคคล

พฤติกรรมการความปลอดภัยในการทำงานของพนักงานด้านการสวมใส่อุปกรณ์ป้องกันอันตรายส่วนบุคคล พบว่า กลุ่มตัวอย่างส่วนใหญ่มีระดับพฤติกรรมอยู่ในระดับมาก ค่าเฉลี่ย 2.91 พฤติกรรมอยู่ในระดับปานกลาง ค่าเฉลี่ย 2.33 และพฤติกรรมอยู่ในระดับน้อยไม่มี ดังนั้น พนักงานมีพฤติกรรมการความปลอดภัยในการทำงาน ด้านการสวมใส่อุปกรณ์ป้องกันอันตรายส่วนบุคคลอยู่ในระดับมาก

5.1.2 การสรุปผลการวิเคราะห์ข้อมูลด้วยสถิติเชิงอนุมาน (Inferential Statistics) ซึ่งได้แก่ การสรุปผลการวิเคราะห์ข้อมูลของสมมติฐานทั้ง 2 ข้อ ดังนี้

สรุปได้ว่า ปัจจัยส่วนบุคคลไม่มีความสัมพันธ์ต่อพฤติกรรมการความปลอดภัยในการทำงานของพนักงาน บริษัท เอี่ยมรุ่งเรืองอุตสาหกรรม จำกัด

สรุปได้ว่า ปัจจัยความรู้ด้านความปลอดภัยไม่มีความสัมพันธ์ต่อพฤติกรรมการความปลอดภัยในการทำงานพนักงาน บริษัท เอี่ยมรุ่งเรืองอุตสาหกรรม จำกัด

5.2 การอภิปรายผล

จากการศึกษาความรู้และพฤติกรรมด้านความปลอดภัยในการทำงานของพนักงาน บริษัท เอี่ยมรุ่งเรืองอุตสาหกรรม จำกัด จังหวัดนครราชสีมา สามารถนำผลมาอภิปรายตามทฤษฎีได้ดังนี้

5.2.1 ปัจจัยส่วนบุคคลกับพฤติกรรมความปลอดภัยในการทำงาน

1. เพศ

ผลการวิจัยพบว่า เพศไม่มีความสัมพันธ์กับพฤติกรรมความปลอดภัยในการทำงาน ของพนักงาน บริษัท เอี่ยมรุ่งเรืองอุตสาหกรรม จำกัด จังหวัดนครราชสีมา ซึ่งสอดคล้องกับงานวิจัยของ ทรงศักดิ์ มณฑา (2560) ที่ศึกษาพฤติกรรมความปลอดภัยในการทำงานของพนักงานสายการผลิตใน บริษัท บุรณาพากรูป จำกัด พบว่า เพศไม่มีอิทธิพลต่อพฤติกรรมความปลอดภัยในการทำงานของ พนักงานสายการผลิตใน บริษัท บุรณาพากรูป จำกัด และปฏิเสฐสมมติฐานการวิจัย ทั้งนี้อาจเป็นเพราะ พนักงานสายการผลิตมีการคำนึงถึงความปลอดภัยในการทำงานกับเครื่องแปรรูปไม่เท่ากัน ทำให้ พนักงานสายการผลิตที่เป็นเพศชายหรือเพศหญิงมีพฤติกรรมความปลอดภัยในการทำงานเหมือนกัน และ ธวัช เหลืองวสุธา (2557) ที่ศึกษาความรู้ ทักษะ และ การปฏิบัติงานอย่างปลอดภัย ของพนักงาน ทัศนศึกษา บริษัท คอทโก้ เมททอลเวอร์คส จำกัด จังหวัดระยอง พบว่า พนักงานที่มีเพศที่แตกต่างกัน มีการปฏิบัติงานอย่างปลอดภัย ไม่แตกต่างกัน อย่างมีนัยสำคัญทางสถิติที่ระดับ 0.05 และนคร สະสม (2551) ที่ศึกษาพฤติกรรมมนุษย์และความปลอดภัยในการทำงาน ทัศนศึกษา บริษัท แมทเทล กรุงเทพ จำกัด พบว่า เพศแตกต่างกันไม่ก่อให้เกิดพฤติกรรม การปฏิบัติงานอย่างปลอดภัยในการป้องกันตนเอง จากการทำงานแตกต่างกันอย่างมีนัยสำคัญทางสถิติ ที่ระดับ 0.05

ผลสรุปที่ได้จากการวิจัยครั้งนี้ อาจกล่าวได้ว่าพนักงานให้ความสำคัญในเรื่องความปลอดภัย ในการทำงานและปฏิบัติตามกฎระเบียบของบริษัทเกี่ยวกับความปลอดภัยในการทำงานอยู่เสมอ

2. อายุ

ผลการวิจัย พบว่า อายุไม่มีความสัมพันธ์กับพฤติกรรมความปลอดภัยในการทำงานของพนักงาน บริษัท เอี่ยมรุ่งเรืองอุตสาหกรรม จำกัด จังหวัดนครราชสีมา ซึ่งสอดคล้องกับงานวิจัยของ วิทิต กมลรัตน์ (2552) ที่ศึกษาพฤติกรรมความปลอดภัยในการปฏิบัติงานของพนักงานฝ่ายปฏิบัติการ บริษัท อติตยา เบอร์ลา เคมีคัลส์ (ประเทศไทย) จำกัด (ฟอสเฟต ตีวีชั้น) ผลการวิจัยพบว่า อายุไม่มีความสัมพันธ์กับพฤติกรรมความปลอดภัยในการทำงาน และธวัช เหลืองวสุธา (2557) ที่ศึกษาความรู้ ทักษะ และ การปฏิบัติงานอย่างปลอดภัย ของพนักงาน ทัศนศึกษา บริษัท คอทโก้ เมททอลเวอร์คส จำกัด จังหวัดระยอง พบว่า พนักงานที่มีอายุที่แตกต่างกัน มีการปฏิบัติงานอย่างปลอดภัย ไม่แตกต่างกัน อย่างมีนัยสำคัญทางสถิติที่ระดับ 0.05

ผลสรุปที่ได้จากการวิจัยครั้งนี้ อาจกล่าวได้ว่าพนักงานทุกช่วงอายุมีจิตสำนึกและมีความตระหนักในด้านความปลอดภัยในการทำงานและปฏิบัติตามกฎระเบียบของบริษัทเกี่ยวกับความปลอดภัยในการทำงานอยู่เสมอ ซึ่งเป็นส่วนสำคัญที่สนับสนุนและผลักดันให้พนักงาน มีการแสดงออกของพฤติกรรมความปลอดภัยที่สูง

3. ระดับการศึกษา

ผลการวิจัย พบว่า ระดับการศึกษาไม่มีความสัมพันธ์กับพฤติกรรมความปลอดภัยในการทำงานของพนักงานบริษัท เอี่ยมรุ่งเรืองอุตสาหกรรม จำกัด จังหวัดนครราชสีมา ซึ่งสอดคล้องกับงานวิจัยของ นคร สะสม (2551) ที่ศึกษาพฤติกรรมมนุษย์และความปลอดภัยในการทำงาน กรณีศึกษา บริษัท แมทเทล กรุงเทพ จำกัด จากการวิจัย ไม่พบว่า กลุ่มตัวอย่างที่มีระดับการศึกษาแตกต่างกัน มีพฤติกรรมปฏิบัติงานอย่างปลอดภัยในการป้องกันตนเองจากการทำงานแตกต่างกัน อย่างมีนัยสำคัญทางสถิติที่ระดับ 0.05 ซึ่งไม่เป็นไปตามสมมติฐานการวิจัย แสดงให้เห็นว่าพนักงานให้ความสำคัญในเรื่องความปลอดภัยในการทำงานและปฏิบัติตามกฎระเบียบของบริษัทเกี่ยวกับความปลอดภัยในการทำงานอยู่เสมอ ทำให้พนักงานที่มีระดับการศึกษาต่างกันมีพฤติกรรมไม่แตกต่างกัน และทรงศักดิ์ มณฑา (2560) ที่ศึกษาพฤติกรรมความปลอดภัยในการทำงานของพนักงานสายการผลิตในบริษัท บูรณาการกรุ๊ป จำกัด พบว่า การศึกษาไม่มีอิทธิพลต่อพฤติกรรมความปลอดภัยในการทำงานของพนักงานสายการผลิตในบริษัท บูรณาการกรุ๊ป จำกัด และปฏิเสธสมมติฐานการวิจัย ทั้งนี้อาจเป็นเพราะพนักงานสายการผลิตที่มีการศึกษาต่างกันมีความเข้าใจในพฤติกรรมความปลอดภัยในการทำงานในระดับเท่ากัน ทำให้พนักงานสายการผลิตที่มีช่วงการศึกษาต่างกัน มีพฤติกรรมความปลอดภัย ไม่แตกต่างกัน

ผลสรุปที่ได้จากการวิจัยครั้งนี้ อาจกล่าวได้ว่าพนักงานที่มีระดับการศึกษาต่างกัน มีความตระหนักในความปลอดภัยของตนเอง ซึ่งเป็นส่วนสำคัญที่สนับสนุนและผลักดันให้พนักงานมีการแสดงออกของพฤติกรรมความปลอดภัยที่สูง

4. อายุการทำงาน

ผลการวิจัย พบว่าอายุการทำงานไม่มีความสัมพันธ์กับพฤติกรรมความปลอดภัยในการทำงานของพนักงานบริษัท เอี่ยมรุ่งเรืองอุตสาหกรรม จำกัด จังหวัดนครราชสีมา ซึ่งสอดคล้องกับงานวิจัยของธวัช เหลืองวสุธา (2557) ที่ศึกษาความรู้ ทัศนคติ และการปฏิบัติงานอย่างปลอดภัย ของพนักงาน กรณีศึกษา บริษัท คอทโก้ เมททอลเวอร์คส์ จำกัด จังหวัดระยอง พบว่าพนักงานที่มีประสบการณ์การทำงานที่แตกต่างกัน มีการปฏิบัติงานอย่างปลอดภัยไม่แตกต่างกัน อย่างมีนัยสำคัญทางสถิติที่ระดับ 0.05 ซึ่งไม่สอดคล้องกับสมมติฐานที่ตั้งไว้

ผลสรุปที่ได้จากการวิจัยครั้งนี้ อาจกล่าวได้ว่าพนักงานที่มีอายุการทำงานที่ต่างกัน ต่างก็ได้รับความรู้ และการฝึกอบรมเกี่ยวกับกฎระเบียบความปลอดภัยในการทำงาน จึงทำให้พนักงานทุกคนปฏิบัติงานได้อย่างปลอดภัย

5.2.2 ปัจจัยความรู้ด้านความปลอดภัยในการทำงานกับพฤติกรรมความปลอดภัยในการทำงานพนักงาน บริษัท เอี่ยมรุ่งเรืองอุตสาหกรรม จำกัด จังหวัดนครราชสีมา

ผลการวิจัย พบว่า ความรู้ด้านความปลอดภัยในการทำงานไม่มีความสัมพันธ์ต่อพฤติกรรมความปลอดภัยในการทำงานพนักงาน บริษัท เอี่ยมรุ่งเรืองอุตสาหกรรม จำกัด จังหวัดนครราชสีมา ซึ่งสอดคล้องกับงานวิจัยของธวัช เหลืองวสุธา (2557) ที่ศึกษาความรู้ ทักษะ และ การปฏิบัติงานอย่างปลอดภัย ของพนักงาน วิทยาลัยการอาชีพ คอทไก่อเมททอลเวอร์คส จำกัด จังหวัดระยอง พบว่า ความรู้ด้านอาชีวอนามัย และความปลอดภัยในการทำงานของพนักงานไม่มีความสัมพันธ์กับการปฏิบัติงานอย่างปลอดภัยของพนักงาน อย่างมีนัยสำคัญทางสถิติที่ระดับ 0.05 ซึ่งไม่สอดคล้องกับสมมติฐาน และวิฑิต กมลรัตน์ (2552) ที่ศึกษาพฤติกรรมความปลอดภัยในการปฏิบัติงานของพนักงานฝ่ายปฏิบัติการ บริษัท อติตยา เบอร์ลา เคมีคัลส์ (ประเทศไทย) จำกัด (ฟอสเฟต ดีวีชั่น) ผลการวิจัยพบว่า ความรู้ด้านความปลอดภัยไม่มีความสัมพันธ์กับพฤติกรรมความปลอดภัยในการทำงาน

ผลสรุปที่ได้จากการวิจัยครั้งนี้ อาจกล่าวได้ว่าพนักงานปฏิบัติงานอย่างปลอดภัย ถูกควบคุมโดยกฎระเบียบและข้อบังคับด้านความปลอดภัยในการทำงานของบริษัท หรือจากวัฒนธรรมความปลอดภัยของบริษัท จึงทำให้ความรู้ด้านอาชีวอนามัย และความปลอดภัยในการทำงานของพนักงานไม่มีความสัมพันธ์กับการปฏิบัติงานอย่างปลอดภัยของพนักงาน

5.3 ข้อเสนอแนะ

จากผลการวิจัยเรื่องความรู้และพฤติกรรมด้านความปลอดภัยในการทำงานของพนักงาน บริษัท เอี่ยมรุ่งเรืองอุตสาหกรรม จำกัด จังหวัดนครราชสีมา มีข้อเสนอแนะดังนี้

5.3.1 ข้อเสนอแนะที่ได้จากการวิจัย

จากผลการวิจัย พนักงานส่วนใหญ่มีความรู้ด้านความปลอดภัยในการทำงานในระดับที่มีความรู้สูง และมีพฤติกรรมความปลอดภัยในการทำงานในระดับมาก ดังนั้นเพื่อเป็นการส่งเสริมความรู้ และพฤติกรรมความปลอดภัยของพนักงานอย่างต่อเนื่องและยั่งยืนต่อไป ควรพิจารณาดำเนินการดังนี้

1. จากผลการศึกษาความรู้ด้านความปลอดภัยในการทำงาน บริษัทฯ ควรจัดการฝึกอบรมพนักงานให้มีความรู้ความเข้าใจ และจัดให้มีการทดสอบความรู้หลังการฝึกอบรม เพื่อให้มั่นใจว่า พนักงานมีความรู้ความเข้าใจในกิจกรรมส่งเสริมพฤติกรรมความปลอดภัยอย่างแท้จริง เนื่องจากยังพบว่ามี

พนักงานที่ตอบคำถามผิด เกี่ยวกับความรู้ความเข้าใจเรื่อง ป้ายสัญลักษณ์ต่างๆในงานอุตสาหกรรม และ สีในงานอุตสาหกรรม ดังนั้นการฝึกอบรมจะเป็นกิจกรรมหนึ่งที่จะช่วยในการพัฒนาบุคลากร ด้านความปลอดภัยในการทำงานของบริษัทฯ ให้มีความรู้ความเข้าใจ รวมถึงสร้างจิตสำนึกความปลอดภัย ที่ดี ทำให้พนักงานสามารถปฏิบัติงานได้อย่างถูกต้องและปลอดภัย

2. จากผลการศึกษาด้านพฤติกรรมความปลอดภัยในการทำงาน ทราบว่าพนักงานมีพฤติกรรม ความปลอดภัยในการทำงานอยู่ในระดับมาก ดังนั้น องค์กรและหน่วยงานที่รับผิดชอบควรรักษา และรณรงค์ สนับสนุนด้านความปลอดภัยอย่างต่อเนื่อง เพื่อการรับรู้ด้านความปลอดภัยและ พฤติกรรมความปลอดภัยในการทำงานของพนักงานอยู่ในระดับมาก อย่างสม่ำเสมอ

3. รณรงค์ให้พนักงานใช้อุปกรณ์ป้องกันอันตรายส่วนบุคคลเป็นประจำ กำหนดพื้นที่และกิจกรรม ที่ต้องใส่ มีมาตรการให้ปฏิบัติตามขั้นตอน และบริษัทจะต้องจัดหาอุปกรณ์ให้แก่พนักงานอย่างเพียงพอ เหมาะสมและตรงตามความต้องการ

5.3.2 ข้อเสนอแนะในการศึกษาครั้งต่อไป

1. ควรมีการศึกษาในปัจจุบันอื่น ๆ ที่มีผลต่อพฤติกรรมความปลอดภัยเพิ่มเติม เช่น ทักษะคติ แรงจูงใจในการทำงาน และความพึงพอใจในการทำงาน โดยนำตัวแปรอื่นที่นอกเหนือจากการวิจัยครั้งนี้ มาทำการศึกษาเพิ่มเติม เพื่อให้เกิดประโยชน์ในการพัฒนาให้มีประสิทธิภาพยิ่งขึ้นไป

2. ควรมีการศึกษาเกี่ยวกับสาเหตุที่ทำให้เกิดอุบัติเหตุจากการทำงานและแนวทางในการป้องกัน แก้ไขที่เป็นไปได้ และสามารถทำได้จริง

บรรณานุกรม

- จิรวรรณ สุดสุนทร. 2551. **ความคิดเห็นของข้าราชการในการปรับเปลี่ยนเข้าสู่ระบบจำแนกตำแหน่งและกำหนดค่าตอบแทนใหม่ กรณีศึกษาเฉพาะกรมพัฒนาฝีมือแรงงาน.** ภาคนิพนธ์ปริญญามหาบัณฑิต สถาบันบัณฑิตพัฒนบริหารศาสตร์.
- ชนิสรา สังฆะศรี, ชญานนท์ พิมพบุตร, นิธิ ปรีสร่า และภคิน ไชยช่วย. (2560). **การศึกษาความสัมพันธ์ระหว่างความรู้กับพฤติกรรมการทำงานที่ปลอดภัยของคณงานท่าเฟอร์นิเจอร์ไม้ ตำบลโนนก่อ อำเภอสิรินธร จังหวัดอุบลราชธานี.** งานวิจัย, วิทยาลัยการสาธารณสุขสิรินธร.
- ชัยยุทธ ขวลิตนิธิกุล. 2534. **ความรู้ทั่วไปในการฝึกปฏิบัติงานอาชีพอนามัย ความปลอดภัย และเออร์โกโนมิกส์.** กรุงเทพมหานคร : โรงพิมพ์มหาวิทยาลัยสุโขทัยธรรมาธิราช.
- ชูใจ คูหารัตนไชย. (2542). **สถิติเบื้องต้น.** กรุงเทพฯ: ภาควิชาสถิติประยุกต์. มหาวิทยาลัยเทคโนโลยีมหานคร.
- ทรงศักดิ์ มณฑา. 2560. **พฤติกรรมความปลอดภัยในการทำงานของพนักงานสายการผลิต ในบริษัท บุรณาพากรูป จำกัด.** งานนิพนธ์รัฐประศาสนศาสตรมหาบัณฑิต, กลุ่มวิชาการบริหารทั่วไป, วิทยาลัยการบริหารรัฐกิจ มหาวิทยาลัยบูรพา.
- ธนต์ถา กรพิทักษ์. 2544. **ปัจจัยที่มีความสัมพันธ์กับการเกิดอุบัติเหตุจากการทำงานในโรงงาน. อุตสาหกรรมปัมโลหะ จังหวัดสมุทรสาคร.** วิทยานิพนธ์ครุศาสตรมหาบัณฑิต, สาขาเทคโนโลยี, อุตสาหกรรมก่อสร้าง มหาวิทยาลัยราชภัฏพระนคร.
- ธวัช เหลืองวุธธา. 2557. **ความรู้ ทักษะคนดี และการปฏิบัติงานอย่างปลอดภัย ของพนักงาน กรณีศึกษา บริษัท คอทโก้ เมททอลเวอร์คส์ จำกัด จังหวัดระยอง.** งานวิจัย, หลักสูตรวิทยาศาสตร์มหาบัณฑิต (การจัดการสิ่งแวดล้อม), คณะพัฒนาสังคมและสิ่งแวดล้อม, สถาบันบัณฑิตพัฒนบริหารศาสตร์.
- ธรรมรัตน์ ศรีมารุต และ คณะ. 2555. **พฤติกรรมความปลอดภัยในการปฏิบัติงานของพนักงานระดับปฏิบัติการฝ่ายผลิต.** งานวิจัย, คณะเทคโนโลยีอุตสาหกรรม, มหาวิทยาลัยราชภัฏสวนสุนันทา.
- ธีระ รามสูตร. 2535. **แนวคิดและแนวทางปฏิบัติเกี่ยวกับพฤติกรรมสุขภาพ.** กรุงเทพฯ: โรงพิมพ์องค์การสงเคราะห์ทหารผ่านศึก.

นคร สละสม. 2551. พฤติกรรมมนุษย์และความปลอดภัยในการทำงาน กรณีศึกษา บริษัทแมทเทล
กรุงเทพ จำกัด. วิทยานิพนธ์วิทยาศาสตรมหาบัณฑิต, สาขาวิชาการจัดการสิ่งแวดล้อม,
คณะพัฒนาสังคมและสิ่งแวดล้อม, สถาบันบัณฑิตพัฒนบริหารศาสตร์.

บริษัท ไทยเจริญเทค จำกัด. 2562. มาตรฐานของความปลอดภัย ภายในโรงงานอุตสาหกรรม
ของประเทศไทย. ค้นวันที่ 25 พฤศจิกายน 2562
จาก <https://www.chi.co.th/article/article-1186/>

ปกภณ จันทศาสตร์. 2557. ปัจจัยคุณสมบัติส่วนบุคคล ปัจจัยด้านลักษณะงานและแรงจูงใจที่มีผลต่อ
ความผูกพันกับองค์กร ของพนักงานเอกชนระดับปฏิบัติการในเขตลาดพร้าว-จตุจักร.
งานวิจัย,หลักสูตรบริหารธุรกิจมหาบัณฑิต, มหาวิทยาลัยกรุงเทพ.

ประภาเพ็ญ สุวรรณ. 2526. ทศนคติ: การวัด การเปลี่ยนแปลงและพฤติกรรมอนามัย. พิมพ์ครั้งที่ 2
แก้ไขและเพิ่มเติม. กรุงเทพมหานคร : โอเดียนสโตร์.

มธุริน เถียรประภากุล. 2556. ปัจจัยที่มีผลต่อพฤติกรรมความปลอดภัยของพนักงานหน่วยงาน
ผลิต โอเลฟินส์1 บริษัท พีทีที โกลบอล เคมิคอล จำกัด (มหาชน) สาขาที่ 2 โรงโอเลฟินส์
ไอ-หนึ่ง. งานนิพนธ์วิทยาศาสตรมหาบัณฑิต, สาขาวิชาการจัดการสิ่งแวดล้อม, คณะพัฒนาสังคม
และสิ่งแวดล้อม, สถาบันบัณฑิตพัฒนบริหารศาสตร์.

รินรมย์ เลิศลัทธภงษ์. 2553. อุตสาหกรรมผลิตแป้งมันสำปะหลัง. ค้นวันที่ 27 พฤศจิกายน 2562.
จาก <http://www.thailandtapiocastarch.net/technology-detail/4/2/>

สถาบันความปลอดภัยในการทำงาน กรมสวัสดิการและคุ้มครองแรงงาน. 2551. คู่มืออบรม
ความปลอดภัย อาชีวอนามัยและสภาพแวดล้อมในการทำงาน สำหรับลูกจ้างทั่วไปและ
ลูกจ้างเข้าทำงานใหม่ ตาม พ.ร.บ. ความปลอดภัยและอาชีวอนามัย พ.ศ. 2554.
พิมพ์ครั้งที่1. กรุงเทพมหานคร: สำนักพิมพ์ คณะรัฐมนตรีและราชกิจจานุเบกษา.

สมถวิล เมืองพระ. 2537. การศึกษาพฤติกรรมอนามัยของคนงานในระดับปฏิบัติการเรื่อง
การป้องกันอุบัติเหตุเนื่องจากการทำงาน:ศึกษาเฉพาะกรณีอุตสาหกรรมผลิตผลิตภัณฑ์โลหะ
เครื่องจักรและอุปกรณ์ เขตอำเภอบางปะกง จังหวัดฉะเชิงเทรา. วิทยานิพนธ์สังคม
สงเคราะห์ศาสตรมหาบัณฑิต, มหาวิทยาลัยธรรมศาสตร์.

สมโภชน์ เอี่ยมสุภาศิต. 2543. ทฤษฎีและเทคนิคการปรับพฤติกรรม. กรุงเทพฯ:
โรงพิมพ์แห่งจุฬาลงกรณ์มหาวิทยาลัย.

สุรัชย์ ตริยศิลาพันธ์. 2552. **ปัจจัยที่มีผลต่อการรับรู้การจัดการความปลอดภัยของพนักงาน โรงงานอุตสาหกรรมพลาสติกในจังหวัดนครราชสีมา**. งานนิพนธ์การจัดการมหาบัณฑิต, สาขาวิชาเทคโนโลยีสังคม, คณะเทคโนโลยีการจัดการ, มหาวิทยาลัยเทคโนโลยีสุรนารี.

สุรพล พยอมแย้ม. 2541. **จิตวิทยาอุตสาหกรรม**. กรุงเทพฯ: โครงการส่งเสริมการผลิตตำราและเอกสารการสอน คณะศึกษาศาสตร์ มหาวิทยาลัยศิลปากร.

สุวารีย์ อินทร์แก้ว . (2548). **ความปลอดภัยในการปฏิบัติงานของพนักงานบริษัท แสงอินเตอร์ลามิเนท จำกัด**. งานนิพนธ์บริหารธุรกิจมหาบัณฑิต, สาขาวิชาการจัดการทั่วไป, บัณฑิตวิทยาลัย, มหาวิทยาลัยราชภัฏสวนดุสิต.

สุริวัลย์ ไจกล้ำ. 2557. **พฤติกรรมความปลอดภัยในการทำงานของพนักงานบริษัท เอสอีไอ อินเตอร์คอนเนคส์ โปรดักส์ (ประเทศไทย) จำกัด**. งานนิพนธ์รัฐประศาสนศาสตร์มหาบัณฑิต, สาขาวิชาการจัดการภาครัฐและเอกชน, วิทยาลัยการบริหารรัฐกิจ มหาวิทยาลัยบูรพา.

สิทธิโชค วรรณสันติกุล. 2529. **จิตวิทยาการจัดการองค์การ**. พิมพ์ครั้งที่ 2. กรุงเทพมหานคร : บุ๊คแบงก์.

วิฑูรย์ สิมะโชคดี. 2528. **หนังสือวิศวกรรมสาร**. กรุงเทพฯ: โรงพิมพ์จุฬาลงกรณ์มหาวิทยาลัย.

วิฑูรย์ สิมะโชคดี และวีระพงษ์ เฉลิมจิระรัตน์. 2544. **วิศวกรรมและการบริหารความปลอดภัยในโรงงาน**. พิมพ์ครั้งที่ 21. กรุงเทพมหานคร: สมาคมส่งเสริมเทคโนโลยี (ไทย-ญี่ปุ่น).

วิฑูรย์ สิมะโชคดี และวีระพงษ์ เฉลิมจิระรัตน์. (2547) **วิศวกรรมและการบริหารความปลอดภัยในโรงงาน (พิมพ์ครั้งที่ 17)**. กรุงเทพมหานคร : สมาคมส่งเสริมเทคโนโลยี (ไทย-ญี่ปุ่น).

วิทิต กมลรัตน์. 2552. **ศึกษาพฤติกรรมความปลอดภัยในการปฏิบัติงานของพนักงานฝ่ายปฏิบัติการบริษัทอิติตยา เบอรัลล่า เคมีคัลส์ (ประเทศไทย) จำกัด (ฟอสเฟต ดีวีชั่น)**. สารนิพนธ์วิทยาศาสตร์มหาบัณฑิต, สาขาวิชาการจัดการและสิ่งแวดล้อม, คณะพัฒนาสังคมและสิ่งแวดล้อม, สถาบันบัณฑิตพัฒนบริหารศาสตร์.

Boom, B. S. (1986). **Taxonomy of education objective handbook: Cognitiv domain**. New York: David McKey.

ภาคผนวก

ภาคผนวก ก

การวิเคราะห์แบบประเมินค่าดัชนีความสอดคล้อง

ICO (Index of objective congruence)

การคำนวณหาค่าดัชนีความสอดคล้องของแบบสอบถาม IOC (Index of objective congruence) เกี่ยวกับความรู้ด้านความปลอดภัยในการทำงานของพนักงาน บริษัท เอี่ยมรุ่งเรืองอุตสาหกรรม จำกัด จังหวัดนครราชสีมา

ข้อสอบ	คะแนนความคิดเห็นของ ผู้ทรงคุณวุฒิคนที่			ผลรวม	ค่าเฉลี่ย	แปลผล
	1	2	3			
1. การแจ้งการเกิดอุบัติเหตุในเบื้องต้นเป็นหน้าที่ของหัวหน้างาน	+1	+1	+1	3	1.0	ใช้ได้
2. การป้องกันอันตรายของผู้ปฏิบัติงาน ทำได้โดยการปฏิบัติตามกฎ และเช็ฟ ห่วงหน้างาน	+1	+1	+1	3	1.0	ใช้ได้
3. วิธีการป้องกันอุบัติเหตุที่ดี คือการปฏิบัติงานด้วยความ ระมัดระวังรอบคอบอยู่เสมอ	+1	+1	+1	3	1.0	ใช้ได้
4. สีของป้ายสัญลักษณ์ที่แสดงถึงความปลอดภัย คือ สีเขียว	0	0	0	0	0.0	ปรับปรุง
5. สีของป้ายสัญลักษณ์ที่แสดงการให้ ผู้ปฏิบัติงาน ปฏิบัติตาม ข้อบังคับ คือ สีเหลือง	0	0	+1	1	0.3	ปรับปรุง
6. อุบัติเหตุจากเครื่องจักรที่ร้ายแรงที่สุด คือ การบาดเจ็บ	+1	0	+1	2	0.6	ใช้ได้
7. วิธีการใช้ถังดับเพลิง มี 4 ขั้นตอน คือ 1.ดึง 2.ปลด 3.กด 4.ส่าย	+1	+1	+1	3	1.0	ใช้ได้
8. ขณะปฏิบัติงานกับเครื่องจักรสามารถ หยอก ล้อกับ เพื่อนร่วมงานได้	+1	+1	+1	3	1.0	ใช้ได้
9. การวางเครื่องมือ วัสดุ อุปกรณ์ ให้เป็นระเบียบและรักษาความสะอาดพื้นที่ที่ทำงานจะ ช่วยให้เกิด ความปลอดภัย ในการทำงาน	0	-1	0	-1	-0.3	ปรับปรุง
10. ความปลอดภัยในการทำงาน คือ ความปลอดภัยและสุขภาพอนามัยที่ดีใน การทำงาน	+1	+1	+1	3	1.0	ใช้ได้

$$\begin{aligned} \text{ค่า IOC} &= 1.0+1.0+1.0+0.0+0.3+0.6+1.0+1.0+(-0.3)+1.0 / 10 \\ &= 6.6 / 10 \\ &= 0.66 \end{aligned}$$

สรุปว่า แบบสอบถามเกี่ยวกับความรู้ด้านความปลอดภัยในการทำงาน ใช้ได้

การคำนวณหาค่าดัชนีความสอดคล้องของแบบสอบถาม IOC (Index of objective congruence) เกี่ยวกับพฤติกรรมด้านความปลอดภัยในการทำงานของพนักงาน บริษัท เอี่ยมรุ่งเรืองอุตสาหกรรม จำกัด จังหวัดนครราชสีมา

พฤติกรรม	คะแนนความคิดเห็น ของผู้ทรงคุณวุฒิคนที่			ผล รวม	ค่า เฉลี่ย	แปล ผล
	1	2	3			
พฤติกรรมด้านการทำงาน						
1. ท่านดื่มสุรา หรือเครื่องดื่มที่มีแอลกอฮอล์ก่อน หรือขณะปฏิบัติงาน	+1	+1	+1	3	1.0	ใช้ได้
2. ท่านหยอกล้อหรือเล่นกับเพื่อนร่วมงานขณะ ปฏิบัติงาน	+1	+1	+1	3	1.0	ใช้ได้
3. ท่านปฏิบัติตามกฎข้อบังคับของโรงงานอย่าง เคร่งครัด	+1	+1	+1	3	1.0	ใช้ได้
4. ท่านปฏิบัติงานด้วยความระมัดระวังรอบคอบ	+1	+1	+1	3	1.0	ใช้ได้
5. ท่านแจ้งหัวหน้างานทันที เมื่อเครื่องจักรชำรุด	+1	+1	+1	3	1.0	ใช้ได้
พฤติกรรมด้านสภาพแวดล้อมในการทำงาน						
6. ท่านทำงานในบริเวณที่มีแสงสว่างเพียงพอ	+1	+1	+1	3	1.0	ใช้ได้
7. ท่านทำงานในบริเวณที่มีเสียงดัง (เกิน 85dBA)	+1	+1	+1	3	1.0	ใช้ได้
8. ท่านตรวจสอบเครื่องจักรก่อนปฏิบัติงาน	+1	+1	+1	3	1.0	ใช้ได้
9. ท่านทำความสะอาดบริเวณที่ปฏิบัติงานอย่างสะอาด และเป็นระเบียบ	+1	+1	+1	3	1.0	ใช้ได้
10. ท่านทำงานในบริเวณที่มีฝุ่น	+1	+1	+1	3	1.0	ใช้ได้
ด้านการสวมใส่อุปกรณ์ป้องกันอันตรายส่วนบุคคล						
11. ท่านสวมใส่ที่อุดหู เมื่อทำงานในที่เสียงดังเกิน 85 dBA	+1	+1	+1	3	1.0	ใช้ได้
12. ท่านสวมใส่เสื้อผ้าที่รัดกุม	+1	+1	+1	3	1.0	ใช้ได้
13. เมื่อทำงานในที่ที่มีฝุ่น ท่านสวมใส่ผ้าปิดจมูกชนิดคาร์บอนเพื่อป้องกันฝุ่น	+1	+1	+1	3	1.0	ใช้ได้
14. ท่านสวมใส่รองเท้านิรภัยหรือรองเท้าหุ้มส้นขณะปฏิบัติงาน	+1	+1	+1	3	1.0	ใช้ได้
15. ท่านสวมใส่ถุงมือเมื่อปฏิบัติงาน	+1	+1	+1	3	1.0	ใช้ได้

$$\begin{aligned} \text{ค่า IOC} &= 1.0+1.0+1.0+1.0+1.0+1.0+1.0+1.0+1.0+1.0+1.0+1.0+1.0+1.0 / 15 \\ &= 15 / 15 \\ &= 1.00 \end{aligned}$$

สรุปว่า แบบสอบถามเกี่ยวกับพฤติกรรมด้านความปลอดภัยในการทำงาน ใช้ได้

ภาคผนวก ข
แบบสอบถามเพื่อการวิจัย



แบบสอบถามการวิจัย

เรื่อง ความรู้ และพฤติกรรมด้านความปลอดภัยในการทำงานของพนักงาน

บริษัท เอี่ยมรุ่งเรืองอุตสาหกรรม จำกัด จังหวัดนครราชสีมา

คำชี้แจง แบบสอบถามชุดนี้จัดทำขึ้นโดยมีวัตถุประสงค์เพื่อศึกษาความรู้และพฤติกรรมด้านความปลอดภัยในการทำงานและเพื่อหาความสัมพันธ์ระหว่างความรู้กับพฤติกรรมด้านความปลอดภัยในการทำงานของพนักงานบริษัท เอี่ยมรุ่งเรืองอุตสาหกรรม จำกัด จังหวัดนครราชสีมา ซึ่งเป็นส่วนหนึ่งของการศึกษาในหลักสูตรวิทยาศาสตรบัณฑิตมหาวิทยาลัยราชภัฏนครราชสีมา แบบสอบถามประกอบด้วย 3 ตอน ดังนี้

ตอนที่1 แบบสอบถามเกี่ยวกับข้อมูลทั่วไป

ตอนที่ 2 แบบสอบถามเกี่ยวกับความรู้ด้านความปลอดภัยในการทำงานเป็นแบบเลือกตอบ

ตอนที่ 3 แบบสอบถามเกี่ยวกับพฤติกรรมด้านความปลอดภัยในการทำงาน แบ่งออกเป็น 3 ปัจจัยดังนี้ ปัจจัยด้านการทำงาน ปัจจัยด้านสภาพแวดล้อมการทำงาน และการสวมใส่อุปกรณ์ป้องกันส่วนบุคคล

ขอขอบพระคุณพนักงานทุกท่าน ที่กรุณาสละเวลาในการตอบแบบสอบถามมา ณ โอกาสนี้

คำชี้แจง โปรดทำเครื่องหมาย ✓ ลงใน ให้ตรงตามความเป็นจริงของท่านมากที่สุด

ตอนที่1 แบบสอบถามเกี่ยวกับข้อมูลทั่วไป

1. เพศ

ชาย

หญิง

2. อายุ

ต่ำกว่า 20 ปี

20 – 29 ปี

30 -39 ปี

40 - 49 ปี

50 ปีขึ้นไป

3. ระดับการศึกษา

ต่ำกว่าชั้นประถมศึกษาปีที่ 4

ชั้นประถมศึกษาปีที่ 4-6

ชั้นมัธยมศึกษาตอนต้น (ม.1-3)

ชั้นมัธยมศึกษาตอนปลาย (ม.4-6)

ปริญญาตรี

ปวช.

ปวส.

4. อายุการทำงาน

น้อยกว่า 1 ปี

4-6 ปี

1-3 ปี

มากกว่า 6 ปี

ตอนที่2 แบบสอบถามเกี่ยวกับความรู้ด้านความปลอดภัยในการทำงานเป็นแบบเลือกตอบ
จำนวน10 ข้อ โดยทำเครื่องหมาย ✓ ลงใน เลือกเพียง 1 คำตอบ เลือกตามความเข้าใจของท่าน

ข้อความ	ใช่	ไม่ใช่	ไม่ทราบ	หมายเหตุ
1. การแจ้งการเกิดอุบัติเหตุในเบื้องต้น เป็นหน้าที่ของหัวหน้างาน				
2. การป้องกันอันตรายของผู้ปฏิบัติงาน ทำได้โดยการปฏิบัติตามกฎและเชื่อฟังหัวหน้างาน				
3. วิธีการป้องกันอุบัติเหตุที่ดีที่สุด คือการปฏิบัติงานด้วยความระมัดระวังรอบคอบอยู่เสมอ				
4. สีของป้ายสัญลักษณ์ที่แสดงถึงความปลอดภัย คือ สีเขียว				
5. สีของป้ายสัญลักษณ์ที่แสดงการให้ผู้ปฏิบัติงาน ปฏิบัติตามข้อบังคับ คือ สีเหลือง				
6. อุบัติเหตุจากเครื่องจักรที่ร้ายแรงที่สุด คือ เสียชีวิต				
7. วิธีการใช้ถังดับเพลิง มี 4 ขั้นตอน คือ 1.ดึง 2.ปลด 3.กด 4.ส่าย				
8. ขณะปฏิบัติงานกับเครื่องจักรสามารถหยอกล้อกับเพื่อนร่วมงานได้				
9. การวางเครื่องมือ วัสดุ อุปกรณ์ ให้เป็นระเบียบ และรักษาความสะอาดพื้นที่ทำงานจะช่วยให้เกิดความปลอดภัยในการทำงาน				
10. ความปลอดภัยในการทำงาน คือ ความปลอดภัยและสุขภาพอนามัยที่ดีในการทำงาน				

ข้อเสนอแนะเพิ่มเติม.....
.....
.....

ตอนที่ 3 แบบสอบถามเกี่ยวกับพฤติกรรมด้านความปลอดภัยในการทำงาน แบ่งออกเป็น 3
 ปัจจัยดังนี้ ปัจจัยด้านการทำงาน ปัจจัยด้านสภาพแวดล้อมการทำงาน และการสวมใส่อุปกรณ์ป้องกัน
 อันตรายส่วนบุคคล โปรดทำเครื่องหมาย ✓ ลงในช่องว่างโดยเลือกตอบเพียง 1 คำตอบ

พฤติกรรมความปลอดภัย	การปฏิบัติ			หมายเหตุ
	ทำเป็นประจำ	บางครั้ง	ไม่ทำเลย	
ด้านการทำงาน				
1. ท่านดื่มสุรา หรือเครื่องดื่มที่มีแอลกอฮอล์ก่อนหรือ ขณะปฏิบัติงาน				
2. ท่านหยอกล้อหรือเล่นกับเพื่อนร่วมงานขณะปฏิบัติงาน				
3. ท่านปฏิบัติตามกฎข้อบังคับของโรงงานอย่างเคร่งครัด				
4. ท่านปฏิบัติงานด้วยความระมัดระวังรอบคอบ				
5. ท่านแจ้งหัวหน้างานทันที เมื่อเครื่องจักรชำรุด				
ด้านสภาพแวดล้อมในการทำงาน				
6. ท่านทำงานในบริเวณที่มีแสงสว่างเพียงพอ				
7. ท่านทำงานในบริเวณที่มีเสียงดัง (เกิน 85dBA)				
8. ท่านตรวจสอบเครื่องจักรก่อนปฏิบัติงาน				
9. ท่านทำความสะอาดบริเวณที่ปฏิบัติงานอย่างสะอาดและ เป็นระเบียบ				
10. ท่านทำงานในบริเวณที่มีฝุ่น				
ด้านการสวมใส่อุปกรณ์ป้องกันอันตรายส่วนบุคคล				
11. ท่านสวมใส่ที่อุดหู เมื่อทำงานในที่เสียงดังเกิน 85 dBA				
12. ท่านสวมใส่เสื้อผ้าที่รัดกุม				
13. เมื่อทำงานในที่ที่มีฝุ่น ท่านสวมใส่ผ้าปิดจมูกชนิดคาร์บอน เพื่อป้องกันฝุ่น				
14. ท่านสวมใส่รองเท้านิรภัยหรือรองเท้าหุ้มส้น ขณะปฏิบัติงาน				
15. ท่านสวมใส่ถุงมือเมื่อปฏิบัติงาน				

ข้อเสนอแนะเพิ่มเติม.....

ภาคผนวก ค

ภาพกิจกรรม

