



รายงานการปฏิบัติสหกิจศึกษา

การจัดเก็บข้อมูลการส่งออกแป้งมันสำปะหลังเบื้องต้น

โดย

นายกิตติชัย หอมสูงเนิน 5940505320

นายณรงค์ศักดิ์ ดั่งตะกั่ว 5940505323

หลักสูตรบริหารธุรกิจบัณฑิต สาขาวิชาคอมพิวเตอร์ธุรกิจ



รายงานการปฏิบัติสหกิจศึกษา

การจัดเก็บข้อมูลการส่งออกแ่งมันสำปะหลังเบื้องต้น

โดย

นายกิตติชัย หอมสูงเนิน 5940505320

นายณรงค์ศักดิ์ ด้วงตะกั่ว 5940505323

หลักสูตรบริหารธุรกิจบัณฑิต สาขาวิชาคอมพิวเตอร์ธุรกิจ

กิตติกรรมประกาศ

โครงการสหกิจการจัดเก็บข้อมูลการส่งออกแป้งมันสำปะหลังเบื้องต้น ฉบับสำเร็จได้ด้วยความอนุเคราะห์จากบุคคลหลายท่าน ผู้มีพระคุณที่ผู้ศึกษาขอกราบขอบพระคุณคือ อาจารย์ที่ปรึกษาโครงการ ดร.ศุภชานันท์ วนภู และ ดร.เจนจิรา อักษรพิมพ์ ที่ได้กรุณาให้คำแนะนำที่ใช้ในโครงการ ตลอดจนแนวทางในการดำเนินโครงการตั้งแต่แรกจนเสร็จสมบูรณ์ และขอขอบพระคุณเป็นอย่างสูง คือ นายประพันธ์ เขียนนอก ผู้จัดการสมาคมโรงงานผู้ผลิตมันสำปะหลัง ภาคตะวันออกเฉียงเหนือ ที่ได้ประสิทธิ์ประสานความรู้ตลอดจนข้อคิดต่างๆ อันก่อให้เกิดประโยชน์ต่อการศึกษาค้นคว้า และเป็นแนวทางการจัดทำโครงการจนประสบผลสำเร็จ นอกจากนี้ผู้ศึกษาขอขอบพระคุณ นางฐาปนีย์ ชูภาระสุวรรณ เลขานุการผู้จัดการ และพนักงานทุกท่านของสมาคมโรงงานผู้ผลิตมันสำปะหลัง ภาคตะวันออกเฉียงเหนือ ที่ได้ให้ความช่วยเหลือโครงการ การจัดเก็บข้อมูลการส่งออกแป้งมันสำปะหลังเบื้องต้น ในการให้ข้อคิดและข้อเสนอแนะที่เป็นประโยชน์ต่อโครงการ ขอขอบพระคุณเพื่อนๆ นักศึกษาทุกคน และบุคคล ที่จัดทำโครงการไม่ได้กล่าวถึงไว้ในที่นี้ ที่ช่วยให้คำแนะนำต่างๆ ในการสนับสนุนและช่วยเหลือทุกด้านมาตลอด คุณค่าและประโยชน์ต่างๆ ที่เป็นประโยชน์ต่อโครงการนี้ ผู้จัดทำโครงการขอขอบแต่ผู้มีพระคุณทุกท่าน

คณะผู้จัดทำ

บทคัดย่อ

ในการจัดทำโครงการสหกิจศึกษา ครั้งนี้มีวัตถุประสงค์เพื่อการทำงานด้านการจัดเก็บข้อมูลการส่งออกแป้งมันสำปะหลังเบื้องต้น ซึ่งจะช่วยในการเก็บข้อมูลการส่งออกเพื่อนำข้อมูลมารายงานแก่สมาชิกของสมาคมโรงงานผู้ผลิตมันสำปะหลัง ภาคตะวันออกเฉียงเหนือ ซึ่งทางสมาคมฯ ต้องการระบบในการเก็บข้อมูลเป็นของตนเอง

การจัดเก็บข้อมูลนี้สร้างขึ้นเพื่อใช้งานได้จริงจะช่วยให้ความสะดวกรวดเร็วกับผู้ใช้งานเพื่อการจัดเก็บข้อมูลการส่งออกมันสำปะหลังจะเป็นขั้นตอนแรกในการจัดเก็บข้อมูล ซึ่งระบบสามารถพัฒนาขึ้นได้อีก หากมีผู้สนใจจะพัฒนาต่อโดยมีการเลือกเนื้อหา และทำการเหมาะสม ก็จะทำให้ระบบนี้เกิดประโยชน์การใช้งานสูงสุด

การพัฒนาระบบจะต้องศึกษาตั้งแต่หลักในการทำงานของระบบการทำงานของสมาคมฯ วิธีการจัดเก็บข้อมูล วิธีการวิเคราะห์ข้อมูล เพื่อนำมาจัดทำกรเก็บข้อมูลเพื่อเป็นฐานข้อมูลเบื้องต้น และศึกษาปัญหาการเก็บข้อมูล เพื่อนำมาแก้ไขปรับปรุงให้การจัดเก็บข้อมูลนั้นสามารถทำงานได้อย่างมีประสิทธิภาพ

สารบัญ

เรื่อง	หน้า
กิตติกรรมประกาศ.....	ข
บทคัดย่อ.....	ก
สารบัญ.....	ค
สารบัญภาพ.....	จ
บทที่ 1 บทนำ.....	1
1 ความเป็นมาและความสำคัญ.....	1
2 วัตถุประสงค์ของโครงการการปฏิบัติงาน.....	1
3 ขอบเขตการดำเนินโครงการการปฏิบัติงาน.....	2
4 ผลที่คาดว่าจะได้รับและประโยชน์ที่คาดว่าจะสถานประกอบการได้รับ.....	2
5 นิยามศัพท์เฉพาะ.....	2
บทที่ 2.....	3
1 รายละเอียดเกี่ยวกับสถานประกอบการ.....	3
2 แนวคิดและทฤษฎีที่เกี่ยวข้อง.....	3
3 รายละเอียดเกี่ยวกับสถานประกอบ.....	3
บทที่ 3.....	10
1 ขั้นตอนการดำเนินโครงการ.....	10
2 กรอบแนวคิดการพัฒนาโครงการ.....	10
3 สถาปัตยกรรมของระบบ.....	12
บทที่ 4.....	13
1 ผลการดำเนินงานโครงการ.....	13
2 ผลการปฏิบัติงานที่ได้รับมอบหมาย.....	31

สารบัญ(ต่อ)

เรื่อง	หน้า
บทที่ 5.....	37
1 สรุปผลการดำเนินโครงการ.....	37
2 วิเคราะห์ปัญหาจากการดำเนินโครงการ.....	37
3 ข้อเสนอแนะ และแนวทางการแก้ไขปัญหา.....	38
บรรณานุกรม.....	39
ภาคผนวก.....	40
ประวัติผู้จัดทำ.....	48

สารบัญญภาพ

ภาพที่	หน้า
2.1	สมาคมโรงงานผู้ผลิตมันสำปะหลัง ภาคตะวันออกเฉียงเหนือ.....4
2.2	คณะกรรมการบริหารสมาคมฯ.....7
2.3	ที่ปรึกษากิตติมศักดิ์.....7
3.1	สถาปัตยกรรมของระบบ..... 12
4.1	เว็บไซต์กรมศุลกากร..... 13
4.2	หน้าจอโปรแกรม..... 14
4.3	หน้าจอข้อมูลเบื้องต้น..... 15
4.4	ตารางการส่งออกเบื้องต้น..... 16
4.5	ตารางส่วนต่างของปีที่แล้วในแต่ละเดือน..... 16
4.6	ตารางส่วนต่างรวมทั้งของปีที่แล้ว..... 17
4.7	ผลรวมของการส่งออกทุกประเทศ..... 17
4.8	ตัวอย่างกราฟเปรียบเทียบการส่งออกเบื้องต้น..... 18
4.9	หน้าจอข้อมูลเบื้องต้นแปรรูป..... 19
4.10	ตารางการส่งออกเบื้องต้นแปรรูป..... 20
4.11	ตารางส่วนต่างของปีที่แล้วในแต่ละเดือน..... 20
4.12	ตารางส่วนต่างรวมทุกประเทศของปีที่แล้ว..... 21
4.13	ตารางผลรวมการส่งออกทั้งหมด..... 21
4.14	ตัวอย่างกราฟเปรียบเทียบการส่งออกเบื้องต้นแปรรูป..... 22
4.15	หน้าจอข้อมูลกากมันสำปะหลัง..... 23
4.16	ตารางการส่งออกกากมันสำปะหลัง..... 24
4.17	ตารางส่วนต่างของปีที่แล้วในแต่ละเดือน..... 24
4.18	ตารางส่วนต่างทุกประเทศของปีที่แล้ว..... 25
4.19	ตารางผลรวมการส่งออกทั้งหมด..... 25

สารบัญญภาพ(ต่อ)

ภาพที่	หน้า
4.20 ตัวอย่างกราฟเปรียบเทียบการส่งออกกากมันสำปะหลัง.....	26
4.21 หน้าจอข้อมูลสาकु.....	27
4.22 ตารางกราฟการส่งออกสาकु.....	28
4.23 ตารางส่วนต่างปีที่แล้วในแต่ละเดือน.....	28
4.24 ตารางส่วนต่างทุกประเทศของปีที่แล้ว.....	29
4.25 ตารางผลรวมการส่งออกทั้งหมด.....	29
4.26 ตัวอย่างกราฟเปรียบเทียบการส่งออกสาकु.....	30

บทที่ 1

บทนำ

1 ความเป็นมาและความสำคัญ

ทางสมาคมโรงงานผู้ผลิตมันสำปะหลัง ภาคตะวันออกเฉียงเหนือ มีความต้องการที่จะสร้างระบบที่เป็นของสมาคมฯ ขึ้นมาเพื่อเก็บข้อมูลการส่งออกแป้งมันสำปะหลัง จึงได้มีแนวคิดนำเสนอขึ้นมาว่าจะสร้างระบบที่เอาไว้เก็บข้อมูลที่จะได้นำข้อมูลนั้นมาวิเคราะห์ ใช้งานสะดวกและเก็บข้อมูลในฐานข้อมูลต่อไป

สมาคมโรงงานผู้ผลิตมันสำปะหลัง ภาคตะวันออกเฉียงเหนือ จัดทะเบียนอย่างเป็นทางการวันที่ 16 กันยายน 2524 และดำเนินงานภายใต้พระราชบัญญัติสมาคมการค้า พ.ศ. 2509 สมาชิกสมาคมประกอบด้วย ลานมันเส้น โรงอัดมันเม็ด โรงแป้ง และผู้ประกอบการส่งออก ครอบคลุมพื้นที่ภาคตะวันออกเฉียงเหนือของประเทศไทย ซึ่งเป็นภาคที่มีปริมาณการผลิตมันสำปะหลังมากเป็นอันดับหนึ่งของผลผลิตโดยรวมทั้งประเทศ สมาคมฯ ได้ส่งเสริมและให้การสนับสนุนผู้ประกอบการค้ามันสำปะหลังทั้งระบบ รวมถึงเกษตรกร เพื่อการพัฒนาผลิตภัณฑ์มันสำปะหลังให้มีปริมาณ และคุณภาพสูงขึ้น โดยความร่วมมือกับหน่วยงานภาครัฐ และเอกชน ตลอดจนผู้ที่มีส่วนเกี่ยวข้อง เพื่อประโยชน์ร่วมกันของทุกฝ่าย

ทางสมาคมฯ ได้มองเห็นถึงโอกาสในการพัฒนาการจัดเก็บข้อมูลและมูลค่าการส่งออก ให้เป็นข้อมูลที่จะไปให้ประโยชน์ได้ในหลายๆ ด้านไม่ว่าจะเป็นสมาชิกสมาคมฯ หรือตัวผู้ประกอบการโรงแป้ง ดังนั้นทางสมาคมจึงมีความต้องการให้นักศึกษาสหกิจสร้างระบบการจัดเก็บข้อมูลการส่งออกมันแป้ง สำปะหลัง เช่น ปริมาณการส่งออก มูลค่าการส่งออก โดยจะใช้ Microsoft Excel ในการพัฒนาระบบการจัดเก็บข้อมูล

2 วัตถุประสงค์ของโครงการการปฏิบัติงาน

- 2.1 เพื่อจัดเก็บข้อมูลการส่งออกและมูลค่าการส่งออกแป้งมันสำปะหลังอย่างเป็นระบบ
- 2.2 เพื่อความสะดวกรวดเร็วในการเรียกดูข้อมูล
- 2.3 เพื่อนำข้อมูลมาวิเคราะห์สถานการณ์ได้ตลอด

3 ขอบเขตการดำเนินโครงการการปฏิบัติงาน

รูปแบบของระบบงานสร้างด้วยโปรแกรม Microsoft Excel ในรูปแบบ ตาราง โดยมีการทำงานดังต่อไปนี้

- 3.1 บันทึกการกรอกข้อมูลเบื้องต้น
- 3.2 บันทึกการกรอกข้อมูลแบ่งแปรรูป
- 3.3 บันทึกการกรอกข้อมูลสาขา
- 3.4 บันทึกการกรอกข้อมูลกากมันสำปะหลัง
- 3.5 แสดงผลรวมของข้อมูลปริมาณและมูลค่าการส่งออก
- 3.6 แสดงผลต่างเปอร์เซ็นต์ข้อมูลการส่งออกเป็นรายเดือน รายปี รายประเทศ
- 3.7 มีการเปรียบเทียบข้อมูลบวกลบของการส่งออกแต่ละปี

4 ผลที่คาดว่าจะได้รับและประโยชน์ที่คาดว่าจะสถานประกอบการได้รับ

- 4.1 ผลจากการพัฒนาระบบงานสามารถนำไปใช้เพื่อเก็บข้อมูลขององค์กร
- 4.2 ผลการพัฒนาระบบงานจะทำให้ผู้ใช้งานนั้นสะดวกต่อการเก็บข้อมูลและนำไปใช้งานได้
อย่างมีประสิทธิภาพ
- 4.3 สามารถนำเสนอข้อมูลต่อผู้บริหารได้อย่างรวดเร็ว
- 4.4 ได้เรียนรู้และทดลองการวิเคราะห์ ออกแบบระบบจัดเก็บข้อมูลการส่งออก

5 นิยามศัพท์เฉพาะ

- 5.1 พิกัดศุลกากร หมายถึง ระบบการจำแนกประเภทและระบุชนิดสินค้าด้วยรหัสตัวเลข 6 หลัก สำหรับแจ้งภาษีอากร
- 5.2 แบ่งดิบ หมายถึง เป็นแบ่งที่ไม่ได้สกัดเอาเยื่อใยออก
- 5.3 แบ่งแปรรูป หมายถึง แบ่งซึ่งได้จากการนำแบ่งมันสำปะหลังดิบมาเปลี่ยนแปลงคุณสมบัติทางเคมีหรือฟิสิกส์เพื่อเปลี่ยนแปลงโครงสร้างของโมเลกุลให้เหมาะสมกับการใช้ประโยชน์ในอุตสาหกรรมต่างๆ
- 5.4 กากมันสำปะหลัง หมายถึง เป็นวัสดุเศษเหลือจากโรงงานอุตสาหกรรมผลิตแบ่งมันสำปะหลัง
- 5.5 สาขา หมายถึง เป็นผลิตภัณฑ์แปรรูปจากแบ่งมันสำปะหลัง โดยการขึ้นรูปแบ่งเป็นเม็ดทรงกลม ขนาดเล็ก คัดขนาด แล้วให้ความร้อนเพื่อให้แบ่งเกิดเจลลาติโนส เคลือบเม็ดแบ่ง

บทที่ 2

ข้อมูลสถานประกอบการและเอกสารที่เกี่ยวข้อง

โครงการสหกิจศึกษา เรื่อง การจัดเก็บข้อมูลการส่งออกแป้งมันสำปะหลังเบื้องต้น สมาคมโรงงานผู้ผลิตมันสำปะหลัง ภาคตะวันออกเฉียงเหนือ ผู้จัดทำได้ศึกษาแนวความคิด ทฤษฎี ข้อมูลของสถานประกอบการ และตัวอย่างของระบบงานที่เกี่ยวข้อง โดยนำเสนอเป็นประเด็นดังต่อไปนี้

1 รายละเอียดเกี่ยวกับสถานประกอบการ

- 1.1 ชื่อและที่ตั้งของสถานประกอบการ
- 1.2 ลักษณะการประกอบการให้บริการหลักขององค์กร
- 1.3 รูปแบบการจัดองค์กรและการบริหารงานขององค์กร
- 1.4 ตำแหน่งและลักษณะงานที่นักศึกษาได้รับมอบหมายให้รับผิดชอบ
- 1.5 พนักงานที่ปรึกษาและตำแหน่งงานของพนักงานที่ปรึกษา

2 แนวคิดและทฤษฎีที่เกี่ยวข้อง

- 2.1 แนวคิดทฤษฎีการจัดเก็บข้อมูล
- 2.2 แนวคิดทฤษฎีโปรแกรม Microsoft Excel

1 รายละเอียดเกี่ยวกับสถานประกอบ

- 1.1 ชื่อและสถานที่ตั้งของสถานประกอบการ

สมาคมโรงงานผู้ผลิตมันสำปะหลัง ภาคตะวันออกเฉียงเหนือ เลขที่ 126 ถ.ราชสีมา - โชคชัย ตำบลหนองบัวศาลา อำเภอเมือง จังหวัดนครราชสีมา 30000 เวลาทำการ 08:30 – 17.00 น ทุกวัน
จันทร์ - เสาร์



ภาพที่ 2.1 สมาคมโรงงานผู้ผลิตมันสำปะหลัง ภาคตะวันออกเฉียงเหนือ

1.2 ลักษณะการประกอบการให้บริการหลักขององค์กร

- 1) ส่งเสริม สนับสนุน และให้ความช่วยเหลือผู้ประกอบการวิสาหกิจในทางกิจกรรมอุตสาหกรรม และการค้าซึ่งมันสำปะหลัง ผลิตภัณฑ์จากมันสำปะหลังทุกประเภท
- 2) ทำการวิจัย และส่งเสริมให้คำแนะนำและช่วยเหลือทางวิชาการแก่กิจการผู้ผลิตหรืออุตสาหกรรมมันสำปะหลังให้มีปริมาณ และคุณภาพสูงขึ้น
- 3) ให้ความร่วมมือ และติดต่อประสานงานซึ่งกัน และกันระหว่างกสิกรผู้ผลิต หรือผู้ประกอบการอุตสาหกรรมการผลิต และผู้ค้ำมันสำปะหลังให้เป็นผลดีแก่ทุกฝ่าย
- 4) ส่งเสริมสามัคคีธรรมระหว่างมวลสมาชิก เช่น จัดให้มีการประชุมสโมสรสันนิบาต หรือพบปะสังสรรค์เป็นการแลกเปลี่ยนความคิดเห็นซึ่งกันและกันเพื่อเป็นประโยชน์ต่อส่วนรวม
- 5) ส่งเสริมการผลิต เพื่อให้สินค้ามันสำปะหลังมีปริมาณเพียงพอแก่ความต้องการของตลาดทั้งภายในและภายนอกประเทศ
- 6) ทำความตกลง หรือวางระเบียบให้สมาชิกหรืองดเว้นปฏิบัติ เพื่อให้การประกอบวิสาหกิจประเภทมันสำปะหลังได้ดำเนินการไปได้ด้วยความเรียบร้อย
- 7) เป็นอนุญาโตตุลาการ ประนีประนอม และตัดสินระหว่างข้อพิพาทด้วยกัน และสมาชิกกับบุคคลภายนอกในการประกอบวิสาหกิจประเภทมันสำปะหลัง

8) พยายามทุกวิถีทางในอันที่จะส่งเสริมมวลสมาชิกให้มีระดับฐานะและเกียรติยศ
ชื่อเสียงที่ดี

9) ส่งเสริมสนับสนุนการค้าผลิตภัณฑ์มันสำปะหลัง เพื่อให้เป็นไปตามนโยบายของ
รัฐบาล

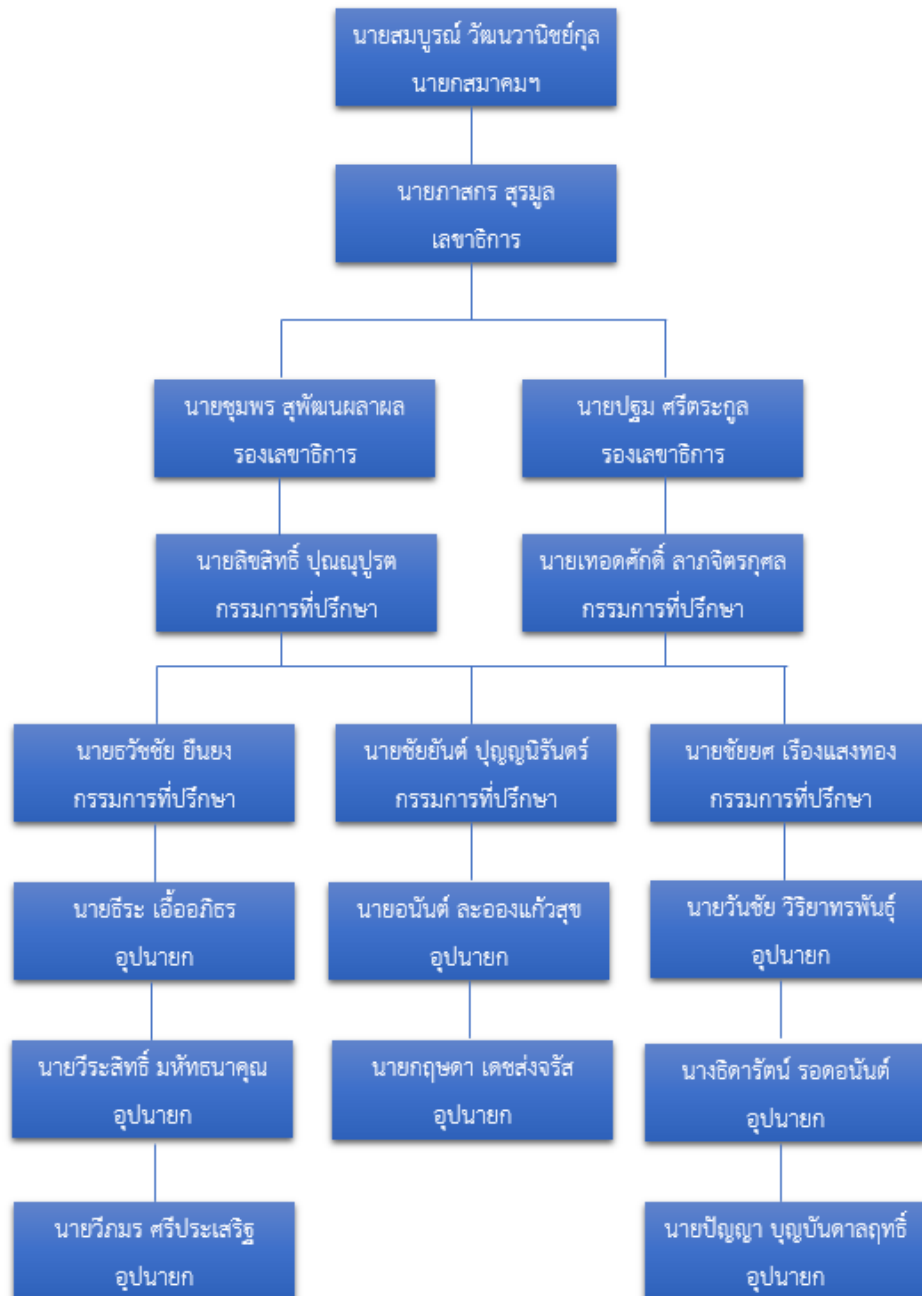
10) ให้ความร่วมมือและสนับสนุนสาธารณประโยชน์

11) สมาคมนี้ไม่เกี่ยวกับการเมือง

และสมาคมให้บริการเกี่ยวกับข้อมูลข่าวสารต่างๆ ที่เกี่ยวข้องกับมันสำปะหลังทั้งระบบ
เช่น ข้อมูลการส่งออก ราคาผลิตภัณฑ์มันสำปะหลัง เป็นต้น เพื่อเผยแพร่ให้กับสมาชิกของ
สมาคม

1.3 รูปแบบการจัดองค์กรและการบริหารงานขององค์กร

คณะกรรมการบริหารสมาคมฯ ประจำปี 2561 – 2562 (เมษายน 2561 - เมษายน 2563)





ภาพที่ 2.2 คณะกรรมการบริหารสมาคมฯ

ที่ปรึกษาากิตติมศักดิ์



ภาพที่ 2.3 ที่ปรึกษาากิตติมศักดิ์

1.4 ตำแหน่งและลักษณะงานที่นักศึกษาได้รับมอบหมายให้รับผิดชอบ

ตำแหน่งงาน พนักงานคอมพิวเตอร์

ลักษณะงาน งานหลักคือการจัดเก็บข้อมูลการส่งออกและมูลค่ามันสำปะหลังอย่างเป็นระบบ และ จัดทำเล่มรายงาน

งานรองคือ

- 1) งานบริการทั่วไป สำหรับผู้มาประชุมในสมาคมฯ
- 2) การดูแลรักษาคอมพิวเตอร์ในสมาคมฯ
- 3) งานอื่นๆ ที่ได้รับมอบหมาย

1.5 พนักงานที่ปรึกษาและตำแหน่งงานของพนักงานที่ปรึกษา

พนักงานที่ปรึกษา นางฐาปณีย์ ชูภาரசสุวรรณ ตำแหน่ง เลขานุการผู้จัดการ

2 แนวคิดทฤษฎีที่เกี่ยวข้อง

2.1 การจัดเก็บข้อมูล

การจัดการข้อมูล คือ การบริหาร การจัดเก็บข้อมูล การประมวลข้อมูลให้ได้มาซึ่งข้อมูลที่มีประโยชน์ ที่พร้อมจะสามารถนำมาใช้ประโยชน์ได้ในทันที การจัดการข้อมูลจะเกิดประโยชน์สูงสุดหรือประสิทธิภาพสูงสุดก็ต่อเมื่อผู้ใช้ข้อมูลสามารถใช้ข้อมูลที่ต้องการได้อย่างรวดเร็ว ถูกต้อง และเป็นกลางมากที่สุด เพื่อจะได้นำข้อมูลเหล่านั้น มาช่วยในการตัดสินใจหรือนำไปใช้ประโยชน์อื่นๆ ต่อไป ในปัจจุบันนี้ข้อมูลต่างๆ ได้ถูกจัดการไว้อย่างเป็นระเบียบ โดยเก็บไว้ในสิ่งที่เรียกว่า แฟ้ม (File)

เมื่อเห็นความสำคัญของข้อมูลแล้ว ทำอย่างไรจึงจะเก็บรักษาข้อมูลเหล่านั้นให้คงอยู่ รวมถึงทำให้สามารถประมวลผลข้อมูลนั้นได้อย่างรวดเร็ว โดยมากและจะรวมอยู่ใน ระบบฐานข้อมูล ซึ่งนำมาใช้ในการจัดเก็บการเข้าถึงและการประมวลผล ข้อดีในการนำฐานข้อมูลเหล่านี้ไปใช้ในองค์กรหรือหน่วยงาน เช่น การจัดเก็บอย่างมีประสิทธิภาพ สามารถลดภาระการเก็บเอกสารที่เป็นกระดาษได้ รวมถึงการทำซ้ำเพื่อสำรองข้อมูล สามารถทำได้สะดวกและรวดเร็ว การตอบสนองต่อความต้องการได้อย่างรวดเร็ว เช่น ข้อมูลประวัติการบำรุงรักษารถยนต์ และข้อมูลประวัติคนไข้ ผู้ใช้ที่ต้องการนำข้อมูลเหล่านี้ไปใช้งาน สามารถเข้าถึงระบบฐานข้อมูลและนำข้อมูล ที่ต้องการไปใช้ได้ การจำกัดสิทธิ์ในการเข้าถึงข้อมูลให้แก่ผู้ใช้ในแต่ละระดับขององค์กร เช่น ผู้บริหารสามารถเข้าถึงข้อมูลของการจัดเก็บข้อมูล เป็นต้น

2.2 แนวคิดทฤษฎีโปรแกรม Microsoft Excel

Microsoft Excel ใช้สำหรับเก็บข้อมูลในลักษณะของตาราง ที่มีความสามารถในการคำนวณและสร้างกราฟจากข้อมูลได้อย่างรวดเร็ว ปัจจุบันได้พัฒนามาถึงรุ่นที่มีชื่อเรียกว่า Microsoft Excel 2010 ที่พัฒนารูปลักษณะของหน้าต่างและการใช้งานโปรแกรมให้ดูง่าย โดยมีส่วนติดต่อผู้ใช้ที่มีการรวบรวมไว้เป็นหมวดหมู่ให้สามารถใช้งานได้ง่ายและเป็นระบบมากขึ้น

Excel คืออะไร

Excel เป็นโปรแกรมประเภท สเปรดชีต (Spreadsheet) หรือโปรแกรมตารางงาน ซึ่งจะเก็บข้อมูลต่างๆ ลงบนแผ่นตารางงาน คล้ายกับการเขียนข้อมูลลงไปในสมุดที่มีการตีช่องตารางทั้งแนวนอนและแนวตั้ง ซึ่งช่องตารางแต่ละช่องจะมีชื่อประจำแต่ละช่อง ทำให้ง่ายต่อการป้อนข้อมูล การแก้ไขข้อมูล สะดวกต่อการคำนวณและการนำข้อมูลไปประยุกต์ใช้ สามารถจัดข้อมูลต่างๆ ได้อย่างเป็นหมวดหมู่และเป็นระเบียบมากยิ่งขึ้น (kroopanumas, ม.ป.ป)

บทที่ 3

วิธีการดำเนินโครงการการปฏิบัติงาน

1 ขั้นตอนการดำเนินโครงการ

ขั้นตอนที่ 1 ศึกษาข้อมูลต่างๆ ศึกษาข้อมูลเกี่ยวกับรายละเอียดของราคามันสำปะหลัง และการส่งออกของมันสำปะหลังไปต่างประเทศ ว่ามีข้อมูลอะไรบ้าง มีการจัดการอย่างไร และสอบถามสถานประกอบการต้องการข้อมูลอะไรบ้าง

ขั้นตอนที่ 2 วางแผนออกแบบการจัดเก็บและขั้นตอนการค้นหาข้อมูล และมีรูปลักษณะที่เป็นระเบียบ

ขั้นตอนที่ 3 ดำเนินการสร้างระบบจัดเก็บฐานข้อมูลด้วยโปรแกรม Microsoft Excel เพื่อจัดเก็บข้อมูล ปริมาณการส่งออก และมูลค่าการส่งออก

ขั้นตอนที่ 4 ทดสอบโปรแกรมที่สร้างขึ้นให้กับผู้ใช้งานเพื่อนำไปใช้งานต่อ

2 กรอบแนวคิดการพัฒนาโครงการ

การทำงานของระบบงาน เนื่องจากระบบงานเดิมจะต้องนำข้อมูลจากสมาคมอื่นที่เกี่ยวข้อง เพื่อนำข้อมูลมารายงานแก่สมาชิกของสมาคม ซึ่งทางสมาคมต้องการระบบในการเก็บข้อมูลเป็นของตนเอง ดังนั้นทางผู้พัฒนาจึงได้ใช้ Microsoft Excel ในการจัดทำฐานข้อมูลขึ้นมา เพื่อให้ง่ายต่อการใช้งานแก่ผู้ใช้งานและสามารถนำข้อมูลนั้นมาเพื่อเสนอผู้บริหาร ซึ่งการเก็บจะมีดังต่อไปนี้

2.1 ด้านการจัดเก็บข้อมูลด้านการจัดเก็บ

1) ระบบสามารถบันทึกข้อมูลเบื้องต้น เช่น รายชื่อประเทศ ปริมาณการส่งออก มูลค่าการส่งออก

2) ระบบสามารถบันทึกข้อมูลแปงแปรรูป เช่น รายชื่อประเทศ ปริมาณการส่งออก มูลค่าการส่งออก

3) ระบบสามารถบันทึกข้อมูลราคามันสำปะหลัง เช่น รายชื่อประเทศ ปริมาณการส่งออก มูลค่าการส่งออก

4) ระบบสามารถบันทึกข้อมูลสาเหตุ เช่น รายชื่อประเทศ ปริมาณการส่งออก มูลค่าการส่งออก

5) ระบบสามารถคำนวณข้อมูลการส่งออกแบบอัตโนมัติ

6) ระบบสามารถคำนวณข้อมูลปริมาณและมูลค่าการส่งออกแบบอัตโนมัติ

2.2 ด้านการแก้ไขข้อมูล

1) ระบบสามารถแก้ไขข้อมูลเบื้องต้น เช่น รายชื่อประเทศ ปริมาณการส่งออก มูลค่าการส่งออก

2) ระบบสามารถแก้ไขข้อมูลแบบรูป เช่น รายชื่อประเทศ ปริมาณการส่งออก มูลค่าการส่งออก

3) ระบบสามารถแก้ไขข้อมูลน้ำมันสำหรับ เช่น รายชื่อประเทศ ปริมาณการส่งออก มูลค่าการส่งออก

4) ระบบสามารถแก้ไขข้อมูลสาขา เช่น รายชื่อประเทศ ปริมาณการส่งออก มูลค่าการส่งออก

5) ระบบสามารถแก้ไขข้อมูลกราฟ เช่น เบื้องต้น แบบรูป น้ำมันสำหรับ สาขา

3.2.3 ด้านการประมวลผล

1) ระบบสามารถคำนวณผลรวมของเบื้องต้น แบบรูป น้ำมันสำหรับ สาขา

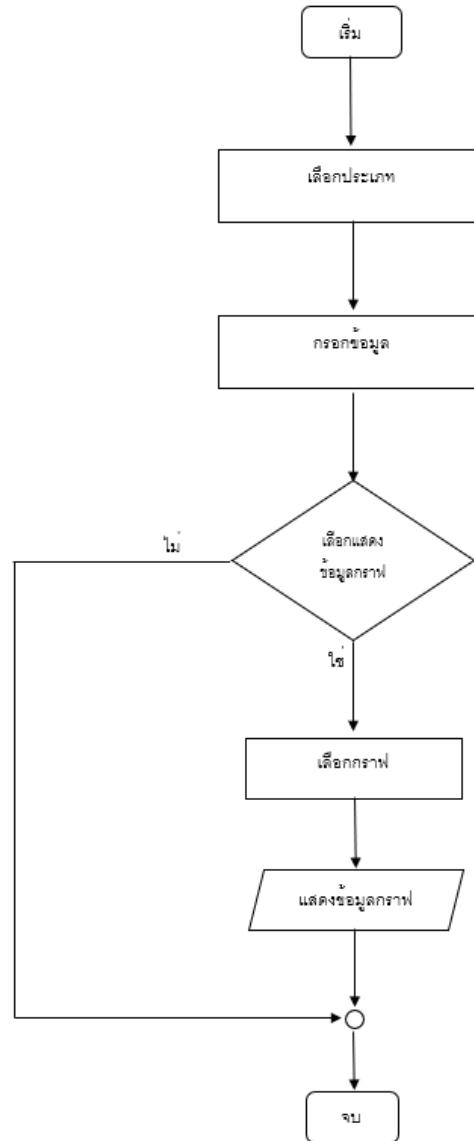
2) ระบบสามารถแสดงผลต่างเปอร์เซ็นต์บวกลบข้อมูลการส่งออกแต่ละปี

3.2.4 ด้านการรายงานแสดงผล

1) ระบบสามารถแสดงข้อมูลของเบื้องต้น แบบรูป น้ำมันสำหรับ สาขา

2) ระบบสามารถแสดงผลในรูปแบบกราฟได้

3.3 สถาปัตยกรรมของระบบ



ภาพที่ 3.1 สถาปัตยกรรมของระบบ

จากภาพที่ 3.1 ลำดับของข้อมูลนั้นจะต้องเลือกประเภทของแป้งมันหลังจากนั้นจะต้องกรอกข้อมูลตัวเลขที่คั่นหามาใส่ในช่องที่กำหนดไว้ระบบจะคำนวณและสามารถจะแสดงเป็นกราฟหรือดูเฉพาะข้อมูลดิบได้

บทที่ 4

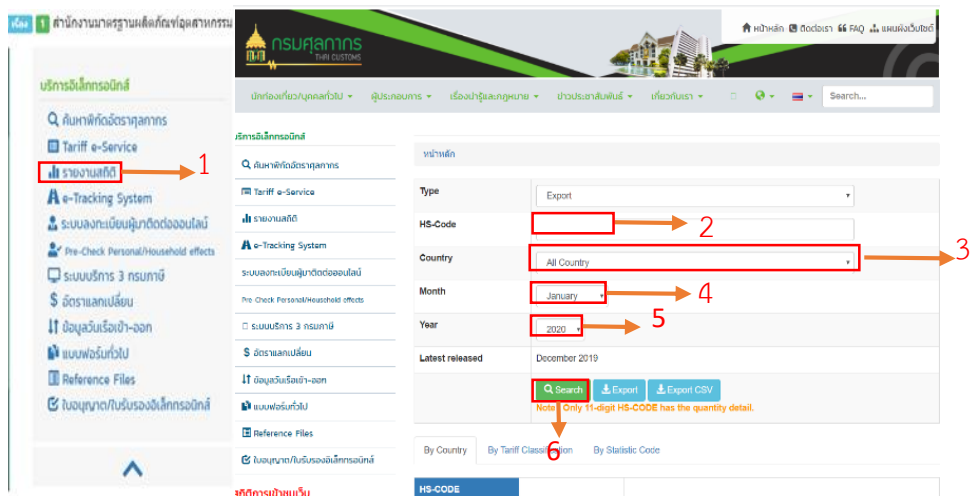
ผลการดำเนินโครงการการปฏิบัติงาน

ในบทที่ 4 นี้จะเป็นการนำเสนอส่วนประกอบต่างๆของการจัดเก็บข้อมูลการส่งออกแ่งมันสำหรับหลังซึ่งประกอบไปด้วยวิธีการใช้งานของระบบ ในการกรอกข้อมูลลงในระบบ การสืบค้นข้อมูล, การทำงานของระบบ,การใช้งานของระบบ เป็นคั้น

1 ผลการดำเนินงานโครงการ

การสืบค้นข้อมูล

1. เข้าเว็บไซต์ กรมศุลกากร และเลือก “รายงานสถิติ”
2. กรอกพิกัดที่ต้องการ
3. เลือกเดือนที่ต้องการ
4. เลือกปีที่ต้องการค้นหา
5. กดปุ่ม “Search” เพื่อค้นหา
6. ค้นหาเรียบร้อยแล้วจะเห็นข้อมูลปรากฏ ดังภาพที่ 4.1



ภาพที่ 4.1 เว็บไซต์กรมศุลกากร

การทำงานของระบบ

ชื่อระบบ : การจัดเก็บข้อมูลการส่งออกน้ำมันสำปะหลังอย่างเป็นระบบ

1. แบ่งดิบ
2. ตารางแสดงสถิติการส่งออกแบ่งดิบ (รายปี)
3. แบ่งแปรรูป
4. ตารางแสดงสถิติการส่งออกแบ่งแปรรูป (รายปี)
5. กากมันสำปะหลัง
6. ตารางแสดงสถิติการส่งออกกากมันสำปะหลัง (รายปี)
7. สาคุ
8. ตารางแสดงสถิติการส่งออกสาคุ (รายปี) ดังภาพที่ 4.2

สถิติการส่งออกแบ่งดิบ (รายเดือน)						
มกราคม						
ประเทศ	พิกัด1	มูลค่า1	พิกัด2	มูลค่า2	รวม (ตัน)	รวมมูลค่า (บาท)
จีน(CN)	1,099	148,150	132,169,342	1,702,902,273	132,170,441	1,703,050,423
อินโดนีเซีย(ID)			23,842,150	319,244,845	23,842,150	319,244,845
ไต้หวัน(TW)			27,387,151	366,426,172	27,387,151	366,426,172
มาเลเซีย(MY)	5,741,970	72,967,004	19,875,320	256,363,687	25,617,290	329,330,691
ญี่ปุ่น(JP)	2	2	13,170,972	176,120,748	13,170,974	176,120,750
สหรัฐฯ(US)	89,455	1,584,911	10,397,672	152,831,161	10,487,127	154,416,072
ฟิลิปปินส์(PH)			6,485,001	82,044,511	6,485,001	82,044,511
สิงคโปร์(SG)	92,725	1,367,697	4,823,872	65,741,657	4,916,597	67,109,354
บังกลาเทศ(BD)			1,488,250	20,560,578	1,488,250	20,560,578
เนเธอร์แลนด์(NL)	367,665	4,894,034	2,062,500	31,830,078	2,430,165	36,724,112
เวียดนาม(VN)	1,040	246,569	1,835,007	24,425,817	1,836,047	24,672,386
อื่นๆ(Other)	746,671	9,441,188	15,469,053	211,116,911	16,215,724	220,558,099
รวม	7,040,627	90,649,555	259,006,290	3,409,608,438	266,046,917	3,500,257,993
กุมภาพันธ์						
ประเทศ	พิกัด1	มูลค่า1	พิกัด2	มูลค่า2	รวม (ตัน)	รวมมูลค่า (บาท)
จีน(CN)			146,092,573	1,958,046,683	146,092,573	1,958,046,683
อินโดนีเซีย(ID)			23,554,550	335,807,444	23,554,550	335,807,444
ไต้หวัน(TW)	14,000	362,861	25,057,660	334,352,343	25,071,660	334,715,204
มาเลเซีย(MY)	94,950	1,455,577	26,457,330	349,377,827	26,552,280	350,833,404
ญี่ปุ่น(JP)	5	88	13,777,036	190,700,108	13,777,041	190,700,196

ภาพที่ 4.2 หน้าจอโปรแกรม

ชื่อเมนู : บันทึกข้อมูลแบ่งดิบ

วัตถุประสงค์ : เพื่อบันทึกข้อมูลการส่งออกของแบ่งดิบ ประกอบด้วย

1. ประเทศ
2. พิกัดการส่งออก
3. มูลค่าการส่งออก

เป็นการบันทึกข้อมูลแบ่งดิบลงในคอลัมน์ที่กำหนด ดังภาพที่ 4.3

หน้าจอระบบ

		มกราคม					
ปี 2561	ประเทศ	พิกัด1	มูลค่า1	พิกัด2	มูลค่า2	รวม (ตัน)	รวมมูลค่า (บาท)
	จีน(CN)	1,099	148,150	132,169,342	1,702,902,273	132,170.441	1,703,050,423
	อินโดนีเซีย(ID)			23,842,150	319,244,845	23,842.150	319,244,845
	ไต้หวัน(TW)			27,387,151	366,426,172	27,387.151	366,426,172
	มาเลเซีย(MY)	5,741,970	72,967,004	19,875,320	256,363,687	25,617.290	329,330,691
	ญี่ปุ่น(JP)	2	2	13,170,972	176,120,748	13,170.974	176,120,750
	สหรัฐฯ(US)	89,455	1,584,911	10,397,672	152,831,161	10,487.127	154,416,072
	ฟิลิปปินส์(PH)			6,485,001	82,044,511	6,485.001	82,044,511
	สิงคโปร์(SG)	92,725	1,367,697	4,823,872	65,741,657	4,916.597	67,109,354
	บังกลาเทศ(BD)			1,488,250	20,560,578	1,488.250	20,560,578
	เนเธอร์แลนด์(NL)	367,665	4,894,034	2,062,500	31,830,078	2,430.165	36,724,112
	เวียดนาม(VN)	1,040	246,569	1,835,007	24,425,817	1,836.047	24,672,386
อื่นๆ(Other)	746,671	9,441,188	15,469,053	211,116,911	16,215.724	220,558,099	
รวม	7,040,627	90,649,555	259,006,290	3,409,608,438	266,046.917	3,500,257,993	

ภาพที่ 4.3 หน้าจอข้อมูลแบ่งดิบ

ขั้นตอนการใช้งานระบบ

1. เมื่อเข้าใช้งานระบบนำพิกัดไปค้นหาข้อมูลในเว็บกรมศุลกากรมารอกดังต่อไปนี้
 - กรอกตัวเลขพิกัด 1 และ กรอกตัวเลขมูลค่า 1
 - กรอกตัวเลขพิกัด 2 และ กรอกตัวเลขมูลค่า 2
2. ระบบจำนวนตัวเลขพิกัด 1 พิกัด 2 ไปอยู่ใน คอลัมน์ “รวม (ตัน)” จะได้ผลรวมทั้งหมดทุกประเทศของเดือนนั้นๆ
3. ส่วนการคำนวณคอลัมน์มูลค่า 1 และ มูลค่า 2 จะไปอยู่ที่ คอลัมน์ (บาท) “รวมมูลค่า” จะได้ผลรวมทั้งหมดทุกประเทศของเดือนนั้นๆ
4. ต่อมาระบบจะเก็บข้อมูลแบบแยกตาราง ตารางทางด้านบนจะเป็นตารางที่เก็บปริมาณการส่งของแบ่งดิบทั้ง 12 เดือน
5. ส่วนตารางดังภาพที่4.4 จะเก็บมูลค่าการส่งออกทั้ง 12 เดือน

7. ระบบมี “ส่วนต่าง” จากปีที่ผ่านมามีทั้ง 12 เดือนเพื่อให้ดูเปรียบเทียบเพื่อนำข้อมูลมาวิเคราะห์ ดังภาพที่ 4.6

เปรียบเทียบปริมาณปี 61 และ 62		เปรียบเทียบมูลค่าปี 61 และ 62	
ส่วนต่าง(ตัน)	คิดเป็นเปอร์เซ็นต์	ส่วนต่าง(*ล้าน)	คิดเป็นเปอร์เซ็นต์
▼ - 126,285.02	▼ -8.21%	▼ - 4,394.18	▼ -19.04%
▼ - 42,076.29	▼ -11.84%	▼ - 1,314.46	▼ -24.02%
▼ - 7,431.78	▼ -2.95%	▼ - 485.04	▼ -12.69%
▼ - 95,300.68	▼ -40.51%	▼ - 1,598.35	▼ -46.47%
▲ 16,325.32	▲ 13.56%	▲ 24.82	▲ 1.36%
▼ - 5,593.95	▼ -5.39%	▼ - 155.12	▼ -8.59%
▲ 3,979.78	▲ 4.43%	▼ - 42.86	▼ -3.23%
▲ 4,346.58	▲ 7.91%	▲ 6.58	▲ 0.80%
▼ - 5,523.64	▼ -27.33%	▼ - 109.32	▼ -34.89%
▲ 267.70	▲ 1.47%	▲ 5.99	▲ 1.87%
▲ 6,807.02	▲ 50.91%	▲ 82.70	▲ 42.02%
▲ 140,030.81	▲ 102.28%	▲ 1,753.50	▲ 79.45%
▼ - 110,454.16	▼ -3.76%	▼ - 6,225.74	▼ -13.95%

ภาพที่ 4.6 ตารางส่วนต่างรวมทั้งของปีที่แล้ว

8. ในส่วนคอลัมน์ “รวม” จะรวมผลรวมการส่งออกของประเทศทั้ง 12 เดือน เพื่อนำไปทำกราฟ ดังภาพที่ 4.7

ปริมาณการส่งออก (ตัน)													รวม
ปริมาณ (แบ่งปี)	มกราคม	กุมภาพันธ์	มีนาคม	เมษายน	พฤษภาคม	มิถุนายน	กรกฎาคม	สิงหาคม	กันยายน	ตุลาคม	พฤศจิกายน	ธันวาคม	รวม
จีน(CN)	136,283.225	213,869.981	196,417.826	84,238.012	103,684.585	89,403.704	95,108.886	135,274.144	1,480.002	128,966.422	97,318.279	130,221.195	1,412,266.261
อินเดีย(IND)	63,979.860	47,508.550	32,479.300	33,107.225	8,225.000	8,252.000	18,474.325	20,992.700	24,447.750	23,592.660	22,615.975	8,945.850	313,221.195
ไต้หวัน(TW)	22,488.325	13,345.747	27,615.600	21,387.880	20,694.040	13,227.200	21,521.170	23,008.892	23,337.250	19,685.563	17,477.300	21,123.412	244,912.379
มาเลเซีย(MY)	21,617.819	18,839.047	17,955.886	8,854.184	8,570.873	11,088.472	6,735.773	10,697.553	4,749.690	13,074.995	6,393.796	11,397.903	139,975.991
ญี่ปุ่น(JP)	11,083.114	10,646.822	10,341.682	10,186.697	18,490.573	9,831.015	12,389.011	13,156.423	14,996.026	8,436.570	11,884.798	5,306.147	136,748.878
สหรัฐ(US)	9,675.729	8,465.652	9,880.760	10,113.383	10,358.846	8,469.728	7,092.528	6,802.352	5,224.975	5,993.522	8,300.214	7,527.649	98,105.538
ฟิลิปปินส์(PH)	7,832.540	6,795.801	10,487.750	9,627.325	10,207.066	8,683.362	8,107.425	5,557.194	6,883.900	8,705.266	5,859.750	5,114.512	93,811.891
สิงคโปร์(SG)	5,021.391	4,875.805	4,841.870	4,770.523	3,716.004	4,455.500	6,443.350	5,493.733	4,717.100	5,320.210	4,922.825	4,701.451	59,279.762
บังกลาเทศ(BD)	1,013.650	1,103.750	809.800	1,456.000	1,791.300	532.000	1,373.300	935.500	1,858.500	1,779.000	1,320.600	717.500	14,690.900
เนเธอร์แลนด์(NL)	2,249.713	850.918	933.087	1,096.960	705.256	383.085	1,759.836	814.539	759.788	967.417	4,087.173	3,837.629	18,445.401
เวียดนาม(VN)	869.500	8,993.030	8,811.000	1,346.010	674.599	553.020	204.500	214.500	184.420	144.340	162.000	21.813	20,178.732
อื่นๆ(Other)	13,749.962	24,654.157	13,206.336	9,370.971	8,256.457	10,206.474	13,319.404	11,864.639	125,998.695	14,858.159	12,538.080	18,916.115	276,939.449
รวม	295,864.808	357,949.260	333,730.897	195,555.370	195,974.599	165,085.570	192,529.508	234,812.169	214,838.096	231,524.124	192,880.790	217,831.176	2,828,576.367
ส่วนต่าง(ตัน)	▲ 29,817.89	▲ 82,357.58	▲ 36,120.64	▲ 21,781.61	▲ 14,157.29	▼ 9,915.75	▲ 15,230.70	▼ 46,773.39	▼ 43,003.37	▼ 86,109.45	▼ 97,977.21	▼ 26,140.70	
คิดเป็นเปอร์เซ็นต์	▲ 11%	▲ 30%	▲ 12%	▲ 13%	▲ 8%	▼ -6%	▲ 9%	▼ -17%	▼ -17%	▼ -27%	▼ -34%	▼ -11%	

มูลค่าการส่งออก (ล้านบาท)													รวม
มูลค่า (แบ่งเดือน)	มกราคม	กุมภาพันธ์	มีนาคม	เมษายน	พฤษภาคม	มิถุนายน	กรกฎาคม	สิงหาคม	กันยายน	ตุลาคม	พฤศจิกายน	ธันวาคม	รวม
ญี่ปุ่น(JP)	557.15	423.04	903.55	598.31	699.88	723.68	480.00	496.39	606.79	569.46	471.94	376.28	6,906.47
จีน(CN)	358.76	442.03	484.49	365.84	456.92	443.85	490.50	488.88	461.74	159.94	572.13	389.36	5,114.44
อินเดีย(IND)	125.62	119.47	231.07	141.67	91.63	190.74	162.16	130.82	204.50	159.84	211.39	124.52	1,893.45
เกาหลีใต้(KR)	147.59	143.84	109.15	115.59	144.20	130.56	122.83	140.97	95.21	111.35	163.43	111.26	1,535.96
สหรัฐ(US)	96.26	104.78	93.40	72.61	112.05	105.73	91.76	116.46	135.25	56.48	106.06	104.84	1,195.67
ฟิลิปปินส์(PH)	63.35	59.72	78.76	55.36	71.11	72.76	50.90	56.83	73.43	55.05	36.36	60.70	734.34
ไต้หวัน(TW)	66.43	62.95	72.50	71.05	53.98	51.03	63.26	48.67	43.84	51.28	57.19	48.92	691.12
มาเลเซีย(MY)	64.12	53.21	52.23	59.86	59.93	49.12	41.45	51.27	49.66	59.19	52.50	39.53	632.06
เวียดนาม(VN)	49.21	71.25	57.17	55.59	51.85	41.37	56.13	57.11	57.26	33.64	69.80	52.86	653.22
ฟิลิปปินส์(PH)	36.64	30.33	31.56	21.52	37.11	32.27	38.10	40.11	40.16	18.05	31.87	15.60	373.31
สิงคโปร์(SG)	10.36	25.83	19.54	16.05	10.07	11.29	18.62	15.63	17.67	40.29	2.42	22.16	209.92
บังกลาเทศ(BD)	26.98	21.76	23.73	34.73	39.60	11.60	30.45	29.32	21.35	20.86	26.78	25.98	313.13
เนเธอร์แลนด์(NL)	52.58	11.63	37.26	52.03	8.59	12.49	19.25	16.51	8.59	226.29	5.84	19.96	471.02
อื่นๆ(Other)	294.07	265.78	256.15	247.46	221.95	200.78	218.56	193.86	211.52	2,104.50	162.27	202.03	4,578.94
รวม	1,949.13	1,835.62	2,450.55	1,907.67	2,058.87	2,077.26	1,883.97	1,882.83	2,026.94	3,666.24	1,969.98	1,594.01	25,303.07
ส่วนต่าง (*ล้าน)	▲ 225.10	▲ 78.72	▲ 290.89	▼ 46.89	▲ 104.52	▲ 24.52	▲ 6.84	▼ 267.14	▼ 137.46	▲ 1,364.91	▼ 291.37	▼ 424.79	
คิดเป็นเปอร์เซ็นต์	▲ 12%	▲ 4%	▲ 12%	▼ -2%	▲ 5%	▲ 1%	▲ 0%	▼ -12%	▼ -6%	▲ 59%	▼ -13%	▼ -21%	

ภาพที่ 4.7 ผลรวมของการส่งออกทุกประเทศ

9.การแสดงผลกราฟเปรียบเทียบปริมาณการส่งออกแป้งดิบ ปี2561 และ ปี2562 ดังภาพที่ 4.8



ภาพที่ 4.8 ตัวอย่างกราฟเปรียบเทียบการส่งออกแป้งดิบ

ชื่อเมนู : บันทึกข้อมูลแบ่งแปรรูป

วัตถุประสงค์ : เพื่อบันทึกข้อมูลการส่งออกของแบ่งแปรรูป ประกอบด้วย

1. ประเทศ
2. พิกัดการส่งออก
3. มูลค่าการส่งออก

เป็นการบันทึกข้อมูลแบ่งแปรรูปลงในคอลัมน์ที่กำหนด ดังภาพที่ 4.9

หน้าจอระบบ

สถิติการส่งออกแบ่งแปรรูป (รายเดือน)										
มกราคม										
ปี 2561	ประเทศ	มูลค่า1	พิกัด2	มูลค่า2	พิกัด3	มูลค่า3	พิกัด4	มูลค่า4	รวม (ตัน)	รวมมูลค่า (บาท)
		ญี่ปุ่น(JP)	46,014,525	2,323,890	51,746,418	11,873,116	233,654,103	4,424,771	108,655,744	21,262.279
	จีน(CN)	3,499,880	1,518,660	32,598,453	13,842,810	263,124,640	1,642,640	31,685,669	17,207.610	330,908,642
	อินโดนีเซีย(ID)	6,555,044	1,129,669	24,914,631	3,483,453	69,307,029	3,397,894	69,196,663	8,335.216	169,973,367
	เกาหลีใต้(KR)		1,304,628	45,643,591	3,684,950	63,204,813	680,500	11,544,519	5,670.078	120,392,923
	สหรัฐฯ(US)	557,031	231,564	8,620,536	1,301,000	27,114,958	2,694,957	79,366,780	4,245.121	115,659,305
	อินเดีย(IN)		116,380	3,419,777	3,276,400	55,356,720	144,640	3,431,448	3,537.420	62,207,945
	ไต้หวัน(TW)	672,430	809,254	17,494,890	1,887,200	40,116,609	344,000	9,952,616	3,060.954	68,236,545
	มาเลเซีย(MY)	302,725	316,240	8,356,726	1,526,700	31,920,710	564,716	14,425,854	2,425.581	55,006,015
	เวียดนาม(VN)	1,233,777	112,626	3,721,305	1,340,625	28,109,729	651,193	17,096,840	2,114.144	50,161,651
	ฟิลิปปินส์(PH)		51,580	1,622,152	1,052,500	21,427,560	621,611	15,747,288	1,725.691	38,797,000
	สิงคโปร์(SG)				111,710	2,697,103	60,075	1,372,627	171.785	4,069,730
	บังกลาเทศ(BD)	4,089,599	439,679	12,570,091	114,000	2,016,802			683.179	18,676,492
	เนเธอร์แลนด์(NL)				448,000	6,923,577	340,000	7,737,307	788.000	14,660,884
	อื่นๆ(Other)	1,713,406	872,857	25,030,305	4,492,950	103,923,384	4,325,603	104,532,968	9,735.410	235,200,063
	รวม	64,638,417	9,227,027	235,738,875	48,435,414	948,897,737	19,892,600	474,746,323	80,962.468	1,724,021,352

ภาพที่ 4.9 หน้าจอข้อมูลแบ่งแปรรูป

ขั้นตอนการใช้งานระบบ

1. เมื่อเข้าใช้งานระบบนำพิกัดไปค้นหาข้อมูลในเว็บกรมศุลกากรมากรอกดังต่อไปนี้
 - กรอกตัวเลขพิกัด 1 และ กรอกตัวเลขมูลค่า 1
 - กรอกตัวเลขพิกัด 2 และ กรอกตัวเลขมูลค่า 2
 - กรอกตัวเลขพิกัด 3 และ กรอกตัวเลขมูลค่า 3
 - กรอกตัวเลขพิกัด 4 และ กรอกตัวเลขมูลค่า 4
2. ระบบจำคำนวณตัวเลขพิกัด 1 พิกัด 2 พิกัด 3 และ พิกัด 4 จะไปอยู่ใน คอลัมน์“รวม (ตัน)” จะได้ผลรวมทั้งหมดทุกประเทศของเดือนนั้น ๆ
3. ส่วนการคำนวณคอลัมน์มูลค่า 1 มูลค่า 2 มูลค่า 3 และ มูลค่า 4 จะไปอยู่ที่ คอลัมน์“รวมมูลค่า (บาท)” จะได้ผลรวมทั้งหมดทุกประเทศของเดือนนั้น ๆ
4. ต่อมาระบบจะเก็บข้อมูลแบบแยกตาราง ตารางทางด้านบนจะเป็นตารางที่เก็บปริมาณการส่งของแบ่งแปรรูปทั้ง 12 เดือน
5. ส่วนตาราง ดังภาพที่ 4.10 จะเก็บมูลค่าการส่งออกทั้ง 12 เดือน

กราฟแสดงสถิติการส่งออกแบ่งแปรรูป (รายปี)														
ปี	ปริมาณการส่งออก (ตัน)													
	มกราคม	กุมภาพันธ์	มีนาคม	เมษายน	พฤษภาคม	มิถุนายน	กรกฎาคม	สิงหาคม	กันยายน	ตุลาคม	พฤศจิกายน	ธันวาคม	รวม	
ปี 2561	ญี่ปุ่น(JP)	21,262,279	20,729,994	35,369,263	31,710,256	29,242,001	32,967,510	24,157,822	24,709,822	90,492,083	26,873,589	27,833,443	21,448,732	326,796,794
	จีน(CN)	17,207,610	22,138,176	20,312,432	17,079,160	13,876,425	12,039,685	16,849,003	20,882,227	18,906,393	22,189,924	22,740,486	23,850,177	228,071,698
	อินโดนีเซีย(ID)	8,335,216	7,099,656	10,053,153	9,505,765	7,282,193	10,386,936	7,069,343	7,561,529	7,414,790	7,401,962	9,936,571	4,593,671	96,640,785
	เกาหลีใต้(KR)	5,670,078	5,170,050	5,863,445	5,167,890	6,160,083	6,150,703	5,944,301	4,434,100	7,860,928	8,375,864	7,166,350	5,343,991	73,307,783
	สหรัฐฯ(US)	4,245,121	4,517,113	3,534,570	3,371,404	4,482,206	3,940,643	3,635,276	3,753,670	3,520,899	4,452,312	3,490,490	4,228,115	47,171,819
	อินเดีย(IN)	3,537,420	3,489,300	3,102,600	2,319,195	2,080,825	2,071,200	932,000	3,241,030	3,032,043	3,502,679	3,332,216	3,297,900	33,938,408
	ไต้หวัน(TW)	3,060,954	2,432,725	2,839,563	2,313,400	3,109,096	1,996,225	1,578,995	2,039,000	2,272,440	2,406,325	2,768,730	2,643,900	29,461,313
	มาเลเซีย(MY)	2,425,581	2,214,857	2,657,268	2,091,433	2,233,776	1,525,448	2,497,303	3,217,379	2,379,107	2,522,047	2,443,183	1,661,272	27,868,654
	เวียดนาม(VN)	2,114,144	1,955,782	2,040,762	1,988,711	1,556,815	2,618,495	1,670,451	1,601,505	1,703,298	2,248,072	2,237,888	1,557,280	23,293,203
	ฟิลิปปินส์(PH)	1,725,691	1,326,549	1,564,929	1,284,303	1,345,627	968,773	1,014,240	1,369,900	1,357,492	1,162,632	1,012,708	483,782	14,616,626
	สิงคโปร์(SG)	171,785	129,845	1,203,500	1,103,793	90,353	110,191	113,430	152,227	88,976	892,891	66,116	836,285	4,959,392
	บราซิล(BR)	683,179	633,000	787,500	735,000	748,000	843,000	642,000	1,285,450	995,000	1,070,850	1,070,925	794,500	10,466,404
	เนเธอร์แลนด์(NL)	788,000	1,013,451	694,000	163,000	634,000	218,000	598,000	1,040,000	426,000	2,536,002	1,862,004	3,528,000	13,000,457
	อื่นๆ(Other)	9,735,410	8,753,458	9,208,795	8,157,716	9,430,733	7,258,431	6,798,151	9,047,266	10,149,553	10,336,029	7,514,100	8,942,758	105,332,400
	รวม	80,962,468	81,603,956	99,231,780	86,991,026	82,272,133	83,095,240	73,500,315	84,335,105	90,596,962	95,971,178	93,155,210	83,210,363	1,034,925,736

ภาพที่ 4.10 ตารางการส่งออกแบ่งแปรรูป

6. ระบบมี “ส่วนต่าง” จากปีที่ผ่านมาของแต่ละเดือนให้ดูเปรียบเทียบเพื่อนำข้อมูลมาวิเคราะห์
ดังภาพที่ 4.11

ปี	ปริมาณการส่งออก (ตัน)													
	มกราคม	กุมภาพันธ์	มีนาคม	เมษายน	พฤษภาคม	มิถุนายน	กรกฎาคม	สิงหาคม	กันยายน	ตุลาคม	พฤศจิกายน	ธันวาคม	รวม	
ปี 2562	ญี่ปุ่น(JP)	24,022,908	18,223,961	43,300,668	26,263,867	30,711,602	32,109,204	20,522,943	21,606,218	28,930,817	25,526,529	22,812,740	17,447,444	311,478,901
	จีน(CN)	15,810,124	20,067,646	22,168,035	16,394,775	19,661,178	19,652,271	22,545,021	22,265,522	20,901,550	26,644,281	26,719,370	18,200,075	251,029,848
	อินโดนีเซีย(ID)	5,336,135	5,215,825	10,338,523	6,249,169	4,095,962	8,381,613	7,190,461	5,981,812	9,676,502	7,551,135	10,424,876	6,148,743	86,590,756
	เกาหลีใต้(KR)	7,067,965	6,269,177	4,702,558	4,860,950	6,010,462	5,516,612	5,807,614	6,582,790	4,121,854	7,921,139	7,744,025	4,801,924	71,406,989
	สหรัฐฯ(US)	3,592,230	3,588,655	3,491,494	2,537,528	3,671,724	3,523,798	3,164,846	4,053,053	4,210,027	3,665,154	3,616,533	3,789,065	42,904,107
	อินเดีย(IN)	2,789,947	2,727,520	3,920,165	2,430,625	3,503,100	3,470,060	2,459,790	2,711,570	3,649,443	2,630,197	1,731,419	3,138,500	35,162,336
	ไต้หวัน(TW)	2,802,480	2,668,300	3,163,950	3,073,800	2,125,050	1,964,050	2,650,975	2,028,050	1,914,260	2,472,575	2,560,200	2,360,050	29,783,740
	มาเลเซีย(MY)	2,506,230	2,264,253	2,121,375	2,546,444	2,482,535	2,035,396	1,670,030	2,148,299	1,996,839	2,208,147	2,267,369	1,727,014	25,973,931
	เวียดนาม(VN)	1,984,387	2,906,136	2,271,216	2,167,288	2,037,186	1,658,593	2,354,148	2,249,189	2,395,644	2,370,356	3,103,978	2,196,815	29,794,936
	ฟิลิปปินส์(PH)	1,265,014	1,100,291	1,291,837	773,873	1,374,781	1,173,717	1,385,484	1,591,803	1,513,391	1,291,067	1,115,163	594,092	14,470,513
	สิงคโปร์(SG)	513,000	1,307,150	928,134	826,020	491,790	532,407	970,205	845,351	940,288	953,302	1,159,500	1,189,089	9,616,236
	บราซิล(BR)	1,167,300	851,350	998,000	1,488,500	1,563,050	524,000	1,372,000	1,227,500	942,500	1,834,625	1,200,250	1,109,250	14,278,325
	เนเธอร์แลนด์(NL)	2,321,000	482,000	1,730,000	2,451,000	361,000	608,000	882,000	883,100	415,700	1,098,500	221,900	874,000	12,328,201
	อื่นๆ(Other)	11,711,396	10,650,567	10,356,925	9,508,384	8,476,714	7,507,869	8,477,891	7,561,751	8,274,308	8,746,803	6,467,551	8,176,555	105,916,714
	รวม	82,890,116	78,322,831	110,782,880	81,572,223	86,566,134	88,657,590	81,453,409	81,735,927	89,883,123	94,913,810	90,104,874	71,752,616	1,038,635,533
	ส่วนต่าง(ส่วน)	1927.65	-3281.13	11551.10	-5418.80	4294.00	5562.35	7953.09	-2599.18	-713.84	-1057.37	-3050.34	-11457.73	
	คิดเป็นเปอร์เซ็นต์	2%	-4%	10%	-6%	5%	7%	11%	-3%	-1%	-1%	-3%	-14%	

ภาพที่ 4.11 ตารางส่วนต่างของปีที่แล้วในแต่ละเดือน

7. ระบบมี “ส่วนต่าง” จากปีที่ผ่านมามีทั้ง 12 เดือนเพื่อให้ดูเปรียบเทียบเพื่อนำข้อมูลมาวิเคราะห์ ดังภาพที่ 4.12

เปรียบเทียบปริมาณปี 61 และ 62				เปรียบเทียบมูลค่าปี 61 และ 62			
ส่วนต่าง(ต้น)		คิดเป็นเปอร์เซ็นต์		ส่วนต่าง(*ล้าน)		คิดเป็นเปอร์เซ็นต์	
▼-	15,317.89	▼	-4.69%	▼-	543.87	▼	-7.30%
▲	22,958.15	▲	10.07%	▼-	25.23	▼	-0.49%
▼-	10,050.03	▼	-10.40%	▼-	292.75	▼	-13.39%
▼-	1,900.79	▼	-2.59%	▼-	194.87	▼	-11.26%
▼-	4,267.71	▼	-9.05%	▼-	161.72	▼	-11.91%
▲	1,223.93	▲	3.61%	▲	27.57	▲	3.90%
▲	322.43	▲	1.09%	▼-	40.29	▼	-5.51%
▼-	1,894.72	▼	-6.80%	▼-	43.48	▼	-6.44%
▲	4,401.73	▲	18.90%	▲	68.88	▲	11.79%
▼-	146.11	▼	-1.00%	▼-	7.62	▼	-2.00%
▲	4,656.84	▲	93.90%	▲	105.92	▲	101.86%
▲	3,811.92	▲	36.42%	▲	39.47	▲	14.42%
▼-	672.26	▼	-5.17%	▲	193.78	▲	69.90%
▲	584.31	▲	0.55%	▲	1,802.07	▲	64.90%
▲	3,709.80	▲	0.36%	▲	927.86	▲	3.81%

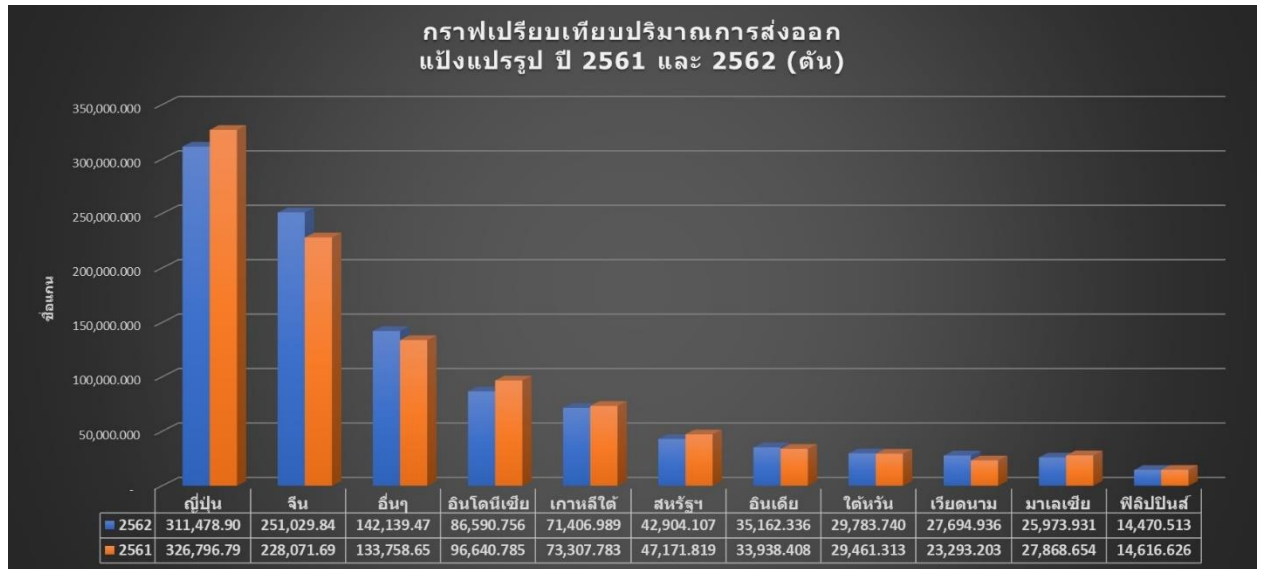
ภาพที่ 4.12 ตารางส่วนต่างรวมทุกประเทศของปีที่แล้ว

8. ในส่วน “รวม” จะรวมผลรวมการส่งออกของทุกประเทศทั้ง 12 เดือน เพื่อนำไปทำกราฟ ดังภาพที่ 4.13

ปี 262	ปริมาณการส่งออก (ต้น)												รวมรวม	รวม
	มกราคม	กุมภาพันธ์	มีนาคม	เมษายน	พฤษภาคม	มิถุนายน	กรกฎาคม	สิงหาคม	กันยายน	ตุลาคม	พฤศจิกายน	ธันวาคม		
ปริมาณ (ปีต่อปี)	24,022,908	18,223,961	43,300,668	26,263,867	30,711,602	32,109,204	20,522,943	21,606,218	28,930,817	25,526,529	22,812,740	17,447,444	311,478,901	
จีน(CN)	15,810,124	20,067,646	22,168,035	16,394,775	19,661,178	19,652,271	22,545,021	22,265,522	20,901,550	26,644,281	26,719,370	18,200,075	251,029,848	
อินเดีย(IND)	5,336,135	5,215,825	10,338,523	6,249,169	4,095,962	8,381,613	7,190,461	5,981,812	9,676,502	7,551,135	10,424,876	6,148,743	86,590,756	
เกาหลีใต้(KR)	7,067,965	6,269,177	4,702,558	4,860,950	6,010,462	5,516,612	5,807,614	6,582,709	4,121,854	7,921,139	7,744,025	4,801,924	71,406,989	
สหรัฐฯ(US)	3,592,230	3,588,655	3,491,494	2,537,528	3,671,724	3,523,798	3,164,846	4,053,053	4,210,027	3,665,154	3,616,535	3,789,065	42,904,107	
จีนใต้(IN)	2,789,947	2,727,520	3,920,165	2,430,625	3,303,100	3,470,060	2,459,790	2,711,570	3,649,443	2,630,197	1,731,415	3,138,500	35,162,336	
ไต้หวัน(TW)	2,802,480	2,668,300	3,163,950	3,073,800	2,125,050	1,964,050	2,650,975	2,028,050	1,914,260	2,472,575	2,560,200	2,360,050	29,783,740	
มาเลเซีย(MY)	2,506,230	2,264,253	2,121,375	2,546,444	2,482,535	2,035,396	1,670,030	2,148,299	1,996,839	2,208,147	2,267,365	1,727,014	25,973,931	
เวียดนาม(VN)	1,984,387	2,906,136	2,271,216	2,167,288	2,037,186	1,658,593	2,354,148	2,249,189	2,395,644	2,370,356	3,103,978	2,196,815	27,694,936	
ฟิลิปปินส์(PH)	1,265,014	1,100,291	1,291,837	773,873	1,374,781	1,173,717	1,385,484	1,591,803	1,513,391	1,291,067	1,115,163	594,092	14,470,513	
สิงคโปร์(SG)	513,000	1,307,150	928,134	826,020	491,790	532,407	970,205	845,351	940,288	953,302	119,500	1,189,089	9,616,236	
บราซิล(BR)	1,167,300	851,350	998,000	1,488,500	1,563,050	524,000	1,372,000	1,227,500	942,500	1,834,625	1,200,250	1,109,250	14,278,325	
เนเธอร์แลนด์(NL)	2,321,000	482,000	1,730,000	2,451,000	361,000	608,000	882,000	883,100	415,700	1,098,500	221,900	874,000	12,328,201	
อื่น(Other)	11,711,396	10,650,567	10,356,925	9,508,384	8,476,714	7,507,869	8,477,891	7,561,751	8,274,308	8,746,803	6,467,555	8,176,555	105,916,714	
รวม	82,890,116	78,322,831	110,782,880	81,572,223	86,566,134	88,657,590	81,453,409	81,735,927	89,883,123	94,913,810	90,104,874	71,752,616	1,038,635,533	
ส่วนต่าง(ต้น)	▲ 1927.65	▼ -3281.13	▲ 11551.10	▼ -5418.80	▲ 4294.00	▲ 5562.35	▲ 7953.09	▼ -2599.18	▼ -713.84	▼ -1057.37	▼ -3050.34	▼ -11457.73		
คิดเป็นเปอร์เซ็นต์	▲ 2%	▼ -4%	▲ 10%	▼ -6%	▲ 5%	▲ 7%	▲ 11%	▼ -3%	▼ -1%	▼ -1%	▼ -3%	▼ -14%		
มูลค่า (ปีต่อปี)	557.15	423.04	903.55	598.31	699.88	723.68	480.00	496.39	606.79	569.46	471.94	376.28	6,906.47	
จีน(CN)	358.76	442.03	484.49	365.84	456.92	443.85	490.50	488.88	461.74	159.94	572.13	389.36	5,114.44	
อินเดีย(IND)	125.62	119.47	231.07	141.67	91.63	190.74	162.16	130.82	204.50	159.84	211.39	124.52	1,893.43	
เกาหลีใต้(KR)	147.59	143.84	109.15	115.59	144.20	130.56	122.83	140.97	95.21	111.35	163.43	111.26	1,535.98	
สหรัฐฯ(US)	96.26	104.78	93.40	72.61	112.05	105.73	91.76	116.46	135.25	56.48	106.06	104.84	1,195.67	
จีนใต้(IN)	63.35	59.72	78.76	55.36	71.11	72.76	50.90	56.83	73.43	55.05	36.36	60.70	734.34	
ไต้หวัน(TW)	66.43	62.95	72.50	71.05	53.98	51.03	63.26	48.67	43.84	51.28	57.15	48.92	691.12	
มาเลเซีย(MY)	64.12	53.21	52.23	59.86	59.93	49.12	41.45	51.27	49.66	59.19	52.50	39.53	632.08	
เวียดนาม(VN)	49.21	71.25	57.17	55.59	51.85	41.37	56.13	57.11	57.26	33.64	69.80	52.86	653.22	
ฟิลิปปินส์(PH)	36.64	30.33	31.56	21.52	37.11	32.27	38.10	40.11	40.16	18.05	31.87	15.60	373.31	
สิงคโปร์(SG)	10.36	25.83	19.54	16.05	10.07	11.29	18.62	15.63	17.67	40.29	2.42	22.16	209.92	
บราซิล(BR)	26.98	21.76	23.73	34.73	39.60	11.60	30.45	29.92	21.35	20.86	26.76	25.98	313.13	
เนเธอร์แลนด์(NL)	52.58	11.63	37.26	52.03	8.59	12.49	19.25	16.51	8.59	226.29	5.84	19.86	471.02	
อื่น(Other)	294.07	265.78	256.15	247.46	221.95	200.78	218.56	193.86	211.52	2,104.50	162.21	202.03	4,578.94	
รวม	1,949.43	1,835.62	2,450.55	1,907.67	2,058.87	2,077.26	1,883.97	1,882.83	2,026.94	3,666.24	1,969.98	1,404.04	25,303.07	
ส่วนต่าง (*ล้าน)	▲ 225.10	▲ 78.72	▲ 290.89	▼ -46.89	▲ 104.52	▲ 24.52	▲ 6.84	▼ 267.14	▼ 137.46	▲ 1,364.91	▼ 291.37	▼ 424.79		
คิดเป็นเปอร์เซ็นต์	▲ 12%	▲ 4%	▲ 12%	▼ -2%	▲ 5%	▲ 1%	▲ 0%	▼ -12%	▼ -6%	▲ 59%	▼ -13%	▼ -21%		

ภาพที่ 4.13 ตารางผลรวมการส่งออกทั้งหมด

9.การแสดงผลกราฟเปรียบเทียบปริมาณการส่งออกแป้งแปรรูป ปี2561 และ ปี2562 ดังภาพที่ 4.14



ภาพที่ 4.14 ตัวอย่างกราฟเปรียบเทียบการส่งออกแป้งแปรรูป

ชื่อเมนู :บันทึกข้อมูลกากมันสำปะหลัง

วัตถุประสงค์ : เพื่อบันทึกข้อมูลการส่งออกของกากมันสำปะหลังประกอบไปด้วย

1. ประเทศ
2. พิกัดการส่งออก
3. มูลค่าการส่งออก

เป็นการบันทึกข้อมูลกากมันสำปะหลังลงในคอลัมน์ที่กำหนด ดังภาพที่ 4.15

หน้าจอรระบบ

สถิติการส่งออกกากมันสำปะหลัง (รายเดือน)					
มกราคม					
ปี 2561	ประเทศ	พิกัด1	มูลค่า1	รวม (ตัน)	รวมมูลค่า (บาท)
	จีน(CN)	9,990	54,761	9,990	54,761
	เกาหลีใต้(KR)			-	-
	มาเลเซีย(MY)			-	-
	ฟิลิปปินส์(PH)			-	-
	สิงคโปร์(SG)			-	-
	อื่นๆ(Other)	-	-	-	-
	รวม	9,990	54,761	9,990	54,761
กุมภาพันธ์					
ปี 2561	ประเทศ	พิกัด1	มูลค่า1	รวม (ตัน)	รวมมูลค่า (บาท)
	จีน(CN)	7,157,010	28,051,216	7,157.010	28,051,216
	เกาหลีใต้(KR)	20,361,591	78,831,773	20,361.591	78,831,773
	มาเลเซีย(MY)	170,000	1,831,689	170.000	1,831,689
	ฟิลิปปินส์(PH)			-	-
	สิงคโปร์(SG)			-	-
	อื่นๆ(Other)	22,477,686	77,441,988	22,477.686	77,441,988
	รวม	50,166,287	186,156,666	50,166.287	186,156,666

ภาพที่ 4.15 หน้าจอข้อมูลกากมันสำปะหลัง

ขั้นตอนการใช้งานระบบ

- เมื่อเข้าใช้งานระบบนำพิกัดไปค้นหาข้อมูลในเว็บกรมศุลกากรมารอกดังต่อไปนี้
 - กรอกตัวเลขพิกัด 1 และ กรอกตัวเลขมูลค่า 1
- ระบบจำคำนวณตัวเลขพิกัด 1 พิกัด จะไปอยู่ใน คอลัมน์ “รวม (ตัน)” จะได้ผลรวมทั้งหมดทุกประเทศของเดือนนั้นๆ
- ส่วนการคำนวณคอลัมน์มูลค่า 1 จะไปอยู่ที่ คอลัมน์ “รวมมูลค่า (บาท)” จะได้ผลรวมทั้งหมดทุกประเทศของเดือนนั้นๆ

4. ต่อมาระบบจะเก็บข้อมูลแบบแยกตาราง ตารางทางด้านบนจะเป็นตารางที่เก็บปริมาณการส่งของกากมันทั้ง 12 เดือน

5. ส่วนตาราง ดังภาพที่ 4.16 จะเก็บมูลค่าการส่งออกทั้ง 12 เดือน

กราฟแสดงสถิติการส่งออกกากมันสำปะหลัง (รายปี)													
ปริมาณการส่งออก (ตัน)													
ปริมาณ (กิก)	มกราคม	กุมภาพันธ์	มีนาคม	เมษายน	พฤษภาคม	มิถุนายน	กรกฎาคม	สิงหาคม	กันยายน	ตุลาคม	พฤศจิกายน	ธันวาคม	รวม
จีน(CN)	9.99	7,157.01	7,023.86	-	6,483.48	6,564.91	703.79	6,539.74	3,473.40	200.00	2,969.48	2,612.19	43,738
เกาหลีใต้(KR)	-	20,361.59	29,096.44	6,600.00	6,297.50	37,600.00	6,275.55	-	-	6,300.00	12,700.00	-	125,231
มาเลเซีย(MY)	-	170.00	-	-	-	-	0.13	-	-	-	-	-	170.13
ฟิลิปปินส์(PH)	-	-	-	-	-	-	-	-	-	-	-	-	0
สิงคโปร์(SG)	-	-	-	-	-	-	-	-	-	-	-	-	0
อื่นๆ(Other)	-	22,477.69	-	-	-	26,716.97	17,923.91	12,701.18	21,998.79	0.40	-	-	101,819
รวม	9.990	50,166.287	36,120.296	6,600.000	12,780.979	70,881.880	24,903.374	19,240.915	25,472.186	6,500.400	15,669.482	2,612.189	270,957.978

มูลค่าการส่งออก (ล้านบาท)													
มูลค่า (กิก)	มกราคม	กุมภาพันธ์	มีนาคม	เมษายน	พฤษภาคม	มิถุนายน	กรกฎาคม	สิงหาคม	กันยายน	ตุลาคม	พฤศจิกายน	ธันวาคม	รวม
จีน(CN)	0.05	28.05	29.09	-	27.09	29.85	3.14	31	16.94	0.90	13.53	11.789997	191.63
เกาหลีใต้(KR)	-	78.83	115.18	24.10	25.92	182.20	31.03	-	-	32.73	65.57	-	555.57
มาเลเซีย(MY)	-	1.83	-	-	-	-	0.00	-	-	-	-	-	1.84
ฟิลิปปินส์(PH)	-	-	-	-	-	-	-	-	-	-	-	-	-
สิงคโปร์(SG)	-	-	-	-	-	-	-	-	-	-	-	-	-
อื่นๆ(Other)	-	77.44	-	-	-	124.99	63.35	64	97.21	0.01	-	-	427.30
รวม	0.05	186.16	144.27	24.10	53.01	337.05	97.53	95.48	114.15	33.64	79.09	11.79	1,176.34

ภาพที่ 4.16 ตารางการส่งออกกากมันสำปะหลัง

6. ระบบมี “ส่วนต่าง” จากปีที่ผ่านมาของแต่ละเดือนให้ดูเปรียบเทียบเพื่อนำข้อมูลมาวิเคราะห์ ดังภาพที่ 4.17

ปริมาณการส่งออก (ตัน)													
ปริมาณ (กิก)	มกราคม	กุมภาพันธ์	มีนาคม	เมษายน	พฤษภาคม	มิถุนายน	กรกฎาคม	สิงหาคม	กันยายน	ตุลาคม	พฤศจิกายน	ธันวาคม	รวม
จีน(CN)	4,846.95	6,626.00	200.00	6,319.81	3,298.43	6,806.56	6,883.42	3,968.70	200.00	-	40.00	-	39,190
เกาหลีใต้(KR)	8,500.00	11,017.00	9,575.00	-	9,623.49	76.50	9,356.00	-	23,627.24	254.50	24,101.50	-	96,131
มาเลเซีย(MY)	0.40	-	-	-	-	-	-	-	-	-	-	-	0.40
ฟิลิปปินส์(PH)	3,009.91	60.00	0.00	-	-	97.37	120.00	100.00	80.00	97.86	199.52	-	3765
สิงคโปร์(SG)	6.00	-	-	-	-	-	-	-	-	-	-	-	6
อื่นๆ(Other)	-	895.83	35,848.76	15,000.39	2,185.81	20,364.96	17,969.41	955.40	27,883.25	5,215.81	22.05	-	126,342
รวม	-	16,363.255	18,598.830	45,623.755	21,320.201	15,107.726	27,345.391	34,328.828	5,024.100	51,790.489	5,568.170	24,363.074	265,433.819
ส่วนต่าง (ตัน)	▼ 9.99	▼ 33,803.03	▼ 17,521.47	▲ 39,023.76	▲ 8,539.22	▼ 55,774.15	▲ 2,442.02	▲ 15,087.91	▼ 20,448.09	▲ 45,290.09	▼ 10,101.31	▲ 21,750.89	
คิดเป็นเปอร์เซ็นต์	▼ -100%	▼ -67%	▼ -49%	▲ 591%	▲ 67%	▼ -79%	▲ 10%	▲ 78%	▼ -80%	▲ 697%	▼ -64%	▲ 833%	

มูลค่าการส่งออก (ล้านบาท)													
มูลค่า (กิก)	มกราคม	กุมภาพันธ์	มีนาคม	เมษายน	พฤษภาคม	มิถุนายน	กรกฎาคม	สิงหาคม	กันยายน	ตุลาคม	พฤศจิกายน	ธันวาคม	รวม
จีน(CN)	20.73	28.57	0.94	26.94	14.16	14.16	29.28	28	16.59	0.91	-	0.193396	166.82
เกาหลีใต้(KR)	38.32	48.93	40.31	-	41.11	0.45	40	-	102.56	1.52	107	-	420.76
มาเลเซีย(MY)	0.01	-	-	-	-	-	-	-	-	-	-	-	0.01
ฟิลิปปินส์(PH)	14.16	0.28	0.00	-	-	0.46	1	0.52	0.41	0.46	0.970594	-	17.89
สิงคโปร์(SG)	0.14	-	-	-	-	-	-	-	-	-	-	-	0.14
อื่นๆ(Other)	-	3.54	150.39	60.80	10.16	84.32	74	4.43	111.39	22.16	0.12201	-	521.49
รวม	-	73.37	81.32	191.64	87.73	65.44	114.51	143.66	21.53	215.27	24.14	108.50	1,127.12
ส่วนต่าง (ล้านบาท)	▼ 0.05	▼ 112.79	▼ 62.95	▲ 167.54	▲ 34.73	▼ 271.61	▲ 16.98	▲ 48.18	▼ 92.62	▲ 181.63	▼ 54.95	▲ 96.71	
คิดเป็นเปอร์เซ็นต์	▼ -100%	▼ -61%	▼ -44%	▲ 695%	▲ 66%	▼ -81%	▲ 17%	▲ 50%	▼ -81%	▲ 540%	▼ -69%	▲ 820%	

ภาพที่ 4.17 ตารางส่วนต่างของปีที่แล้วในแต่ละเดือน

7. ระบบมี “ส่วนต่าง” จากปีที่ผ่านมามาทั้ง 12 เดือนเพื่อให้ดูเปรียบเทียบเพื่อนำข้อมูลมาวิเคราะห์ ดังภาพที่ 4.18

เปรียบเทียบปริมาณปี 61 และ 62			เปรียบเทียบมูลค่าปี 61 และ 62		
ส่วนต่าง(ตัน)	คิดเป็นเปอร์เซ็นต์		ส่วนต่าง(*ล้าน)	คิดเป็นเปอร์เซ็นต์	
▼ - 4,547.98	▼ -10.40%		▼ - 24.81	▼ -12.95%	
▼ - 29,099.85	▼ -23.24%		▼ - 134.80	▼ -24.26%	
▼ - 169.73	▼ -99.76%		▼ - 1.82	▼ -99.26%	
▲ 3,764.66	▲ 100.00%		▲ 17.89	▲ 100.00%	
▲ 6.00	▲ 100.00%		▲ 0.14	▲ 100.00%	
▲ 24,522.75	▲ 24.08%		▲ 94.19	▲ 22.04%	
▼ - 5,524.16	▼ -2.04%		▼ - 49.22	▼ -4.18%	

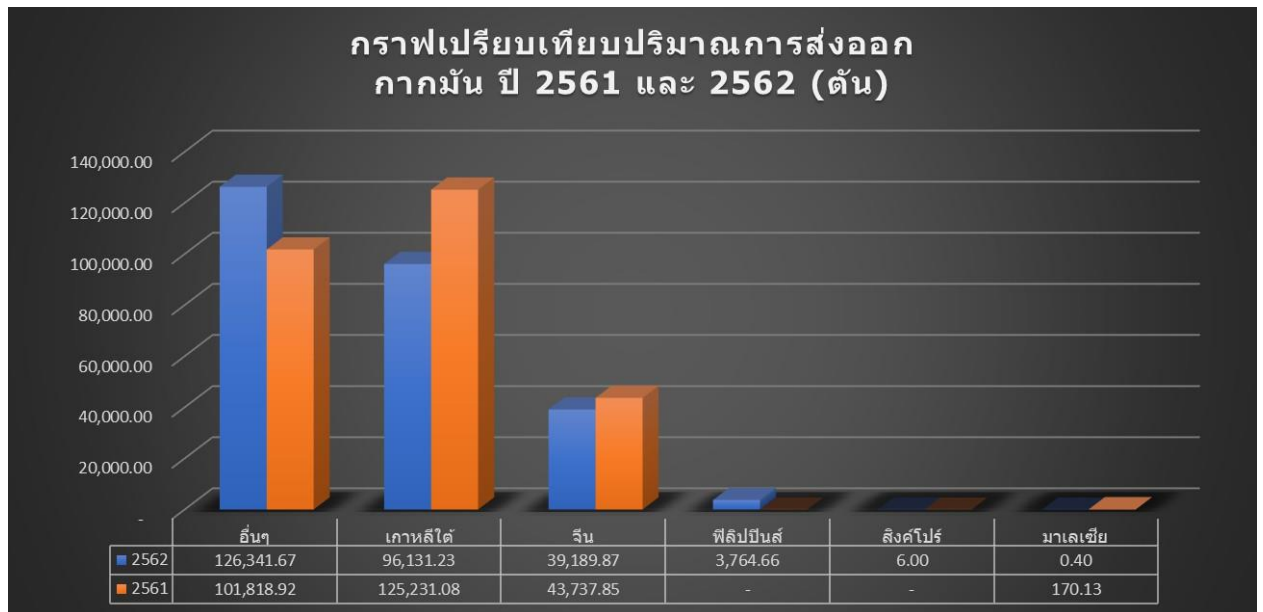
ภาพที่ 4.18 ตารางส่วนต่างทุกประเทศของปีที่แล้ว

8. ในส่วน “รวม” จะรวมผลรวมการส่งออกของทุกประเทศทั้ง 12 เดือน เพื่อนำไปทำกราฟ ดังภาพที่ 4.19

ปี 2562	ปริมาณการส่งออก (ตัน)													รวม
	ปริมาณ (กิก)	มกราคม	กุมภาพันธ์	มีนาคม	เมษายน	พฤษภาคม	มิถุนายน	กรกฎาคม	สิงหาคม	กันยายน	ตุลาคม	พฤศจิกายน	ธันวาคม	
	จีน(CN)	4,846.95	6,626.00	200.00	6,319.81	3,298.43	6,806.56	6,883.42	3,968.70	200.00	-	40.00	39,190	
	เกาหลีใต้(KR)	8,500.00	11,017.00	9,575.00	-	9,623.49	76.50	9,356.00	-	23,627.24	254.50	24,101.50	96,131	
	มาเลเซีย(MY)	0.40	-	-	-	-	-	-	-	-	-	-	0.40	
	ฟิลิปปินส์(PH)	3,009.91	60.00	-	0.00	-	97.37	120.00	100.00	80.00	97.86	199.52	3,765	
	สิงคโปร์(SG)	6.00	-	-	-	-	-	-	-	-	-	-	6	
	อื่นๆ(Other)	-	895.83	35,848.76	15,000.39	2,185.81	20,364.96	17,969.41	955.40	27,883.25	5,215.81	22.05	126,342	
	รวม	-	16,863.255	18,598.830	45,623.755	21,320.201	15,107.726	27,345.391	34,328.828	5,024.100	51,790.489	5,568.170	24,363.074	265,433.818
	ส่วนต่าง(ตัน)	▼ - 9.99	▼ - 33,803.03	▼ - 17,521.47	▲ 39,023.76	▲ 8,539.22	▼ - 55,774.15	▲ 2,442.02	▲ 15,087.91	▼ - 20,448.09	▲ 45,290.09	▼ - 10,101.31	▲ 21,750.89	
	คิดเป็นเปอร์เซ็นต์	▼ -100%	▼ -67%	▼ -49%	▲ 591%	▲ 67%	▼ -79%	▲ 10%	▲ 78%	▼ -80%	▲ 697%	▼ -64%	▲ 833%	
	มูลค่าการส่งออก (ล้านบาท)													
	มูลค่า (กิก)	มกราคม	กุมภาพันธ์	มีนาคม	เมษายน	พฤษภาคม	มิถุนายน	กรกฎาคม	สิงหาคม	กันยายน	ตุลาคม	พฤศจิกายน	ธันวาคม	รวม
	จีน(CN)	20.73	28.57	0.94	26.94	14.16	29.28	28	16.59	0.91	-	0.193396	166.8	
	เกาหลีใต้(KR)	38.32	48.93	40.31	-	41.11	0.45	40	-	102.56	1.52	107	420.7	
	มาเลเซีย(MY)	0.01	-	-	-	-	-	-	-	-	-	-	0.0	
	ฟิลิปปินส์(PH)	14.16	0.28	0.00	-	-	0.46	1	0.52	0.41	0.46	0.970594	17.8	
	สิงคโปร์(SG)	0.14	-	-	-	-	-	-	-	-	-	-	0.1	
	อื่นๆ(Other)	-	3.54	150.39	60.80	10.16	84.32	74	4.43	111.39	22.16	0.12201	521.4	
	รวม	-	73.37	81.32	191.64	87.73	65.44	114.51	143.66	21.53	215.27	24.14	1,127.1	
	ส่วนต่าง (*ล้าน)	▼ - 0.05	▼ - 112.79	▼ - 62.95	▲ 167.54	▲ 34.73	▼ - 271.61	▲ 16.98	▲ 48.18	▼ - 92.62	▲ 181.63	▼ - 54.95	▲ 96.71	
	คิดเป็นเปอร์เซ็นต์	▼ -100%	▼ -61%	▼ -44%	▲ 695%	▲ 66%	▼ -81%	▲ 17%	▲ 50%	▼ -81%	▲ 540%	▼ -69%	▲ 820%	

ภาพที่ 4.19 ตารางผลรวมการส่งออกทั้งหมด

9.การแสดงผลกราฟเปรียบเทียบปริมาณการส่งออก ปี2561 และ ปี2562 ดังภาพที่ 4.20



ภาพที่ 4.20 ตัวอย่างกราฟเปรียบเทียบการส่งออกกากมันสำปะหลัง

ชื่อเมนู : บันทึกข้อมูลสาคุ

วัตถุประสงค์ : เพื่อบันทึกข้อมูลการส่งออกของสาคุประกอบไปด้วย

1. ประเทศ
2. พิกัดการส่งออก
3. มูลค่าการส่งออก

เป็นการบันทึกข้อมูลลงในคอลัมน์ที่กำหนด ดังภาพที่ 4.21

หน้าจอรระบบ

สถิติการส่งออกสากล (รายเดือน)							
มกราคม							
ประเทศ	พิกัด1	มูลค่า1	พิกัด2	มูลค่า2	รวม (ตัน)	รวมมูลค่า (บาท)	
ปี 2561	บังกลาเทศ(BD)	251,750	4,695,865	144,000	2,437,821	395.750	7,133,686
	ปากีสถาน(PK)	342,000	6,645,831	65,000	1,272,471	407.000	7,918,302
	ฝรั่งเศส(FR)	60,560	1,670,643			60.560	1,670,643
	ศรีลังกา(LK)	88,800	1,781,476			88.800	1,781,476
	ฟิลิปปินส์(PH)	181,200	4,835,417	126,000	3,681,077	307.200	8,516,494
	จีน(CN)	147,200	3,667,376	2	32	147.202	3,667,408
	ญี่ปุ่น(JP)	101,783	4,549,123			101.783	4,549,123
	สหรัฐอเมริกา(A)	42,454	844,466			42.454	844,466
	ไต้หวัน(TW)	121,470	2,480,040	1	32	121.471	2,480,072
	แอฟริกาใต้(ZA)	60,000	1,236,764			60.000	1,236,764
อื่นๆ(Other)	637,937	15,694,606	118,330	3,114,807	756.267	18,808,913	
รวม	2,035,154	48,101,607	453,333	10,505,740	2,488.487	58,607,347	

กุมภาพันธ์							
ประเทศ	พิกัด1	มูลค่า1	พิกัด2	มูลค่า2	รวม (ตัน)	รวมมูลค่า (บาท)	
ปี 2561	บังกลาเทศ(BD)	441,000	8,400,515			441.000	8,400,515
	ปากีสถาน(PK)	383,000	7,828,364			383.000	7,828,364
	ฝรั่งเศส(FR)	20,600	578,762			20.600	578,762
	ศรีลังกา(LK)	174,570	3,417,461			174.570	3,417,461
	ฟิลิปปินส์(PH)	127,200	3,172,214	18,000	512,051	145.200	3,684,265
	จีน(CN)	226,360	6,389,375	21,000	451,364	247.360	6,840,739
	ญี่ปุ่น(JP)	124,579	5,430,519	1,200	80,602	125.779	5,511,121
	สหรัฐอเมริกา(A)	231,000	4,851,212			231.000	4,851,212
	ไต้หวัน(TW)	21,364	349,022	3,110	111,840	24.474	460,862
	แอฟริกาใต้(ZA)	21,000	432,841			21.000	432,841
อื่นๆ(Other)	660,967	15,999,702	26,652	1,247,117	687.619	17,247,419	
รวม	2,431,640	56,849,987	69,962	2,403,574	2,501.602	59,253,561	

ภาพที่ 4.21 หน้าจอข้อมูลสากล

ขั้นตอนการใช้งานระบบ

- เมื่อเข้าใช้งานระบบนำพิกัดไปค้นหาข้อมูลในเว็บกรมศุลกากรมากรอกดังต่อไปนี้
 - กรอกตัวเลขพิกัด 1 และ กรอกตัวเลขมูลค่า 1
 - กรอกตัวเลขพิกัด 2 และ กรอกตัวเลขมูลค่า 2
- ระบบจำนวนตัวเลขพิกัด 1 พิกัด 2 ไปอยู่ใน คอลัมน์ “รวม (ตัน)” จะได้ผลรวมทั้งหมดทุกประเทศของเดือนนั้นๆ
- ส่วนการคำนวณคอลัมน์มูลค่า 1 และ มูลค่า 2 จะไปอยู่ที่ คอลัมน์ (บาท) “รวมมูลค่า” จะได้ผลรวมทั้งหมดทุกประเทศของเดือนนั้นๆ
- ต่อมาระบบจะเก็บข้อมูลแบบแยกตาราง ตารางทางด้านบนจะเป็นตารางที่เก็บปริมาณการส่งของแ่งดับทั้ง 12 เดือน

7. ระบบมี “ส่วนต่าง” จากปีที่ผ่านมามีทั้ง 12 เดือนเพื่อให้ดูเปรียบเทียบเพื่อนำข้อมูลมาวิเคราะห์ ดังภาพที่ 4.24

เปรียบเทียบปริมาณปี 61 และ 62				เปรียบเทียบมูลค่าปี 61 และ 62			
ส่วนต่าง(ตัน)		คิดเป็นเปอร์เซ็นต์		ส่วนต่าง(*ล้าน)		คิดเป็นเปอร์เซ็นต์	
▲	2054.20	▲	29.89%	▲	9.84	▲	5.96%
▼	-708.71	▼	-20.72%	▼	-122.91	▼	-68.87%
▼	-209.44	▼	-12.57%	▼	-55.48	▼	-60.27%
▼	-350.59	▼	-18.15%	▼	-39.12	▼	-55.83%
▲	304.99	▲	11.50%	▼	-17.59	▼	-18.58%
▲	1910.04	▲	27.40%	▼	-48.26	▼	-16.76%
▲	113.20	▲	9.14%	▼	-24.44	▼	-26.76%
▲	118.56	▲	18.17%	▲	1.95	▲	12.36%
▲	82.56	▲	13.61%	▼	-6.96	▼	-33.65%
▼	-267.62	▼	-45.55%	▼	-39.28	▼	-84.55%
▲	1393.70	▲	14.34%	▼	-221.12	▼	-41.65%
▲	4440.90	▲	12.23%	▼	-563.38	▼	-35.36%

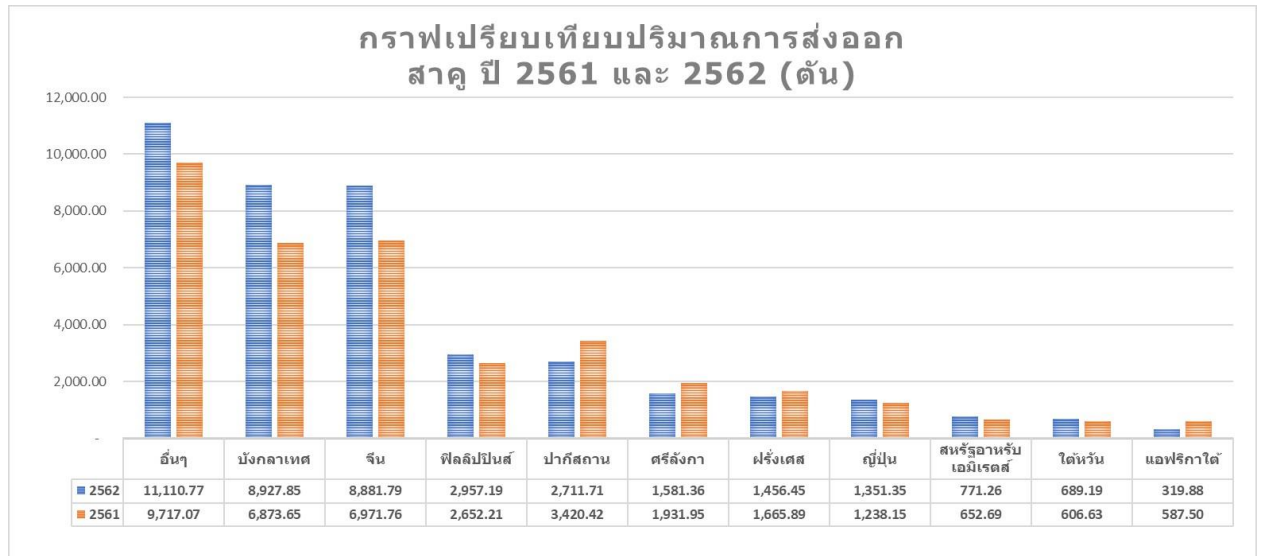
ภาพที่ 4.24 ตารางส่วนต่างที่กประเทศของปีที่แล้ว

8. ในส่วน “รวม” จะรวมผลรวมการส่งออกของทุกประเทศทั้ง 12 เดือน เพื่อนำไปทำกราฟ ดังภาพที่ 4.25

ปี 2562	ปริมาณการส่งออก (ตัน)												รวม	
	มกราคม	กุมภาพันธ์	มีนาคม	เมษายน	พฤษภาคม	มิถุนายน	กรกฎาคม	สิงหาคม	กันยายน	ตุลาคม	พฤศจิกายน	ธันวาคม		
	675.752	976.000	746.000	598.000	767.000	657.000	517.000	824.000	719.000	724.000	976.100	658.000	8,927.852	
	500.460	213.950	150.900	43.300	192.900	235.604	128.600	192.250	238.150	364.200	171.900	279.500	2,711.714	
	191.000	146.360	106.400	42.960	50.400	125.200	201.183	113.166	70.000	242.800	119.600	47.380	1,456.449	
	169.800	84.000	171.150	-	171.000	153.600	172.800	233.610	212.700	84.000	107.700	21.000	1,581.360	
	169.625	103.100	435.020	308.401	352.800	242.800	299.460	148.000	162.800	240.600	303.122	191.462	2,957.190	
	104.028	1,000.674	1,103.952	993.110	914.490	900.512	707.242	635.470	1,059.188	543.619	427.717	491.817	8,881.792	
	101.160	76.508	124.352	49.578	116.884	135.915	136.673	193.107	149.385	91.161	89.274	87.956	1,351.353	
	86.032	211.020	84.376	21.276	106.225	2.537	42.751	1.193	22.956	22.234	0.345	170.312	771.257	
	82.000	3.180	104.751	102.287	45.030	46.310	42.920	87.385	21.711	41.454	27.800	84.360	689.188	
	80.000	-	5.089	-	-	52.181	-	-	40.000	-	40.614	102.000	319.884	
	562.995	771.932	996.084	1,063.751	1,050.451	797.938	979.429	994.912	897.344	1,020.740	940.827	1,034.362	11,110.765	
	รวม	2,812.852	3,586.724	4,028.047	3,222.663	3,767.180	3,349.597	3,228.058	3,423.093	3,593.234	3,374.808	3,204.999	3,167.549	40,758.804
	ส่วนต่าง(ตัน)	▲ 324	▲ 1,085	▲ 704	▲ 980	▲ 42	▼ (258)	▲ 289	▼ (250)	▲ 1,067	▼ (131)	▲ 43	▲ 543	
	คิดเป็นเปอร์เซ็นต์	▲ 13%	▲ 43%	▲ 21%	▲ 44%	▲ 1%	▼ -7%	▲ 10%	▼ -7%	▲ 42%	▼ -4%	▲ 1%	▲ 21%	
	มูลค่าการส่งออก (ล้านบาท)													
	มกราคม	กุมภาพันธ์	มีนาคม	เมษายน	พฤษภาคม	มิถุนายน	กรกฎาคม	สิงหาคม	กันยายน	ตุลาคม	พฤศจิกายน	ธันวาคม	รวม	
	15.472	19.145	14.650	11.752	15.255	13.281	10.083	15.959	13.966	14.014	18.693	12.611	174.880	
	10.709	4.469	3.017	0.824	3.964	4.836	2.615	3.919	4.822	7.432	3.394	5.544	55.546	
	4.714	3.704	2.526	1.336	1.409	2.981	5.140	2.907	1.792	5.883	2.760	1.442	36.573	
	3.363	1.611	3.385	-	3.522	3.172	3.402	4.582	3.876	1.722	1.855	0.958	30.947	
	4.348	2.633	11.301	8.041	9.514	6.743	8.034	3.835	4.521	6.243	7.368	4.513	77.101	
	3.250	26.839	29.381	26.905	24.859	24.714	18.732	17.427	28.142	14.946	11.887	12.580	239.660	
	4.831	3.803	5.870	2.387	5.626	7.310	7.593	9.735	7.337	4.057	4.338	4.011	66.899	
	2.125	4.927	1.852	0.494	2.348	0.106	0.993	0.055	0.568	0.511	0.026	3.753	17.761	
	1.495	0.109	2.202	1.812	1.141	0.943	1.028	1.898	0.504	0.737	0.524	1.344	13.736	
	1.829	-	0.133	-	-	1.245	-	-	0.886	0.879	0.879	2.208	7.180	
	16.838	22.477	26.499	29.351	29.876	22.054	27.211	27.791	25.811	28.138	26.297	27.444	309.792	
	รวม	68.97	89.72	100.82	82.90	97.61	87.38	84.83	88.11	92.23	83.68	78.02	76.94	1,030.07
	ส่วนต่าง (*ล้านบาท)	▲ 10.37	▲ 30.46	▲ 20.18	▲ 25.90	▲ 0.91	▼ -12.59	▲ 3.11	▼ -8.78	▲ 24.06	▼ -4.48	▼ 6.77	▼ 645.76	
	คิดเป็นเปอร์เซ็นต์	▲ 18%	▲ 51%	▲ 25%	▲ 45%	▲ 1%	▼ -13%	▲ 4%	▼ -9%	▲ 35%	▼ -5%	▼ -8%	▼ -89%	

ภาพที่ 4.25 ตารางผลรวมการส่งออกทั้งหมด

9. การแสดงผลกราฟเปรียบเทียบปริมาณการส่งออกภาค ปี 2561 และ ปี 2562 ดังภาพที่ 4.26



ภาพที่ 4.26 ตัวอย่างกราฟเปรียบเทียบการส่งออกสาข

2 ผลการปฏิบัติงานที่ได้รับมอบหมาย

1. จัดเตรียมห้องประชุมให้กับสมาชิกของสมาคมและผู้เข้าร่วม



เตรียมห้องประชุมให้กับสมาชิกของสมาคม

รายละเอียดของงาน

- ก่อนวันประชุม**
1. ทำความสะอาดห้องประชุม
 2. วางแก้วน้ำและขวดน้ำตามโต๊ะจนครบ
 3. ตรวจสอบเครื่องเสียง และอื่นๆ
- วันประชุม**
1. แจกเอกสารวาระการประชุมให้กับผู้เข้าประชุมทุกคน
 2. บริการของว่างให้กับผู้เข้าประชุม เช่น กาแฟ ขนม

หลังประชุม

- 1.เก็บแก้วน้ำ
- 2.ทำความสะอาดห้องประชุม
- 3.ช่วยแม่บ้านล้างแก้ว

2. เข้าร่วมจัดบูธสมาคมฯ ในงานเกษตรแห่งชาติที่มหาวิทยาลัยเทคโนโลยีสุรนารี



งานเกษตรแห่งชาติ ที่มหาวิทยาลัยเทคโนโลยีสุรนารี

รายละเอียดของงาน

ก่อนวันงาน จัดเตรียมของที่จะมาจัดบูธมาไว้ที่งาน เช่น

1. ฟ่อนมันสำปะหลัง
2. หัวมันสำปะหลัง
3. โลโก้
4. ชุดมาสคอต

- วันงาน**
1. นำของที่จัดเตรียมมาจัดวางตามจุดต่างๆที่กำหนดไว้ เช่น ท่อน้ำมันสำปะหลังมาจัดวางให้เป็นระเบียบสวยงาม นำโลโก้มาจัดวางตามตำแหน่งที่ได้กำหนดเอาไว้
 2. ติดป้ายโลโก้สมาคมฯ ด้านหน้าเต็นท์
 3. ดูแลความเรียบร้อยในบูธของสมาคมฯ เช่น เก็บขยะ และอื่นๆ
- หลังวันงาน**
1. เก็บของทั้งหมดที่นำมาจากสมาคมนำกลับไปไว้ที่สมาคมตามเดิม
 2. ดูแลความสะอาดในบูธสมาคมนำก่อนกลับ

3. เข้าร่วมกิจกรรมให้ความรู้เรื่องโรคใบต่างกับเกษตรกร ที่อำเภอครบุรี และอำเภอไกล่เคียง



กิจกรรมให้ความรู้เรื่องโรคใบต่างกับเกษตรกร ที่อำเภอครบุรี และอำเภอไกล่เคียง

รายละเอียดของงาน

ก่อนวันงาน จัดเตรียมของที่จำเป็นมาใช้ในการทำงาน เช่น

1. โลโก้
2. ใบลงทะเบียนของเกษตรกร
3. เอกสารการอบรม
4. หนังสือพิมพ์ของสมาคม

วันงาน

1. ดูแลการรับลงทะเบียนสำหรับเกษตรกรผู้มาร่วมงาน
2. แจกคู่มือการอบรมให้กับเกษตรกร
3. แจกขนม ของว่าง ให้กับผู้เข้าร่วมอบรม

4. แจกหนังสือพิมพ์ของสมาคมฯ ให้กับผู้เข้าร่วมการอบรม

หลังวันงาน 1. เก็บของทั้งหมดที่นำมาจากสมาคมนำกลับไปไว้ที่สมาคมตามเดิม

บทที่ 5

สรุปผลการดำเนินการการปฏิบัติงาน

1 สรุปผลการดำเนินโครงการ

จากการวิเคราะห์และออกแบบการจัดเก็บข้อมูลการส่งออกแป้งมันสำปะหลัง สมาคมโรงงานผู้ผลิตมันสำปะหลัง ภาคตะวันออกเฉียงเหนือ พบว่าสามารถอำนวยความสะดวกให้แก่ผู้ใช้งานในการเก็บข้อมูล และเป็นประโยชน์ต่อสถานประกอบการ ซึ่งสามารถสรุปได้ดังนี้

- 1.1 สามารถบันทึก เพิ่ม แก้ไข แสดงข้อมูล
- 1.2 สามารถจัดเก็บข้อมูลให้เป็นระบบและเป็นปัจจุบันมากขึ้น
- 1.3 สามารถเรียกใช้ข้อมูลได้อย่างรวดเร็วขึ้น
- 1.4 ช่วยลดการสูญหายของข้อมูลในการเคลื่อนย้ายข้อมูล
- 1.5 ระบบมีความสามารถตรวจสอบข้อมูลที่มีประสิทธิภาพยิ่งขึ้น
- 1.6 ช่วยประหยัดเวลาในการบันทึกข้อมูลลงในเอกสาร

2 วิเคราะห์ปัญหาจากการดำเนินโครงการ

ระบบจัดเก็บข้อมูลการส่งออกจะสำเร็จตามคาดหวังได้ในระหว่างการทำงานก่อให้เกิด ปัญหา มาก ปัญหาในการวิเคราะห์ข้อมูล ปัญหาความรู้การใช้งานโปรแกรมมีน้อย ปัญหาเหล่านี้เกิดขึ้นได้หลายสาเหตุ สามารถสรุปได้ดังนี้

2.1. ปัญหาและอุปสรรคในสหกิจศึกษา พบว่าช่วงแรกยังมีการล่าช้าในการทำงาน เพราะยังไม่มี ความเข้าใจระบบการทำงาน และยังไม่มีความรู้มากพอเกี่ยวกับโปรแกรม Microsoft Excel จึงทำให้การทำงานล่าช้า

2.2. ปัญหาเรื่องการกรอกข้อมูล เพราะข้อมูลมีจำนวนมากซึ่งทำให้การกรอกข้อมูลนั้นใช้เวลา ค่อนข้างนาน

2.3 ผู้จัดทำมีการทำงานเกี่ยวกับโปรแกรม Microsoft Excel จึงต้องค้นคว้าศึกษาหาความรู้ เพิ่มเติมสอบถามข้อมูลจากพี่เลี้ยง ปรึกษาอาจารย์ และขอคำแนะนำผู้มีประสบการณ์ ทางด้านข้อมูล เพื่อเวลาการจัดเก็บฐานข้อมูลจะได้สะดวกในการเก็บจึงใช้เวลาในการศึกษาค่อนข้างนาน

2.4 ต้องเรียนรู้เกี่ยวกับระบบงาน เพื่อให้ได้ข้อมูลการจัดเก็บตามความต้องการของสมาคมฯ

3 ข้อเสนอแนะ และแนวทางการแก้ไขปัญหา

3.1 การทำงานต้องเป็นไปตามกำหนดเวลา แม้ว่าบางช่วงระยะเวลาจะมีงานอื่นที่ได้รับมอบหมายเข้ามา ทำให้การทำงานล่าช้า ข้อเสนอแนะคือ ควรบริหารเวลาให้เป็น เพื่อรักษาประสิทธิภาพในการทำงานให้ดีขึ้นในทุกๆ งานที่ได้รับมอบหมาย

3.2 ระบบจัดเก็บข้อมูลการส่งออกแป้งมันสำปะหลัง เพื่อนำเอาข้อมูลทั้งหมดนี้มาเก็บไว้ในฐานข้อมูลตามที่กำหนด

3.3 แนวทางในการแก้ปัญหา ในด้านความรู้เกี่ยวกับโปรแกรม Excel มีการศึกษาเพิ่มเติม และการมองจอคอมพิวเตอร์นานเกินไป ต้องไม่มองหน้าจอคอมพิวเตอร์ติดต่อกัน 1-2 ชั่วโมง หรือรู้สึกสายตา ล้าให้หยุดทำแล้วพักสายตา โดยการมองสิ่งที่ไกลสายตาหรือไปทำงานอย่างอื่น

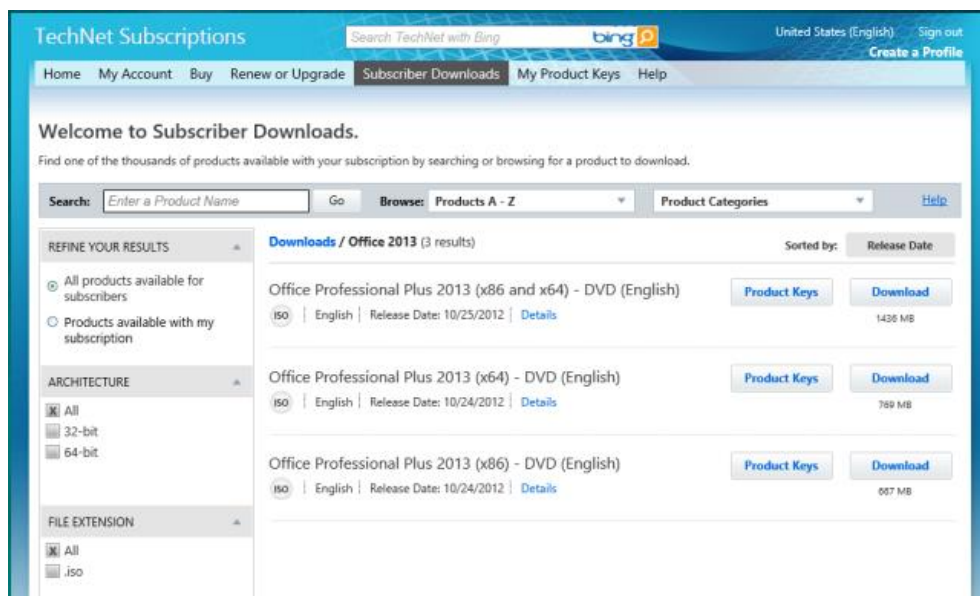
บรรณานุกรม

- Tian Hui และ ชินาพัชร ราชบริรักษ์. (2557). **ความสามารถในการแข่งขันการส่งออกผลิตภัณฑ์มันสำปะหลังไทยไปยังสาธารณรัฐประชาชนจีน**, วารสารธุรกิจปริทัศน์.6, (2) : 181-198.
- newteamacc2559. (2559). **การจัดการข้อมูล**. ค้นหามาเมื่อ 30 มกราคม 2563,
จาก <https://sites.google.com/site/newteamacc2559/kar-cadkar-khxmml>
- สมนึก อารุงสกุลรัฐ. (2559). **Microsoft Word**. ค้นหามาเมื่อ 20 มกราคม 2563,
จาก <http://www.technointrend.com/what-is-microsoft-word/>

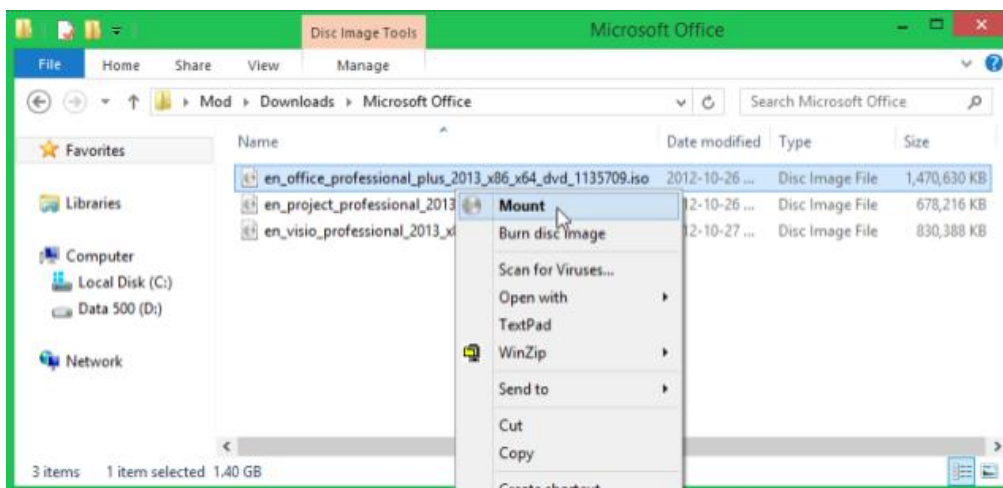
ภาคผนวก

วิธีการติดตั้ง

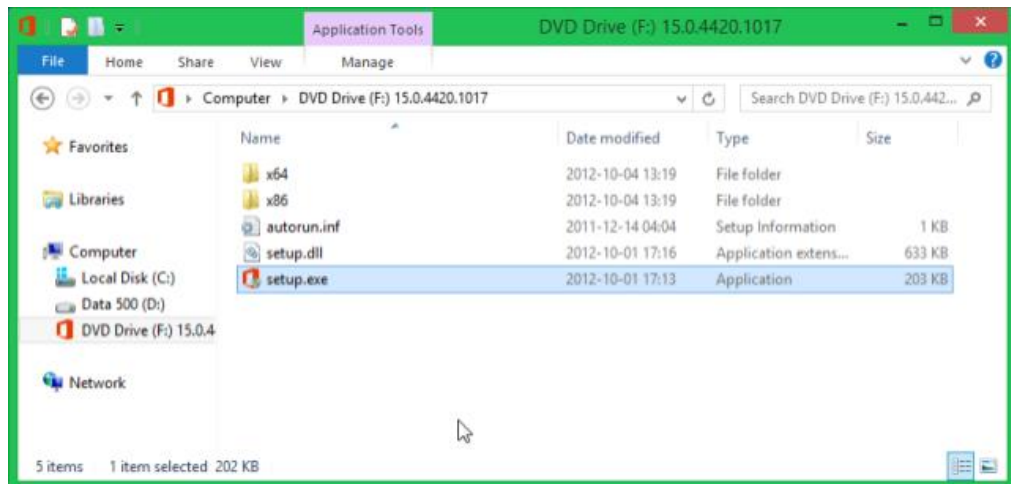
- 1) ไปดาวน์โหลดที่มีให้เลือก 3 เวอร์ชัน ตามแต่ OS ของเราว่าเป็นแบบไหน



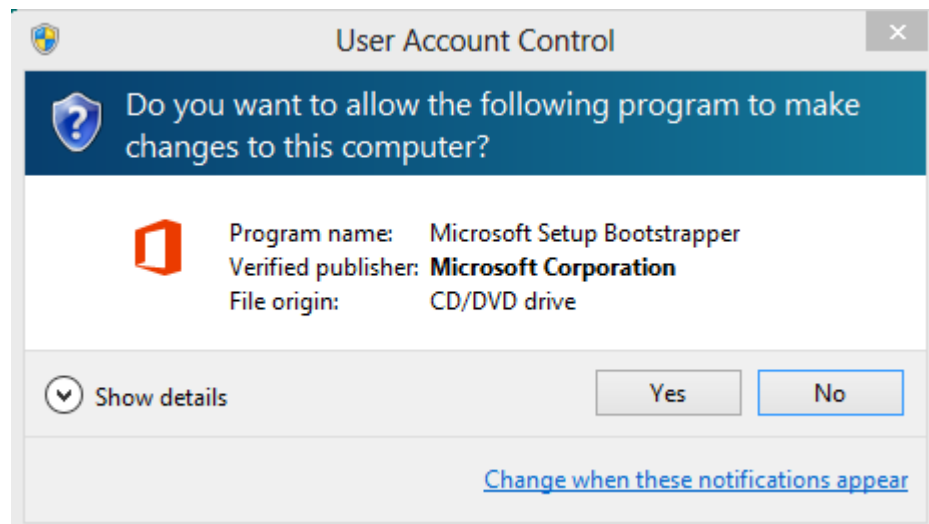
- 2) ไฟล์ที่ได้มาจะเป็น ISO ซึ่งคือเป็น CD/DVD Image ปกติต้องเอาไปเขียนลงแผ่นก่อน หรือหาโปรแกรมจำลองไดรฟ์ เช่น Daemon Tools มาลง แต่สำหรับ Windows 8 แล้ว สามารถเมาท์แผ่นได้ด้วย ตัววินโดวส์เอง



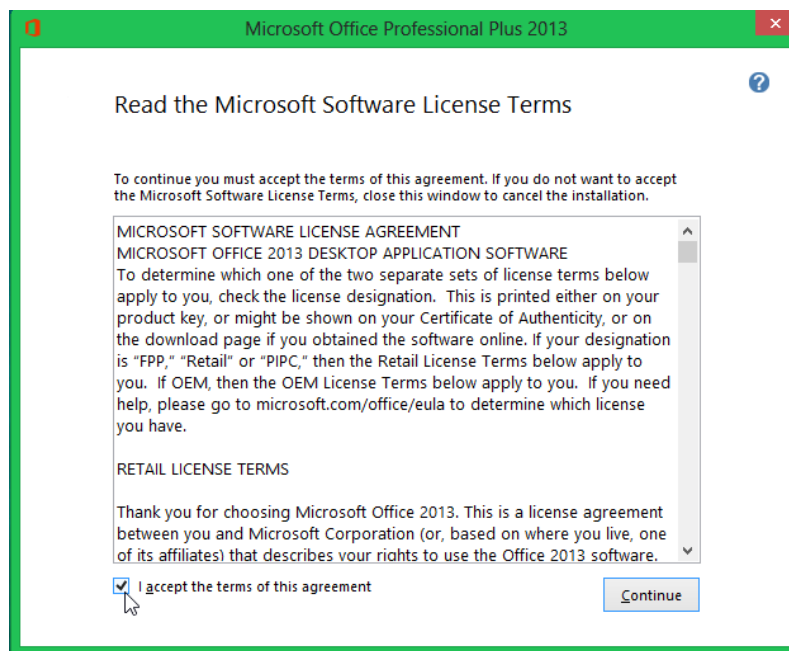
- 3) หากใครที่ใช้ Windows 32 บิต ก็สามารถเรียกใช้งาน setup.exe ได้เลยแต่ถ้าใช้ Windows 64 บิต มีทางเลือก 2 อย่างคือ Office 32 บิต กับ 64 บิต ซึ่งถ้าไม่เลือกอะไรตัวติดตั้งจะลง 32 บิตให้



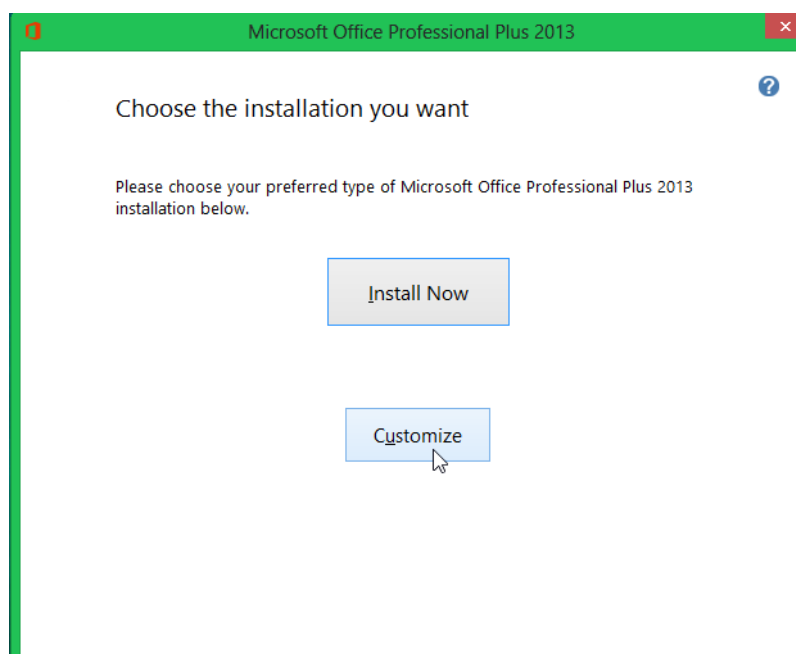
4) หน้า User Account Control กด Yes



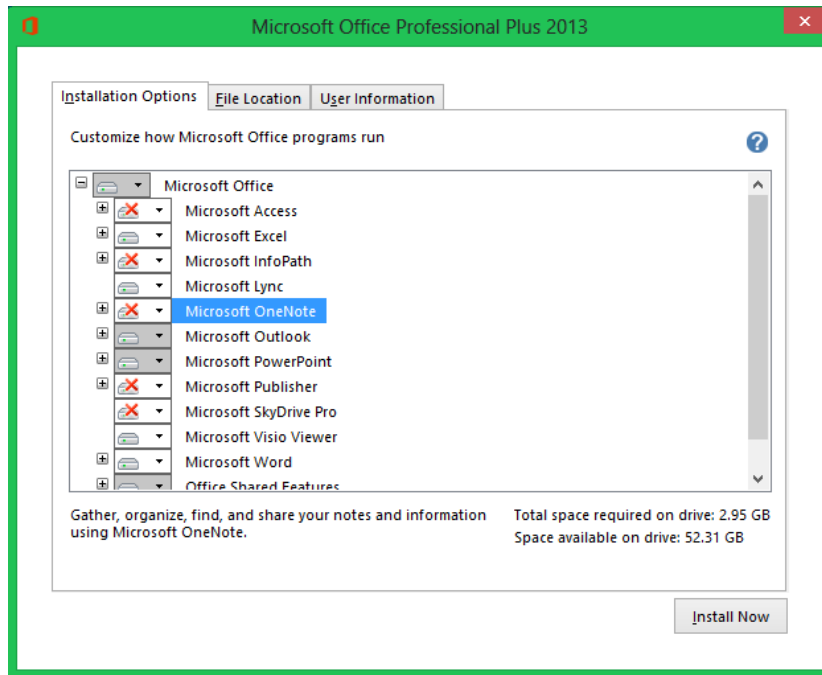
- 5) หน้า License Agreement ให้ติ๊กถูกที่ I accept the terms of this agreement แล้วกด Continue



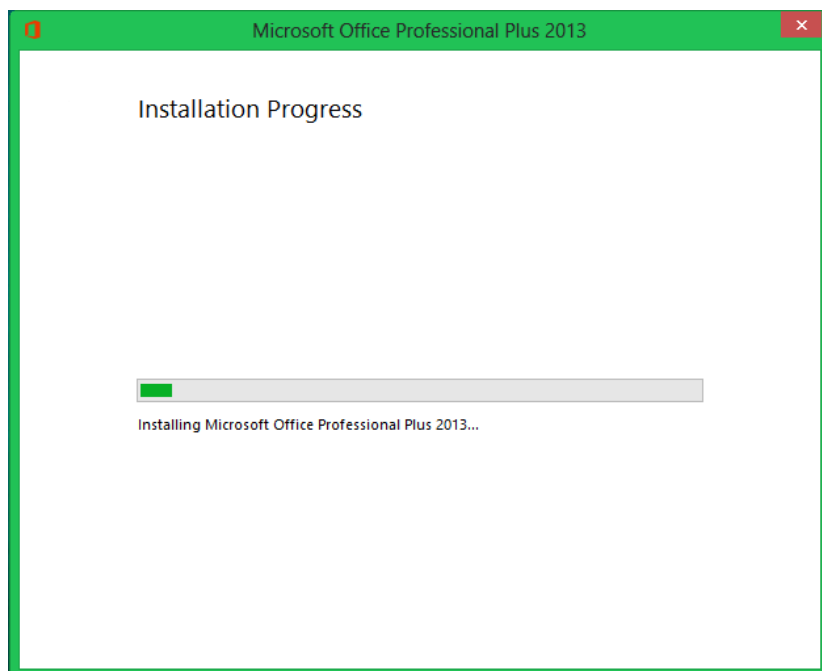
- 6) หากไม่คิดอะไรมากก็กด Install Now ได้เลย แต่ผมไม่ยากลงทุกโปรแกรม จึงเลือก Customize



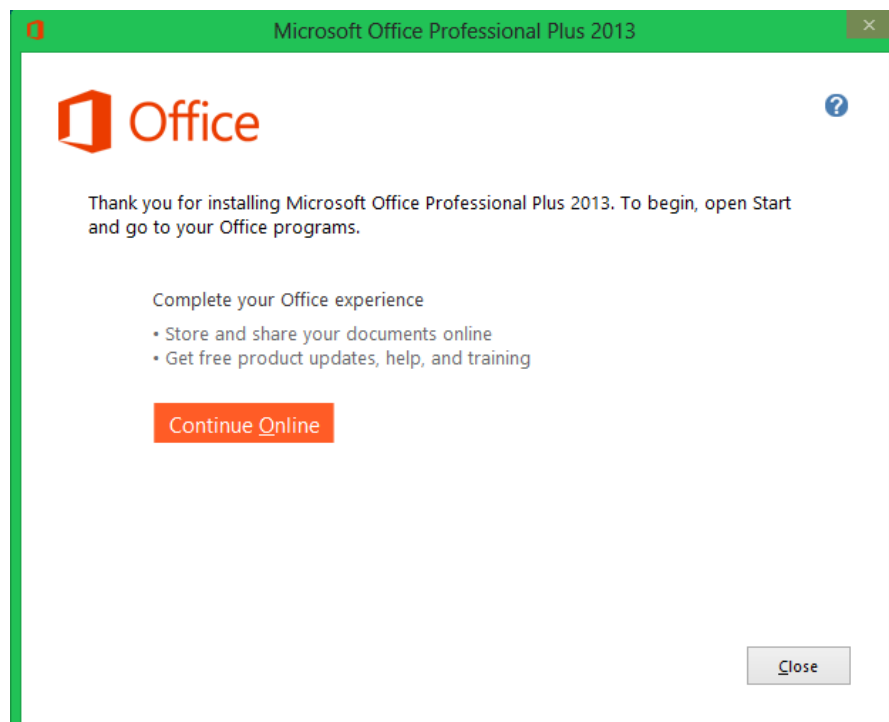
7) จากนั้นอย่าติดตั้งหรือไม่อยากติดตั้งตัวไหนก็เลือกได้ แล้วกด Install Now



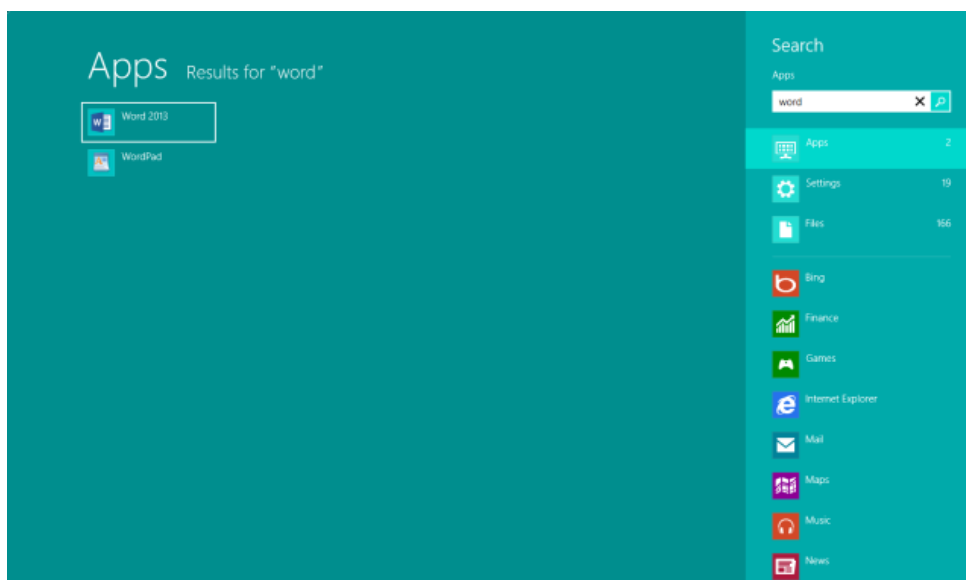
8) รอการติดตั้ง



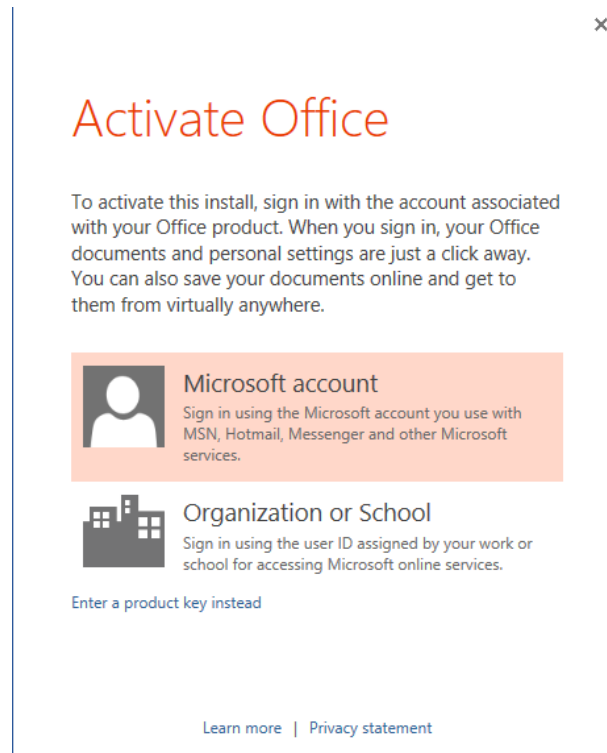
9) กด Close เพื่อจบการติดตั้ง แต่ยังมีต่อ



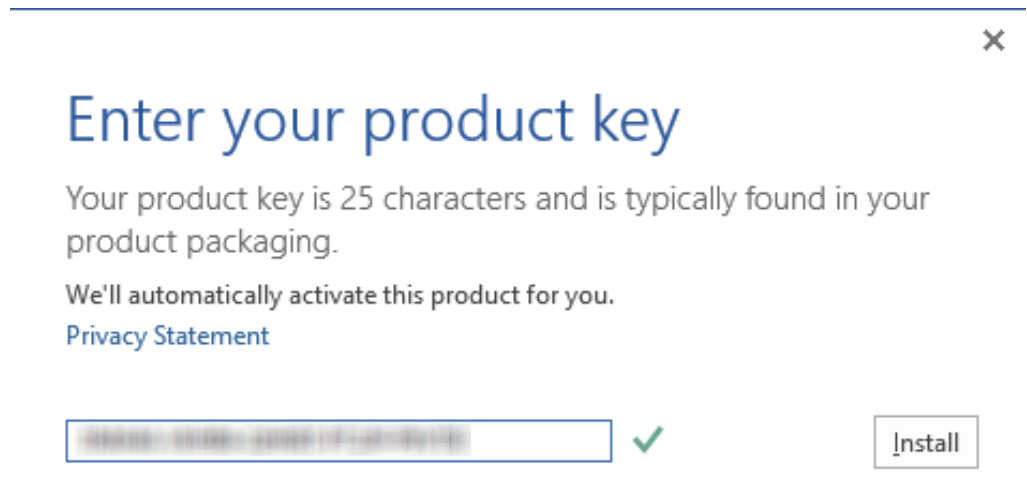
10) เรียก Microsoft Word ขึ้นมา



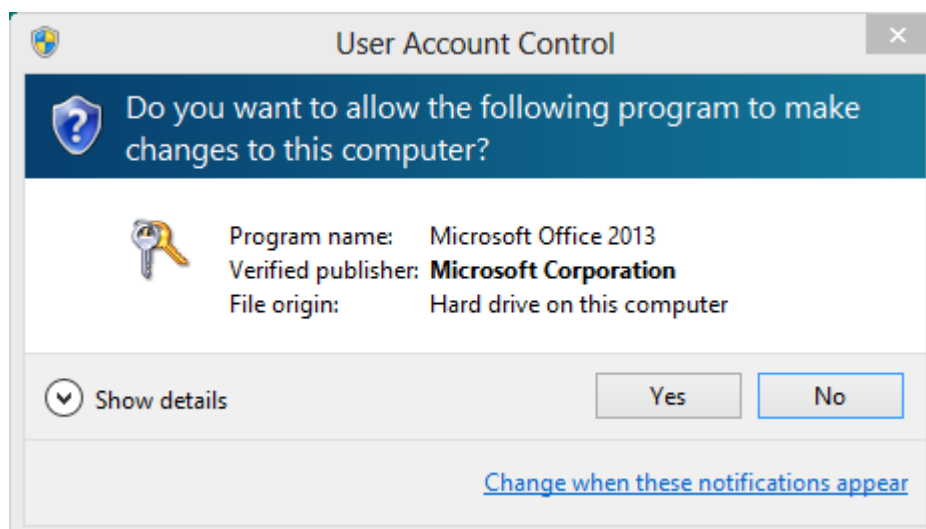
- 11) ก่อนใช้งานครั้งแรกต้อง Activate กันก่อนตามสไตล์ไมโครซอฟท์ กรณีนี้เราได้ตัวติดตั้งพร้อมจาก Technet/MSDN subscription ดังนั้นให้เลือกออฟชั่น Enter a product key instead



- 12) ใส่คีย์ Ctrl-C กะ Ctrl-V กรอกเองทีละตัว



13) หน้า User Account Control ก็กด Yes เช่นเดิม



14) Activate เรียบร้อย พร้อมใช้งานแล้ว เพื่อเริ่มใช้งานหรือหากอยากดูคำแนะนำเพิ่มเติมก็กด Next



ประวัติผู้จัดทำ



ชื่อ - สกุล	นายกิตติชัย หอมสูงเนิน
รหัสนักศึกษา	5940505320
หลักสูตรบริหารธุรกิจบัณฑิต	สาขาวิชาคอมพิวเตอร์ธุรกิจ
วัน เดือน ปีเกิด	4 สิงหาคม 2540
หมายเลขโทรศัพท์	080-9959033
ประวัติการศึกษา	กำลังศึกษาหลักสูตรบริหารธุรกิจบัณฑิต สาขาวิชาคอมพิวเตอร์ ธุรกิจ ชั้นปีที่ 4 หมู่ 3 สำเร็จการศึกษาชั้นมัธยมศึกษาปีที่ 6 จากโรงเรียน โรงเรียนปากช่อง ๒
หน้าที่	พัฒนาระบบ



ชื่อ - สกุล	นายณรงค์ศักดิ์ ต้วงตะกั่ว
รหัสนักศึกษา	5940505323
หลักสูตรบริหารธุรกิจบัณฑิต	สาขาวิชาคอมพิวเตอร์ธุรกิจ
วัน เดือน ปีเกิด	29 กันยายน 2540
หมายเลขโทรศัพท์	098-1502748
ประวัติการศึกษา	กำลังศึกษาหลักสูตรบริหารธุรกิจบัณฑิต สาขาวิชาคอมพิวเตอร์ ธุรกิจ ชั้นปีที่ 4 หมู่ 3 สำเร็จการศึกษาประกาศนียบัตร วิชาชีพ(ปวช.)วิทยาลัยอาชีวศึกษานครราชสีมา
หน้าที่	จัดทำเอกสารโครงการ