

กิตติกรรมประกาศ

โครงการสหกิจศึกษาเรื่องการวิเคราะห์ความสัมพันธ์ระหว่างรายได้ต่อหัวกับการบริโภค
ยาเส้น ในเขตภาคตะวันออกเฉียงเหนือตอนล่างของประเทศไทย ครั้งนี้สำเร็จลุล่วงด้วยความกรุณา
ของ นางสาวปริศนา พรรณรัตน์(นักวิชาการสรรพสามิตชำนาญการพิเศษ) และนางนงนุช สีหานาวี
(นักวิชาการสรรพสามิตชำนาญการ) และเจ้าหน้าที่ฝ่ายจัดเก็บภาษีและฝ่ายติดตามและประเมินผล
สำนักงานสรรพสามิตภาคที่ 3 ซึ่งได้กรุณาให้ข้อมูล คำปรึกษา เสนอแนะข้อคิดเห็นต่างๆ ในการทำ
โครงการครั้งนี้ ตั้งแต่ต้น จนถึงโครงการสำเร็จด้วยดี ขอขอบคุณ ดร.พัชชยา ทรงเสียงไชย ที่ปรึกษา
โครงการ ที่ให้คำปรึกษาและให้กำลังใจเป็นอย่างดีตลอดมา รวมถึงขอขอบคุณทุกท่านที่มีไ้เอย
นาม ที่มีส่วนช่วยเหลือ และให้การสนับสนุนมาโดยตลอด

สุดท้ายนี้ผู้ศึกษาหวังเป็นอย่างยิ่งว่าโครงการสหกิจครั้งนี้จะเป็นประโยชน์ไม่มากก็น้อยต่อ
ผู้ที่ ต้องการศึกษเกี่ยวกับ ความสัมพันธ์ระหว่างรายได้ต่อหัวกับการบริโภคยาเส้นในเขตภาค
ตะวันออกเฉียงเหนือตอนล่างของประเทศไทยต่อไป

คณะผู้จัดทำ

หัวข้อวิจัย การวิเคราะห์ความสัมพันธ์ระหว่างรายได้ต่อหัวกับการบริโภคยาเส้น ในเขตภาคตะวันออกเฉียงเหนือตอนล่างของประเทศไทย

ชื่อผู้วิจัย นางสาวพรชิตา เชื้อในเขา และ นางสาววนิดา ศูนย์สันเทียะ

ปีที่ทำการวิจัยเสร็จเรียบร้อย 2564

บทคัดย่อ

โครงการสหกิจครั้งนี้มีวัตถุประสงค์เพื่อศึกษาข้อมูลและโครงสร้างการจัดเก็บภาษียาเส้นในเขตภาคตะวันออกเฉียงเหนือตอนล่างของประเทศไทยและเพื่อศึกษาปัจจัยที่มีผลต่อการบริโภคยาเส้นในเขตภาคตะวันออกเฉียงเหนือตอนล่างของประเทศไทย โดยใช้ข้อมูลทุติยภูมิ (Secondary Data) ทั้งตัวแปรอิสระและตัวแปรตามแบบรายเดือนตั้งแต่เดือนตุลาคม 2553 ถึงเดือนกันยายน 2563 รวมระยะเวลา 120 เดือน ตัวแปรอิสระ คือ รายได้ต่อหัวของประชาชนภาคตะวันออกเฉียงเหนือ และตัวแปรตาม คือ รายได้ภาษียาเส้นของสำนักงานสรรพสามิตภาคที่ 3 ซึ่งได้จากการเก็บรวบรวมข้อมูลสถิติของ ธนาคารแห่งประเทศไทย สำนักงานสถิติแห่งชาติ และสำนักงานสรรพสามิตภาคที่ 3

ผลการศึกษาพบว่า การจัดเก็บรายได้ภาษียาเส้นของสำนักงานสรรพสามิตภาคที่ 3 ของจังหวัดที่มีผู้ประกอบการอุตสาหกรรมยาสูบ ได้แก่ จังหวัดนครราชสีมา จังหวัดชัยภูมิ จังหวัดบุรีรัมย์ จังหวัดสุรินทร์ และจังหวัดร้อยเอ็ด ในช่วงปีงบประมาณ 2554 ถึงปีงบประมาณ 2563 พบว่า มีการปรับขึ้นลงของอัตราภาษียาเส้น แบ่งออกเป็น 3 ช่วง ช่วงที่ 1 ปีงบประมาณ 2555 – 2556 มีการปรับขึ้นอัตราภาษียาเส้นที่ 0.001 บาทต่อกรัม เป็น 0.01 บาทต่อกรัม ช่วงที่ 2 ปีงบประมาณ 2556 – 2560 ได้มีการปรับลดอัตราภาษียาเส้นจาก 0.01 บาทต่อกรัม เป็น 0.005 บาทต่อกรัม ส่งผลให้ในช่วงปีงบประมาณ 2561 รายได้จากการจัดเก็บภาษีลดลง และช่วงที่ 3 ปีงบประมาณ 2562 ถึงปัจจุบัน มีการปรับขึ้นอัตราภาษีจาก 0.005 บาทต่อกรัม เป็น 0.1 บาทต่อกรัม ทั้งนี้การปรับอัตราภาษีในช่วงที่ 3 ถือเป็น การปรับอัตราภาษีที่สูงที่สุด โดยมีการปรับโครงสร้างอัตราภาษีเพิ่มขึ้นถึง 20 เท่า จึงส่งผลทำให้รายได้จากการจัดเก็บภาษีในช่วงดังกล่าวมีอัตราการเติบโตเพิ่มสูงขึ้นอย่างมาก ในอัตราร้อยละ 99.55

โดยเมื่อพิจารณาถึงผลการเปรียบเทียบการจัดเก็บภาษียาเส้นของทั้ง 5 จังหวัดในปีงบประมาณ 2563 พบว่า จังหวัดชัยภูมิมีการจัดเก็บภาษีสูงสุด 25.491 ล้านบาท ในอัตราร้อยละ 31.37 % รองลงมาคือจังหวัดบุรีรัมย์ 24.510 ล้านบาท ในอัตราร้อยละ 30.16 % และรองลงมาคือจังหวัดร้อยเอ็ด 21.735 ล้านบาท ในอัตราร้อยละ 26.75 %

สำหรับผลการศึกษาความสัมพันธ์ระหว่างรายได้ต่อหัวของประชาชนกับการบริโภคยาเส้น พบว่า มีความสัมพันธ์เชิงบวก โดยมีนัยสำคัญทางสถิติที่ระดับความเชื่อมั่นร้อยละ 99 และค่าสัมประสิทธิ์ที่ได้มีค่า 2,281.33 ซึ่งหมายความว่า หากรายได้ต่อหัวของประชาชนเพิ่มขึ้น 1 บาท จะมีผลทำให้รายได้จากการจัดเก็บภาษีเพิ่มขึ้น 2,281.33 บาท

Research title : Analysis of the relationship between income per capita and tobacco consumption. In the lower northeastern region in Thailand.

Researcher : Pornchita Chueanaikhao, Wanida Soonsuntia.

Year : 2564

Abstract

This cooperative project has the objectives To study information and structure of drug taxation in the Lower Northeast of Thailand and To study the factors affecting drug consumption in the lower northeastern region of Thailand. The secondary data was used for both independent and monthly variables from October 2010 to September 2020, totaling 120 months. Independent variables were the per capita income of the people of the Northeast and the dependent variable was income. Taxation of the Excise Office Region 3, which was obtained from the collection of statistical data of Bank of Thailand National Statistical Office And the Excise Office Region 3

The results of the study showed that The drug tax revenue collection of the Excise Office Region 3 of the provinces with tobacco industry operators is Nakhon Ratchasima Province. Chaiyaphum Province Buriram Province Surin Province And Roi Et Province During fiscal year 2011 to fiscal year 2020, it was found that there was an increase in the drug tax rate divided into 3 periods, period 1, fiscal year 2012 - fiscal year 2013, there was a increase in the drug tax rate at 0.001 baht per gram to 0.01 baht per gram. 2 fiscal year 2013 - fiscal year 2017, there has been a reduction of the drug tax rate from 0.01 baht per gram to 0.005 baht per gram, resulting in a decrease in fiscal year 2018 and the third fiscal year 2019 has been increased. Tax rate from 0.005 baht per gram to 0.1 baht per gram. Adjusting the tax rate in the third period is a 20 times higher tax rate adjustment, resulting in taxation income during that period. Grow up to a great height At the rate of 99.55 percent

By considering the results of the comparison of drug tax collection of all 5 provinces in fiscal year 2020, Chaiyaphum Province has the highest taxation 25.491 million baht at the rate of

31.37%, followed by Buriram Province 24.510 million baht at the rate of 100%. 30.16% and followed by Roi Et province 21.735 million baht at the rate of 26.75%

For the study results of the relationship between income per capita of the people and the consumption of tobacco. Found a positive correlation It was statistically significant at a 99% confidence level and a coefficient of 2,281.33. If the per capita income of the people increases by 1 baht, it will increase the income from the taxation of 2,281.33 baht.

สารบัญ

กิตติกรรมประกาศ	ก
บทคัดย่อ	ข
สารบัญ	ฅ
สารบัญตาราง	ซ
สารบัญภาพ	ฌ
บทที่ 1 บทนำ.....	1
หลักการและเหตุผล	1
วัตถุประสงค์.....	3
ขอบเขตของโครงการ	3
พนักงานที่ปรึกษา.....	4
ผลที่คาดว่าจะได้รับ	4
นิยามศัพท์เฉพาะ	4
บทที่ 2 แนวคิดทฤษฎีที่เกี่ยวข้องและงานวิจัยที่เกี่ยวข้อง	5
บทบาทหน้าที่ของกรมสรรพสามิต	5
แนวคิดเกี่ยวกับการจัดเก็บภาษียาสูบในประเทศไทย.....	6
ทฤษฎีอุปสงค์.....	8
ทฤษฎีพฤติกรรมผู้บริโภค	9
งานวิจัยที่เกี่ยวข้อง.....	12
กรอบแนวคิด.....	14
บทที่ 3 วิธีดำเนินการวิจัย.....	15
การเก็บรวบรวมข้อมูล.....	15

ตัวแปรที่ใช้ในการวิจัย.....	15
เครื่องมือที่ใช้ในการวิจัย.....	16
การวิเคราะห์ข้อมูล	16
สมการที่ใช้ในการศึกษา	16
บทที่ 4 ผลการดำเนินงาน	17
ข้อมูลและ โครงสร้างการจัดเก็บภายิยาเส้น.....	17
ความสัมพันธ์ระหว่าง รายได้ต่อหัวของประชาชนกับการบริโภคยาเส้น.....	22
บทที่ 5 สรุปปัญหาและข้อเสนอแนะ	24
สรุปผลการวิจัย.....	24
ข้อเสนอแนะ.....	26
บรรณานุกรม	27
ภาคผนวก	28

สารบัญตาราง

ตารางที่ 4.1 ผลการจัดเก็บภาษีปีงบประมาณ 2554 – 2563.....	17
ตารางที่ 4.2 จำนวนผู้ประกอบการอุตสาหกรรม ปีงบประมาณ 2561 – 2563.....	19
ตารางที่ 4.3 ผลการจัดเก็บภาษีรายพื้นที่ ปีงบประมาณ 2554 – 2563.....	19
ตารางที่ 4.4 ผลการจัดเก็บภาษีปีงบประมาณ 2563 ของทั้ง 5 จังหวัด.....	21

สารบัญภาพ

ภาพที่ 3.1 กรอบแนวคิด.....	14
ภาพที่ 4.2 ผลการจัดเก็บภาษีปีงบประมาณ 2554 – 2563.....	18
ภาพที่ 4.3 ผลการจัดเก็บภาษีรายพื้นที่ ปีงบประมาณ 2554 – 2563.....	20
ภาพที่ 4.4 ผลการจัดเก็บภาษีปีงบประมาณ 2563 ของทั้ง 5 จังหวัด.....	22

บทที่ 1

บทนำ

1.1 หลักการและเหตุผล

ยาสูบ เป็นผลิตภัณฑ์ทางการเกษตรที่ผลิตจากใบของต้นยาสูบ ยาสูบสามารถรับประทานได้ ใช้ในสารกำจัดศัตรูพืชชีวภาพ ถูกใช้เป็นสารที่สร้างความสนุกสนาน มีแหล่งกำเนิดในบริเวณตอนกลางของทวีปอเมริกา แม้นมนุษย์จะรู้จักใบยาสูบมาประมาณสองพันปีแล้ว แต่ไม่ได้สูบกันอย่างจริงจังจนเป็นนิสัย จนกระทั่งพวกอินเดียนแดง ซึ่งเป็นชาวพื้นเมืองของอเมริกา(American Indian) รู้จักใช้ยาสูบกันอย่างแพร่หลาย จึงได้มีการทำไร่ยาสูบกันทั่วไป ยาสูบเป็นพืชไร่ชนิดหนึ่งของไทยมีความสำคัญทางเศรษฐกิจในอดีตแม้ปัจจุบันความสำคัญจะลดน้อยลงบ้างเนื่องจากปัญหาเกี่ยวกับสุขภาพของผู้สูบแต่ก็ยังคงมีความสำคัญทางด้านเศรษฐกิจอยู่ไม่น้อย

ยาสูบที่ปลูกกันทั่วไปมีมากกว่า 60 พันธุ์ หรือ 60 ชนิด แต่ที่ปลูกเป็นการค้าเกือบทั้งหมดเป็นพันธุ์ทาบาคัม (tabacum)(rustica) ทางแถบยุโรปตะวันออก และเอเชียไมเนอร์ธรรมชาติของยาสูบแตกต่างจากพืชอื่น ใบของยาสูบมีสารประกอบไนโตรเจนหมู่หนึ่งที่เรียกว่า "แอลคาลอยด์" ซึ่งมีนิโคตินเป็นส่วนใหญ่ นิโคตินเป็นองค์ประกอบที่ทำให้เกิดลักษณะเฉพาะตัวของยาสูบ หรืออาจกล่าวได้ว่า นิโคตินคือ ยาสูบ ต้นยาสูบจะผลิตสารนิโคตินที่ราก แล้วส่งไปเก็บไว้ที่ใบ ดังนั้นถ้าต้นยาสูบมีรากมาก ก็มีแนวโน้มที่จะผลิตสารนิโคตินได้มากตามไปด้วย ใบยาเหล่านี้ เมื่อเกิดการเผาไหม้ จะทำให้เกิดสารประกอบต่าง ๆ อีกจำนวนมาก ทำให้เกิดกลิ่น สี และรสต่าง ๆ ความหอม และความจุน ซึ่งแตกต่างกันไปตามประเภทของยาสูบ ใบยาแต่ละประเภทจะมีปริมาณสารประกอบเคมีที่ทำให้เป็นลักษณะเด่นแตกต่างกัน 1. ใบยาเวอร์จิเนีย เป็นใบยาประเภทบ่มไอร้อน สายพันธุ์มาจากอเมริกา แต่ลักษณะเฉพาะของใบยาแห้งจะแตกต่างตรงที่ มีกลิ่นเหมือนกับน้ำผึ้งเป็นลักษณะเด่น ปลูกมากบริเวณจังหวัดเชียงใหม่ เชียงราย พะเยาแพร่ น่าน และมีการปลูกที่หนองคาย นครพนม บางส่วน ใบยามีปริมาณน้ำตาลสูง นิโคตินปานกลาง 2. ใบยาเบอร์เลย์ เป็นใบยาประเภทบ่มอากาศ โดยการทำให้ใบยาค่อยๆ แห้งภายในโรงบ่ม ด้วยอุณหภูมิธรรมชาติ แต่ควบคุมความชื้นภายในโรงบ่ม ด้วยการปิดเปิดช่องระบายอากาศ ปฏิริยาที่เกิดขึ้น ทำให้มีการเปลี่ยนแปลงองค์ประกอบทางเคมีในใบยา ใบยาชนิดนี้จะมีกลิ่นหอมคล้ายโกโก้ นิยมปลูกกันบริเวณภาคเหนือตอนล่าง ได้แก่ จังหวัดสุโขทัย เพชรบูรณ์ และภาคอีสานใต้แก่ จังหวัดหนองคาย นครพนม ปัจจุบันใบยาเบอร์เลย์ไทยมีคุณภาพและราคาเป็นที่ยอมรับและต้องการของตลาดส่งออก ใบยามีปริมาณไนโตรเจนและนิโคตินสูง น้ำตาลต่ำ และ 3. ใบยาเตอร์กิช เป็นใบยาที่ค่อนข้างแตกต่างจากใบยาอื่นๆ เพราะเป็นใบยาบ่มแดด และเป็นใบยาที่มีกลิ่นหอมกว่าใบยาชนิดอื่น มีความหอมเฉพาะตัวจากแวกซ์ หรือเรซิน

ที่สะสมอยู่ในใบยา เหมาะมากกับบรรยากาศแบบแห้งแล้ง ดินทรายจัด ไม่อุ้มน้ำ เพราะใบยาจะได้สร้างเร็กซ์ขึ้นมาเพื่อป้องกันการระเหยของน้ำ ยิ่งเร็กซ์มากยิ่งทำให้ใบยาหอมมาก ซึ่งคุณสมบัตินี้เป็นที่ต้องการมาก ใบยาเตอร์กิช มีปริมาณสารหอมระเหยสูง นิยมปลูกในพื้นที่แห้งแล้ง คือพื้นที่ภาคอีสาน ปลูกมากในจังหวัดขอนแก่น ร้อยเอ็ด มหาสารคาม นครพนม

จากความแตกต่างของปริมาณสารประกอบ เป็นเหตุผลหนึ่งที่อุตสาหกรรมผลิตบุหรี่จำเป็นต้องผสมใบยาประเภทต่าง ๆ เข้าด้วยกัน ตามสัดส่วน เพื่อให้ได้กลิ่นและรสเป็นที่พอใจของผู้สูบ อย่างไรก็ตาม ใบยาสูบทุกประเภท หากนำมาสังเคราะห์องค์ประกอบเคมีต่าง ๆ จะได้เหมือนกันหมด เพียงแต่มีปริมาณแตกต่างกันเท่านั้น นอกจากนี้ระดับความแก่สุกของใบยา และตำแหน่งของใบบนลำต้น เช่น ใบยาส่วนยอด ส่วนกลาง และส่วนล่าง ก็มีผลทำให้องค์ประกอบทางเคมี และคุณสมบัติอื่น ๆ เช่น กลิ่นและรสแตกต่างกัน

ประเภทของผลิตภัณฑ์ยาสูบ ผลิตภัณฑ์ยาสูบ (Tobacco products) จำแนกตามลักษณะการใช้งานออกเป็น 2 กลุ่ม ได้แก่ ผลิตภัณฑ์ยาสูบชนิดมีควัน (Smoked tobacco) และไม่มีควัน (Smokeless tobacco) มีรายละเอียดดังนี้ ผลิตภัณฑ์ยาสูบชนิดมีควัน อาจเรียกว่าผลิตภัณฑ์ที่ใช้โดยวิธีสูบ สามารถจำแนกได้เป็น 3 กลุ่ม ได้แก่ 1. บุหรี่โรงงาน (Manufactured cigarettes) อาจรู้จักในชื่อเรียกอื่นที่มีความหมายเดียวกัน อาทิ บุหรี่ซอง บุหรี่ซิการ์เรต เป็นต้น โดยบุหรี่โรงงานครอบคลุมทั้งบุหรี่ที่มีและไม่มีก้นกรอง และทั้งจากแหล่งผลิตที่เป็น โรงงานภายในประเทศ ได้แก่ โรงงานยาสูบ (รยส) กระทรวงการคลัง และบุหรี่ที่ผลิตจากต่างประเทศที่นำเข้ามาจำหน่ายในราชอาณาจักรไทย 2. บุหรี่มวนเอง (Hand-rolled cigarettes หรือ roll your own: RYO) เป็นบุหรี่ที่ผู้สูบสามารถมวนได้ ด้วยตนเองหรือมวนด้วยเครื่องมือมวนบุหรี่ โดยมียาเส้นหรือยาเส้นปรุงเป็นส่วนประกอบภายใน และห่อหุ้มหรือ มวนด้วยวัสดุที่หาง่าย อาทิ กระดาษ ใบตอง ใบจาก ใบมะกา ใบบัว เป็นต้น 3. ผลิตภัณฑ์ยาสูบชนิดมีควันอื่น ๆ (Other smoked tobacco) ยาสูบกลุ่มนี้ที่รู้จักโดยทั่วไป จำแนกได้ เป็น 4 ชนิด ได้แก่ บุหรี่ซิการ์ ไม้ยาสูบที่สูบผ่านน้ำและอื่นๆ ผลิตภัณฑ์ยาสูบชนิดไม่มีควัน (Smokeless tobacco) ผลิตภัณฑ์ยาสูบกลุ่มนี้ ส่วนใหญ่เป็นการนำยาเส้นหรือยาเส้นปรุงมาใช้ในรูปแบบต่าง ๆ อาทิ การอม หรือจุกยาสูบทางปาก การสูดขยันทดู้ที่มีส่วนผสมยาสูบทางจมูก และการเคี้ยวยาเส้น เป็นต้น อย่างไรก็ตาม ด้วยกระแสสังคมที่มุ่งสู่การสร้างสิ่งแวดล้อมปลอดควันบุหรี่ ภายใต้พระราชบัญญัติคุ้มครองสุขภาพผู้ไม่สูบบุหรี่ พ.ศ. 2535 ซึ่งมีประกาศกระทรวงสาธารณสุข ออกมาอย่างต่อเนื่อง โดยมุ่งเน้น การกำหนดและขยายพื้นที่สาธารณะและสถานที่ทำงานให้เป็นเขตปลอดบุหรี่เพิ่มขึ้นเป็นลำดับ ด้วยเหตุนี้ อุตสาหกรรมยาสูบจึงได้ผลิตยาสูบชนิดไม่มีควันในรูปแบบต่างๆ ขึ้น ทั้งนี้เพื่อหลีกเลี่ยงปัญหาควันบุหรี่มือสอง อาทิ บุหรี่อิเล็กทรอนิกส์/ บุหรี่ไฟฟ้า ชนิดไม่มีควัน และ Snus (รูปแบบหนึ่งของผลิตภัณฑ์ยาสูบชนิดไม่มีควัน ซึ่งเป็นที่นิยมในต่างประเทศ) เป็น

ต้น บุหรี่อิเล็กทรอนิกส์/ บุหรี่ไฟฟ้า เป็นบุหรี่ที่ทำงานด้วยแบตเตอรี่ลิเทียมและไมโครชิพ เพื่อให้มีไฟสี แดงสว่างที่ปลายมวน ประกอบเข้ากับแท่งนิโคตินที่ภายในบรรจุนิโคตินและสารบางชนิดในรูปแบบของเหลว และมีไมโครชิพทำหน้าที่เปลี่ยนของเหลวให้กลายเป็นละอองหมอกที่อุณหภูมิประมาณ 70 องศาเซลเซียส ซึ่งจะทำให้นิโคตินเหลวร้อนเมื่อผู้ใช้สูบ และกลายเป็นไอภายใน 2 วินาที ส่งผลให้ผู้สูบได้รับสารนิโคตินใน เกือบจะทันที

จากความสำคัญของยาสูบดังกล่าว และยาสูบเป็นผลผลิตที่สร้างรายได้ให้กับประเทศ ในรูปแบบการเก็บภาษี โดยหน่วยงานที่จัดเก็บรายได้หลักคือสำนักงานสรรพสามิตภาคที่ 3 ควบคุมกำกับดูแลการจัดเก็บภาษีสรรพสามิตในเขตภาคตะวันออกเฉียงเหนือตอนล่าง 9 จังหวัด ได้แก่ จังหวัดนครราชสีมา จังหวัดชัยภูมิ จังหวัดบุรีรัมย์ จังหวัดสุรินทร์ จังหวัดร้อยเอ็ด จังหวัดยโสธร จังหวัดศรีสะเกษ จังหวัดอำนาจเจริญ และจังหวัดอุบลราชธานี มีสินค้าที่จัดเก็บที่สำคัญคือ สุรา เครื่องดื่ม และยาสูบ ซึ่งยาสูบในที่นี่ 100% คือยาเส้น

ดังนั้น โครงการงานสหกิจศึกษาในครั้งนี้จึงต้องการศึกษาโครงสร้างการจัดเก็บภาษีและความสัมพันธ์ระหว่างรายได้ต่อหัวกับการบริโภคยาเส้นในเขตภาคตะวันออกเฉียงเหนือตอนล่างของประเทศไทย เพื่อนำไปใช้เป็นแนวทางในการกำหนดนโยบายของรัฐบาล

1.2 วัตถุประสงค์

1. เพื่อศึกษาข้อมูลและโครงสร้างการจัดเก็บภาษียาเส้นในเขตภาคตะวันออกเฉียงเหนือตอนล่างในประเทศไทย
2. เพื่อศึกษาปัจจัยที่มีผลต่อการจัดเก็บภาษียาเส้นในเขตภาคตะวันออกเฉียงเหนือตอนล่างในประเทศไทย

1.3 ขอบเขตของโครงการ

ขอบเขตด้านเนื้อหา

1. ข้อมูลการจัดเก็บภาษียาเส้นในเขต 9 จังหวัดของภาคตะวันออกเฉียงเหนือตอนล่าง ได้แก่ จังหวัดนครราชสีมา จังหวัดชัยภูมิ จังหวัดบุรีรัมย์ จังหวัดสุรินทร์ จังหวัดร้อยเอ็ด จังหวัดยโสธร จังหวัดศรีสะเกษ จังหวัดอำนาจเจริญ และจังหวัดอุบลราชธานี ซึ่งจังหวัดที่มีการจัดเก็บภาษีได้แก่ จังหวัดนครราชสีมา จังหวัดชัยภูมิ จังหวัดบุรีรัมย์ จังหวัดสุรินทร์ จังหวัดร้อยเอ็ด
2. แนวคิดเกี่ยวกับการจัดเก็บภาษีสรรพสามิตยาสูบ
3. ทฤษฎีอุปสงค์
4. ทฤษฎีผู้บริโภค

ขอบเขตด้านระยะเวลา

เริ่มปฏิบัติงานสหกิจศึกษา วันที่ 30 พฤศจิกายน พ.ศ. 2563 สิ้นสุดการปฏิบัติงานสหกิจศึกษา 19 มีนาคม พ.ศ. 2564 โดยใช้ข้อมูลในการศึกษาตั้งแต่ ปีงบประมาณ 2554 ถึง ปีงบประมาณ 2563

1.4 พนักงานที่ปรึกษา

1. นางสาวปรีศนา พรรณรัตน์ (ตำแหน่ง นักวิชาการสรรพสามิตชำนาญการพิเศษ)
2. นางนงนุช สีหานาวี (ตำแหน่ง นักวิชาการสรรพสามิตชำนาญการ)

1.5 ผลที่คาดว่าจะได้รับ

1. ได้ทราบถึงข้อมูลและ โครงสร้างการจัดเก็บภาษียาเส้นในเขตภาคตะวันออกเฉียงเหนือตอนล่างในประเทศไทย
2. ได้ทราบถึงปัจจัยที่มีผลต่อการจัดเก็บภาษียาเส้นในเขตภาคตะวันออกเฉียงเหนือตอนล่างในประเทศไทย
3. ได้ทราบถึงความสัมพันธ์ของรายได้ต่อหัวกับการบริโภคยาเส้นในเขตภาคตะวันออกเฉียงเหนือตอนล่างในประเทศไทย

1.6 นิยามศัพท์เฉพาะ

1. รายได้ต่อหัว (GRP per capita) คือ รายได้ต่อหัวของประชากร ในภาคตะวันออกเฉียงเหนือตอนล่างในประเทศไทย ซึ่งเป็นสิ่งบ่งชี้ถึงมาตรฐานความเป็นอยู่ หรือความกินดีอยู่ดีของประชาชน
2. ยาเส้น (Tobacco) คือ ยาสูบชนิดหนึ่งที่หั่นใบยาเป็นเส้น ๆ หรือเป็นชิ้นเล็ก ๆ สำหรับมวนสูบหรือใส่กล่องสูบ ในเขตภาคตะวันออกเฉียงเหนือของประเทศไทย ส่วนใหญ่จะเป็นยาเส้นที่ทำจากยาสูบเตอร์กิช และเวอร์จิเนีย
3. รายได้จากการจัดเก็บภาษียาเส้น แทน การบริโภคยาเส้น

บทที่ 2

แนวคิดทฤษฎีที่เกี่ยวข้องและงานวิจัยที่เกี่ยวข้อง

ในการศึกษาเรื่องการวิเคราะห์ความสัมพันธ์ระหว่างรายได้ต่อหัวกับการบริโภคยาเส้น ในเขตภาคตะวันออกเฉียงเหนือตอนล่างในประเทศไทย ผู้จัดทำได้ทำการศึกษาแนวคิด ทฤษฎี และงานวิจัยที่เกี่ยวข้อง ดังต่อไปนี้

- 2.1 บทบาทหน้าที่ของกรมสรรพสามิต
- 2.2 แนวคิดเกี่ยวกับการจัดเก็บภาษีสรรพสามิตยาสูบในประเทศไทย
- 2.3 ทฤษฎีอุปสงค์
- 2.4 ทฤษฎีผู้บริโภค
- 2.5 งานวิจัยที่เกี่ยวข้อง
- 2.6 กรอบแนวคิด

2.1 บทบาทหน้าที่ของกรมสรรพสามิต

ภาษีที่จัดเก็บในประเทศไทย สามารถแยกตามหลักภาระภาษี คือ

1) ภาษีทางตรงได้แก่ภาษีประเภทต่างๆ ที่ผู้เสียภาษีไม่สามารถผลักภาระภาษีไปให้ผู้อื่น ได้ จึงต้องรับภาระเสียภาษีเอง เช่น ภาษีเงินได้บุคคลธรรมดา ภาษีเงินได้นิติบุคคล

2) ภาษีทางอ้อม ได้แก่ภาษีประเภทต่างๆที่ผู้เสียภาษีสามารถผลักภาระภาษีไปให้ผู้อื่นได้ เช่น ภาษีมูลค่าเพิ่ม ภาษีสุดกากร ภาษีสรรพสามิต

2.1.1 ภาษีสรรพสามิต เป็นภาษีที่เรียกเก็บจากสินค้าและบริการเฉพาะบางประเภทโดยเป็นภาษีทางอ้อมชนิดหนึ่ง ซึ่งมีเหตุผลสมควรที่จะต้องภาระภาษีสูงกว่าปกติโดยมีกรมสรรพสามิตเป็นผู้รับผิดชอบ โดยสินค้าเฉพาะอย่างดังกล่าวมีลักษณะอย่างใดอย่างหนึ่ง ดังต่อไปนี้

ภาษีสรรพสามิตมักจะจัดเก็บกับสินค้าและบริการที่มีลักษณะอย่างใดอย่างหนึ่งดังต่อไปนี้

- สินค้าที่บริโภคแล้วอาจก่อให้เกิดผลเสียต่อสุขภาพและศีลธรรมอันดี โดยมีวัตถุประสงค์เพื่อลดการบริโภคและลดค่าใช้จ่ายในการดูแลสุขภาพอนามัยของประชาชน ได้แก่ สุรา ยาสูบ ไฟ และสนามแข่งม้า เป็นต้น

- สินค้าและบริการที่มีลักษณะเป็นการมึนเมา เนื่องจากเกินความจำเป็นในการดำรงชีวิต เช่น เครื่องดื่ม เครื่องไฟฟ้า เรือ แก้วและเครื่องแก้ว หินอ่อนและหินแกรนิต ผลิตภัณฑ์เครื่องหอม และเครื่องสำอาง สถานอาบน้ำหรืออบตัวและนวด ไนท์คลับและคิสโก้เชค เป็นต้น

- สินค้าที่ก่อให้เกิดมลภาวะต่อสิ่งแวดล้อม เพื่อให้เป็นไปตามหลักผู้ก่อมลภาวะเป็นผู้จ่าย เช่น น้ำมันและผลิตภัณฑ์น้ำมัน รถยนต์ รถจักรยานยนต์ แบตเตอรี่ สารทำลายชั้นบรรยากาศ และสนามกอล์ฟ เป็นต้น
- สินค้าที่ได้รับผลประโยชน์เป็นพิเศษจากรัฐ เช่น กิจการโทรคมนาคม พรมและสิ่งทอปูพื้นอื่น ๆ เป็นต้น
- สินค้าที่ก่อให้เกิดภาระต่อรัฐบาลในการที่จะต้องสร้างสิ่งอำนวยความสะดวกต่าง ๆ เพื่อให้บริการผู้บริโภค

2.2 แนวคิดเกี่ยวกับการจัดเก็บภาษียาสูบในประเทศไทย

การจัดเก็บภาษียาสูบในประเทศไทยนั้นปรากฏหลักฐานเป็นลายลักษณ์อักษรว่าประเทศไทยเริ่มมีการจัดเก็บภาษียาสูบครั้งแรกในสมัยสมเด็จพระนั่งเกล้าเจ้าอยู่หัวรัชกาลที่ 3 สมัยรัตนโกสินทร์ โดยปรากฏในรายการภาษี 38 อย่างที่จัดเก็บในสมัยดังกล่าวลักษณะการจัดเก็บเป็นภาษีสินค้าขาเข้าหรือภาษีศุลกากรที่จัดเก็บจากยาสูบนำเข้าจากต่างประเทศในลักษณะค่าธรรมเนียมปากเรือหรือภาษีเบิกร่องไม่ปรากฏหลักฐานแน่ชัดว่าจัดเก็บในอัตราใดแต่หลังจากที่ประเทศไทยทำสนธิสัญญาเบาว์ริง (The Bowring Treaty) กับประเทศอังกฤษในปีพ.ศ. 2398 ประเทศไทยถูกบังคับให้จัดเก็บภาษีศุลกากรขาเข้าในอัตราร้อยละ 3 หรือที่เรียกว่า “ภาษีย้อยซั๊กสาม” และทำสัญญาที่มีลักษณะคล้ายกันนี้กับประเทศอื่นๆด้วยซึ่งภาษียาสูบได้จัดเก็บในลักษณะนี้เรื่อยมาจนกระทั่งภายหลังได้มีการยกเลิกไปแต่ไม่ปรากฏหลักฐานแน่ชัดว่าได้ยกเลิกไปในสมัยใด

ส่วนการจัดเก็บภาษีสรรพสามิตยาสูบเริ่มในปี พ.ศ.2481 โดยประกาศใช้พระราชบัญญัติยาสูบฉบับแรกในปี พ.ศ. 2481 (วันที่ 23 มีนาคม 2481) กฎหมายฉบับนี้นอกจากกำหนดอำนาจในการจัดเก็บภาษีจากสินค้ายาสูบแล้วยังกำหนดให้ผู้มีส่วนเกี่ยวข้องในการผลิตการประกอบอุตสาหกรรมยาสูบและการจำหน่ายสินค้ายาสูบทุกชนิดต้องปฏิบัติตามกฎหมายยาสูบกฎหมายดังกล่าวยังคงควบคุมการเพาะปลูกต้นยาสูบทั่วประเทศ(ยกเว้นยาสูบพันธุ์พื้นเมือง) เพื่อนำมาใช้ประกอบอุตสาหกรรมยาสูบตลอดจนกระบวนการผลิตและจำหน่ายผลิตภัณฑ์ยาสูบตั้งแต่การกำหนดและอนุญาตการขนยาสูบจนกระทั่งการจำหน่ายผลิตภัณฑ์ยาสูบในขั้นสุดท้าย

ต่อมาปี พ.ศ.2486 รัฐบาลออกพระราชบัญญัติยาสูบฉบับใหม่ประกาศให้อุตสาหกรรมบุหรี่ยาสูบเป็นกิจการผูกขาดโดยรัฐ การผลิตและการนำเข้าผลิตภัณฑ์ยาสูบทุกชนิดรวมถึงบุหรี่ยาสูบอยู่ภายใต้การดำเนินงานของโรงงานยาสูบแต่เพียงผู้เดียวยกเว้นยาสูบพันธุ์พื้นเมืองที่เอกชนยังคงได้รับอนุญาตให้ทำการผลิตอยู่ภายหลังมีการแก้ไขเพิ่มเติมกฎหมายยาสูบอีกหลายฉบับ จนกระทั่งมีการประกาศใช้พระราชบัญญัติยาสูบ พ.ศ.2509 เมื่อวันที่ 29 พฤศจิกายน 2509และใช้มาจน

ปัจจุบัน ก่อนหน้าการประกาศใช้พระราชบัญญัติยาสูบ พ.ศ.2509 รัฐบาลมีรายได้จากผลิตภัณฑ์ยาสูบจาก 2 แหล่งคือค่าแสตมป์ยาสูบซึ่งจัดเก็บในอัตราตามสภาพคือ บาท/น้ำหนักผลิตภัณฑ์ยาสูบ ซึ่งจัดเก็บอัตราตามมูลค่าร้อยละของราคาขายปลีกโดยผลิตภัณฑ์ยาสูบในประเทศกำหนดอัตราต่ำกว่ายาสูบนำเข้านอกจากนี้รัฐบาลยังมีรายได้จากภาษีอีกชนิดหนึ่งเรียกว่า“เงินช่วยการศึกษาและการสาธารณสุขหรือเงิน ก.ศ.ส.” ซึ่งภาษีดังกล่าวกรมสรรพสามิตจะทำการจัดเก็บจากรัฐวิสาหกิจในสังกัดรวมถึงโรงงานยาสูบตั้งแต่ปี พ.ศ.2496 ถึง 2505 แต่ภายหลังภาษีดังกล่าวได้ถูกนำไปรวมกับเงินช่วยราชการยาสูบตั้งแต่วันที่ 1 ตุลาคม 2504 และเมื่อวันที่ 16 กุมภาพันธ์ พ.ศ. 2510 เงินช่วยราชการยาสูบได้ถูกยกเลิกไปโดยนำไปรวมกับค่าแสตมป์ยาสูบและมีการปรับปรุงอัตราภาษีใหม่ให้เหมาะสมกับเหตุการณ์และจัดเก็บภาษี

สำหรับ พ.ร.บ. ภาษีสรรพสามิต พ.ศ.2560 บังคับใช้ เมื่อวันที่ 16 กันยายน 2560 ซึ่งเป็นการเปลี่ยนฐานการคำนวณภาษีและอัตราภาษีให้สอดคล้องกับฐานภาษีที่เปลี่ยนไป ภาษีสรรพสามิตในปัจจุบันมีการจัดเก็บแบบผสม (Mixed System) โดยจัดเก็บทั้งอัตราตามปริมาณและมูลค่า และคำนวณอัตราภาษีจากราคาขายปลีกแนะนำ มีผลทำให้ บุหรี่ซิการ์แรดยอดนิยมนที่ผลิตในประเทศ มีสัดส่วนภาษีประมาณร้อยละ 77 ของราคาขายปลีก ส่วนบุหรี่ยี่ห้อแรดยอดนิยมนที่นำเข้า(จากประเทศฟิลิปปินส์) มีสัดส่วนภาษีประมาณร้อยละ 75 ของราคาขายปลีก (หมายเหตุ: ภาษีสรรพสามิต ภาษีเพื่อมหาดไทย ภาษีบำรุงองค์การบริหารส่วนจังหวัด และภาษีมูลค่าเพิ่ม แต่ไม่รวมเงินนำส่งกองทุน (Earmark) อาทิ กองทุนสนับสนุนการส่งเสริมสุขภาพ กองทุนองค์การกระจายเสียงและแพร่ภาพสาธารณะแห่งประเทศไทย กองทุนพัฒนาการกีฬาแห่งชาติ และกองทุนผู้สูงอายุ)

การจัดเก็บภาษียาสูบ

- จัดเก็บภาษีแบบระบบผสม ทั้งในอัตราตามมูลค่าเพื่อสะท้อนถึงความฟุ่มเฟือย และอัตราตามปริมาณ เพื่อสะท้อนถึงหลักคุณภาพ จากเดิมที่จัดเก็บภาษีตามมูลค่าหรือตามปริมาณที่ให้ภาระภาษีสูงกว่าส่งผลให้ราคาขายปลีกบุหรี่มีความแตกต่างอย่างเห็นได้ชัด

- จัดเก็บภาษีตามมูลค่าใน 2 อัตราที่แตกต่างกัน ระหว่างบุหรี่ที่มีราคาขายปลีกไม่เกิน 60 บาทต่อซอง และเกิน 60 บาทต่อซอง เป็นเวลา 2 ปี เพื่อให้เวลาในการปรับตัวของอุตสาหกรรมบุหรี่ หลังจากนั้นจะจัดเก็บภาษีตามมูลค่าในอัตราเท่ากัน

- จัดเก็บภาษีตามปริมาณในอัตราเดียวกัน ซึ่งจะช่วยลดปัญหาการบริโภคบุหรี่ราคาถูก

- ขยายฐานภาษียาสูบให้ครอบคลุมถึงยาเส้นพันธุ์พื้นเมือง

- ลดการเข้าถึงการบริโภคยาสูบ โดยยึดหลักสากลในการสร้างความเท่าเทียมในการจัดเก็บภาษีของบุหรี่

2.3 ทฤษฎีอุปสงค์

อุปสงค์ (Demand)¹ หมายถึง จำนวนหรือปริมาณต่างๆ ของสินค้าและบริการที่ผู้บริโภคต้องการซื้อภายในระยะเวลาที่กำหนดให้ ณ ระดับราคาต่างๆ กันของสินค้านั้น โดยลักษณะของความต้องการซื้อนั้นจะประกอบด้วย

2.3.1 ความปรารถนาอยากจะทำซื้อ หรือความเต็มใจอยากจะทำซื้อ เพื่อสนองความพอใจของเราให้มากที่สุด

2.3.2 ความสามารถที่จะซื้อหรืออำนาจซื้อ หมายถึงความสามารถทางการเงินความต้องการในทางเศรษฐศาสตร์ต้องประกอบด้วย 2 สิ่งดังกล่าวข้างต้นถ้ามีความปรารถนาอยากซื้อแต่ไม่พร้อมด้วยอำนาจซื้อ หรือไม่อยากได้แต่สามารถจะซื้อได้ ไม่ถือเป็นอุปสงค์ อุปสงค์ในทางเศรษฐศาสตร์นั้นเป็น effective demand ซึ่งหมายถึงผู้ซื้อเต็มใจอยากจะทำซื้อ และสามารถซื้อได้ ปัจจัยที่เป็นตัวกำหนดอุปสงค์หมายถึง ตัวแปรหรือปัจจัยต่างๆ ซึ่งมีอิทธิพลต่อจำนวนสินค้าที่ผู้บริโภคปรารถนาจะทำซื้อ (Quantity Demand) ปัจจัยเหล่านี้จะมีอิทธิพลต่อปริมาณซื้อเล็กน้อยไม่เท่ากันทั้งนี้ขึ้นอยู่กับพฤติกรรมของผู้บริโภคแต่ละคนและกาลเวลาเราสามารถแสดงความสัมพันธ์ระหว่างปริมาณซื้อกับตัวกำหนดเป็นสัญลักษณ์ทางพีชคณิตได้ ซึ่งเรียกว่า ติมานด์ฟังก์ชัน (Demand Function) โดยสามารถแสดงได้ดังนี้

$$Q_x = f(P_x, Y, T, P_s, N, E); \text{ โดยกำหนดให้}$$

Q_x = จำนวนสินค้าและบริการ (X) ที่ผู้ซื้อต้องการซื้อ

P_x = ราคาสินค้า

Y = รายได้ผู้ซื้อหรือผู้บริโภค

P_s = ราคาสินค้าอื่นๆที่เกี่ยวข้อง

N = จำนวนผู้ซื้อในตลาดทั้งหมด

E = การคาดคะเนราคาสินค้าในอนาคต

ราคาสินค้าที่ผู้บริโภคต้องการซื้อ (Price: P_x) โดยทั่วไปปริมาณสินค้าที่ผู้บริโภคต้องการซื้อขึ้นอยู่กับราคาของสินค้าและบริการนั้นๆคือถ้าราคาสินค้านั้นแพงหรือราคาสูงผู้บริโภកก็จะต้องการซื้อน้อยลง ตรงกันข้ามถ้าราคาสินค้าต่ำลง ผู้บริโภคก็จะมีความต้องการซื้อสินค้ามากขึ้น นั่นคือความสัมพันธ์ระหว่างราคาสินค้าและปริมาณจะเปลี่ยนแปลงไปในทางตรงกันข้ามเสมอ

ระดับรายได้ของผู้บริโภค (Income: Y) โดยทั่วไปผู้บริโภคที่มีรายได้สูงย่อมสามารถซื้อสินค้าที่มีราคาแพงกว่าและจำนวนที่มากกว่าผู้บริโภคที่มีรายได้น้อยและลักษณะของสินค้าและ

¹ นราทิพย์ ชุตินวงศ์, พ.ศ. 2553 หน้า 36, ทฤษฎีเศรษฐศาสตร์จุลภาค.

บริการที่บริโภคก็จะเปลี่ยนแปลงไปตามระดับรายได้คือถ้ามีรายได้สูงขึ้นก็มีแนวโน้มที่จะบริโภคสินค้าราคาแพงหรือฟุ่มเฟือยมากขึ้นเป็นต้น

รสนิยมของผู้บริโภค (Taste: T) ความนิยมของคนส่วนใหญ่ในสังคมซึ่งเป็นความรู้สึกนิยมชมชอบชั่วขณะหนึ่งบางทีก็เปลี่ยนแปลงไปอย่างรวดเร็ว เช่น แบบเสื้อ ฯลฯ แต่บางทีก็อยู่นานเช่นสิ่งก่อสร้างบ้านรถยนต์ ฯลฯ รสนิยมมีความสำคัญต่อการเปลี่ยนแปลงของภาวะเศรษฐกิจนักธุรกิจยอมทุ่มเงินจำนวนมากในการโฆษณา เพื่อจะเปลี่ยนรสนิยมของผู้บริโภคให้หันมาบริโภคสินค้าตน

ราคาสินค้าอื่นๆที่เกี่ยวข้อง (Relative Price: Ps) โดยปกติเมื่อราคาสินค้าชนิดหนึ่งสูงขึ้น ผู้บริโภคก็จะซื้อสินค้าชนิดนั้นน้อยลงและหันไปซื้อสินค้าอีกชนิดหนึ่งซึ่งสามารถใช้ทดแทนกันได้ เช่นเมื่อราคาเนื้อหมูสูงขึ้นผู้บริโภคก็จะบริโภคเนื้อหมูน้อยลงหันไปบริโภคเนื้อไก่เนื้อวัว ปลา และอื่นๆแทนส่วนสินค้าที่ต้องใช้ร่วมกันหรือประกอบกันเช่นน้ำตาลกับกาแฟน้ำมันกับรถยนต์ ฯลฯ เมื่อราคากาแฟสูงผู้บริโภคจะมีความต้องการกาแฟลดลง ขณะเดียวกันก็จะมีความต้องการน้ำตาลน้อยลงด้วย

จำนวนผู้บริโภคในตลาด (Number: N) เมื่อประชากรเพิ่มจำนวนมากขึ้นความต้องการสินค้าและบริการก็จะเพิ่มขึ้นด้วยการคาดคะเน

ราคาสินค้าในอนาคต (Expect: E) มีการพิจารณาระยะเวลาเข้ามาเกี่ยวข้อง เช่นกรณีที่ผู้บริโภคคาดคะเนว่าราคาน้ำมันจะสูงขึ้นในอนาคตก็จะมีผลให้ผู้บริโภคในขณะนี้รีบักตุนน้ำมันไว้ทำให้มีความต้องการสินค้าและบริการในขณะนี้สูงขึ้นจากฟังก์ชันที่แสดงนี้แสดงให้เห็นว่าถ้าราคาสินค้า X ถูกลง จะทำให้ผู้ซื้อสินค้าต้องการซื้อสินค้าเพิ่มมากขึ้นแต่ในทางกลับกันหากว่าราคาสินค้า X สูงขึ้นผู้ซื้อก็จะมีความต้องการซื้อน้อยลงและจากฟังก์ชันอุปสงค์นี้เอง ถ้านำมาสร้างกราฟของอุปสงค์ จะพบว่าเส้นอุปสงค์ของสินค้า จะมีลักษณะเป็นเส้นโค้งทอดต่อลงจากซ้ายมาขวา หรือมีค่าความชันเป็นลบ ซึ่งเป็นกฎของอุปสงค์ (Law of Demand) (นราทิพย์ ชูดวงศ์, 2553 : 36)

2.4 ทฤษฎีพฤติกรรมผู้บริโภค

โมเดลพฤติกรรมผู้บริโภค การศึกษาเหตุจูงใจที่ทำให้เกิดการตัดสินใจบริโภคสินค้าและบริการ โดยมีจุดเริ่มต้นจากการเกิดสิ่งกระตุ้น (Stimulus) ที่ทำให้เกิดการตัดสินใจซื้อจุดเริ่มต้นของโมเดลนี้อยู่ที่สิ่งกระตุ้นให้เกิดความต้องการก่อนแล้วทำให้เกิดการตอบสนองดังนั้น โมเดลนี้จึงอาจเรียกว่า S-R Theory โดยมีรายละเอียด ดังนี้ (Philip Kotler, 1965)

2.4.1 สิ่งกระตุ้น (Stimulus) สิ่งกระตุ้นมีทั้งเกิดขึ้นเองในร่างกายและสิ่งกระตุ้นจากภายนอก ผู้ศึกษาจะสนใจและทำการศึกษานั้นเฉพาะสิ่งกระตุ้นภายนอกเพื่อให้ผู้บริโภคเกิดความต้องการสินค้าและบริการสิ่งกระตุ้นภายนอกแบ่งเป็น 2 ส่วนคือ

2.4.1.1 สิ่งกระตุ้นทางการตลาดประกอบด้วยทุกสิ่งที่มีอิทธิพลในการสร้างความต้องการซื้อในผลิตภัณฑ์แต่โดยทั่วไปนิยมแบ่งเป็นผลิตภัณฑ์ (Product) การกำหนดราคา (Price) การจัดจำหน่าย (Place) และการส่งเสริมการตลาด (Promotion)

2.4.1.2 สิ่งกระตุ้นอื่นๆเป็นการกระตุ้นความต้องการของผู้บริโภคที่อยู่ภายนอกที่ผู้ผลิตหรือผู้ให้บริการไม่สามารถควบคุมได้ ได้แก่—สิ่งกระตุ้นทางเศรษฐกิจเช่นรายได้สภาวะทางเศรษฐกิจ—สิ่งกระตุ้นทางกฎหมายและการเมืองเช่นการเพิ่ม/ลดภาษี—สิ่งกระตุ้นทางเทคโนโลยีเช่นเทคโนโลยีที่ทันสมัยจะดึงดูดผู้บริโภค—สิ่งกระตุ้นทางวัฒนธรรมเช่นขนบธรรมเนียมประเพณี

2.4.2 กล้องดำหรือความรู้สึกนึกคิดของผู้บริโภค เป็นความรู้สึกนึกคิดของผู้บริโภคเปรียบเสมือนกล่องดำ ซึ่งผู้ผลิตไม่สามารถทราบได้ จึงต้องพยายามค้นหาความรู้สึกนึกคิดของผู้บริโภค ที่ได้รับอิทธิพลจากลักษณะของผู้บริโภคและกระบวนการตัดสินใจของผู้บริโภค

2.4.2.1 ลักษณะผู้บริโภค มีจากปัจจัยต่างๆ คือ ปัจจัยด้านวัฒนธรรม ปัจจัยด้านสังคม ปัจจัยส่วนบุคคลและปัจจัยด้านจิตวิทยา

2.4.2.2 กระบวนการตัดสินใจบริโภคของผู้บริโภค

- สิ่งกระตุ้น (Stimulus) ทั้งภายในและภายนอกนักการตลาดจะสนใจเน้นการสร้างสิ่งกระตุ้นทางการตลาดซึ่งควบคุมได้และสิ่งกระตุ้นอื่นที่ควบคุมไม่ได้

- ความรู้สึกนึกคิดของผู้ซื้อ (Buyer's black box) เปรียบเสมือนกล่องดำ (Black box) ซึ่งผู้ผลิตหรือผู้ขายไม่สามารถทราบได้ ต้องพยายามค้นหาความรู้สึกนึกคิดของผู้ซื้อ ที่ได้รับอิทธิพลจากลักษณะของผู้ซื้อ และกระบวนการตัดสินใจของผู้ซื้อ

- การตอบสนอง (Buyer's Response) การตอบสนองหรือการตัดสินใจซื้อของผู้ซื้อหรือ ผู้บริโภคจะมีการตัดสินใจในประเด็นต่าง ๆ

ปัจจัยที่มีผลต่อพฤติกรรมการซื้อของผู้บริโภค

1. ปัจจัยทางวัฒนธรรมเป็นปัจจัยขั้นพื้นฐานที่สุดในการกำหนดความต้องการและพฤติกรรมของ มนุษย์ เช่น การศึกษา ความเชื่อ ยังรวมถึงพฤติกรรมส่วนใหญ่ที่ได้รับการยอมรับภายในสังคมใดสังคมหนึ่ง โดยเฉพาะลักษณะชั้นทางสังคมประกอบด้วย 6 ระดับ

ชั้นที่1 Upper-Upper Class ประกอบด้วยผู้มีชื่อเสียงเก่าแก่เกิดมาบนกองเงินกองทอง

ชั้นที่2 Lower –Upper Class เป็นชั้นของคนรวยหน้าใหม่บุคคลเหล่านี้เป็นผู้ยิ่งใหญ่ในวงการบริหาร เป็นผู้ที่มียาได้สูงสุดในจำนวนชั้นทั้งหมดจัดอยู่ในระดับมหาเศรษฐี

ชั้นที่3 Upper-Middle Class ประกอบด้วยชายหญิงที่ประสบความสำเร็จในวิชาอื่น ๆ สมาชิกชั้นนี้ส่วนมากจบปริญญาจากมหาวิทยาลัยกลุ่มนี้เรียกกันว่าเป็นตาเป็นสมองของสังคม

ชั้นที่4 Lower-Middle Class เป็นพวกที่เรียกว่าคน โดยเฉลี่ย ประกอบด้วยพวกที่ไม่ใช่ฝ่ายบริหาร เจ้าของธุรกิจขนาดเล็กพวกทำงานนั่งโต๊ะระดับต่ำ

ชั้นที่5 Upper-Lower Class เป็นพวกจนแต่ซื้อสตั๊ดได้แก่ชนชั้นทำงานเป็นชั้นที่ใหญ่ที่สุดในชั้นทางสังคม

ชั้นที่6 Lower-Lower Class ประกอบด้วยคนงานที่ไม่มีความชำนาญกลุ่มชาวนาที่ไม่มีที่ดินเป็นของตนเองชนกลุ่มน้อย

2. ปัจจัยทางสังคม เป็นปัจจัยที่เกี่ยวข้องในชีวิตประจำวันและมีอิทธิพลต่อพฤติกรรม การซื้อ ซึ่ง ประกอบด้วยกลุ่มอ้างอิง ครอบครัว บทบาท และสถานะของผู้ซื้อ

2.1 กลุ่มอ้างอิง หมายถึงกลุ่มใด ๆ ที่มีการเกี่ยวข้องกัน ระหว่างคนในกลุ่มแบ่งเป็น 2 ระดับ

-กลุ่มปฐมภูมิได้แก่ครอบครัวเพื่อนสนิทมักมีข้อจำกัดในเรื่องอาชีพ ระดับชั้นทางสังคมและช่วงอายุ

-กลุ่มทุติยภูมิ เป็นกลุ่มทางสังคมที่มีความสัมพันธ์แบบตัวต่อตัว แต่ไม่บ่อย มีความเหนียวแน่นน้อยกว่ากลุ่มปฐมภูมิ

2.2 ครอบครัว เป็นสถาบันที่ทำการซื้อเพื่อการบริโภคที่สำคัญที่สุด นักการตลาด จะพิจารณา ครอบครัวมากกว่าพิจารณาเป็นรายบุคคล

2.3 บทบาททางสถานะ บุคคลที่จะเกี่ยวข้องกับหลายกลุ่ม เช่น ครอบครัว กลุ่มอ้างอิง ทำให้ บุคคลมีบทบาทและสถานภาพที่แตกต่างกันในแต่ละกลุ่ม

3. ปัจจัยส่วนบุคคล การตัดสินใจของผู้ซื้อมักได้รับอิทธิพลจากคุณสมบัติส่วนบุคคลต่าง ๆ เช่น อายุ อาชีพ สถานการณ์ทางเศรษฐกิจ การศึกษา รูปแบบการดำเนินชีวิต วัฏจักรชีวิตครอบครัว

4. ปัจจัยทางจิตวิทยา การเลือกซื้อของบุคคลได้รับอิทธิพลจากปัจจัยทางจิตวิทยาซึ่งจัด ปัจจัยในตัว ผู้บริโภคที่มีอิทธิพลต่อพฤติกรรม การซื้อและใช้สินค้า ปัจจัยทางจิตวิทยาประกอบด้วย การรับรู้ ความเชื่อและเจตคติ บุคลิกภาพและแนวความคิดของตนเอง

ทั้งนี้มนุษย์มักจะแสดงออกจากความต้องการที่อยู่ภายในซึ่งมาสโลว์ได้กำหนดทฤษฎีลำดับขั้นตอนของความต้อการซึ่งกำหนดความต้อการขั้นพื้นฐานของมนุษย์ไว้ 5 ระดับ ซึ่งจัดลำดับจากความต้อการระดับต่ำไปยังระดับสูง มีผลต่อระบบการตัดสินใจและพฤติกรรมผู้บริโภค ดังนี้

1. ความสำเร็จส่วนตัว
2. ความต้อการด้านอีโก้ (ความภาคภูมิใจ สถานะ ความเคารพ)
3. ความต้อการด้านสังคม
4. ความปลอดภัยและมั่นคง
5. ความต้อการของร่างกาย

กระบวนการตัดสินใจของผู้ซื้อ

ขั้นที่1 การรับรู้ถึงปัญหากระบวนการซื้อจะเกิดขึ้นเมื่อผู้ซื้อตระหนักถึงปัญหาหรือความต้อการของตนเอง

ขั้นที่2 การค้นหาข้อมูลในขั้นนี้ผู้บริโภคจะแสวงหาข้อมูลเพื่อตัดสินใจในขั้นแรกจะค้นหาข้อมูลจากแหล่งภายในก่อน เพื่อนำมาใช้ในการประเมินทางเลือก หากยังได้ข้อมูลไม่เพียงพอก็ต้องหาข้อมูลเพิ่มเติมจากแหล่งภายนอก

ขั้นที่3 การประเมินผลทางเลือก ผู้บริโภคจะนำข้อมูลที่ได้รวบรวมไว้มาจัดเป็นหมวดหมู่และวิเคราะห์ข้อดีข้อเสียทั้งในลักษณะการเปรียบเทียบทางเลือกและความคุ้มค่ามากที่สุด

ขั้นที่4 การตัดสินใจเลือกทางเลือกที่ดีที่สุด หลังการประเมิน ผู้ประเมินจะทราบข้อดีข้อเสียหลังจากนั้นบุคคลจะต้องตัดสินใจเลือกทางเลือกที่ดีที่สุดในการแก้ปัญหา มักใช้ประสบการณ์ในอดีตเป็นเกณฑ์ทั้งประสบการณ์ของตนเองและผู้อื่น

ขั้นที่5 การประเมินภายหลังการซื้อเป็นขั้นสุดท้ายหลังจากการซื้อผู้บริโภคจะนาผลิตภัณฑ์ที่ซื้อนั้นมาใช้และในขณะที่เดียวกันก็จะทำการประเมินผลิตภัณฑ์นั้นไปด้วยซึ่งจะเห็นได้ว่ากระบวนการตัดสินใจซื้อของผู้บริโภคเป็นกระบวนการต่อเนื่อง ไม่ได้หยุดตรงที่การซื้อ

2.5 งานวิจัยที่เกี่ยวข้อง

เจนจิรา ศิลาโคตร ศ.ม. (เศรษฐศาสตร์ธุรกิจ), เศรษฐกรปฏิบัติการ สำนักงานเศรษฐกิจการเกษตรที่ 6 เรื่อง อัตราภาษีสรรพสามิตที่เหมาะสมของ บุหรี่ซิการ์เรตสำหรับประเทศไทย

วัตถุประสงค์การวิจัย 1. ศึกษาปัจจัยที่มีผลต่ออุปสงค์ของบุหรี่ ชิการ์เรตของผู้บริโภคในประเทศไทย 2. ศึกษาอัตราภาษีสรรพสามิตของบุหรี่ ชิการ์เรตที่เหมาะสมสำหรับประเทศไทย 3. เปรียบเทียบดุลยภาพกรณีที่รัฐบาลไม่ได้ จัดเก็บภาษีสรรพสามิตในอัตราตามมูลค่ากับกรณี ที่

รัฐบาลจัดเก็บภาษีสรรพสามิตในอัตราตามมูลค่า ร้อยละ 90 พร้อมหารายได้ที่รัฐบาลได้รับจากการจัดเก็บภาษีใน พ.ศ. 2560 และภาระภาษีส่วนเกิน ที่เกิดขึ้นจากการจัดเก็บภาษีวิธีการวิจัย การศึกษาครั้งนี้ใช้ข้อมูลทุติยภูมิคือ ปริมาณ การจำ หน่ายบุหรี่ซิการ์เรตที่ผลิตในประเทศไทย ราคาขายปลีกเฉลี่ยของบุหรี่ซิการ์เรตที่ผลิตใน ประเทศไทย รายได้ประชาชาติเฉลี่ยต่อคน นโยบาย ทางด้านการเพิ่มอัตราภาษีบุหรี่ซิการ์เรตและนโยบาย ควบคุมยาสูบโดยการใช้อุปสงค์เป็นค่า เดือนบน ซอง ใช้ข้อมูลอนุกรมเวลารายปีย้อนหลัง 26 ปี ตั้งแต่ พ.ศ. 2533-2558 โดยทำ การวิเคราะห์ สมการถดถอยเชิงพหุในรูปแบบสมการ Double Log Form ด้วยการประมาณด้วยวิธีกำลังสองน้อย สุด (Ordinary Least Squares; OLS) ซึ่งแบบ จำลองที่จะต้องผ่านการทดสอบข้อการสมมติตาม Classical Linear Regression Model (CLRM) ได้แก่ 1) การทดสอบ Multicollinearity 2) ทดสอบ Normality 3) การทดสอบ Heteroscedasticity และ 4) การทดสอบ Autocorrelation จากนั้นจึง นำ ค่าสัมประสิทธิ์ที่ได้จากแบบจำลองมาวิเคราะห์ หรืออธิบายผลค่าความยืดหยุ่นของอุปสงค์ของบุหรี่ ซิการ์เรตในประเทศไทยต่อตัวแปรต่าง ๆ จากนั้นนำ ค่าความยืดหยุ่นของอุปสงค์ต่อราคาของบุหรี่ ซิการ์เรตมาคำนวณอัตราภาษีบุหรี่ซิการ์เรตที่เหมาะสมตามกฎของแรมซีย์ เพื่อให้ภาระส่วนเกิน จากการเสียภาษีมียาค่าต่ำสุด โดยพิจารณาพร้อมกับ เป้าหมายรายได้จากการจัดเก็บภาษียาสูบที่คาด ว่าจะจัดเก็บได้ผลการศึกษาพบว่า ปัจจัยที่มีผลต่ออุปสงค์บุหรี่ซิการ์เรตในประเทศไทยที่ระดับนัยสำคัญ 0.05 ได้แก่ ปริมาณอุปสงค์ของบุหรี่ซิการ์เรตในประเทศไทยปีก่อนหน้า รายได้ประชาชาติเฉลี่ยต่อคน ราคาขายปลีกเฉลี่ย ของบุหรี่ซิการ์เรตที่ผลิตในประเทศ นโยบายการเพิ่มอัตราภาษีบุหรี่ และที่ระดับนัยสำคัญ 0.10 ได้แก่ นโยบาย การใช้อุปสงค์เป็นค่า เดือนบนซองบุหรี่ซิการ์เรต โดยค่าความยืดหยุ่นของอุปสงค์บุหรี่ซิการ์เรตต่อราคาของบุหรี่ ซิการ์เรตในประเทศไทยเท่ากับ -0.63 สามารถอธิบายได้ว่า บุหรี่เป็นสินค้าที่มีความยืดหยุ่นของอุปสงค์ต่อ ราคาต่ำ ทั้งนี้อัตราภาษีสรรพสามิตที่เหมาะสมของบุหรี่ซิการ์เรตสำหรับประเทศไทยที่คำนวณได้มีค่าเท่ากับ ร้อยละ 26.19 ซึ่งมีค่าต่ำกว่าอัตราภาษีที่จัดเก็บในเดือนกรกฎาคม พ.ศ. 2560 เนื่องจากอัตราภาษีที่เหมาะสม จะคำนึงถึงภาระภาษีส่วนเกินที่น้อยที่สุดพร้อมกับรายได้ที่รัฐบาลคาดว่า จะจัดเก็บได้ แต่ไม่ได้เป็นอัตรา ภาษีที่รวมต้นทุนผลกระทบภายนอก ซึ่งอัตราภาษีที่จัดเก็บในเดือนกรกฎาคม พ.ศ. 2560 จัดเก็บที่ร้อยละ 90 ใช้หลักเกณฑ์ในการจัดเก็บเพื่อให้เหมาะสมกับสภาพการณ์ทางเศรษฐกิจปัจจุบัน และเป็นการสนับสนุน นโยบายควบคุมการบริโภคยาสูบของรัฐ หากพิจารณาถึงภาระภาษีส่วนเกินเมื่อมีการจัดเก็บอัตราภาษีตาม มูลค่าใน พ.ศ. 2560 พบว่า มีภาระภาษีส่วนเกินเท่ากับ 11,505.65 ล้านบาท และรายได้ที่รัฐบาลได้รับจากการจัดเก็บภาษีดังกล่าวเท่ากับ 55,908.68 ล้านบาททั้งนี้ภาครัฐสามารถนำ ผลการศึกษานี้ไปใช้ประโยชน์เพื่อเป็นแนวทางในการวางแผนเพื่อกำหนดนโยบายการปรับเปลี่ยนอัตราภาษีบุหรี่ซิการ์เรต พร้อมทั้งนำ แบบจำลองอุปสงค์ที่ได้จากการศึกษาไปวิเคราะห์

ผลกระทบของปัจจัยต่าง ๆ ที่เกี่ยวข้องและทำการพยากรณ์เพื่อควบคุมการบริโภคยาสูบให้มีความเหมาะสม

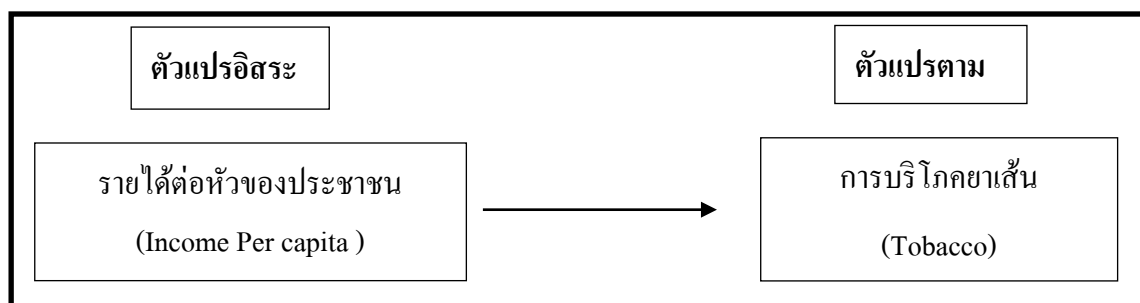
นัทรพงค์ ศิริจรรยา (วารสารพยาบาล ปีที่ 67(1), 19-26, 2561) พฤติกรรมการสูบบุหรี่และการติดสารนิโคติน ของพนักงานรักษาความปลอดภัย

การวิจัยเชิงพรรณานี้มีวัตถุประสงค์เพื่อศึกษาพฤติกรรมการสูบบุหรี่ และการติดสารนิโคติน และเปรียบเทียบ การติดสารนิโคตินของพนักงานรักษาความปลอดภัย ระหว่างกลุ่มที่มีพฤติกรรมการสูบบุหรี่เป็นประจำ และชั่วคราว กลุ่มตัวอย่างเป็นพนักงานรักษาความปลอดภัย มหาวิทยาลัยนเรศวร จำนวน 133 คน เลือกโดยการสุ่มตัวอย่างอย่างง่าย เป็นระบบ เครื่องมือวิจัย ได้แก่ แบบสอบถามพฤติกรรมการสูบบุหรี่ซึ่งหาค่าดัชนีความตรงตามเนื้อหาได้ เท่ากับ 0.95 และแบบประเมินการติดสารนิโคตินของ Fagerstrom และ Schnieder ซึ่งหาค่าสัมประสิทธิ์แอลฟาของครอนบาค ได้เท่ากับ 0.80 วิเคราะห์ข้อมูล โดยใช้สถิติเชิงพรรณนา และการทดสอบพีชเชอร์ ผลการวิจัยพบว่าพนักงานรักษาความปลอดภัย ร้อยละ 43.61 มีพฤติกรรมการสูบบุหรี่เป็นประจำ และร้อยละ 9.77 มีพฤติกรรมการสูบบุหรี่ชั่วคราว ผู้ที่เคยสูบบุหรี่และ ปัจจุบันเลิกแล้ว อย่างน้อย 1 ปี ร้อยละ 14.28 ผู้ที่มีพฤติกรรมการสูบบุหรี่เป็นประจำและชั่วคราว มีการติดสารนิโคติน ในระดับต่ำ ปานกลาง และสูง ร้อยละ 77.47, 16.90 และ 5.63 ตามลำดับ ผู้ที่มีพฤติกรรมการสูบบุหรี่เป็นประจำและชั่วคราว มีการติดสารนิโคตินไม่แตกต่างกัน ($p > .05$)

2.6 กรอบแนวคิด

1. ตัวแปรประกอบไปด้วย ตัวแปรอิสระ คือ รายได้ต่อหัวของภาคตะวันออกเฉียงเหนือ ตัวแปรตาม คือ รายได้ภาษียาเส้นของสำนักงานสรรพสามิตภาคที่ 3

ภาพที่ 3.1 กรอบแนวคิด



สมมุติฐาน คือ จากความสัมพันธ์ถ้ารายได้ต่อหัวเพิ่มขึ้นจะทำให้การบริโภคยาเส้นเพิ่มขึ้นแต่ถ้ารายได้ต่อหัวลดลงจะทำให้การบริโภคยาเส้นลดลงเช่นกัน

บทที่ 3

วิธีดำเนินการวิจัย

ในการศึกษาเรื่อง การวิเคราะห์ความสัมพันธ์ระหว่างรายได้ต่อหัวกับการบริโภคยาเส้น ในเขตภาคตะวันออกเฉียงเหนือตอนล่างในประเทศไทย ผู้จัดทำได้กำหนดวัตถุประสงค์เพื่อศึกษาข้อมูลและโครงสร้างการจัดเก็บภาษียาเส้นและศึกษาปัจจัยที่มีผลต่อการจัดเก็บภาษียาเส้นในเขตภาคตะวันออกเฉียงเหนือตอนล่างในประเทศไทย ดำเนินการศึกษาระเบียบวิธีการวิจัยดังนี้

- 3.1 การเก็บรวบรวมข้อมูล
- 3.2 ตัวแปรที่ใช้ในการวิจัย
- 3.3 เครื่องมือที่ใช้ในการวิจัย
- 3.4 การวิเคราะห์ข้อมูล
- 3.5 สมการที่ใช้ในการศึกษา

3.1 การเก็บรวบรวมข้อมูล

ข้อมูลที่ใช้ในการศึกษา เป็นข้อมูลทุติยภูมิ (Secondary Data) ทั้งตัวแปรอิสระและตัวแปรตาม ใช้ข้อมูลรายเดือนตั้งแต่เดือนตุลาคม 2553 ถึงเดือนกันยายน 2563 รวมระยะเวลา 120 เดือน ตัวแปรอิสระ คือ รายได้ต่อหัวของภาคตะวันออกเฉียงเหนือได้จากแหล่งข้อมูล คือ ธนาคารแห่งประเทศไทย และสำนักงานสถิติแห่งชาติ ส่วนตัวแปรตาม คือ รายได้ภาษียาเส้นของสำนักงานสรรพสามิตภาคที่ 3

3.2 ตัวแปรที่ใช้ในการวิจัย

ตัวแปรที่ใช้ในการวิจัยครั้งนี้ แบ่งเป็น 2 ประเภท ดังนี้คือ

1. ตัวแปรอิสระ คือ รายได้ต่อหัวของประชาชนภาคตะวันออกเฉียงเหนือตอนล่าง
2. ตัวแปรตาม คือ การบริโภคยาเส้น

โดยในที่นี้ การบริโภคยาเส้นคือตัวแปรหุ่น แทนรายได้จากการจัดเก็บภาษียาเส้น

3.3 เครื่องมือที่ใช้ในการวิจัย

แบบจำลองที่ใช้ในการวิจัย เรื่องการวิเคราะห์ความสัมพันธ์ระหว่างรายได้ต่อหัวกับการบริโภคยาเส้น ในเขตภาคตะวันออกเฉียงเหนือตอนล่างในประเทศไทย โดยใช้สมการถดถอยเชิงเส้นอย่างง่าย (Simple Linear Regression Model) เพื่อหาความสัมพันธ์ระหว่างตัวแปรอิสระและตัวแปรตาม โดยใช้โปรแกรมสำเร็จรูปทางสถิติ ทำการประมวลผลข้อมูลในการวิจัย

3.4 การวิเคราะห์ข้อมูล

ในการศึกษาครั้งนี้ได้แบ่งการศึกษาออกเป็น 2 ส่วน ดังนี้คือ

1. การวิเคราะห์เชิงพรรณนา ใช้ในการตอบวัตถุประสงค์ข้อที่ 1 ซึ่งเป็นการอธิบายโครงสร้างการจัดเก็บภาษีในช่วงปี ปิงบประมาณ 2554 ถึงปีงบประมาณ 2563

2. การวิเคราะห์เชิงปริมาณ ใช้ในการตอบวัตถุประสงค์ข้อที่ 2 เพื่อศึกษาความสัมพันธ์ระหว่าง รายได้ต่อหัวของประชาชนที่มีผลต่อการบริโภคยาเส้น โดยมีตัวแปรหนึ่งเป็นตัวแปรอิสระและอีกตัวแปรหนึ่งเป็นตัวแปรตาม ในสมการถดถอยเชิงเส้นอย่างง่าย (Simple Linear Regression Model) ด้วยการประมาณค่าสัมประสิทธิ์ด้วยวิธีกำลังสองน้อยที่สุด โดยใช้โปรแกรมสำเร็จรูปทางสถิติ

3.5 สมการที่ใช้ในการศึกษา

จากรูปแบบสมการทางคณิตศาสตร์ทั่วไป $Y = a + bx$

การศึกษานี้สามารถเขียนรูปแบบสมการความสัมพันธ์ระหว่างรายได้ต่อหัวกับการบริโภคยาสูบได้ดังนี้ $Tobacco = a + b \text{ Income}$
โดยกำหนดให้

Tobacco คือ การบริโภคยาเส้น

Income คือ รายได้ต่อหัวของประชาชนภาคตะวันออกเฉียงเหนือ

บทที่ 4

ผลการดำเนินงาน

ในบทนี้เป็นผลการศึกษา ข้อมูลและโครงสร้างการจัดเก็บภาษียาเส้นและปัจจัยที่มีผลต่อการจัดเก็บภาษียาเส้นในเขตภาคตะวันออกเฉียงเหนือตอนล่างในประเทศไทย โดยมีรายละเอียดแบ่งเป็น 2 ส่วน ดังรายละเอียดต่อไปนี้

4.1 ข้อมูลและโครงสร้างการจัดเก็บภาษียาเส้น

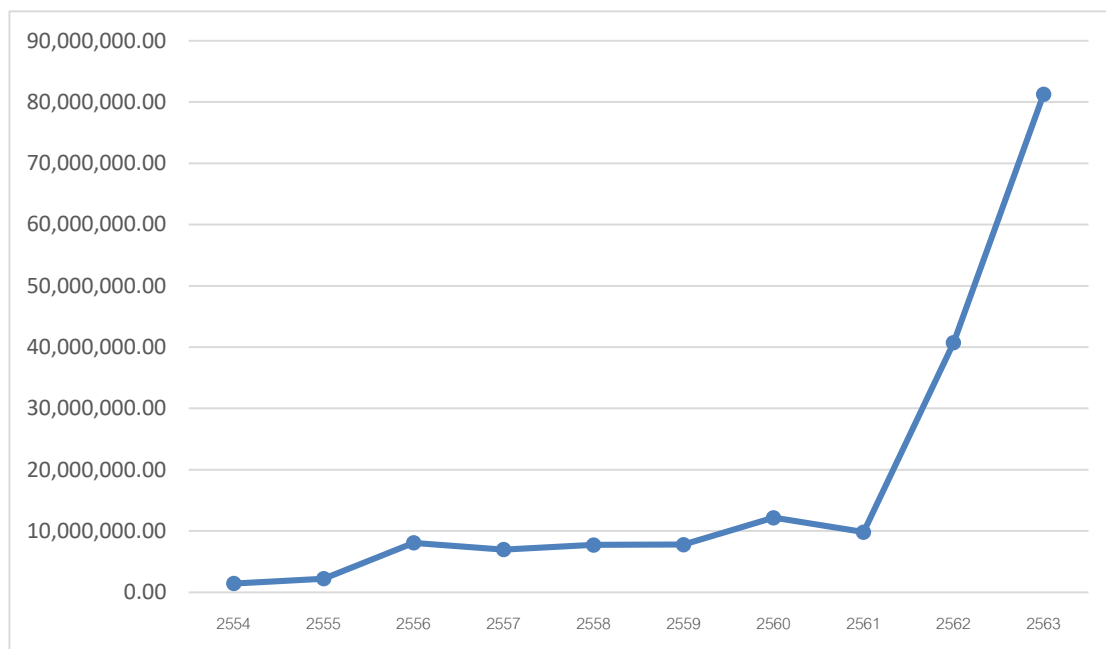
การจัดเก็บรายได้ภาษียาเส้นของสำนักงานสรรพสามิตภาคที่ 3 ในช่วงปีงบประมาณ 2554 ถึงปีงบประมาณ 2563 ของจังหวัดที่มีผู้ประกอบการอุตสาหกรรมยาสูบ ได้แก่ จังหวัดนครราชสีมา จังหวัดชัยภูมิ จังหวัดบุรีรัมย์ จังหวัดสุรินทร์ และจังหวัดร้อยเอ็ด

ตารางที่ 4.1 ผลการจัดเก็บภาษีปีงบประมาณ 2554 – 2563

หน่วย : บาท	
ปีงบประมาณ	การจัดเก็บรายได้ภาษียาสูบ
2554	1,422,250.00
2555	2,219,550.00
2556	8,066,050.00
2557	6,974,740.00
2558	7,717,400.00
2559	7,762,480.60
2560	12,149,938.00
2561	9,800,641.81
2562	40,720,026.18
2563	81,258,650.52

ที่มา : สำนักงานสรรพสามิตภาคที่ 3

ภาพที่ 4.2 ผลการจัดเก็บภาษีปีงบประมาณ 2554 – 2563



ที่มา : จากการคำนวณ

จากภาพที่ 4.2 แสดงถึงรายได้จากการจัดเก็บภาษีอาสังของสำนักงานสรรพสามิตภาคที่ 3 ในช่วงปีงบประมาณ 2554 - 2563 ผลการศึกษาพบว่า การจัดเก็บรายได้ภาษีอาสังของสำนักงานสรรพสามิตภาคที่ 3 จังหวัดที่มีผู้ประกอบการอุตสาหกรรมยาสูบ ได้แก่ จังหวัดนครราชสีมา จังหวัดชัยภูมิ จังหวัดบุรีรัมย์ จังหวัดสุรินทร์ และจังหวัดร้อยเอ็ด มีแนวโน้มของการจัดเก็บภาษีอาสังในรอบ 10 ปีย้อนหลัง พบว่ามีอัตราการเจริญเติบโตร้อยละ 5,613.39 และเมื่อเปรียบเทียบอัตราการเจริญเติบโตของปี 2562 กับปี 2563 พบว่าการเจริญเติบโตร้อยละ 99.55 โดยมีรายละเอียดของการเปลี่ยนแปลงโครงสร้างอัตราภาษีดังนี้

ในช่วงปีงบประมาณ 2554 - 2563 พบว่า มีการปรับขึ้นลงของโครงสร้างอัตราภาษีอาสังแบ่งออกเป็น 3 ช่วง คือ ช่วงที่ 1 ปีงบประมาณ 2555 – 2556 มีการปรับขึ้นอัตราภาษีอาสังที่ 0.001 บาทต่อกรัม เป็น 0.01 บาทต่อกรัม ช่วงที่ 2 ปีงบประมาณ 2556 – 2560 ได้มีการปรับลดอัตราภาษีอาสังจาก 0.01 บาทต่อกรัม เป็น 0.005 บาทต่อกรัม ส่งผลให้ในช่วงปีงบประมาณ 2561 รายได้จากการจัดเก็บภาษีลดลง และช่วงที่ 3 ปีงบประมาณ 2562 ถึงปัจจุบัน มีการปรับขึ้นอัตราภาษีจาก 0.005 บาทต่อกรัม เป็น 0.1 บาทต่อกรัม ทั้งนี้การปรับอัตราภาษีในช่วงที่ 3 ถือเป็น การปรับอัตราภาษีที่สูงที่สุด โดยปรับโครงสร้างอัตราภาษีเพิ่มสูงขึ้นถึง 20 เท่า

ตารางที่ 4.2 จำนวนผู้ประกอบการอุตสาหกรรม ปีงบประมาณ 2561 – 2563

หน่วย : ราย

พื้นที่	จำนวนผู้ประกอบการอุตสาหกรรม		
	2561	2562	2563
นครราชสีมา	5	5	5
ชัยภูมิ	19	23	25
บุรีรัมย์	3	3	3
สุรินทร์	1	2	2
ร้อยเอ็ด	21	24	24
รวมทั้งสิ้น	49	57	59
เทียบกับปีก่อน	-	8	2
ร้อยละ	-	14.04	3.39

ที่มา : สำนักงานสรรพสามิตภาคที่ 3

จากตารางที่ 4.2 พบว่า ในปีงบประมาณ 2562 จำนวนผู้ประกอบการขยายเส้นเพิ่มขึ้นจากปี 2561 จำนวน 8 ราย คิดเป็นร้อยละ 14.04 และปีงบประมาณ 2563 จำนวนผู้ประกอบการขยายเส้นเพิ่มขึ้นจากปี 2562 จำนวน 2 ราย คิดเป็นร้อยละ 3.39 ผู้ประกอบการอุตสาหกรรมทั้งหมด 158 ราย จึงสะท้อนให้เห็นรายได้จากการจัดเก็บภาษีเพิ่มขึ้นจากปีก่อนๆ อย่างเห็นได้ชัด

ตารางที่ 4.3 ผลการจัดเก็บภาษีรายพื้นที่ ปี 2554 – 2563

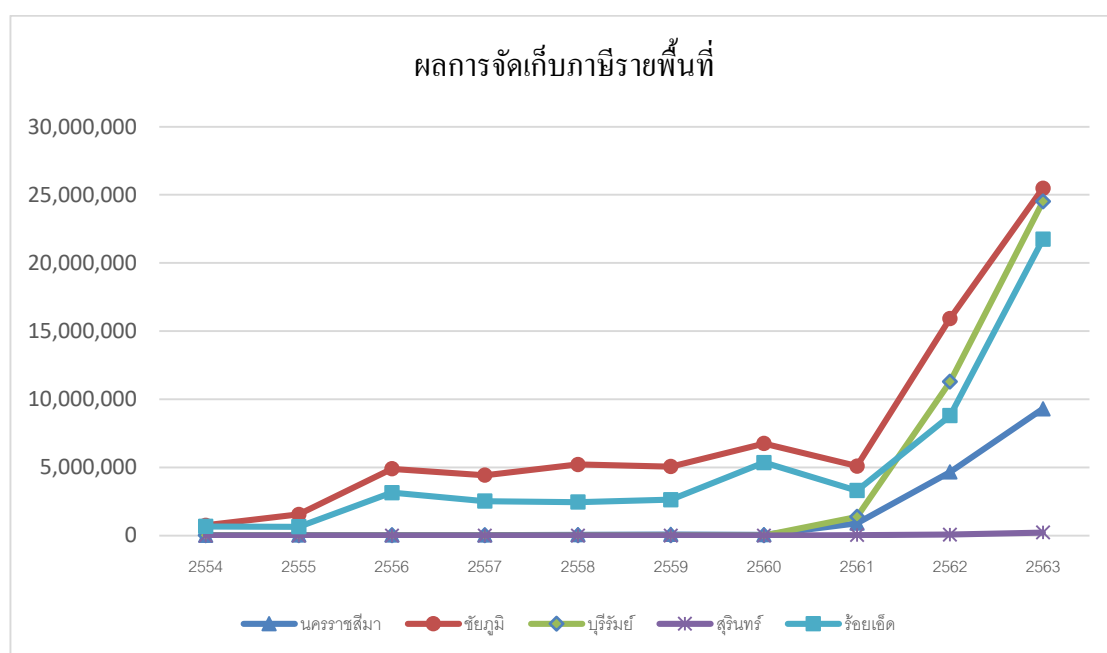
หน่วย : บาท

ปีงบประมาณ	นครราชสีมา	ชัยภูมิ	บุรีรัมย์	สุรินทร์	ร้อยเอ็ด
2554	12,100	741,300	2,400	-	666,450
2555	28,800	1,547,300	2,800	-	640,600
2556	30,500	4,896,300	2,000	-	3,137,250
2557	33,000	4,421,450	2,400	-	2,517,890
2558	49,400	5,212,000	2,000	-	2,454,000
2559	71,000	5,055,600	9,319.60	-	2,626,565

2560	47,800	6,748,740	7,048	-	5,346,350
2561	901,260	5,091,814.85	1,374,439.50	35,000	2,398,127
2562	4,660,278.32	15,928,268.25	11,281,506.6	60,750	8,789,223.01
2563	9,304,152.28	25,491,841.76	24,510,242.5	216,999	21,735,414.98

ที่มา : สำนักงานสรรพสามิตภาคที่ 3

ภาพที่ 4.3 ผลการจัดเก็บภาษีรายพื้นที่ ปี 2554 – 2563



ที่มา : จากการคำนวณ

จากภาพที่ 4.3 แสดงถึงผลการเปรียบเทียบการจัดเก็บภาษียาเส้นของรายพื้นที่ ในปีงบประมาณ 2554-2563 พบว่ารายได้จากการจัดเก็บภาษียาเส้นในระหว่างปีงบประมาณ 2554-2563 เพิ่มขึ้นอย่างเห็นได้ชัดในปี 2561 ถึงปี 2563 เนื่องจากการปรับเปลี่ยนอัตราภาษีจาก 0.005 บาทต่อกรัมเป็น 0.1 บาทต่อกรัม

แนวโน้มของการจัดเก็บภาษียาเส้นของจังหวัดนครราชสีมาในรอบ 10 ปีย้อนหลัง พบว่ามีอัตราการเจริญเติบโตร้อยละ 76,793.82 และเมื่อเปรียบเทียบอัตราการเจริญเติบโตของปีงบประมาณ 2562 กับปีงบประมาณ 2563 พบว่าการเจริญเติบโตร้อยละ 99.65

แนวโน้มของการจัดเก็บภาษีอากรของจังหวัดชัยภูมิในรอบ 10 ปีซ้อนหลัง พบว่ามีอัตราการเจริญเติบโตร้อยละ 3,338.80 และเมื่อเปรียบเทียบอัตราการเจริญเติบโตของปีงบประมาณ 2562 กับปีงบประมาณ 2563 พบว่ามีการเจริญเติบโตร้อยละ 60.04

แนวโน้มของการจัดเก็บภาษีอากรของจังหวัดบุรีรัมย์ในรอบ 10 ปีซ้อนหลัง พบว่ามีอัตราการเจริญเติบโตร้อยละ 1,021,160.10 และเมื่อเปรียบเทียบอัตราการเจริญเติบโตของปีงบประมาณ 2562 กับปีงบประมาณ 2563 พบว่ามีการเจริญเติบโตร้อยละ 117.26

แนวโน้มของการจัดเก็บภาษีอากรของจังหวัดสุรินทร์ในรอบ 10 ปีซ้อนหลัง พบว่ามีอัตราการเจริญเติบโตร้อยละ 520 และเมื่อเปรียบเทียบอัตราการเจริญเติบโตของปีงบประมาณ 2562 กับปีงบประมาณ 2563 พบว่ามีการเจริญเติบโตร้อยละ 257.20

แนวโน้มของการจัดเก็บภาษีอากรของจังหวัดร้อยเอ็ดในรอบ 10 ปีซ้อนหลัง พบว่ามีอัตราการเจริญเติบโตร้อยละ 3161.37 และเมื่อเปรียบเทียบอัตราการเจริญเติบโตของปีงบประมาณ 2562 กับปีงบประมาณ 2563 พบว่ามีการเจริญเติบโตร้อยละ 147.30

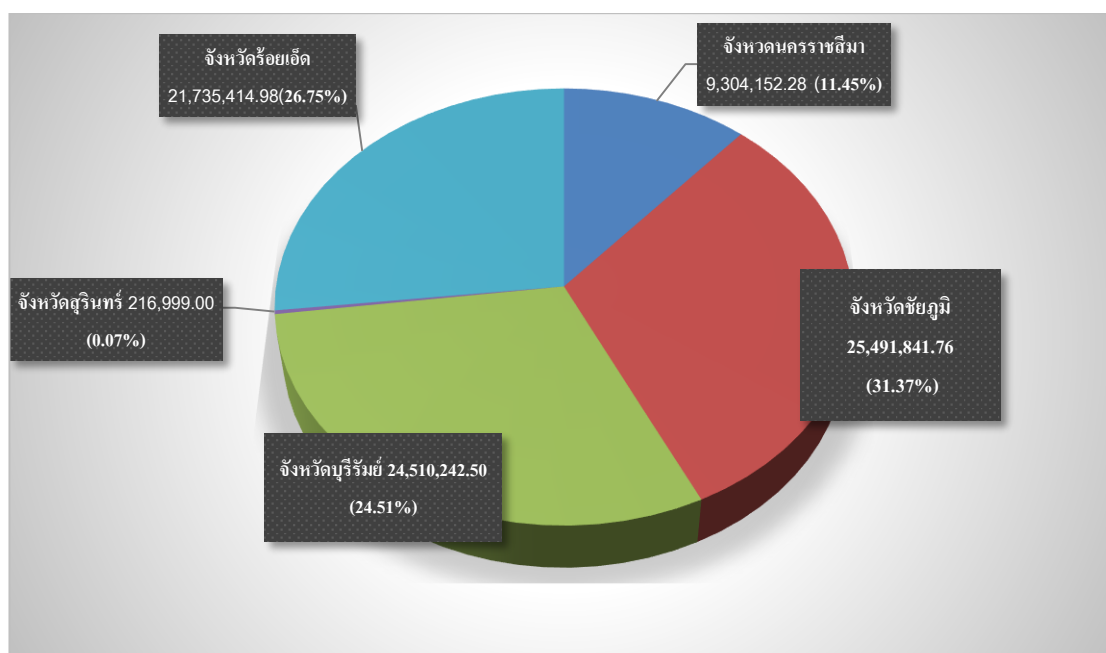
ตารางที่ 4.4 ผลการจัดเก็บภาษีปี 2563 ของทั้ง 5 จังหวัด

หน่วย : บาท

จังหวัด	รายได้การจัดเก็บภาษีปี 2563
นครราชสีมา	9,304,152.28
ชัยภูมิ	25,491,841.76
บุรีรัมย์	24,510,242.50
สุรินทร์	216,999.00
ร้อยเอ็ด	21,735,414.98
รวม	81,258,650.52

ที่มา : สำนักงานสรรพสามิตภาคที่ 3

ภาพที่ 4.4 การจัดเก็บภาษีปีงบประมาณ 2563 โดยจำแนกตามพื้นที่



ที่มา : จากการคำนวณ

จากภาพที่ 4.4 แสดงถึงผลการเปรียบเทียบการจัดเก็บภาษีอาเสี้ยนของทั้ง 5 จังหวัดใน ปีงบประมาณ 2563 พบว่า จำนวนเงินภาษีที่ยื่นแบบรายการภาษีในปีงบประมาณ 2563 มีจำนวนเงินสูงสุดคือ 81.258 ล้านบาท โดยเป็นสัดส่วนของพื้นที่ชัยภูมิ 25,491,841.76 บาท (31.37 %) บุรีรัมย์ 24,510,242.50 บาท (30.16 %) ร้อยเอ็ด 21,735,414.98 บาท (26.75 %) นครราชสีมา 9,304,152.28 บาท (11.45 %) และ สุรินทร์ 216,999.00 บาท (0.07 %)

4.2 ความสัมพันธ์ระหว่างรายได้ต่อหัวของประชาชนกับการบริโภคยาเส้น

ผลการวิเคราะห์ความสัมพันธ์ระหว่าง รายได้ต่อหัวของประชาชนที่มีผลต่อการบริโภคยาเส้น โดยมีตัวแปรหนึ่งเป็นตัวแปรอิสระ และอีกตัวแปรหนึ่งเป็นตัวแปรตาม ในสมการถดถอยเชิงเส้นอย่างง่าย (Simple Linear Regression Model) ด้วยการประมาณค่าสัมประสิทธิ์ด้วยวิธีกำลังสองน้อยที่สุด โดยใช้โปรแกรมสำเร็จรูปทางสถิติของปีงบประมาณ 2554-2563 รวมระยะเวลา 10 ปี สามารถแสดงความสัมพันธ์ในรูปสมการทางคณิตศาสตร์ได้ดังนี้

$$Y = a + bx$$

$$\text{Tobacco} = a + b \text{ Income}$$

โดยกำหนดให้

Tobacco = การบริโภคยาเส้น (ตัวแปรตาม)

Income = รายได้ต่อหัวของประชาชน (ตัวแปรอิสระ)

ผลการประมาณสมการถดถอยตัวแปรดังกล่าว ด้วยวิธีกำลังสองน้อยที่สุด พบว่า

$$\text{Tobacco} = -12,237,776.890 + 2,281.331 \dots \text{ สมการที่ 4.1}$$

$$t = (-11.137)^{***} \quad (12.586)^{***}$$

$$\text{Adjusted } R^2 = 0.569$$

$$R^2 = 0.573$$

$$F = 158.412^{***}$$

$$\text{VIF} = 1.00$$

$$\text{Durbin-Watson} = 0.338$$

หมายเหตุ : ตัวเลขในวงเล็บใต้ค่าสัมประสิทธิ์เป็นค่าของ t- statistic , F-statistic

*** มีนัยสำคัญ ณ ระดับความเชื่อมั่นร้อยละ 99

จากสมการที่ 4.1 สามารถอธิบายผลความสัมพันธ์ดังกล่าวได้ดังนี้

ผลการศึกษาความสัมพันธ์ระหว่างรายได้ต่อหัวของประชาชนกับการบริโภคยาเส้น

พบว่า มีความสัมพันธ์เชิงบวก โดยมีนัยสำคัญทางสถิติที่ระดับความเชื่อมั่นร้อยละ 99 และค่าสัมประสิทธิ์ที่ได้มีค่า 2,281.33 ซึ่งหมายความว่า หากรายได้ต่อหัวของประชาชนเพิ่มขึ้น 1 บาท จะส่งผลทำให้รายได้จากการจัดเก็บภาษีเพิ่มขึ้น 2,281.33 บาท

จากการคำนวณพบว่า มีค่า R-squared เท่ากับ 0.573 และ Adjusted R-squared เท่ากับ 0.569 แสดงว่าตัวแปรอิสระที่ใช้ในการศึกษาสามารถอธิบายการเปลี่ยนแปลงรายได้ภาษียาสูบได้ร้อยละ 56.90 และมีค่า F-statistic เท่ากับ 158.412 โดยมีนัยสำคัญทางสถิติที่ระดับความเชื่อมั่น (Confidence interval) ร้อยละ 99.00 หมายความว่า แบบจำลองดังกล่าวมีความเหมาะสมในการอธิบายที่ระดับความเชื่อมั่นร้อยละ 99.00 และเมื่อวิเคราะห์จากค่า VIF มีค่าเท่ากับ 1.00 ซึ่งน้อยกว่า 10 จึงไม่เกิดปัญหา Multicollinearity

บทที่ 5

สรุปผลการศึกษาและข้อเสนอแนะ

การศึกษาเรื่อง การวิเคราะห์ความสัมพันธ์ระหว่างรายได้ต่อหัวกับการจับเก็บภาษียาเส้นในเขตภาคตะวันออกเฉียงเหนือตอนล่างในประเทศไทยมีวัตถุประสงค์ในการวิจัยเพื่อศึกษาข้อมูลและโครงสร้างการจัดเก็บภาษียาเส้นในเขตภาคตะวันออกเฉียงเหนือตอนล่างในประเทศไทยและเพื่อศึกษาปัจจัยที่มีผลต่อการจัดเก็บภาษียาเส้นในเขตภาคตะวันออกเฉียงเหนือตอนล่างในประเทศไทย ในปีงบประมาณ พ.ศ. 2554 – 2563 โดยมีวิธีดำเนินการวิจัย คือ การนำข้อมูลทุติยภูมิ การจัดเก็บภาษียาสูบ ในปีงบประมาณ 2554 - 2563 รวมระยะเวลา 10 ปี และตัวแปรอิสระซึ่งได้แก่ รายได้ต่อหัว เพื่อนำมาหาความสัมพันธ์ ระหว่างรายได้ต่อหัวกับรายได้จากการจัดเก็บภาษียาสูบ

5.1 สรุปผลการวิจัย

ผลการศึกษาด้านโครงสร้างการจัดเก็บรายได้ภาษียาเส้นของสำนักงานสรรพสามิตภาคที่ 3 ในช่วงปีงบประมาณ 2554 - 2563 จังหวัดที่มีผู้ประกอบการอุตสาหกรรมยาสูบ ได้แก่ จังหวัด นครราชสีมา จังหวัดชัยภูมิ จังหวัดบุรีรัมย์ จังหวัดสุรินทร์ และจังหวัดร้อยเอ็ด มีแนวโน้มของการจัดเก็บภาษียาเส้นในรอบ 10 ปีย้อนหลัง พบว่ามีอัตราการเจริญเติบโตร้อยละ 5,613.39 และเมื่อเปรียบเทียบอัตราการเจริญเติบโตของปี 2562 กับปี 2563 พบว่ามีการเจริญเติบโตร้อยละ 99.55 โดยมีรายละเอียดของการเปลี่ยนแปลงโครงสร้างอัตราภาษีดังนี้

ในช่วงปีงบประมาณ 2554 - 2563 พบว่า มีการปรับขึ้นลงของอัตราภาษียาเส้น แบ่งออกเป็น 3 ช่วง ช่วงที่ 1 ปีงบประมาณ 2555 – 2556 มีการปรับขึ้นอัตราภาษียาเส้นที่ 0.001 บาทต่อกรัม เป็น 0.01 บาทต่อกรัม ช่วงที่ 2 ปีงบประมาณ 2556 – 2560 ได้มีการปรับลดอัตราภาษียาเส้นจาก 0.01 บาทต่อกรัม เป็น 0.005 บาทต่อกรัม ส่งผลให้ในช่วงปีงบประมาณ 2561 รายได้จากการจัดเก็บภาษีลดลง และช่วงที่ 3 ปีงบประมาณ 2562 ถึงปัจจุบัน มีการปรับขึ้นอัตราภาษีจาก 0.005 บาทต่อกรัม เป็น 0.1 บาทต่อกรัม ทั้งนี้การปรับอัตราภาษีในช่วงที่ 3 ถือเป็นการปรับอัตราภาษีที่สูงสุด โดยมีการปรับโครงสร้างอัตราภาษีเพิ่มสูงขึ้นถึง 20 เท่า

โดยในปีงบประมาณ 2562 จำนวนผู้ประกอบการอุตสาหกรรมยาเส้นเพิ่มขึ้นจากปี 2561 จำนวน 8 ราย คิดเป็นร้อยละ 14.04 และปีงบประมาณ 2563 จำนวนผู้ประกอบการอุตสาหกรรมยาเส้นเพิ่มขึ้นจากปี 2562 จำนวน 2 ราย คิดเป็นร้อยละ 3.39 ผู้ประกอบการอุตสาหกรรมทั้งหมด 158 ราย จึงสะท้อนให้เห็นรายได้จากการจัดเก็บภาษีเพิ่มขึ้นจากปีก่อนๆอย่างเห็นได้ชัด

แนวโน้มของการจัดเก็บภาษียาเส้นของจังหวัดนครราชสีมาในรอบ 10 ปีย้อนหลังของจังหวัดนครราชสีมา พบว่ามีอัตราการเจริญเติบโตร้อยละ 76,793.82 และเมื่อเปรียบเทียบอัตราการเจริญเติบโตของปี 2562 กับปี 2563 พบว่ามีการเจริญเติบโตร้อยละ 99.65

แนวโน้มของการจัดเก็บภาษียาเส้นในรอบ 10 ปีย้อนหลังของจังหวัดชัยภูมิ พบว่ามีอัตราการเจริญเติบโตร้อยละ 3,338.80 และเมื่อเปรียบเทียบอัตราการเจริญเติบโตของปี 2562 กับปี 2563 พบว่ามีการเจริญเติบโตร้อยละ 60.04

แนวโน้มของการจัดเก็บภาษียาเส้นในรอบ 10 ปีย้อนหลังของจังหวัดบุรีรัมย์ พบว่ามีอัตราการเจริญเติบโตร้อยละ 1,021,160.10 และเมื่อเปรียบเทียบอัตราการเจริญเติบโตของปี 2562 กับปี 2563 พบว่ามีการเจริญเติบโตร้อยละ 117.26

แนวโน้มของการจัดเก็บภาษียาเส้นในรอบ 10 ปีย้อนหลังของจังหวัดสุรินทร์ พบว่ามีอัตราการเจริญเติบโตร้อยละ 520 และเมื่อเปรียบเทียบอัตราการเจริญเติบโตของปี 2562 กับปี 2563 พบว่ามีการเจริญเติบโตร้อยละ 257.20

แนวโน้มของการจัดเก็บภาษียาเส้นในรอบ 10 ปีย้อนหลังของจังหวัดร้อยเอ็ด พบว่ามีอัตราการเจริญเติบโตร้อยละ 3161.37 และเมื่อเปรียบเทียบอัตราการเจริญเติบโตของปี 2562 กับปี 2563 พบว่ามีการเจริญเติบโตร้อยละ 147.30

ผลการเปรียบเทียบการจัดเก็บภาษียาเส้นของทั้ง 5 จังหวัดในปีงบประมาณ 2563 พบว่าจำนวนเงินภาษีที่ขึ้นแบบรายการภาษีในปีงบประมาณ 2563 มีจำนวนเงินสูงสุดคือ 81.258 ล้านบาท โดยเป็นสัดส่วนของพื้นที่ชัยภูมิ 25.491 ล้านบาท (31.37 %) บุรีรัมย์ 24.510 ล้านบาท (30.16 %) ร้อยเอ็ด 21.735 ล้านบาท (26.75 %) นครราชสีมา 9.30 ล้านบาท (11.45 %) และ สุรินทร์ 0.22 ล้านบาท (0.07 %)

ผลการศึกษาความสัมพันธ์ระหว่างรายได้ต่อหัวของประชาชนกับการบริโภคยาเส้นพบว่ามีความสัมพันธ์เชิงบวก โดยมีนัยสำคัญทางสถิติที่ระดับความเชื่อมั่นร้อยละ 99 และค่าสัมประสิทธิ์ที่ได้มีค่า 2,281.33 ซึ่งหมายความว่า หากรายได้ต่อหัวของประชาชนเพิ่มขึ้น 1 บาท จะมีผลทำให้รายได้จากการจัดเก็บภาษีเพิ่มขึ้น 2,281.33 บาท

จากการคำนวณพบว่าค่า R-squared เท่ากับ 0.573 และ Adjusted R-squared เท่ากับ 0.569 แสดงว่าตัวแปรอิสระที่ใช้ในการศึกษาสามารถอธิบายการเปลี่ยนแปลงรายได้ภาษียาสูบได้ร้อยละ

56.9 ซึ่งมาค่า F-statistic เท่ากับ 158.412 โดยมีนัยสำคัญทางสถิติที่ระดับความเชื่อมั่น (Confidence interval) ร้อยละ 99 หมายความว่า แบบจำลองดังกล่าวมีความเหมาะสมในการอธิบายที่ระดับความเชื่อมั่นร้อยละ 99.00 และเมื่อวิเคราะห์จากค่า VIF มีค่าเท่ากับ 1.00 ซึ่งน้อยกว่า 10 จึงไม่เกิดปัญหา Multicollinearity

5.2 ปัญหาและข้อเสนอแนะ

5.2.1 ปัญหา

ปัญหาที่พบคือ ระยะเวลาสั้น อาจเลือกตัวแปรและความสัมพันธ์ที่ไม่เหมาะสมนัก

5.2.2 ข้อเสนอแนะ

5.2.2.1 กรมสรรพสามิตและเจ้าหน้าที่ตำรวจควรเข้มงวดควบคุมการกระทำ ความผิดสำหรับร้านค้าที่ขายบุหรี่จากการวิจัยยังพบปัญหามาก ได้แก่ ร้านขายของชำ ร้านสะดวกซื้อ ซึ่งเป็นปัญหาที่ยังไม่สามารถควบคุมได้ดีบางแห่งยังมีการขายบุหรี่ให้เด็กโดยไม่คำนึงถึงอายุของเด็กว่าถึงเกณฑ์หรือไม่ จะต้องสร้างจิตสำนึกแก่ร้านค้าให้กระทำตามกฎหมายอย่างเคร่งครัด การมอบรางวัลสำหรับร้านค้า ที่ให้ความร่วมมือ การลงโทษทางกฎหมายอย่างจริงจัง สำนักงานสาธารณสุขจังหวัด สรรพสามิต และเจ้าหน้าที่ตำรวจร่วมมือกันตั้งเป็นคณะทำงานออกตรวจอย่างต่อเนื่องและจริงจัง รวมทั้ง การส่งเสริมบทบาทขององค์กรปกครองส่วนท้องถิ่น ให้มีส่วนร่วมมากขึ้นจะทำให้การดำเนินงาน ควบคุมการบริโภคยาสูบครอบคลุมและมีคุณภาพ

5.2.2.2 รัฐบาลควรปรับเปลี่ยนอัตราภาษียาสูบให้สูงขึ้น เพื่อเพิ่มรายได้ให้กับ รัฐบาล และลดจำนวนผู้สูบบุหรี่ โดยเฉพาะผู้สูบบุหรี่รายใหม่ ทำให้ผู้บริโภครายได้น้อย ไม่มีกำลังซื้อ และจะส่งผลกระทบต่อคุณภาพชีวิตของประชาชน

5.2.2.3 การที่รัฐบาลมีโครงการคนละครึ่ง โครงการเราชนะ ส่งผลให้รายได้ต่อหัว เพิ่มขึ้นในทางอ้อม ก็น่าจะมีผลต่อรายได้ภาษียาเส้นที่จะได้เพิ่มขึ้นในปีงบประมาณ 2564 นี้ได้

บรรณานุกรม

- จิระศักดิ์ แจ่มจำรัส .(2542).ปัจจัยที่มีผลต่อการสูบบุหรี่ของผู้นำชุมชน อำเภอบางคนที จังหวัดสมุทรสงคราม.
- เจนจิรา ศิลาโคตร.(2561).อัตราภาษีสรรพสามิตที่เหมาะสมของ บุหรี่ซิการ์สำหรับประเทศไทย. มหาวิทยาลัยสุโขทัยธรรมาธิราช
- ชนพงศ์ จันทชุม และคณะ .(2542) .แบบแผนพฤติกรรม การสูบบุหรี่ของ เยาวชนอายุ 15-24 ปีในชุมชนรอบหนองป้อ จังหวัดมหาสารคาม.
- นัทธพงศ์ ศิริจรรยา (วารสารพยาบาล ปีที่ 67(1), 19-26, 2561) พฤติกรรมการสูบบุหรี่และการติดสารนิโคติน ของพนักงานรักษาความปลอดภัย. มหาวิทยาลัยนเรศวร .
- นพดล ขยันการนาวิ .(2536) . ปัจจัยที่มีผลต่อการสูบบุหรี่ของเจ้าหน้าที่ สาธารณสุขในเขตจังหวัดอุทัยธานี.
- ศรัณญา เบญจกุล และคณะ . (2552) คู่มือ โครงการสำรวจการบริโภคยาสูบในผู้ใหญ่ระดับโลก สำหรับ ประเทศไทย. เอกสารอัดสำเนา, (2552).
- สุวรรณา เขียงขุนทด และคณะ .(2557) .ทำการศึกษา เรื่องความรู้และพฤติกรรม การบริโภคอาหารของคนภาษีเจริญ.
- สำนักงานสภาพัฒนาการเศรษฐกิจและสังคมแห่งชาติ.รายได้ต่อหัว.กรุงเทพมหานคร.
- สำนักงานสรรพสามิตภาค 3.รายได้ภาษีสรรพสามิตยาสูบปี 2554 - 2563. นครราชสีมา.
- อรรถพล สืบพงศกร (2557) : การศึกษาปัจจัยที่มีอิทธิพลต่ออุปสงค์ รอยนต์และการพยากรณ์อุปสงค์รอยนต์ในประเทศไทย.

ภาคผนวก

Variables Entered/Removed^a

Model	Variables Entered	Variables Removed	Method
1	รายได้ต่อหัว ^b	.	Enter

a. Dependent Variable: รายได้กานียาสูบ

b. All requested variables entered.

Model Summary^b

Model	R	R Square	Adjusted R Square	Std. Error of the Estimate	Durbin-Watson
1	.757 ^a	.573	.569	1506972.81538	.426

a. Predictors: (Constant), รายได้ต่อหัว

b. Dependent Variable: รายได้กานียาสูบ

ANOVA^a

Model		Sum of Squares	df	Mean Square	F	Sig.
1	Regression	3597491840263	1	3597491840263	158.412	.000 ^b
		68.560		68.560		
	Residual	2679741138218	118	2270967066286		
		46.700		.836		
	Total	6277232978482	119			
		15.200				

a. Dependent Variable: รายได้กานียาสูบ

b. Predictors: (Constant), รายได้ต่อหัว

Coefficients^a

Model		Unstandardized Coefficients		Standardized Coefficients	t	Sig.	Collinearity Statistics	
		B	Std. Error	Beta			Tolerance	VIF
1	(Constant)	-12237776.890	1098877.481		-11.137	.000		
	รายได้ต่อหัว	2281.331	181.257	.757	12.586	.000	1.000	1.000

a. Dependent Variable: รายได้กานียาสูบ