

บทที่ 1

บทนำ

1. ที่มาและความสำคัญ

เครือข่ายโคโร ก่อตั้งเมื่อวันที่ 8 กันยายน พ.ศ. 2510 เพื่อดำเนินธุรกิจผลิตและจำหน่ายอาหารสัตว์ มีโรงงานแห่งแรกที่ อ.พระประแดง จังหวัดสมุทรปราการ ต่อมาขยายธุรกิจการเกษตรและธุรกิจอื่น ๆ อย่างต่อเนื่อง ปัจจุบัน เครือข่ายโคโรเป็นกลุ่มบริษัทชั้นนำในธุรกิจอุตสาหกรรมเกษตรครบวงจรของประเทศไทย ครอบคลุมทั้งธุรกิจอาหารสัตว์ ปศุสัตว์ ผลิตภัณฑ์สำหรับสุขภาพสัตว์ ไปถึงผลิตภัณฑ์อาหารคุณภาพเพื่อการส่งออกและจำหน่ายในประเทศ ตอบสนองความต้องการของผู้บริโภคได้อย่างหลากหลาย ภายใต้แนวคิด “เพื่อคุณภาพชีวิต”

ธุรกิจเครือข่ายโคโรมุ่งสู่ธุรกิจอาหารทั้งจำหน่ายในประเทศและส่งออกจากฐานการผลิตด้านอุตสาหกรรมเกษตรและอาหารครบวงจร ประกอบด้วย สายธุรกิจเคโรภูมิภาคและธุรกิจอาหารสัตว์, สายธุรกิจไก่, สายธุรกิจสุกร, สายธุรกิจปลา, สายธุรกิจสุขภาพสัตว์ และสายธุรกิจอื่น ๆ

อาหารปลอดภัย คือ หัวใจของเครือข่ายโคโร เครือข่ายโคโรตระหนักถึงความสำคัญของการผลิตอาหารที่ปลอดภัยและมีคุณภาพ ซึ่งถือเป็นความรับผิดชอบต่อผู้บริโภค อันเป็นแนวทางการดำเนินธุรกิจที่เครือข่ายโคโรยึดมั่นตลอดมา ส่งผลให้เกิดโครงการและกระบวนการที่มุ่งไปสู่นโยบายเรื่องความปลอดภัยด้านอาหารที่เป็นรูปธรรม

การประกันคุณภาพและความปลอดภัยด้านอาหาร (Food Safety & Quality Assurance) เพื่อให้ผู้บริโภคมั่นใจในคุณภาพและความปลอดภัยของผลิตภัณฑ์อาหารจากเครือข่ายโคโร โดยวัดได้จากมาตรฐานการผลิตทุกขั้นตอนซึ่งจะปลอดภัยจากสารตกค้าง เชื้อโรค หรือสารปลอมปน ฯลฯ ระบบตรวจสอบย้อนกลับของเครือข่ายโคโร (Betagro e-Traceability) เป็นระบบสืบค้นแหล่งที่มาของผลิตภัณฑ์ โดยนำซอฟต์แวร์ระบบตรวจสอบย้อนกลับ มาใช้กับอุตสาหกรรมอาหารทั้งระบบอย่างเป็นทางการแห่งแรกของประเทศไทย ทำให้สามารถตรวจสอบแหล่งที่มาของวัตถุดิบและสินค้าได้อย่างถูกต้อง รวดเร็วทุกขั้นตอนการผลิต

HACCP และ TQM เป็นการจัดการระบบวิเคราะห์อันตรายและการควบคุมจุดวิกฤตในกระบวนการผลิต หรือ HACCP (Hazard Analysis & Critical Control Point) ทั้งระบบ และมีผู้เชี่ยวชาญมาเป็นที่ปรึกษาในการดำเนินงาน พร้อมทั้งนำการบริหารคุณภาพทั้งองค์กร หรือ TQM (Total Quality Management) มาใช้เพื่อให้สามารถดำเนินการอย่างต่อเนื่องและวัดผลสำเร็จและความก้าวหน้าของ HACCP

มาตรฐานคุณภาพระดับสากล การสร้างมาตรฐานสากลให้กับฟาร์มและโรงงานทุกแห่งของเครือเบทาโกร ในส่วนของโรงงาน ฟาร์ม และหน่วยงานอื่น ๆ ในเครือฯ โดยได้เร่งจัดทำระบบมาตรฐานคุณภาพให้เป็นที่ยอมรับในระดับสากล ได้แก่ มาตรฐาน ISO 9001:2000 ตลอดจนหลักเกณฑ์และวิธีการที่ดีในการผลิต หรือ GMP (Good Manufacturing Practice) ซึ่ง บริษัท เบทาโกรเกษตรอุตสาหกรรม จำกัด สำนักงานนครราชสีมา เป็นอีกหนึ่งในภาคตะวันออกเฉียงเหนือตอนล่าง ที่ทางบริษัทเลือกที่จะตั้งสำนักงาน เพื่อที่จะส่งมอบผลิตภัณฑ์ให้เข้าถึงมือผู้บริโภคได้สะดวกเร็วมากขึ้น และมุ่งผลิตอาหารคุณภาพให้ได้มาตรฐานอย่างต่อเนื่อง



ภาพที่ 1 ภูมิประเทศภาคตะวันออกเฉียงเหนือตอนล่าง

ที่มา : <https://pantip.com/topic/31993210>

โดยพื้นที่การขายหลักของบริษัท เบทาโกรเกษตรอุตสาหกรรม จำกัด สำนักงานนครราชสีมา (สาขานครราชสีมา) ประกอบไปด้วย 8 อำเภอ ผ่านผู้แทนขาย 9 คน และร้าน Betagro Shop ในอำเภอเมืองนครราชสีมา จำนวน 3 ร้าน ได้แก่

Betagro Shop นครราชสีมา 1 ตั้งอยู่ที่ 349/2-4 ถ.อัษฎางค์ ต.ในเมือง อ.เมือง จ.นครราชสีมา 30000

Betagro Shop นครราชสีมา 2 ตั้งอยู่ที่ 630/15 ถ.สีปศิริ ต.ในเมือง อ.เมือง จ.นครราชสีมา 30000

Betagro Shop นครราชสีมา 3 ตั้งอยู่ที่ 938-940 ถ.มุขมนตรี ต.ในเมือง อ.เมือง จ.นครราชสีมา 30000

ซึ่งลูกค้าที่ซื้อสินค้ากับผู้แทนขายและร้าน Betagro Shop จะรูปแบบการชำระค่าสินค้าหลายช่องทาง อาทิ Bill Payment Card, QR Code, เช็ค, นำฝากผ่านเคาน์เตอร์ธนาคาร

และเคาน์เตอร์เซอร์วิส, ฝากชำระผ่านตัวแทนบริษัทที่ได้รับมอบหมาย เป็นต้น โดยรอบการตัดชำระของแต่ละช่องทางไม่เท่ากัน จำนวนวันเครดิตที่ได้รับอนุมัติไม่เท่ากัน อาจส่งผลให้การตรวจสอบเพื่อตัดชำระให้ลูกค้าแต่ละรายมีความซับซ้อนและอาจเกิดข้อผิดพลาดได้ง่าย ดังนั้น จำเป็นต้องมีเจ้าหน้าที่ปฏิบัติการการเงิน เข้าทำการตรวจสอบยอดเงินเป็นระยะ ตามรอบของการตัดชำระตามเงื่อนไขของลูกค้าแต่ละประเภท อย่างไรก็ตาม ด้วยจำนวนลูกค้าประจำและลูกค้าหมุนเวียนของธุรกิจมีจำนวนมาก รายการสินค้ามีหลายรายการ หลายราคา หลายประเภท เป็นต้น ทำให้การดำเนินการธุรกิจที่ผ่านมามีสถิติข้อผิดพลาด ส่งผลให้เกิดความล่าช้าในการบริการลูกค้า และล่าช้าในการตรวจสอบความถูกต้อง บริษัทฯ จึงได้มีการนำระบบ SAP มาใช้ตั้งแต่วันที่ 1 ตุลาคม พ.ศ. 2561 ที่ผ่านมา เพื่อช่วยในการเชื่อมโยงข้อมูลการบริหารธุรกิจเครือข่ายโทรส่วนต่าง ๆ เข้าด้วยกัน เช่น ส่วนผลิต, ส่วนงานคลัง, ส่วนงานขาย (สาขา), ส่วนงานขาย Betagro Shop และส่วนงานบัญชีตรวจสอบ

แม้ว่าจะมีการเริ่มใช้งานระบบ SAP ในส่วนต่าง ๆ ข้างต้น มาช่วงระยะเวลาหนึ่งแล้วก็ตาม พนักงานเครือข่ายโทรและลูกค้ามีความเข้าใจในกระบวนการทำงานรูปแบบใหม่แล้ว แต่ความเข้าใจดังกล่าว เป็นการถ่ายทอดแบบเพื่อนสอนเพื่อน พี่สอนน้อง คู่มือส่วนใหญ่เป็นภาพรวมแบบกว้างในแต่ละแผนกหรือส่วนงานนั้น ๆ เมื่อมีการหมุนเวียนพนักงานภายในหน่วยงานและมีพนักงานใหม่มาปฏิบัติงานแทน ก็จะถ่ายงานแบบ On the Job Training (การปฏิบัติงานไปพร้อมการทำงานจริง) เป็นหลัก

ผู้จัดทำจึงได้เสนอ “คู่มือการตัดรับชำระหนี้ ระบบ SAP ของ บริษัท เบทาโกรเกษตรอุตสาหกรรม จำกัด สำนักงานนครราชสีมา” เพื่อนำเสนอออกมาในรูปแบบของคู่มือที่เป็นประโยชน์ต่อผู้ที่ต้องการใช้งานโปรแกรม SAP ในส่วนของการตัดชำระหนี้ เพื่อให้มีการทำงานที่รวดเร็วทันต่อความต้องการ มีความถูกต้อง แม่นยำ และมีประสิทธิภาพ ทำให้การตัดรับชำระหนี้เพิ่มความโปร่งใสในการปฏิบัติงานเนื่องจากระบบมีการควบคุมภายในอย่างมีประสิทธิภาพ อีกทั้งยังทำให้ผู้บริหารได้รับข้อมูลเพื่อสนับสนุนการตัดสินใจได้อย่างรวดเร็วและมีประสิทธิภาพมากยิ่งขึ้นอีกด้วย

2. วัตถุประสงค์

- 2.1 เพื่อให้พนักงานที่ไม่ได้เข้าร่วมอบรมความรู้เบื้องต้นสามารถตัดรับชำระหนี้ได้
- 2.2 เพื่อให้มีการทำงานที่รวดเร็วทันต่อความต้องการ ของผู้ที่ต้องการใช้งาน
- 2.3 เพื่อเพิ่มประสิทธิภาพในการปฏิบัติงานให้มีความถูกต้องและแม่นยำ

3. ชื่อและสถานที่ตั้งของสถานประกอบการ



“บริษัท เบทาโกรเกษตรอุตสาหกรรม จำกัด สำนักงานนครราชสีมา”



ภาพที่ 2 แผนที่บริษัท เบทาโกรเกษตรอุตสาหกรรม จำกัด สำนักงานนครราชสีมา
 ที่มา : บริษัท เบทาโกรเกษตรอุตสาหกรรม จำกัด สำนักงานนครราชสีมา

ตั้งอยู่ที่ : 349/2-4 ถนนอัษฎางค์ ต.ในเมือง อ.เมือง จ.นครราชสีมา 30000

โทรศัพท์ : 0-44251-205-8 แฟกซ์ : 0-44251-209

4. ลักษณะการประกอบการ ผลิตภัณฑ์/ผลิตผล หรือการให้บริการหลักขององค์กร

4.1 วิสัยทัศน์

เครือเบทาโกร มุ่งผลิตและพัฒนาอาหารที่มีคุณภาพสูงและปลอดภัย จากฐานอุตสาหกรรม การเกษตรที่ทันสมัยเพื่อสร้างเสริม “คุณภาพชีวิต” ที่ดีของประชากรโลก

4.2 พันธกิจ

- พัฒนาศักยภาพของพนักงานทุกระดับ
- ปรับปรุงกระบวนการทำงานทุกขั้นตอนอย่างต่อเนื่อง โดยการบริหารทรัพยากรอย่างมีประสิทธิภาพเพื่อสร้างความพึงพอใจให้ลูกค้าและผู้บริโภค
- ดำเนินการวิจัยและพัฒนาเพื่อให้ได้สินค้าและบริการที่เป็นเลิศ ภายใต้สัญลักษณ์ของเครือเบทาโกร
- มีเครือข่ายการตลาดและการผลิตในแหล่งที่สำคัญของโลก
- เสริมสร้างประโยชน์ร่วมกันในระยะยาวให้แก่ลูกค้า คู่ค้า พนักงาน ผู้ร่วมทุนและผู้ถือหุ้น

4.3 ค่านิยมร่วม



ภาพที่ 3 ค่านิยม

4.4 ผลิตรภัณฑ์/ผลิตภัณฑ์

4.4.1 ผลิตรภัณฑ์ปศุสัตว์ จากเบทาโกรที่นำไปเลี้ยงทั้งในฟาร์มของเบทาโกรเอง ฟาร์มของเกษตรกรคู่ค้าในโครงการจ้างเลี้ยงโครงการประกันราคาหรือจัดจำหน่ายให้แก่เกษตรกรทั่วไปล้วนมีคุณภาพ สุขภาพแข็งแรงเติบโตเร็วช่วยลดต้นทุนและเพิ่มประสิทธิภาพการผลิต ไม่ว่าจะเป็นฟาร์มสุกรพันธุ์น้ำเชื้อคุณภาพเบเมน ฟาร์มสุกรขุน ฟาร์มไก่เนื้อและฟาร์มไก่พันธุ์

4.4.2 ผลิตรภัณฑ์อาหารสัตว์ ผลิตและจัดจำหน่ายทั้งอาหารสัตว์บกและอาหารสัตว์น้ำ ได้แก่ อาหารไก่ไข่ อาหารไก่เนื้อ อาหารสุกร อาหารโค อาหารเป็ด อาหารปลา อาหารกบ และอาหารกุ้ง

4.4.3 ผลิตภัณฑ์อาหารสัตว์เลี้ยง ผลิตภัณฑ์และจำหน่ายอาหารสัตว์เลี้ยงตามประเภท และสายพันธุ์ ได้แก่ กลุ่มอาหารสุนัขและแมว จำหน่ายภายใต้ตราสินค้าหลัก เพอร์เฟ็คต้า (Perfecta) ดีอกเอ็นจอย (DOG'njoy) และแค็ทเอ็นจอย (CAT'njoy) กลุ่มอาหารปลาสวยงามและปลาคาร์ฟ จำหน่ายภายใต้ตราสินค้า โอคาเนะ (Okane) นอกจากนี้ยังมีอาหารเสริมและผลิตภัณฑ์สำหรับสัตว์เลี้ยง อาทิ วิตามิน น้ำยาทำความสะอาด แชมพู และอื่น ๆ โดยจัดจำหน่ายภายใต้ตราสินค้าหลัก ได้แก่ อี-ซี (E-Z) และเฮอรัลด์ เฟรช (Herbal Fresh)

4.4.4 ผลิตภัณฑ์สุขภาพสัตว์ บริการให้คำปรึกษาในการติดตั้งอุปกรณ์ฟาร์ม และเครื่องมือในการเลี้ยงสัตว์ครบวงจร ได้แก่ ระบบโรงเรือนปิดปรับอากาศ (Evaporative Cooling System) อุปกรณ์ฟาร์มไก่เนื้อฟาร์มไก่ไข่ ฟาร์มไก่พันธุ์ และอุปกรณ์ฟาร์มสุกร รวมทั้งยังมี ฐานการผลิตเวชภัณฑ์และอาหารเสริมสำหรับสัตว์ที่ทันสมัยช่วยให้เครื่องเบทาโกรสามารถนำเสนอ ผลิตภัณฑ์และบริการเพื่อสุขภาพสัตว์และเพิ่มประสิทธิภาพการเลี้ยงสัตว์ครบวงจร ได้แก่ วิตามิน พรีเม็กซ์และแร่ธาตุพรีเม็กซ์สารเสริมในอาหารสัตว์สารเสริมชีวเนะ สารเสริมสมุนไพรพื้นนิชิลิน และยาฆ่าเชื้อ เป็นต้น โดยจำหน่ายภายใต้ตราสินค้าหลักคือ เบ็ทเทอร์ฟาร์มา (BETTER PHARMA)

4.4.5 ผลิตภัณฑ์อาหาร ธุรกิจอาหารครบวงจรและจัดจำหน่ายให้แก่ผู้บริโภคภายใต้ ตราสินค้าหลัก ได้แก่ เอสเพียว (S-Pure) เบทาโกร (BETAGRO) อีโตแฮม (Itoham)

1) เอสเพียว (S-Pure) ผลิตภัณฑ์ประกอบด้วย เนื้อหมู เนื้อไก่ และ ไช้ไก่สด ที่ผ่านการคัดสรรอย่างพิถีพิถันตามแบบ S-Pure Process ตั้งแต่การคัดเลือกสายพันธุ์ดี การเลี้ยง จนถึงขั้นตอนการผลิต การจัดส่ง และจัดจำหน่าย และให้ความสำคัญในด้านความปลอดภัย และคุณภาพของอาหารเป็นพิเศษ สำหรับตลาดทั้งในและต่างประเทศ อาทิ ญี่ปุ่น ฮองกง

2) เบทาโกร (BETAGRO) ผลิตภัณฑ์เนื้อสัตว์อุนามัย อาทิ เนื้อหมูอุนามัย เนื้อไก่ อุนามัย ไช้ไก่อุนามัย และผลิตภัณฑ์แปรรูปที่ผลิตจากเนื้อสัตว์อุนามัยหลากหลายรูปแบบ ทั้งอาหาร พร้อมรับประทาน อาหารพร้อมปรุง ผ่านกรรมวิธีการผลิตด้วยเทคโนโลยีอันทันสมัย สู่ผลิตภัณฑ์ คุณภาพมาตรฐานเครือเบทาโกร

3) อีโตแฮม (Itoham) ผลิตภัณฑ์แปรรูปจากเนื้อสัตว์เกรดพรีเมียม ที่ได้รับความนิยมอย่างมากที่สุดในประเทศญี่ปุ่น ผลิตจากโรงงานที่ทันสมัยภายใต้มาตรฐานการผลิตระดับสากล ได้รับการรับรองจากกรมปศุสัตว์ของประเทศไทยและผ่านการรับรองจากประเทศญี่ปุ่น ด้วยเนื้อสัตว์ อุนามัยจากเบทาโกรที่คัดสรรพิเศษ ทำให้ได้ไส้กรอก แฮม และเบคอนที่มีคุณภาพ

5. รูปแบบการจัดองค์กรและการบริหารงานองค์กร

5.1 รูปแบบการจัดองค์กร

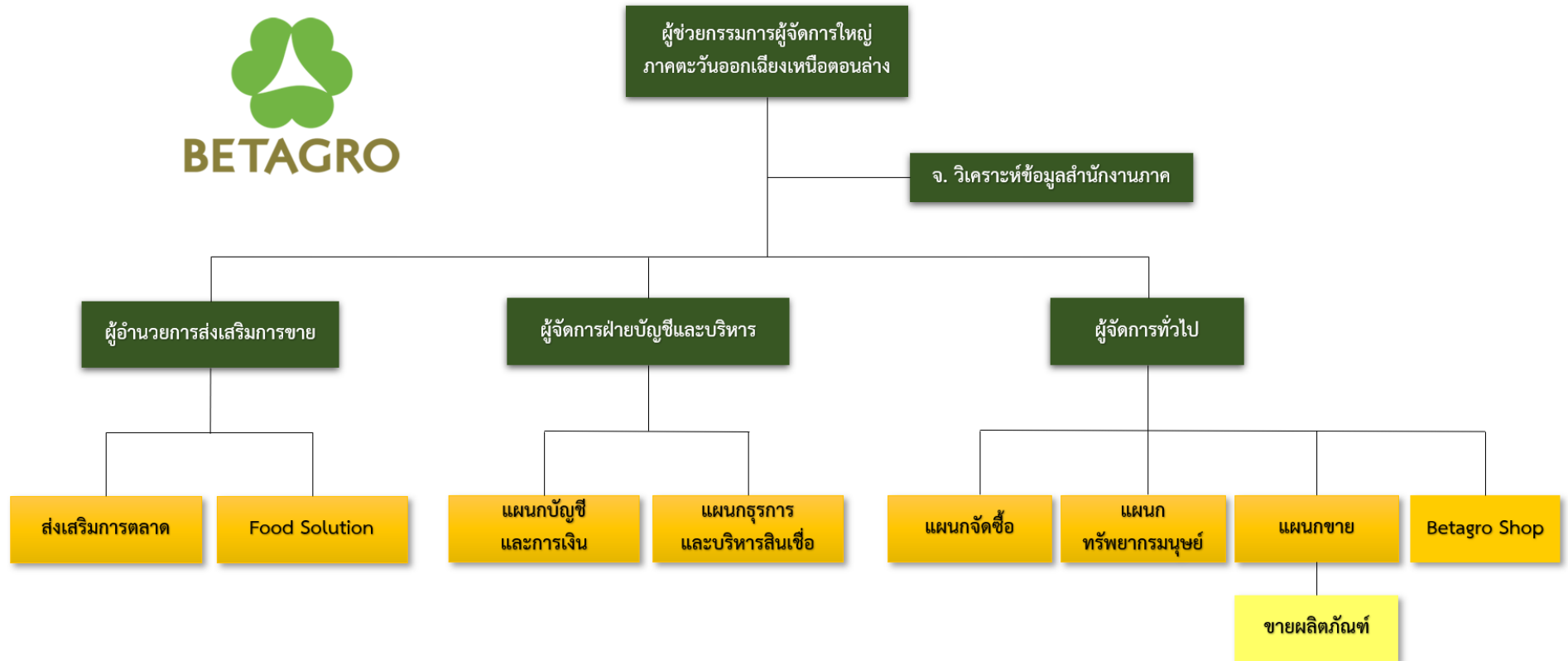


บริษัท เบทาโกรเกษตรอุตสาหกรรม จำกัด สำนักงานนครราชสีมา



BETAGRO Shop

5.2 โครงสร้างการบริหารองค์กร



6. ตำแหน่งและลักษณะงานที่นักศึกษาได้รับมอบหมายให้รับผิดชอบ

6.1 ตำแหน่งงาน

ตำแหน่งงาน : เจ้าหน้าที่ปฏิบัติการการเงิน

แผนก : บัญชีและการเงิน

6.2 ลักษณะงาน

- 1) ตรวจสอบยอดเงินชำระผ่านระบบธนาคาร
- 2) ตัดรับชำระหนี้ในระบบ SAP
- 3) Clear G/L Account
- 4) จัดทำรายงานรับชำระประจำวัน (Receive Voucher)
- 5) ตั้งหนี้ ลดหนี้ เพิ่มหนี้ ใก่เนื้อ ใก่โคราช ในระบบ SAP
- 6) คีย์บิลรับโอนยาในระบบ SAP
- 7) จัดเก็บเอกสารของฟาร์มปลากระชัง ไก่ไข่ และเอกสารที่เกี่ยวข้องอื่น ๆ

7. พนักงานที่ปรึกษา และตำแหน่งงานของพนักงานที่ปรึกษา

นางสาวสรารธร จันทร์โท

ตำแหน่งงาน : เจ้าหน้าที่ปฏิบัติการการเงิน

แผนก : บัญชีและการเงิน

8. ขอบเขตระยะเวลาที่ปฏิบัติงาน

ระยะเวลาปฏิบัติงานสหกิจศึกษา ภาคการศึกษา 2/2563 ปฏิบัติงานเป็นเวลา 16 สัปดาห์ โดยเริ่มปฏิบัติงานวันที่ 30 เดือนพฤศจิกายน พ.ศ. 2563 ถึงวันที่ 19 มีนาคม พ.ศ. 2564

ปฏิบัติงานวันจันทร์ – ศุกร์ เวลาทำงาน 08.30 น. – 17.30 น.

และ วันเสาร์ เวลาทำงาน 08.30 น. – 12.00 น.

9. ประโยชน์ที่คาดว่าจะได้รับ

- 9.1 พนักงานที่ไม่ได้เข้าร่วมอบรมความรู้เบื้องต้นสามารถตัดรับชำระหนี้ได้
- 9.2 การทำงานมีความรวดเร็ว ทันท่วงทีต่อความต้องการ ของผู้ที่ต้องการใช้งาน
- 9.3 เพิ่มประสิทธิภาพในการปฏิบัติงานให้มีความถูกต้องและแม่นยำ