

## บทที่ 2

### แนวคิดและวรรณกรรมที่เกี่ยวข้อง

จากการปฏิบัติงานสหกิจศึกษาที่ บริษัท เบทาโกรเกษตรอุตสาหกรรม จำกัด สำนักงาน นครราชสีมา ผู้จัดทำโครงการได้นำผลการปฏิบัติงานมาจัดทำโครงการ เรื่อง คู่มือการตัดรับชำระหนี้ ระบบ SAP โดยได้ศึกษาค้นคว้าเอกสาร สิ่งพิมพ์ บทความ รวมทั้งการศึกษาแนวคิดทฤษฎีตลอดจน งานวิจัยที่เกี่ยวข้อง เพื่อนำมาใช้เป็นกรอบในการกำหนดการทำโครงการ มีแนวคิด ทฤษฎี และงานวิจัยที่เกี่ยวข้อง ดังนี้

1. ระบบบัญชีที่เกี่ยวข้องกับองค์กร
2. แนวคิดเกี่ยวกับประสิทธิภาพในการปฏิบัติงานด้านบัญชีและการเงิน
3. ระบบการชำระเงิน
4. ระบบงาน SAP ERP
5. งานวิจัยที่เกี่ยวข้องกับการนำระบบ SAP มาใช้งาน

#### 1. ระบบบัญชีที่เกี่ยวข้องกับองค์กร

##### 1.1 ระบบบัญชีลูกหนี้

ลูกหนี้ (Receivable) หมายถึง สิทธิที่กิจการจะได้รับเงินสดหรือทรัพย์สินหรือประโยชน์เชิงเศรษฐกิจอื่น ๆ เมื่อถึงกำหนดชำระ ลูกหนี้จึงเป็นสิทธิเรียกร้องของกิจการในการที่จะให้บุคคลอื่น ชำระหนี้ หรือภาระผูกพันที่มีต่อกิจการ โดยคาดว่าจะได้รับชำระหนี้เต็มจำนวนเมื่อถึงกำหนดชำระ การชำระหนี้อาจชำระด้วยเงินสด สินค้า บริการ หรือสินทรัพย์อย่างอื่น ณ เวลาใดเวลาหนึ่งในอนาคต

ระบบบัญชีลูกหนี้มีหน้าที่ในการจัดการให้ได้ข้อมูลในการบริหารลูกหนี้ ทราบถึงรายละเอียดของลูกหนี้ จำนวนหนี้ที่ค้างชำระ ระยะเวลาที่ค้างชำระ ตลอดจนการเคลื่อนไหวของบัญชีลูกหนี้ของลูกค้าแต่ละราย

##### 1.1.1 ประเภทของลูกหนี้

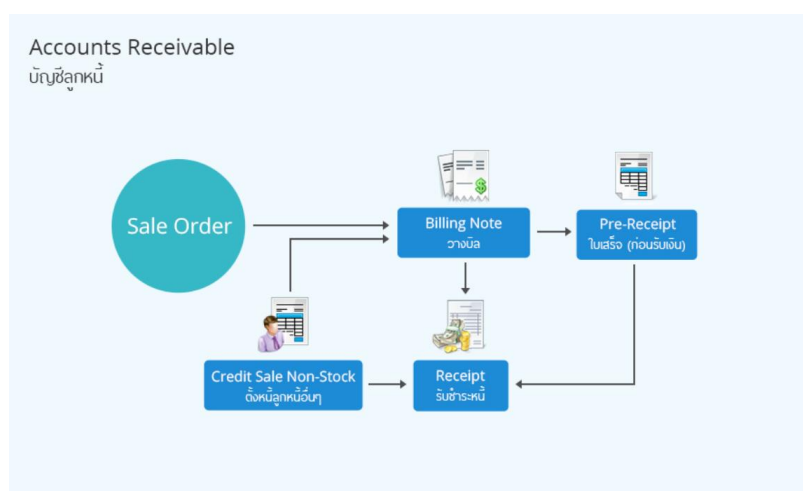
กิจการสามารถจัดประเภทลูกหนี้ที่เกิดขึ้น ได้เป็น 2 ประเภท ดังนี้

ลูกหนี้การค้า (Account Receivable หรือ Trade Accounts Receivable) หมายถึง ลูกหนี้ที่เกิดจากการขายสินค้าหรือการให้บริการที่กิจการได้ส่งใบแจ้งหนี้หรือได้ตกลงอย่างเป็นทางการกับผู้ซื้อ รายการดังกล่าวนี้อาจอยู่ในรูปของตัวเงินรับ

ลูกหนี้อื่น (Other Receivable) หมายถึง ลูกหนี้ที่ไม่ได้เกิดจากการดำเนินการค้าตามปกติของธุรกิจ เช่น ลูกหนี้เงิน ให้กู้ยืมแก่พนักงานหรือกรรมการ รายได้อื่นค้างรับ ดอกเบี้ยค้างรับ เงินมัดจากการซื้อสินค้า ลูกหนี้ ภาษีมูลค่าเพิ่มที่จะได้รับคืนจากกรมสรรพากร เป็นต้น

### 1.1.2 การบันทึกบัญชีลูกหนี้

กิจการจะบันทึกบัญชีลูกหนี้ นับตั้งแต่วันที่มีการขายสินค้าหรือบริการและวันที่รับชำระหนี้จากลูกหนี้ การบันทึกบัญชีมีดังต่อไปนี้



ภาพที่ 4 บัญชีลูกหนี้

ที่มา : อนงค์ ดุ๊กสุขแก้ว (2564)

#### 1) การบันทึกบัญชีลูกหนี้ในวันที่มีการขายสินค้าหรือบริการ

กิจการจะบันทึกลูกหนี้และรายได้ด้วยมูลค่าลูกหนี้ ณ วันขายสินค้า ด้วยราคาตามใบกำกับสินค้า ก่อนหักส่วนลดเงินสด (Cash Discounts) หากกิจการมีนโยบายการให้ส่วนลดการค้า (Trade Discounts) เมื่อมีการขายสินค้าหรือให้บริการ กิจการจะบันทึกบัญชีด้วยมูลค่าลูกหนี้สุทธิ หลังจากหัก ส่วนลดการค้าแล้ว หากมีการรับคืนเนื่องจากสินค้าที่ส่งไปไม่ตรงกับที่ลูกค้าสั่ง หรือสินค้าชำรุดจะบันทึกรายการรับคืน โดยเดบิตบัญชีรับคืนและส่วนลด เดบิตบัญชีภาษีขาย และเครดิตบัญชีเงินสด/บัญชีลูกหนี้

#### 2) การบันทึกบัญชีลูกหนี้ในวันที่รับชำระหนี้จากลูกหนี้

ในการขายสินค้าหรือบริการที่เป็นเงินเชื่อ กิจการอาจจูงใจให้ลูกหนี้มาจ่ายชำระหนี้ให้เร็วขึ้น โดย การกำหนดระยะเวลาในการชำระเงิน หรือ เงื่อนไขในการชำระหนี้ (Credit Terms) โดยกำหนดส่วนลด เงินสดให้แก่ลูกหนี้ที่มาชำระหนี้ภายในระยะเวลาที่กำหนดไว้ การคำนวณจำนวน ส่วนลดเงินสดจะคำนวณ จากยอดลูกหนี้สุทธิหลังหักรายการรับคืน (โดยไม่รวมภาษีขาย) การให้ส่วนลดเงินสดจะทำให้กิจการได้รับ ชำระหนี้ต่ำกว่าจำนวนหนี้ที่มีอยู่จริง กิจการจะบันทึก

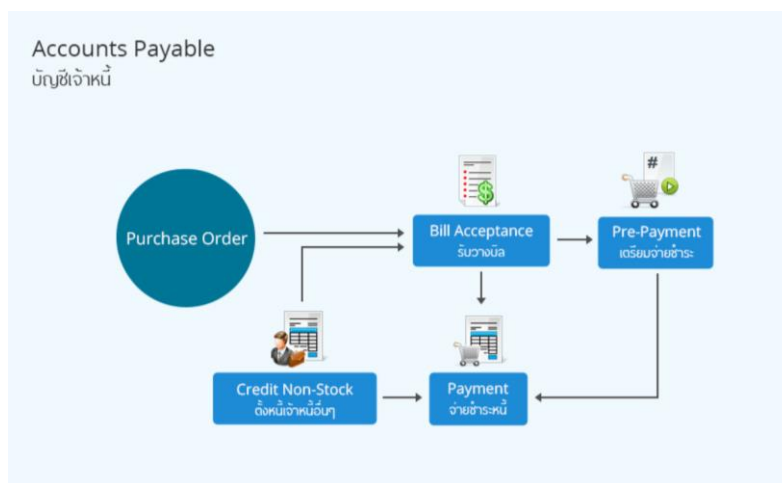
การรับเงินจากการชำระหนี้ ด้วยจำนวนเงินสด หลังจากหักส่วนลดเงินสดแล้ว จำนวนส่วนลดที่ให้กับลูกหนี้จะบันทึกบัญชีโดยเดบิตบัญชีส่วนลดจ่าย

### 1.1.3 การใช้คอมพิวเตอร์ในระบบบัญชีลูกหนี้

การใช้คอมพิวเตอร์ในระบบบัญชีลูกหนี้ เป็นการใช้โปรแกรมสำเร็จรูปในระบบบัญชีลูกหนี้แทนวิธีการทำด้วยมือ ช่วยให้การดำเนินงานมีความถูกต้องแม่นยำ สะดวกรวดเร็วทันเวลา ระบบบัญชีลูกหนี้เป็นระบบที่จัดการควบคุมเกี่ยวกับการเป็นหนี้ของลูกหนี้แต่ละราย ทำให้สามารถควบคุมการบริหารหนี้ได้อย่างมีประสิทธิภาพ ทราบสถานะและการเคลื่อนไหวของบัญชีลูกหนี้ที่เกิดขึ้นช่วยลดโอกาส ลดความ สูญเสียและความเสี่ยงที่จะเกิดขึ้นได้ กิจการสามารถติดตามการเก็บชำระหนี้ได้รวดเร็วตามลำดับ ก่อนหลังการชำระหนี้ ช่วยเพิ่มสภาพคล่องทางการเงินให้แก่กิจการได้ และยังสามารถวางแผนการบริหารเงินสดได้อย่างมีประสิทธิภาพ

## 1.2 ระบบบัญชีเจ้าหนี้

ระบบบัญชีเจ้าหนี้ (Account Payable: AP) หมายถึง กระบวนการทางการบัญชีหลังมีการซื้อสินค้าหรือบริการ และเมื่อหนี้ครบกำหนด จะส่งรายการหนี้ให้ฝ่ายการเงินเพื่อดำเนินการขั้นตอนต่าง ๆ ทางการเงิน ตั้งแต่รับวางบิล เตรียมจ่ายให้เจ้าหนี้ จ่ายโดยเงินสด, เช็ค และการโอนเงินผ่านธนาคาร ควบคุมการจ่ายเงินชำระหนี้ให้เจ้าหนี้อย่างถูกต้อง รวมถึงช่วยในการจัดการเกี่ยวกับ ข้อมูลต่าง ๆ (Data) ของเจ้าหนี้ เช่น วงเงินเครดิต (Credit Limit), เงื่อนไขการชำระเงิน (Terms of Payment) ข้อกำหนดเกี่ยวกับการซื้อสินค้าต่าง ๆ ช่วยให้ทราบถึงสถานะของหนี้สิน (Aging) ที่มีอยู่กับเจ้าหนี้แต่ละราย แสดงประวัติการซื้อสินค้า มีรายงานภาษีซื้อ ภาษีขาย, งบด 3, งบด 53, Payment Voucher เป็นต้น โดย สามารถนำข้อมูลเหล่านี้มาวิเคราะห์กระแสเงินสดออกจากบริษัท และออกรายงานให้กับผู้บริหาร



ภาพที่ 5 บัญชีเจ้าหนี้

ที่มา : อนงค์ ดุสุขุแก้ว (2564)

### 1.2.1 การใช้คอมพิวเตอร์ในระบบบัญชีเจ้าหนี้

1) การบันทึกรายละเอียดกำหนดเบื้องต้น หมายถึง กำหนดรายละเอียดก่อนใช้งาน การกำหนดเพียงครั้งแรกเมื่อทำการติดตั้งโปรแกรมใหม่ กำหนดประเภทเอกสาร เช่น PCH จ่ายเป็นเงินสด, PCQ จ่ายเป็นเช็คตั้งรหัสเจ้าหนี้, รหัสธนาคารเลขที่เอกสารแต่ละประเภทรูปแบบ รายงานกำหนดเอง

2) บันทึกการตั้งเจ้าหนี้ หมายถึง เมื่อซื้อสินค้าหรือบริการ ชื่อชื่ออื่น ๆ และได้รับเครดิตจากผู้ขาย เช่น เครดิต 30, 60 วัน และทำการตั้งเจ้าหนี้ เพื่อควบคุมการ์ดเจ้าหนี้รายละเอียดการตั้งหนี้

3) จ่ายชำระหนี้ หมายถึง เมื่อถึงกำหนดระยะเวลาจ่าย จากรายการตั้งเจ้าหนี้ หรือค่าใช้จ่ายประจำวัน สามารถแบ่งการชำระได้ 2 ประเภท คือ จ่ายชำระโดยดึงรายการจากการตั้งการ์ดเจ้าหนี้ ต้องมีการตั้งเจ้าหนี้ และจ่ายชำระแบบไม่ตั้งหนี้ หรือค่าใช้จ่ายประจำวัน จ่ายเป็นเช็ค โอนผ่านธนาคารหรือเงินสด รายการที่ต้องจ่ายทันที

4) พิมพ์เช็ค รายละเอียดชื่อ , จำนวนเงิน , วันที่ส่งจ่าย รับโอนข้อมูลจากการชำระเจ้าหนี้ ในองค์กรหนึ่ง ๆ นั้น จะมีการใช้จ่ายมากมายในหลาย ๆ เรื่อง และในการทำธุรกิจซื้อขายสินค้าที่มีการชำระเป็นเงินสดหรือเงินเชื่อนั้น แน่แน่นอนว่าต้องมีค่าธรรมเนียม ส่วนลด หรือระยะเวลา ในการตัดรับชำระหนี้เข้ามาเกี่ยวข้องกับ การตัดรับชำระหนี้

## 2. แนวคิดเกี่ยวกับประสิทธิภาพในการปฏิบัติงานด้านบัญชีและการเงิน

ประสิทธิภาพในการปฏิบัติงานในการบริหารงานทุก ๆ อย่างนั้นจำเป็นอย่างยิ่ง ที่จะต้องคำนึงถึงอยู่เสมอในเรื่อง ความสำเร็จของงานนั้น ๆ ซึ่งเรียกว่า “ประสิทธิผล” และในความสำเร็จนั้นสิ่งหนึ่งที่องค์กร หรือระดับผู้บริหารควรพิจารณาดำเนินการด้วย คือ “ประสิทธิภาพ” เพราะเป็นสิ่งที่จะช่วยให้งาน มีความน่าเชื่อถือมากขึ้น แต่หากว่างานออกมาไม่ดี ก็แสดงให้เห็นว่าประสิทธิภาพของงานไม่ดี ในเรื่องประสิทธิภาพนี้จึงมีผู้ให้ความหมายไว้หลายอย่างด้วยกัน ดังนี้

สมใจ ลักษณะ (2562) กล่าวว่า ประสิทธิภาพการปฏิบัติงาน เป็นการใช้ปัจจัยรวม หมายถึง กระบวนการในการปฏิบัติงานโดยมีผลผลิตที่ได้รับเป็นตัวกำกับการแสดงประสิทธิภาพ ในการปฏิบัติงาน อาจแสดงค่าของประสิทธิภาพในลักษณะการเปรียบเทียบระหว่างผลกำไร กับต้นทุนซึ่งถ้าผลกำไรสูงกว่ามากเท่าไรยิ่งแสดงประสิทธิภาพมากขึ้นเท่านั้น อาจแสดงถึง การใช้ทรัพยากรต่าง ๆ อย่างคุ้มค่า อาทิ คน เวลา เงิน วัสดุ ในการปฏิบัติงานอย่างคุ้มค่า และประหยัด

มหาวิทยาลัยเกษตรศาสตร์ (2558) ได้ให้ความหมายไว้ว่า “ประสิทธิภาพ” (Efficiency) หมายถึง ความสามารถในการลดต้นทุนหรือทรัพยากรต่อหน่วยของการดำเนินงานต่ำกว่าที่กำหนดไว้ในแผนหรือในทางกลับกัน หมายถึง ความสามารถในการเพิ่มประโยชน์ต่อหน่วยของต้นทุนที่ใช้ในการดำเนินงานสูงกว่าที่กำหนดไว้ในแผน หรืออีกนัยหนึ่งอัตราส่วนแสดงให้เห็นถึงความสัมพันธ์ระหว่างผลผลิตหรือผลประโยชน์ที่ได้รับหรือทรัพยากรดำเนินงานเมื่อเปรียบเทียบกับแผนที่วางไว้

กิบสัน และคณะ. (2558) ให้ความหมาย ของประสิทธิภาพ (Efficiency) ว่าโดยทั่ว ๆ ไป เมื่อพูดถึงประสิทธิภาพ จะหมายถึง อัตราส่วนของผลผลิตต่อปัจจัย การวัดประสิทธิภาพจะวัดตัวบ่งชี้หลายตัว ประกอบด้วยกัน เช่น

1. อัตราการได้ผลตอบแทนในเงินลงทุนหรือทรัพย์สินที่เป็นทุน
2. ค่าใช้จ่ายต่อหน่วยผลผลิต
  - 2.1 อัตราการสูญเสียเปล่าสิ้นเปลืองการใช้ทรัพยากร
  - 2.2 อัตราส่วนของผลกำไรต่อค่าใช้จ่ายในการลงทุน

ประสิทธิภาพ เป็นเรื่องของการใช้ปัจจัยและกระบวนการในการดำเนินงานโดยมีผลผลิตที่ได้รับเป็นตัวกำกับกับการแสดงประสิทธิภาพของการดำเนินงานใด ๆ อาจแสดงค่าของประสิทธิภาพในลักษณะการเปรียบเทียบระหว่างค่าใช้จ่ายในการลงทุนกับผลกำไรที่ได้รับซึ่งถ้าผลกำไรมีสูงกว่าต้นทุนเท่าไรก็ยิ่งแสดงให้เห็นถึงประสิทธิภาพมากขึ้น ประสิทธิภาพอาจไม่แสดงเป็นค่าประสิทธิภาพเชิงตัวเลข แต่แสดงด้วยการบันทึกถึงลักษณะการใช้เงิน วัสดุ คน และเวลาในการปฏิบัติงานอย่างคุ้มค่า ประหยัด ไม่มีการสูญเสียเปล่าเกินความจำเป็น รวมถึงการใช้กลยุทธ์หรือเทคนิค วิธีการปฏิบัติที่เหมาะสมสามารถนำไปสู่การบังเกิดผลได้เร็ว ตรง และมีคุณภาพ ประสิทธิภาพ มี 2 ระดับ คือ

1. ประสิทธิภาพของบุคคล คือ การที่บุคคลมีความตั้งใจที่จะปฏิบัติงานอย่างเต็มความสามารถ ใช้เทคนิคในการทำงานหรือกลวิธีในการทำงานที่จะสร้างผลงานที่มีคุณภาพเป็นที่น่าพอใจโดยสูญเสียเวลาและเสียพลังงานน้อยที่สุด เป็นบุคคลที่มีการพัฒนาการทำงานให้ได้ผลดียิ่งขึ้นอยู่เสมอ

2. ประสิทธิภาพขององค์กร คือ การที่องค์กรสามารถดำเนินงานต่าง ๆ ตามภารกิจหน้าที่ขององค์กรโดยใช้ทรัพยากร ปัจจัยต่าง ๆ รวมถึงกำลังคนน้อยที่สุด มีการสูญเสียเปล่าที่น้อยที่สุด มีลักษณะของการดำเนินงานที่มุ่งเน้นไปสู่ผลตามวัตถุประสงค์ที่วางไว้

ไซมอน (Simon.2017) ได้ให้ทรรศนะเกี่ยวกับ ประสิทธิภาพไว้ว่า ถ้าจะพิจารณาร่างงานใดมีประสิทธิภาพสูงสุดนั้น ให้ดูจากความสัมพันธ์ระหว่างปัจจัยนำเข้า (Input) กับผลผลิต (Output) ที่ได้รับออกมา เพราะฉะนั้นตามทรรศนะนี้จึงสรุปได้ว่า ประสิทธิภาพจึงเท่ากับผลผลิตลบ

ด้วยปัจจัยนำเข้า และถ้าเป็นการบริหารราชการและองค์กรของรัฐบวกกับความพึงพอใจของผู้รับบริการ (Satisfaction) เข้าไปด้วย อาจเขียนเป็นสูตร ได้ดังนี้

$$E = (O - I) + S$$

E = Efficiency คือ ประสิทธิภาพของงาน

O = Output คือ ผลผลิตหรือผลงานที่ได้รับออกมา

I = Input คือ ปัจจัยนำเข้าหรือทรัพยากรทางการบริหารที่ใช้ไป

S = Satisfaction คือ ความพึงพอใจในผลงานที่ออกมา

จากคำจำกัดความข้างต้น สามารถสรุปได้ว่า “ประสิทธิภาพ” หมายถึงการใช้ปัจจัยและกระบวนการในการดำเนินงานเพื่อให้บรรลุตามเป้าหมายที่กำหนดไว้ โดยสูญเสียเวลาและเสียพลังงานน้อยที่สุด รวมถึงการใช้กลยุทธ์หรือเทคนิควิธีการปฏิบัติที่เหมาะสมนำไปสู่การบังเกิดผลได้เร็ว ตรง และมีคุณภาพซึ่งประสิทธิภาพการบริหารการเงินมีตัวชี้วัดที่เป็นผลการปฏิบัติงานอยู่ 4 ด้าน ได้แก่

1) ความถูกต้องแม่นยำ (Accuracy) ข้อมูลหรือรายงานที่ออกควรบรรจุด้วยสารสนเทศที่ถูกต้อง ไม่มีข้อผิดพลาด และเป็นที่ยอมรับของผู้บริหาร เนื่องจากระบบ SAP เป็นระบบที่มีการบูรณาการเชื่อมโยงภายในแต่ละระบบอย่างสมบูรณ์เป็นการนำเข้าข้อมูลเพียงครั้งเดียว และระบบจะทำการบันทึกรายการที่เกี่ยวข้องให้โดยอัตโนมัติการปรับปรุงข้อมูลเป็นแบบทันทีทันใด ทำให้ได้ผลลัพธ์ที่ถูกต้อง

2) ความโปร่งใส (Transparency) การใช้สารสนเทศต้องมุ่งใช้เพื่อประโยชน์ต่อองค์กร ขณะเดียวกันหากเกิดปัญหาข้อผิดพลาดหรือปัญหาในการปฏิบัติงาน ผู้ปฏิบัติงานสามารถอภิปรายหรือ ชักถามข้อสงสัยกับผู้ร่วมงานหรือหัวหน้า เพื่อแลกเปลี่ยนข้อคิดเห็นหรือสารสนเทศต่าง ๆ และผลที่เกิดขึ้น สามารถร่วมกันหาแนวทางแก้ไขปัญหาย่างสร้างสรรค์ โดยใช้สารสนเทศที่ได้จากผู้ปฏิบัติงานเป็นพื้นฐาน

3) การประหยัดค่าใช้จ่าย (Sparing) เนื่องจากระบบสารสนเทศสามารถรับภาระงานที่ต้องใช้แรงงานจำนวนมากตลอดจนช่วยลดขั้นตอนในการทำงาน ส่งผลให้สามารถลดจำนวนคนและระยะเวลาในการประสานงานให้น้อยลงโดยผลงานที่ออกมาอาจเท่าหรือดีกว่าเดิม

4) ความรวดเร็วเป็นปัจจุบันและการทันต่อการตัดสินใจ (Timeliness) รายงานที่ออกควรจะบรรจุสารสนเทศที่ทันสมัยและทันเวลา เพื่อสนับสนุนการตัดสินใจกำลังกระทำในขณะนั้น

ดังนั้น ประสิทธิภาพในการปฏิบัติงานด้านบัญชีและการเงิน ส่วนหนึ่งมาจากบุคลากรที่มีประสิทธิภาพ มีความรู้ความสามารถ รวมทั้งมีความพร้อมที่จะแข่งขันในยุคโลกาภิวัตน์ได้ โดยเฉพาะบริษัท เบทาโกรเกษตรอุตสาหกรรม จำกัด สำนักงานนครราชสีมา มีการเปลี่ยนแปลงการบริหารงานแบบเดิมมาเป็นการบริหารงานผ่านระบบ SAP ซึ่งมีนักบัญชี นักการเงินของบริษัท

ปฏิบัติหน้าที่ที่เกี่ยวข้องกับระบบ SAP จะต้องมีความรู้ ความสามารถทางด้านบัญชีและเทคโนโลยีเพียงพอ เหมาะสมกับงานที่ต้องทำ คือ การพัฒนาบุคลากร สื่อประกอบการใช้งาน เพื่อให้ได้ทั้งปริมาณและคุณภาพที่เหมาะสมกับลักษณะงานเฉพาะอย่าง และจะเป็นการยกระดับความรู้ความสามารถของบุคลากรตลอดจนความชำนาญที่ดีขึ้น การทำงานให้ประสบความสำเร็จจะต้องอาศัยประสบการณ์ในการทำงาน และต้องได้รับการฝึกฝน พัฒนา ทักษะความรู้ความสามารถในสายงานนั้น ๆ อย่างต่อเนื่อง ให้มีประสิทธิภาพ ซึ่งเป็นเป้าหมายที่สำคัญขององค์กรในการดำเนินธุรกิจให้ประสบผลสำเร็จ

### 3. ระบบการชำระเงิน

ระบบการชำระเงิน หมายถึงกระบวนการส่งมอบหรือโอนสื่อการชำระเงินเพื่อชำระราคา โดยมีองค์ประกอบที่สำคัญ 3 ส่วน คือ

- 1) องค์กรและบุคคล หมายถึง ผู้จ่ายเงิน ผู้รับเงิน และองค์กรที่เป็นตัวกลางในการชำระเงิน เช่น ธนาคารพาณิชย์ สถาบันการเงิน เป็นต้น
- 2) กระบวนการดำเนินการภายใต้กฎหมาย ระเบียบ ข้อตกลง กฎเกณฑ์ ธรรมเนียมปฏิบัติที่กำหนดบทบาท หน้าที่ และความสัมพันธ์ระหว่างองค์กรและบุคคลต่าง ๆ รวมถึงกลไกการชำระเงินที่เกี่ยวข้อง
- 3) สื่อการชำระเงินประเภทต่าง ๆ เช่น เงินสด ตราสารการเงิน บัตรพลาสติก การโอนเงินทางบัญชี ตลอดจนถึงการชำระเงินด้วยสื่ออิเล็กทรอนิกส์

#### 3.1 ระบบการชำระเงินแบ่งได้เป็น 2 ประเภท

ระบบการชำระเงินอาจแบ่งได้เป็น 2 ประเภท คือ ระบบการชำระเงินด้วยเงินสด และระบบการชำระเงินด้วยสื่อการชำระเงินประเภทอื่น ๆ ที่ไม่ใช่เงินสด

ระบบการชำระเงินด้วยเงินสดจะเกี่ยวข้องกับกระบวนการต่าง ๆ เช่น การจัดพิมพ์ธนบัตร การนำธนบัตรออกใช้ การรับและจ่ายเงินสดระหว่างธนาคารกลาง สถาบันการเงิน และบุคคลต่าง ๆ ที่เกี่ยวข้อง ตลอดจนการตรวจคัดธนบัตรชำระออกไปทำลาย และพิมพ์ธนบัตรใหม่ขึ้นทดแทน เป็นต้น

ส่วนการชำระเงินด้วยสื่อการชำระเงินที่ไม่ใช่เงินสด จำแนกได้เป็นการใช้สื่อการชำระเงินที่เป็นตราสาร เช่น เช็ค ดราฟท์ ตัวแลกเงิน ซึ่งจะเกี่ยวข้องกับผู้ส่งจ่าย ผู้ทรงเช็ค ธนาคารที่เกี่ยวข้องระบบหรือวิธีการแลกเปลี่ยนเช็คระหว่างธนาคาร ตลอดจนกฎหมายเกี่ยวกับการใช้เช็ค เป็นต้น

สำหรับสื่อการชำระเงินที่มีใช้ตราสารเช่นระบบอิเล็กทรอนิกส์ จะเกี่ยวข้องกับบุคคลสถาบันการเงิน รวมถึงระบบการโอนเงินด้วยวิธีอิเล็กทรอนิกส์ การสื่อสารข้อมูลอิเล็กทรอนิกส์ และระเบียบวิธีการดำเนินงานที่เกี่ยวข้อง เป็นต้น

ระบบการชำระเงินมีความสำคัญในฐานะเป็นเครื่องมือที่หล่อลื่นกิจกรรมทางเศรษฐกิจให้ดำเนินไปได้อย่างต่อเนื่องและมั่นคง ธนาคารแห่งประเทศไทยได้พัฒนาระบบการชำระเงินอิเล็กทรอนิกส์โดยนำเทคโนโลยีด้านคอมพิวเตอร์มาใช้เพื่อให้เป็นโครงสร้างพื้นฐานทางการเงิน โดยมีวัตถุประสงค์ให้ระบบการชำระเงินของประเทศมีประสิทธิภาพยิ่งขึ้น ระบบการชำระเงินอิเล็กทรอนิกส์ที่ธนาคารแห่งประเทศไทยดำเนินการมี 2 ระบบ ได้แก่

1) ระบบการโอนเงินรายใหญ่ทางอิเล็กทรอนิกส์ หรือ ระบบ BAHTNET เป็นโครงสร้างพื้นฐานทางการเงินเพื่อรองรับการโอนเงินมูลค่าสูงระหว่างสถาบันการเงินและสถาบันที่มีบัญชีเงินฝากกับ ธปท. ในลักษณะ Real-Time Gross Settlement (RTGS)

ธนาคารแห่งประเทศไทยได้พัฒนาระบบบาทเน็ต (BAHTNET - Bank of Thailand Automated High-value Transfer Network) และเริ่มให้บริการตั้งแต่วันที่ 24 พฤษภาคม 2538 โดยมีวัตถุประสงค์เพื่อช่วยลดความเสี่ยงในการชำระดุลระหว่างสถาบันการเงินที่มีบัญชีเงินฝากกับ ธปท. และเพื่อให้การโอนเงินสำหรับบุคคลที่สามมีประสิทธิภาพ รวดเร็ว และปลอดภัย โดยทั้งนี้ก่อนที่จะมีบริการ ระบบบาทเน็ต การชำระเงินระหว่างสถาบันการเงินส่วนใหญ่จะดำเนินการโดยการใช้เช็ค ซึ่งผู้รับโอนเงินจะไม่ได้รับเงินทันทีเนื่องจากต้องผ่านกระบวนการเรียกเก็บและการชำระเงินระหว่างธนาคารผู้ส่งจ่ายและธนาคารผู้รับโอนก่อน ผู้รับโอนเงินจึงยังคงมีความเสี่ยงเนื่องจากการชำระเงินไม่ได้มีผลสิ้นสุดทันที (finality) ซึ่งอาจนำไปสู่ความเสี่ยงของระบบการชำระเงินโดยรวมได้

2) ระบบการหักบัญชีเช็คด้วยภาพเช็คและระบบการจัดเก็บภาพเช็ค หรือ ระบบ ICAS

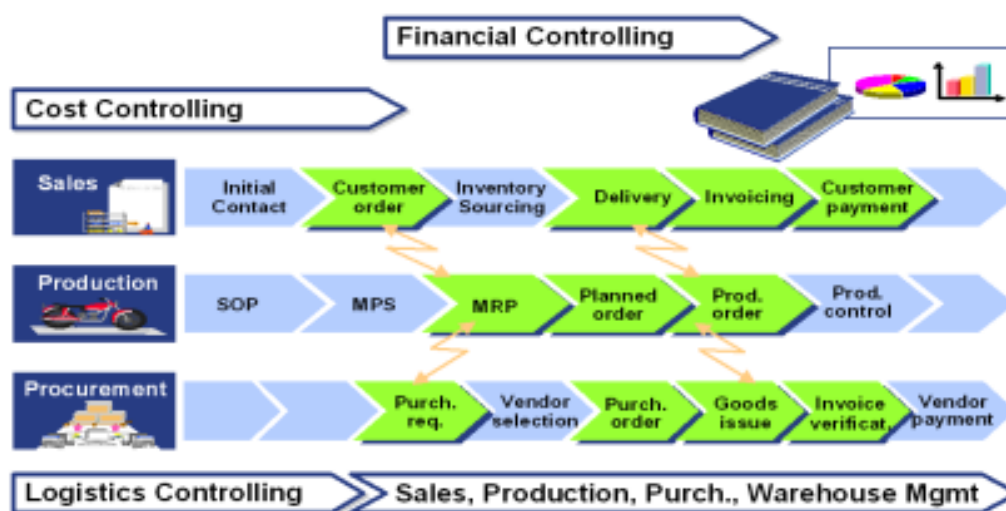
ระบบการหักบัญชีเช็คด้วยภาพเช็คและระบบการจัดเก็บภาพเช็ค (Imaged Cheque Clearing and Archive System – ICAS) คือ ระบบการเรียกเก็บเงินตามเช็คระหว่างธนาคารโดยใช้ภาพเช็คในกระบวนการเรียกเก็บแทนการใช้ตัวเช็คจริง

ระบบ ICAS ประกอบด้วย 2 ส่วน โดยส่วนแรกทำหน้าที่ในการเรียกเก็บเงินตามเช็คระหว่างธนาคาร และส่วนที่ 2 ทำหน้าที่เป็นศูนย์กลางการจัดเก็บข้อมูลและภาพเช็คซึ่งเป็นการเก็บข้อมูลในรูปแบบอิเล็กทรอนิกส์ ซึ่งช่วยให้การค้นหาข้อมูลและภาพเช็คทำได้สะดวกและรวดเร็ว



#### 4. ระบบงาน SAP ERP

SAP (System Application Products in Data Processing) คือ ระบบการวางแผนทรัพยากรองค์กร แนวคิดในการบริหารเพื่อวางแผนและจัดการทรัพยากรให้เกิดประโยชน์สูงสุดทั่วทั้งบริษัทโดยการเชื่อมโยงกระบวนการทางธุรกิจไม่ว่าจะเป็นเรื่องการจัดซื้อ การผลิต การขาย การขนส่ง บัญชี การเงิน และงานบุคคล เป็นต้น เข้าด้วยกันอย่างเป็นระบบเพื่อมุ่งไปสู่ผลกำไรสูงสุดของบริษัท ซึ่ง ระบบ SAP เป็นโปรแกรมสำเร็จรูปประเภท ERP ซึ่งมีผังการทำงานที่สำคัญดังภาพที่ 6



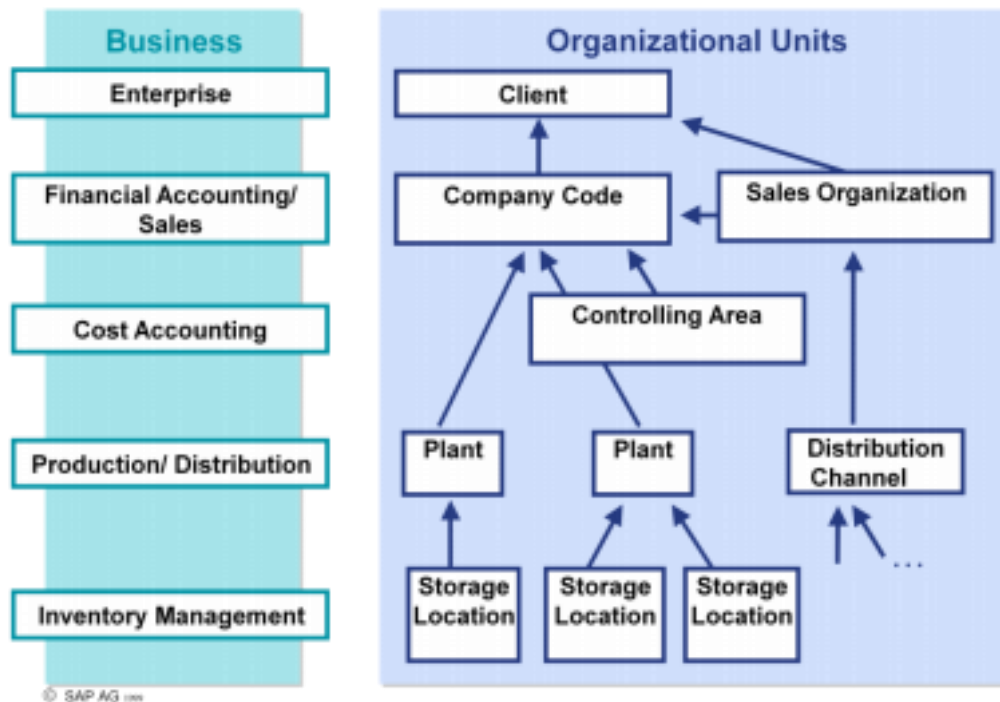
ภาพที่ 6 ผังการทำงานของระบบ ERP

ที่มา : นฤตา คงสุข และจिरพงษ์ ทรัพย์มณี (2559: 5)

ประวัติความเป็นมาของระบบ ERP (ประพจน์ สุขมานนท์, 2557 : 13) สรุปได้ว่า ก่อนที่จะมีระบบ ERP นั้น เดิมในวงการอุตสาหกรรม ประมาณช่วงทศวรรษที่ 1960 ได้มีการนำเอา ระบบคอมพิวเตอร์ เข้ามาช่วยในส่วนของ การผลิตทางด้านการคำนวณความต้องการวัตถุดิบที่ใช้ในการผลิต หรือที่เรียกเป็นทางการว่าเป็นระบบ Material Requirement Planning (MRP) ซึ่งก็คือการใช้ระบบคอมพิวเตอร์เข้ามาช่วยในการบริหารและจัดการในส่วนของวัตถุดิบที่ใช้ในการผลิตเท่านั้น ต่อมาในช่วงประมาณทศวรรษที่ 1970 ระบบการผลิตในอุตสาหกรรม มีความซับซ้อนเพิ่มมากขึ้น จึงมีการเอาระบบคอมพิวเตอร์เข้ามาช่วยในส่วนของ การผลิตในด้านเครื่องจักร และส่วนของเรื่องการเงิน นอกเหนือไปจากส่วนของวัตถุดิบ ซึ่งเราจะเรียก ระบบงานนี้ว่า Manufacturing Resource Planning (MRP II) ซึ่งทำให้มองเห็นภาพคร่าว ๆ ของการนำเอาระบบคอมพิวเตอร์เข้ามาช่วยในการบริหารงานในอุตสาหกรรมได้ ดังที่มีผู้เชี่ยวชาญ ทางด้านการจัดการได้กล่าวไว้ว่า ระบบ MRP นั้นจะเข้ามาช่วยในการจัดการทางด้าน Material ส่วนระบบ MRP II นั้น จะเข้ามาช่วยในการจัดการใน M อีกสองตัวนอกเหนือจาก Material

คือ Machine และ Money ระบบ MRP II ตัวหนึ่งที่ชื่อ TIMS ของประเทศนิวซีแลนด์ จะพบว่า มีอยู่ 3 โมดูลหลัก ๆ ด้วยกันคือ Financial Accounting, Distribution และ Manufacturing และในโมดูลของ Manufacturing จะมี MRP รวมอยู่ด้วย จะเห็นได้ว่า ในการนำเอาระบบ MRP II เข้ามาช่วยในองค์กรหนึ่ง ๆ นั้น ยังไม่สามารถสนับสนุนการทำงานทั้งหมดในองค์กรได้เพราะยังขาด ส่วนของระบบการจัดการทางด้านทรัพยากร จึงเป็นที่มาของระบบ ERP โดยที่นิยามของคำว่า ERP นี้ เกิดขึ้นในยุคต้นทศวรรษที่ 1990 โดย Gartner Group ซึ่งจะรวมเอาส่วนของ M ตัวสุดท้าย ก็คือ Manpower เข้าไปไว้ในส่วนของระบบงานที่เรียกตัวเองว่า ERP ดังนั้นระบบ ERP จึงเป็นระบบ ที่ใช้ ในการบริหารงานทรัพยากรทั้งหมดในองค์กร หรือกล่าวอีกอย่างหนึ่งก็คือ ระบบ ERP จะเป็นระบบที่ใช้ในการจัดการ 4 M ในองค์กร ซึ่งจะประกอบไปด้วย Material, Machine, Money และ Manpower ดังนั้น ถ้าเข้าไปดูที่เมนูหลักของระบบ ERP จะพบว่ามีเมนูของทั้ง MRP และ MRP II รวมอยู่ด้วย เพราะ ERP มีต้นกำเนิดมาจากระบบ MRP และ MRP II นั่นเอง

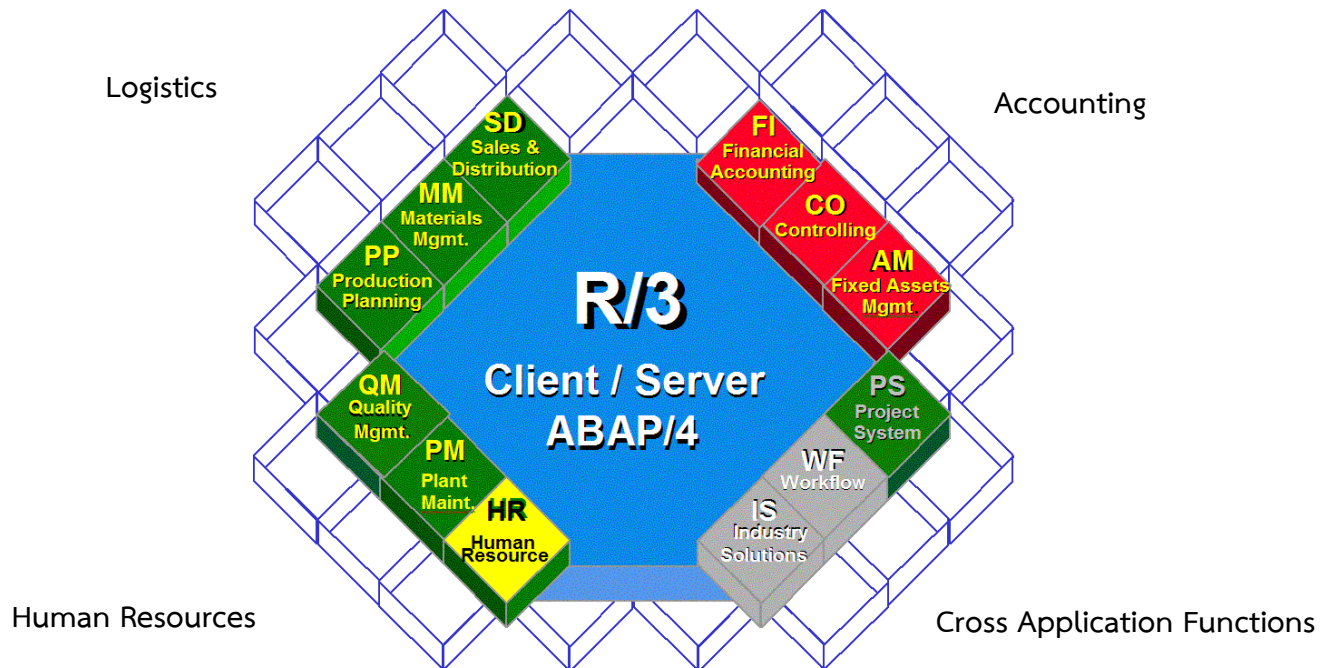
สำหรับระบบงาน SAP (Systems, Applications and Products) เป็นโปรแกรมสำเร็จรูป ทางธุรกิจประเภทการบริหารทรัพยากรขององค์กรของประเทศเยอรมนีที่ใช้ควบคุมดูแลทุกสายงาน ของบริษัท ช่วยจัดการสายงานทุกสายงานของธุรกิจให้สามารถเข้าถึงข้อมูลได้อย่างรวดเร็ว และได้ข้อมูลที่ถูกต้องแม่นยำ สามารถนำไปใช้ประกอบการดำเนินกิจกรรมของธุรกิจได้ และผู้บริหารสามารถเรียกดูข้อมูลและตรวจสอบข้อมูลสถานะของบริษัทได้ ซึ่งระบบงาน SAP ได้ออกแบบมาให้รองรับการดำเนินงานของธุรกิจหรือหน่วยงาน ด้วยคุณสมบัติที่หลากหลาย ง่ายต่อการใช้งาน อาทิเช่น การจัดทำเหมืองข้อมูล (Data mining) การจัดทำคลังข้อมูล (Data warehouse) ระบบบริหารความสัมพันธ์ลูกค้า (Customer Relationship Management: CRM) Integration Business Planning แล้วส่งต่อข้อมูลไปในระบบ ERP ซึ่งสามารถดูผลผ่านทางเว็บ บราวเซอร์การทำ Strategic Management, Balance Score Card การติดตามและประเมินผล การดำเนินงานตามตัวชี้วัด (KPI) การวิเคราะห์แนวโน้ม การวิเคราะห์สถานภาพปัจจุบัน อดีต และอนาคตขององค์กร จึงทำให้ซอฟต์แวร์สำเร็จรูปนี้ได้รับความนิยมเป็นอย่างมาก แม้ว่าจะมีราคาแพง ซึ่งระบบงาน SAP มีโครงสร้างภายในระบบ ดังภาพที่ 7



ภาพที่ 7 โครงสร้างภายในระบบ ของระบบ ERP

ที่มา : นฤตา คงสุข และจิรพงศ์ ทรัพย์มณี (2559: 8)

นอกจากนั้น SAP เป็นซอฟต์แวร์ทางด้าน Enterprise Resource Planning (ERP) ตัวหนึ่งที่ใช้ในการบริหารและจัดการทรัพยากรทั้งหมดของในองค์กร ซึ่ง ERP เป็นซอฟต์แวร์ที่มีการรวบรวมหรือ ผสมผสานฟังก์ชันงานทั้งหมดในองค์กร หรือมีการเชื่อมโยงในส่วนของโมดูลทั้งหมดเข้าด้วยกัน โดยการทำงานในลักษณะแบบเรียลไทม์ โดยจะได้รับการออกแบบมาบนพื้นฐานของวิธีการปฏิบัติที่ดีที่สุด ในอุตสาหกรรมนั้น ๆ (Best Practice) คือ มีการกำหนดในส่วนของกระบวนการทางธุรกิจที่มีการทดสอบ และสำรวจมาแล้วว่าเป็นวิธีการที่ดีที่สุด ในอุตสาหกรรมนั้น ๆ ไว้ในตัวของ ERP สำหรับโมดูลแอปพลิเคชัน หลัก ๆ ของระบบ SAP มีดังภาพที่ 8



ภาพที่ 8 โมดูลของระบบ SAP ERP

ที่มา : ประพจน์ สุขมานนท์. SAP R/3 : ABAP Programming (2557)

1. FI – โมดูลทางด้านบัญชีการเงิน
2. CO – โมดูลทางด้านบัญชีจัดการหรือบัญชีบริหาร
3. AM – โมดูลทางด้านจัดการสินทรัพย์
4. SD – โมดูลทางด้านการขายและกระจายสินค้า
5. MM – โมดูลทางด้านจัดการวัสดุ
6. PP – โมดูลทางด้านวางแผนการผลิต
7. QM – โมดูลทางด้านวางแผนคุณภาพ
8. PM – โมดูลทางด้านซ่อมบำรุงโรงงาน
9. HR – โมดูลทางด้านจัดการทรัพยากรบุคคล
10. PM – โมดูลทางด้านซ่อมบำรุงโรงงาน
11. WF – โมดูลทางด้าน Flow การทำงาน
12. IS – เป็นส่วนงานเฉพาะกิจ ไม่ใช่โมดูลมาตรฐานของระบบ SAP R/3 ซึ่งมีทั้งระบบ Aerospace, Automotive, Banking, Chemicals, Consumer Products, Engineering and Construction, Healthcare, Higher Education and Research, High Tech, Insurance, Media, Mill Product, Oil and Gas, Pharmaceuticals, Public Sector, Retail, Service Provider, Telecommunications, Transportation และ Utilities

สำหรับโมดูล FI Financial Accounting เป็นโมดูลในการออกแบบมาเพื่อจับภาพการทำธุรกรรมในลักษณะองค์กรธุรกิจที่จะตอบสนองความต้องการของการรายงานภายนอก จะพิจารณาในแง่กฎหมายท้องถิ่นก่อนส่งด้วยระบบและความสามารถในการจัดการและรายงานเกี่ยวกับบริษัทหลายแห่งในหลายประเทศมีหลายสกุลเงินเป็นส่วนหนึ่งของการทำงานของมาตรฐานการทำงานร่วมกับฝ่ายขายและการจัดจำหน่าย, การจัดซื้อและวัสดุสำหรับการจัดการ ช่วยให้ความสามารถในการเลือกใด ๆ ที่ทำธุรกรรมทางการเงินและเจาะลึกถึงการทำธุรกรรมที่เกิดไม่ว่าจะเป็นคำสั่งซื้อและการสั่งซื้อการขายหรือการเคลื่อนย้ายวัสดุซึ่งประกอบด้วยโมดูลย่อย ดังนี้ คือ บัญชีแยกประเภททั่วไป (GL), บัญชีเจ้าหนี้ (AP), ลูกหนี้ (AR), การบัญชีธนาคาร (BL), การบัญชี (AC), การลงทุน (FI), การจัดการกองทุน (FM), การจัดการทราเวล (TV)

โมดูล FI นี้้นอกจากจะมีโปรแกรมบัญชีในโมดูลย่อยที่เป็นมาตรฐานแล้วยังมีรายงานต่าง ๆ มาให้ด้วย ซึ่งอาจจะต้องมีการปรับค่าคอนฟิกต่าง ๆ เพิ่มเติม เพื่อให้รองรับการลงบัญชีของแต่ละประเทศ หรือในกรณีที่ต้องทำการ Consolidate บัญชีในหลาย ๆ ประเทศเข้าด้วยกัน ก็สามารถทำได้เช่นเดียวกัน ซึ่งสามารถรวมบัญชีที่มีเงินตราที่แตกต่างกันได้ด้วย นอกจากนี้ถ้ามีโมดูลอื่น ๆ เช่น SD หรือ Logistic เช่น การจัดซื้อต่าง ๆ โมดูลของ SAP FI สามารถเข้ากันกับโมดูลเหล่านั้นได้เช่น Logistic ทำการออก PR/PO ในการซื้อสินค้า เมื่อมีการรับสินค้าเสร็จแล้วระบบจะมีการบันทึกการรับสินค้าการตั้งหนี้เข้าไปยัง GL ของ FI เป็นต้น

ประโยชน์ของระบบ SAP โมดูล FI (พิทักษ์ ศีลรัตน์: 2555) สามารถแบ่งได้ดังนี้

1) ช่วยลดขั้นตอนการทำงาน เนื่องจากระบบมีการสร้างรายการบัญชีอัตโนมัติจากงานส่วนหน้า เช่น งานซื้อ งานขาย คลังสินค้า และอื่น ๆ เป็นต้น มีการกำหนดรายการบันทึกบัญชีซ้ำ ๆ (Recurring Posting) ง่ายและสะดวก เพื่อบันทึกรายการบัญชีทุกงวด เช่น ค่าเช่าต่าง ๆ ค่าวารสาร เป็นต้น มีการกลับรายการบันทึกบัญชีที่ผิดพลาดได้ง่าย และไม่มีกระบวนการปิดงวดบัญชี จึงสามารถเดินรายการบัญชีงวดต่อไปได้เลย

2) ช่วยปรับปรุงระบบการควบคุมและรักษาความปลอดภัย เพราะมีระบบรักษาความปลอดภัยในการเข้าถึงระบบ (User ID and Password) มีการควบคุมสิทธิการใช้งานของผู้ปฏิบัติงานแต่ละคน (User Authorization) และมีระบบบันทึกการทำงานของผู้ปฏิบัติงานแต่ละคน (Audit Trail)

3) ช่วยเพิ่มประสิทธิภาพในการทำงาน เนื่องจากรายการบันทึกบัญชี สามารถเรียกดูรายการที่เกี่ยวข้อง (drill down) ได้ โดยไม่ต้องร้องขอหน่วยงานต้นทาง และระบบมีการทำงานแบบ Real Time Online ทำให้ข้อมูลและรายงานต่าง ๆ ในระบบจึงเป็นปัจจุบัน นอกจากนั้น ทุกครั้งที่ทำการบันทึกรายการบัญชี ระบบจะปรับปรุงงบดุล/งบกำไรขาดทุนทันที จึงทำให้สามารถเรียกดูงบการเงิน และรายการต่าง ๆ ได้ถูกต้อง โดยไม่มีกระบวนการปิดงวดบัญชี

## 5. งานวิจัยที่เกี่ยวข้องกับการนำระบบ SAP มาใช้งาน

วีระยุทธ์ กิตะพาณิชย์. (2559) ได้กล่าวเกี่ยวกับปัจจัยที่มีผลต่อความสำเร็จในการใช้ ERP ไว้ว่าหลายองค์กรธุรกิจที่มีความคิดจะนำระบบไอที โดยเฉพาะ ERP มาใช้งานภายในองค์กร เพื่อเสริมประสิทธิภาพให้การทำงาน และการทำธุรกิจเป็นไปอย่างคล่องตัวมากขึ้น และเป็นการปรับเปลี่ยนองค์กรมากพอสมควร หากมีความคลาดเคลื่อนหรือผิดพลาดอาจกระทบถึงธุรกิจหลักได้

ดังนั้น ผู้จัดทำโครงการจึงได้ทำการศึกษาถึงตัวแปรต่าง ๆ ในหลาย ๆ ด้านจากผลการวิจัยที่เกี่ยวข้องกับปัจจัยที่มีผลต่อความสำเร็จในการนำระบบ SAP มาใช้งาน และทำการรวบรวมไว้เป็นทฤษฎีในด้านต่าง ๆ ที่จะนำมาใช้ในการจัดทำโครงการครั้งนี้ ดังนี้

ด้านองค์กร การสนับสนุนจากผู้บริหารมีส่วนสำคัญเป็นอย่างมากต่อความสำเร็จของการนำเทคโนโลยีสารสนเทศเข้ามาใช้ในองค์กร การที่หลายบริษัทตัดสินใจติดตั้งระบบ SAP เข้ามาใช้ในการสนับสนุนด้านบัญชีและการเงิน ก็เพื่อผลในการปรับเปลี่ยนกระบวนการทำงานขององค์กรให้เป็นไปตามมาตรฐานที่เป็นแนวทางที่ดีที่สุด (Best practice) ในอุตสาหกรรมขององค์กร จึงต้องมีความสามารถในการปรับเปลี่ยนกระบวนการทำงานให้สอดคล้องกับฟังก์ชันของระบบ SAP เพื่อลดการปรับเปลี่ยน (Customization) ซอฟต์แวร์ระบบ SAP ให้น้อยลง นอกจากนี้วัฒนธรรมองค์กรก็เป็นส่วนที่ช่วยการทำงานร่วมกัน การสื่อสารข้อมูลทำงานได้อย่างราบรื่นกับเพื่อนร่วมงาน ซึ่งวัฒนธรรมองค์กรเป็นสมมติฐานและความเข้าใจร่วมกันเกี่ยวกับหน้าที่งานในองค์กร โดยวัฒนธรรมองค์กรที่ดีจะต้องสร้างระเบียบวินัยที่ชัดเจน สามารถทำให้พนักงานทุกระดับขององค์กรแสดงพฤติกรรมหรือมีทัศนคติเป็นไปตามที่องค์กรต้องการได้ ดังนั้นวัฒนธรรมองค์กรที่เข้มแข็งจะช่วยให้บริษัทสามารถเพิ่มประสิทธิภาพในการลงทุนนำระบบ ERP มาใช้งาน และช่วยปรับปรุงประสิทธิภาพในกระบวนการผลิตขององค์กร ซึ่งผู้นำองค์กรเองอาจจะต้องมีการวางวิสัยทัศน์และแผนงานทางด้าน IT ให้ดี และมีประสิทธิภาพ

ด้านผู้ใช้งาน ซึ่งเป็นผู้ที่สัมผัสกับระบบงาน SAP โดยตรง และเป็นบุคคลที่มีส่วนเกี่ยวข้องกับการใช้งานระบบ SAP จึงมีความจำเป็นต้องวางแผนการฝึกอบรมของผู้ใช้งานอย่างเหมาะสม เพื่อให้ครอบคลุมกับสิ่งที่จะต้องเผชิญในการทำงานแต่ละวัน และช่วยให้ผู้ใช้งานมีความรู้สามารถเข้าใจถึงลักษณะการทำงานของตัวโปรแกรมได้ดี พร้อมทั้งจะสามารถแก้ปัญหาในระบบได้ด้วยตัวเองระดับขั้นพื้นฐาน โดยการมีคู่มือหรือเนื้อหาประกอบให้ผู้ใช้งาน สามารถทบทวนย้อนหลังได้ หลังจากการอบรม ดังนั้น สิ่งที่สำคัญคือ ผู้ใช้งานต้องให้ความร่วมมือและมีส่วนร่วมในการเข้าอบรมอย่างจริงจัง เพื่อให้มีความมั่นใจในการรับมือกับการทำงานจริง และสามารถปฏิบัติงานได้อย่างมีประสิทธิภาพ

ด้านที่ปรึกษา SAP การให้บริการด้านเทคนิคและที่ปรึกษาทางด้านระบบ SAP ถือเป็นอีกปัจจัยหนึ่งที่มีความสำคัญ การติดตั้งระบบ SAP ต้องการที่ปรึกษาที่มีความเชี่ยวชาญที่ตรงกับอุตสาหกรรม ทั้งนี้ เพื่อให้สามารถวิเคราะห์ความต้องการและติดตั้งระบบได้ตรงตามความต้องการขององค์กร รวมไปถึงสามารถถ่ายทอดความรู้ให้กับบุคลากรภายในองค์กรได้อย่างถูกต้องชัดเจน

ด้านคุณภาพของระบบ พบว่าการจะนำระบบ ERP ของ SAP ซึ่งเป็นซอฟต์แวร์ระดับโลก มีคุณภาพเป็นที่ยอมรับมาใช้งานในองค์กร มีความความยืดหยุ่นในการใช้งาน ความเชื่อถือได้ของข้อมูลที่เกิดจากการประมวลผลในระบบและมีระดับการใช้งานที่ง่าย ทำให้เกิดการปรับปรุงผลการปฏิบัติงานของผู้ใช้งานได้ดีขึ้น นอกจากนี้ยังเป็นซอฟต์แวร์ที่ใช้มีฟังก์ชันการใช้งานที่ตอบสนองความต้องการขององค์กร เช่น มีการอนุมัติรายการจ่ายก่อนการพิมพ์เช็ค รายการ Post ใบลดหนี้อัตโนมัติ เป็นต้น นอกจากนี้ระบบยังควรมีความสามารถในจัดทำรายงานต่าง ๆ เพื่อให้ได้รายงานข้อมูลที่รวดเร็วมากขึ้นในหลายมิติ และความสะดวกในการใช้งานของระบบเป็นสิ่งสำคัญต่อความสำเร็จในการใช้งานระบบ SAP ซึ่งคาดว่าจะจะเป็นประโยชน์กับบริษัทและเพิ่มประสิทธิภาพต่อการตัดสินใจของทีมผู้บริหาร

จากการทบทวนงานวิจัยที่เกี่ยวข้องของระบบ Systems, Applications and Products in Data Processing (SAP) ในการเพิ่มประสิทธิภาพการปฏิบัติของพนักงาน บริษัท เบทาโกรเกษตรอุตสาหกรรม จำกัด สำนักงานนครราชสีมา โดยบริษัทฯ ได้นำ SAP มาใช้ตั้งแต่วันที่ 1 ตุลาคม พ.ศ. 2561 เพื่อช่วยในการเชื่อมโยงข้อมูลการบริหารธุรกิจเครือเบทาโกรส่วนต่าง ๆ เข้าด้วยกัน เช่น ส่วนผลิต, ส่วนงานคลัง, ส่วนงานขาย (สาขา), ส่วนงานขาย Betagro Shop และส่วนงานบัญชี ตรวจสอบ โดยเฉพาะระบบบัญชีลูกหนี้แทนวิธีการทำด้วยมือ ช่วยให้การทำงานมีความถูกต้องแม่นยำ สะดวกรวดเร็วทันเวลาต่อการตัดสินใจของผู้บริหาร เป็นระบบที่จัดการควบคุมเกี่ยวกับการเป็นหนี้ของลูกหนี้แต่ละราย ทำให้สามารถควบคุมบริหารหนี้ได้อย่างมีประสิทธิภาพ ทราบถึงสถานะและการเคลื่อนไหวของบัญชีลูกหนี้ที่เกิดขึ้น ช่วยลดความสูญเสียและความเสี่ยงที่จะเกิดหนี้สูญขึ้นได้ ส่งผลให้ บริษัทฯ สามารถติดตามการเก็บชำระหนี้ได้รวดเร็วตามลำดับก่อนหลังการชำระหนี้ ช่วยเพิ่มสภาพคล่องทางการเงิน และยังสามารถวางแผนการบริหารเงินสดของบริษัทฯ ได้อย่างมีประสิทธิภาพ