



รายงานการปฏิบัติงานสหกิจศึกษา
เรื่อง

แนวทางการพัฒนาคุณภาพชีวิตของโครงการบ้านมั่นคงชุมชนริมทางรถไฟ
(ชุมชนเทพารักษ์ 5) ตำบลในเมือง อำเภอเมือง จังหวัดขอนแก่น

โดย

นางสาวชิตชนก พิมสมาน รหัสนักศึกษา 6040308107

นางสาวณิชากร ทิพอาศน์ รหัสนักศึกษา 6040308111

ปฏิบัติงาน ณ

สถาบันพัฒนาองค์กรชุมชน (องค์การมหาชน) สำนักงานภาคตะวันออกเฉียงเหนือ
ถนนศูนย์ราชการ ตำบลในเมือง อำเภอเมือง จังหวัดขอนแก่น

วิจัยนี้เป็นส่วนหนึ่งของการศึกษารายวิชาสหกิจศึกษา
สาขาวิชาการพัฒนาสังคม หลักสูตรศิลปศาสตรบัณฑิต
คณะมนุษยศาสตร์และสังคมศาสตร์ มหาวิทยาลัยราชภัฏนครราชสีมา

รายงานการปฏิบัติงานสหกิจศึกษา

เรื่อง

แนวทางการพัฒนาคุณภาพชีวิตของโครงการบ้านมั่นคงชุมชนริมทางรถไฟ
(ชุมชนเทพารักษ์ 5) ตำบลในเมือง อำเภอเมือง จังหวัดขอนแก่น

โดย

นางสาวชิตชนก พิมสมาน รหัสนักศึกษา 6040308107

นางสาวณิชากร ทิพอาศน์ รหัสนักศึกษา 6040308111

ปฏิบัติงาน ณ

สถาบันพัฒนาองค์กรชุมชน (องค์การมหาชน) สำนักงานภาคตะวันออกเฉียงเหนือ

ถนนศูนย์ราชการ ตำบลในเมือง อำเภอเมือง จังหวัดขอนแก่น

วิจัยนี้เป็นส่วนหนึ่งของการศึกษารายวิชาสหกิจศึกษา
สาขาวิชาการพัฒนาสังคม หลักสูตรศิลปศาสตรบัณฑิต
คณะมนุษยศาสตร์และสังคมศาสตร์ มหาวิทยาลัยราชภัฏนครราชสีมา

บทที่ 1

บทนำ

1.1 ที่มาและความสำคัญ

ชุมชนริมทางรถไฟเกิดมาจากกลุ่มผู้มีรายได้น้อยและกลุ่มครอบครัวของพนักงานรถไฟที่ปลดเกษียณและยังคงอยู่ในพื้นที่จากรุ่นสู่รุ่น ส่วนใหญ่ประกอบอาชีพเป็นแรงงานภาคบริการและค้าขายให้กับพื้นที่บริเวณโดยรอบเขตเมืองขอนแก่น และรับจ้างทั่วไป ในปี พ.ศ 2477 กระทรวงคมนาคมการรถไฟก่อตั้ง สถานีรถไฟขอนแก่นขึ้น เมื่อเดือนเมษายน การสร้างสถานีรถไฟขอนแก่นทำให้ผู้คนจากหลากหลายพื้นที่อพยพเข้ามาสร้างครอบครัวและเข้ามาทำงานในตัวเมืองขอนแก่นในอดีตพื้นที่บริเวณสถานีรถไฟขอนแก่นเป็นพื้นที่รกร้างไม่มีผู้ใช้ประโยชน์ในบริเวณที่ดิน จึงมีผู้คนจำนวนมากเข้ามาจับจองที่ดินเพื่อสร้างเป็นที่อยู่อาศัย ในลักษณะเพิงที่พักอาศัยที่ไม่มั่นคง เนื่องจากพื้นที่ดังกล่าวเป็นแหล่งอาชีพในปี 2507 ได้มีประชากรเข้ามาสร้างที่อยู่อาศัยเพิ่มมากขึ้น เนื่องจากมีการพัฒนาเมืองและเพิ่มแหล่งอุตสาหกรรมมากขึ้น จึงนำมาสู่การอพยพแรงงานจากภาคการเกษตรเข้ามาประกอบอาชีพในภาคบริการมากขึ้นและได้บุกรุกพื้นที่ในที่ดินการรถไฟโดยขยายขอบเขตจากชุมชนเทพารักษ์ 1 จนถึงชุมชนเทพารักษ์ 5 ในปัจจุบัน

ชุมชนเทพารักษ์ 5 แต่ก่อนเป็นชุมชนเดียวกันกับชุมชนเทพารักษ์ตอนกลาง เห็นว่าเป็นชุมชนใหญ่ผู้คนมาก การดูแลช่วยเหลือไม่ทั่วถึง จึงแยกออกมาเป็นชุมชนเทพารักษ์ 5 เมื่อปีพ.ศ.2543 ชุมชนเทพารักษ์ 5 เป็นชุมชนแออัด ผู้คนส่วนมากยังยากจน บ้านเรือนปลูกขึ้นแบบง่าย ๆ จึงไม่ค่อยเป็นระเบียบการดูแลให้การช่วยเหลือจากท้องถิ่นและภาครัฐติดขัดข้อกฎหมายทางราชการ จึงให้การช่วยเหลือได้ไม่เต็มที่จึงมีปัญหาเรื่องของการขอใช้บริการเรื่องสาธารณสุขโภชนาและเป็น

ทะเบียนบ้านชั่วคราว ผู้คนที่อาศัยอยู่ในชุมชนจึงมองยังไม่เห็นอนาคตของตัวเองอยู่รอบเพื่อหน่วยงานทางราชการและหน่วยงานที่เกี่ยวข้องจะนำมาแก้ไขในโอกาสต่อไป ทั้งระยะสั้นและระยะยาว ชุมชนเทพารักษ์ 5 ในปัจจุบันมีทั้งหมด 103 ครัวเรือน 68 หลังคาเรือนอาศัยอยู่ริมทางรถไฟเป็นที่ของการรถไฟแห่งประเทศไทย ผู้คนส่วนมากจะอพยพมาจากต่างถิ่น ที่มีปัญหาในการครองชีพจากการที่ไม่มีที่ทำมาหากินต้องเข้ามาใช้แรงงานในตัวเมืองและเห็นว่าที่ดินของการรถไฟแห่งประเทศไทยรกร้างว่างเปล่าจึงเข้ามาจับจองเพื่ออยู่อาศัยซึ่งใกล้ตัวเมือง แหล่งรับจ้าง การสัญจรไปมาสะดวกสบาย ตั้งแต่อดีตจนถึงปัจจุบันนับเป็นเวลากว่า 30 ปี

โครงการบ้านมั่นคงอยู่ภายใต้การกำกับดูแลของสถาบันพัฒนาองค์กรชุมชน (องค์การมหาชน) หรือ พอช. เป็นหน่วยงานของรัฐรูปแบบใหม่ จัดตั้งขึ้นตามพระราชกฤษฎีกาจัดตั้งสถาบันพัฒนาองค์กรชุมชน ซึ่งประกาศในราชกิจจานุเบกษา เมื่อวันที่ 27 กรกฎาคม 2543 โดยการรวม 2 หน่วยงาน คือ สำนักงานกองทุนพัฒนาชนบท และสำนักงานพัฒนาชุมชนเมือง สถาบันพัฒนาองค์กรชุมชน (องค์การมหาชน) เริ่มดำเนินการอย่างเป็นทางการเมื่อวันที่ 26 ตุลาคม 2543 โดยมีวัตถุประสงค์เพื่อสนับสนุนและให้ความช่วยเหลือแก่องค์กรชุมชนเครือข่ายขององค์กรชุมชน เกี่ยวกับการประกอบอาชีพ การพัฒนาอาชีพ การเพิ่มรายได้ การพัฒนาที่อยู่อาศัย การพัฒนาสิ่งแวดล้อม การพัฒนาชีวิตความเป็นอยู่ของสมาชิกชุมชนเมืองและชนบทโดยยึดหลักการพัฒนาแบบองค์การรวมหรือบูรณาการบนหลักการพัฒนาที่สมาชิกชุมชนมีส่วนร่วมเป็นแนวทางสำคัญ ทั้งนี้เพื่อเสริมสร้างความเข้มแข็งของชุมชนและประชาสังคม สนับสนุนและให้ความช่วยเหลือทางการเงินแก่องค์กรชุมชน และเครือข่ายขององค์กรชุมชน สนับสนุนและให้การช่วยเหลือเพื่อการพัฒนาองค์กรชุมชนและเครือข่ายองค์กร ตลอดจนการประสานงานสนับสนุนเพื่อให้เกิดการช่วยเหลือดังกล่าวจากหน่วยงานต่าง ๆ ทั้งภาครัฐและภาคเอกชน ส่งเสริมและสนับสนุนการสร้างความร่วมมือขององค์กรชุมชนและเครือข่ายองค์กรชุมชนในระดับท้องถิ่น ระดับจังหวัด และระดับประเทศ

เมื่อชุมชนเทพารักษ์ 5 ได้มีการพัฒนาโครงการบ้านมั่นคงแล้วเสร็จทางภาคีเครือข่ายมหาวิทยาลัยมหาสารคามได้เล็งเห็นประเด็นสำคัญในการพัฒนาคุณภาพชีวิตของชุมชนเทพารักษ์ 5 การริเริ่มโครงการดังกล่าวมีวัตถุประสงค์เพื่อต้องการส่งเสริมและสนับสนุนการปลูกผักสวนครัว การปลูกผักปลอดสารพิษไว้บริโภคกันเอาในครัวเรือน อย่างต่อเนื่องและเพื่อเป็นการลดรายจ่ายภายในครัวเรือน และการสร้างพื้นที่สีเขียวภายในชุมชน โดยการใช้พื้นที่ว่างบริเวณใต้ทางรถไฟรางคู่ในการดำเนินกิจกรรม ทางผู้ศึกษาเล็งเห็นถึงประเด็นที่น่าสนใจในการพัฒนาคุณภาพชีวิตจึงมีความสนใจที่จะศึกษากระบวนการพัฒนาคุณภาพชีวิตที่ผ่านมาเพื่อทราบปัญหาและอุปสรรคในการดำเนินงานการพัฒนาคุณภาพชีวิตของชุมชนเทพารักษ์ 5

1.2 คำถามวิจัย

1.2.1 บริบทพื้นที่ของโครงการบ้านมั่นคงชุมชนริมทางรถไฟ (ชุมชนเทพารักษ์ 5) ตำบลในเมือง อำเภอเมือง จังหวัดขอนแก่น เป็นอย่างไรบ้าง

1.2.2 การพัฒนาคุณภาพชีวิตที่ผ่านมาและปัญหาอุปสรรคของโครงการบ้านมั่นคงชุมชนริมทางรถไฟ (ชุมชนเทพารักษ์ 5) ตำบลในเมือง อำเภอเมือง จังหวัดขอนแก่น เป็นอย่างไรบ้าง

1.2.3 แนวทางการพัฒนาคุณภาพชีวิตของโครงการบ้านมั่นคงชุมชนริมทางรถไฟ (ชุมชนเทพารักษ์ 5) ตำบลในเมือง อำเภอเมือง จังหวัดขอนแก่น เป็นอย่างไรบ้าง

1.3 วัตถุประสงค์

1.3.1 เพื่อศึกษาบริบทพื้นที่ของโครงการบ้านมั่นคงชุมชนริมทางรถไฟ (ชุมชนเทพารักษ์ 5) ตำบลในเมือง อำเภอเมือง จังหวัดขอนแก่น

1.3.2 เพื่อศึกษาการพัฒนาคุณภาพชีวิตที่ผ่านมาและปัญหาอุปสรรคของโครงการบ้านมั่นคงชุมชนริมทางรถไฟ (ชุมชนเทพารักษ์ 5) ตำบลในเมือง อำเภอเมือง จังหวัดขอนแก่น

1.3.3 เพื่อศึกษาแนวทางการพัฒนาคุณภาพชีวิตของโครงการบ้านมั่นคงชุมชนริมทางรถไฟ (ชุมชนเทพารักษ์ 5) ตำบลในเมือง อำเภอเมือง จังหวัดขอนแก่น

1.4 ขอบเขตการวิจัย

1.4.1 กลุ่มเป้าหมาย ในการเก็บข้อมูลคุณภาพชีวิตของคนในชุมชนริมทางรถไฟ จำนวน 20 คน

1.4.2 ด้านเนื้อหา

(1) บริบทพื้นที่ของชุมชนริมทางรถไฟ (ชุมชนเทพารักษ์ 5) ตำบลในเมือง อำเภอเมือง จังหวัดขอนแก่น

(2) การพัฒนาคุณภาพชีวิตที่ผ่านมาและปัญหาอุปสรรคของโครงการบ้านมั่นคงชุมชนริมทางรถไฟ (ชุมชนเทพารักษ์ 5) ตำบลในเมือง อำเภอเมือง จังหวัดขอนแก่น

(3) แนวทางการพัฒนาคุณภาพชีวิตของโครงการบ้านมั่นคงชุมชนริมทางรถไฟ (ชุมชนเทพารักษ์ 5) ตำบลในเมือง อำเภอเมือง จังหวัดขอนแก่น

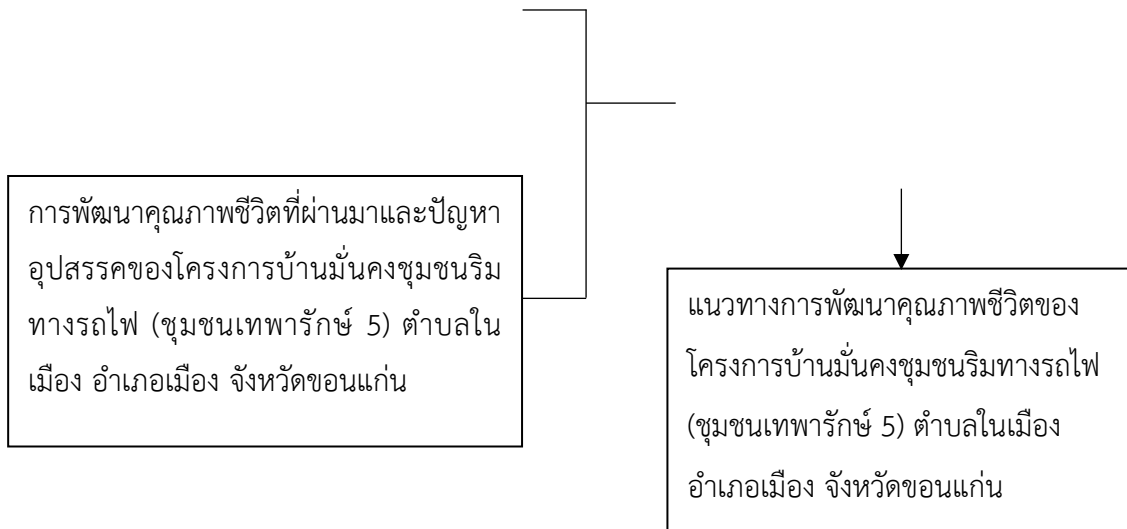
1.4.3 ด้านเวลา

เดือนธันวาคม 2563 - เดือนมีนาคม 2564

1.5 กรอบแนวคิดการวิจัย

บริบทพื้นที่ของโครงการบ้านมั่นคงชุมชนริมทางรถไฟ (ชุมชนเทพารักษ์ 5) ตำบลในเมือง อำเภอเมือง จังหวัดขอนแก่น

ประชุมเชิงปฏิบัติการแบบมีส่วนร่วม เพื่อกำหนดแนวทางการพัฒนาคุณภาพชีวิตโครงการบ้านมั่นคงชุมชนริมทางรถไฟ



1.6 ผลที่คาดว่าจะได้รับ

1.6.1 ได้ทราบบริบทพื้นที่ของโครงการบ้านมั่นคงชุมชนริมทางรถไฟ รถไฟ (ชุมชนเทพารักษ์ 5) ตำบลในเมือง อำเภอเมือง จังหวัดขอนแก่น

1.6.2 ได้ทราบการพัฒนาคุณภาพชีวิตที่ผ่านมาและปัญหาอุปสรรคของโครงการบ้านมั่นคงชุมชนริมทางรถไฟ (ชุมชนเทพารักษ์ 5) ตำบลในเมือง อำเภอเมือง จังหวัดขอนแก่น

1.6.3 ได้ทราบแนวทางการพัฒนาคุณภาพชีวิตของโครงการบ้านมั่นคงชุมชนริมทางรถไฟ (ชุมชนเทพารักษ์ 5) ตำบลในเมือง อำเภอเมือง จังหวัดขอนแก่น

1.7 นิยามศัพท์เฉพาะในการวิจัย

การพัฒนา หมายถึง ความเจริญก้าวหน้าโดยทั่ว ๆ ไป เช่นการพัฒนาชุมชน พัฒนาประเทศ คือการทำสิ่งเหล่านั้นให้ดีขึ้น เจริญขึ้นสนองความต้องการของประชาชนส่วนใหญ่ให้ได้ดียิ่งขึ้น หรืออาจกล่าวได้ว่า “การพัฒนา” เป็นกระบวนการของการเคลื่อนไหวจากสภาพที่ไม่น่าพอใจไปสู่สภาพที่น่าพอใจ

คุณภาพชีวิต หมายถึง ความพึงพอใจในการดำรงชีวิต การมีชีวิตความเป็นอยู่ที่ดีของคนในชุมชน เทพารักษ์ 5 ตำบลในเมือง อำเภอเมือง จังหวัดขอนแก่น ทั้งหมด 4 ด้าน ได้แก่ ด้านสุขภาพ ด้านจิตใจ ด้านความสัมพันธ์ทางสังคม ด้านสิ่งแวดล้อม

บ้านมั่นคง หมายถึง โครงการบ้านมั่นคงชุมชนริมทางรถไฟ (ชุมชนเทพารักษ์ 5) ตำบลในเมือง อำเภอเมือง จังหวัดขอนแก่น ซึ่งเป็นโครงการที่รัฐบาลบาลมอบหมายให้สถาบันพัฒนาองค์กรชุมชน (องค์การมหาชน) โดยสำนักงานบ้านมั่นคงรับผิดชอบดำเนินงาน มีเป้าหมายในการแก้ปัญหาที่อยู่อาศัยของชุมชนคนจนเมืองทั่วประเทศ

บทที่ 2

แนวคิดทฤษฎีและงานวิจัยที่เกี่ยวข้อง

การศึกษาวิจัยเรื่อง “แนวทางการพัฒนาคุณภาพชีวิตของชุมชนริมทางรถไฟ (เทพารักษ์ 5) ตำบลในเมือง อำเภอเมือง จังหวัดขอนแก่น” ผู้วิจัยได้ศึกษาเอกสาร ตำรา และงานวิจัยที่เกี่ยวข้อง โดยนำเสนอตามลำดับดังนี้

- 2.1 แนวคิดเกี่ยวกับคุณภาพชีวิต
- 2.2 แนวคิดเกี่ยวกับโครงการบ้านมั่นคงเมืองและชนบท
- 2.3 แนวคิดเกี่ยวกับที่อยู่อาศัยของคนจนในเมืองและความยากจน
- 2.4 งานวิจัยที่เกี่ยวข้อง

2.1 แนวคิดเกี่ยวกับคุณภาพชีวิต

2.1.1 ความหมายของคุณภาพชีวิต

UNESCO (1993, p. 40, อ้างถึงใน ชุมพร ฉ่ำแสง และคณะ, 2555, น. 4) ได้นิยามคุณภาพชีวิต หมายถึง ระดับความเป็นอยู่ที่ดีของสังคม และระดับความพึงพอใจ ในความต้องการส่วนหนึ่งของมนุษย์ ดังนั้น คุณภาพชีวิตจึงเป็นระดับของการมีชีวิตที่ดี มีความสุข ความพึงพอใจในชีวิต และสภาพแวดล้อมที่เกี่ยวข้องกับความเป็นอยู่ในการดำเนินชีวิตของปัจเจกบุคคลในสังคม

WHO (1998, p. 17, อ้างถึงใน ทิพย์วัลย์ เรืองขจร, 2554, น. 15) ให้ความหมายว่าคุณภาพชีวิต หมายถึง การรับรู้หรือความเข้าใจของปัจเจกบุคคลที่มีต่อสถานภาพชีวิตของตนเอง ตามบริบทของวัฒนธรรมและค่านิยมที่ใช้ชีวิตอยู่และสัมพันธ์กับเป้าประสงค์ ความคาดหวัง มาตรฐาน และความกังวลสนใจที่มีต่อสิ่งต่าง ๆ คุณภาพชีวิตเป็นมโนคติที่มีขอบเขตกว้างขวางครอบคลุมเรื่องต่าง ๆ ที่สลับซับซ้อน ได้แก่ สุขภาพทางกาย สภาวะทางจิต ระดับความเป็นตัวของตัวเอง ความสัมพันธ์ต่าง ๆ ทางสังคม ความเชื่อส่วนบุคคล และสัมพันธ์ภาพที่มีต่อสิ่งแวดล้อม

Padilla and Grant (1985, pp. 45-60, อ้างถึงใน รัตนาวิ จูตะยานนท์, 2545, น. 10) ได้กล่าวถึง คุณภาพชีวิตว่าเป็นการรับรู้ความพึงพอใจในชีวิตที่เปลี่ยนแปลงได้ตาม สภาวะสุขภาพ โดยวัดจากความสามารถในการทำงานที่ต่าง ๆ ของร่างกาย ทัศนคติของตนเองต่อ สุขภาพความพอใจในชีวิตและความรู้สึกว่าคุณเองได้รับการช่วยเหลือจากสังคม ซึ่งคำว่าคุณภาพชีวิตนั้น เป็นชื่อใหม่ของความดั้งเดิม (Old Notion) ซึ่งเรียกกว้างๆ ว่าการเป็นอยู่ที่ดี (Well-being) คือ การเป็นอยู่ที่ดีของตนเองและสิ่งแวดล้อมตามสภาพทั่วไป ในด้านส่วนบุคคล คุณภาพชีวิตจะ แสดงออกในรูปของความ ต้องการ (Want) เมื่อได้รับการตอบสนองแล้วทำให้บุคคลนั้น ๆ มีความสุข หรือความพึงพอใจ

แต่ในทางสังคมและสภาพแวดล้อมการมีชีวิตอย่างมีคุณภาพต้องไม่เป็นภาระหรือ ก่อให้เกิดปัญหาทางสังคม

Nicholas Bennet (1975, p. 1, อ้างถึงใน จักรี สว่างไพโร, 2525, น. 6) ได้ อธิบายถึงชีวิตที่มีคุณภาพแทนคุณภาพชีวิต โดยกล่าวว่า คนที่แตกต่างกันทางวัฒนธรรมและ สิ่งแวดล้อมย่อมให้ความหมายคุณภาพชีวิตแตกต่างกัน ไม่มีวิธีการตายตัวใด ๆ ที่จะวัดคุณภาพชีวิต ของบุคคล Nicholus Bennet จึงได้แบ่งชีวิตที่มีคุณภาพออกเป็น 2 ระดับ

1) ระยะแรก เกี่ยวกับปัจจัยที่เป็นสิ่งจำเป็นในการดำรงชีวิต ได้แก่ ความจำเป็นพื้นฐาน อาหาร ที่อยู่อาศัย เสื้อผ้า เครื่องนุ่งห่ม สุขภาพ มีความมั่นคง และอิสระจากความไม่ถูกต้อง

2) ระดับสอง เกี่ยวข้องกับความต้องการซึ่งเป็นที่พอใจของแต่ละบุคคลเพื่อให้มีคุณภาพชีวิตที่ดี โดยมีรายละเอียดดังนี้

(2.1) มีค่านิยมที่เหมาะสมกลมกลืนกับสังคม วัฒนธรรม การเมือง และสิ่งแวดล้อมทางเศรษฐกิจเป็นสิ่งที่ซึ่งแต่ละบุคคลสามารถใช้เป็นรากฐานการตัดสินใจอันสำคัญของชีวิต

(2.2) มีความสมดุลระหว่างความปรารถนาและความเป็นไปได้ที่จะบรรลุถึงความปรารถนา

(2.3) การมีจุดมุ่งหมายในชีวิต

Sharma (1975, p. 4, อ้างถึงใน จักรี สว่างไพโร, 2525, น. 7) ได้เสนอความหมายของคุณภาพชีวิตไว้ว่า คุณภาพชีวิตเป็นความคิดรวบยอดที่ซับซ้อนเป็นทั้งความพึงพอใจ อันเกิดจากการได้รับการตอบสนองความต้องการทางด้านจิตใจ และด้านสังคมในระดับจุลภาพและมหภาค

Berghom and Others (1981, p. 66, อ้างถึงใน เบญจวรรณ คุณรัตนภรณ์, 2540, น. 20) ได้กล่าวถึง คุณภาพชีวิต คือ การรับรู้ของบุคคลเกี่ยวกับการดำรงชีวิตในปัจจุบันตามองค์ประกอบที่เป็นตัวบ่งชี้ต่าง ๆ

Yong and Longman (1983, p. 43, อ้างถึงใน สุณี เวชประสิทธิ์, 2540, น. 23) กล่าวว่า คุณภาพชีวิตเป็นระดับความพึงพอใจในชีวิตปัจจุบันเกิดขึ้นจากการรับรู้ของแต่ละบุคคล

Ferrans (1990, pp. 15-21, อ้างถึงใน กฤษฎากมล ชื่นอ้อม, 2555, น. 30) คุณภาพชีวิตหมายถึง ความรู้สึกเป็นปกติสุข (Sense of Well-being) ของบุคคลซึ่งเป็นผลต่อความรู้สึกพึงพอใจแต่ละด้านของชีวิตที่มีความสำคัญต่อบุคคลนั้น ๆ

กรมการพัฒนาชุมชน (2537, อ้างถึงใน วิไลลักษณ์ ตั้งเจริญ, 2544, น. 29) คุณภาพชีวิตหมายถึง การดำรงชีวิตของมนุษย์ในระดับที่เหมาะสมตามความจำเป็นพื้นฐานที่ได้กำหนดไว้ในสังคมหนึ่ง ในช่วงเวลาหนึ่ง คือ การที่จะกล่าวว่าประชาชนมีคุณภาพชีวิตที่ดีได้ก็ต่อเมื่อประชาชนในครอบครัวหรือชุมชนนั้นมีชีวิตความเป็นอยู่บรรลุตามความจำเป็นพื้นฐานครบถ้วน ทุกประการ

ซึ่งเกณฑ์ความจำเป็นพื้นฐานที่กำหนดไว้แล้วนั้นสามารถแปรเปลี่ยนไปได้ตามสภาพทางเศรษฐกิจและสังคมที่เปลี่ยนแปลงไปในขณะนั้น

พัฒนา กิติพราภรณ์ (2531, น. 43) ได้ให้คำจำกัดความของคุณภาพชีวิต คือ ชีวิตที่มีความสุข ซึ่งความสุขนั้นเกิดจากความสุข 2 ทาง ได้แก่ ความสุขสุขทางกาย หมายถึง มีความเป็นอยู่ที่ดี อาทิเช่น มีที่อยู่อาศัย มีสุขภาพ และ Health Care ที่ดี มีสาธารณูปโภค เช่น การคมนาคมที่ดี มีสภาพแวดล้อมที่ดี เช่น น้ำ อากาศที่บริสุทธิ์ และยังรวมถึงการพักผ่อนและ สันทนาการที่ดีตามสมควรอีกด้วย และความสุขทางใจ ที่ได้จากการรู้จักพอดี ความพอใจในสถานภาพ ที่เป็นอยู่การมีทัศนคติที่ดีต่อตนเองและผู้อื่น มีความรัก ความอบอุ่นผูกพันในครอบครัวและ เพื่อนมนุษย์มีความอดทนเสียสละทำประโยชน์แก่สังคม

อัจฉรา นวจินดา และ ขจีรส ภิรมย์ธรรมศิริ (2534, น. 41-56) ได้นิยาม ความหมายของคุณภาพชีวิตว่า คุณภาพชีวิตของบุคคล คือ การรับรู้ของบุคคลเกี่ยวกับความพึงพอใจ ที่เกิดจากการได้รับสิ่งตอบสนองจากสิ่งที่ต้องการทั้งทางร่างกายและจิตใจ และการมีส่วนร่วมใน การพัฒนาสภาพแวดล้อม เศรษฐกิจ และสังคมอย่างเพียงพอเพื่อให้เกิดการมีสุขภาพกายและสุขภาพจิตที่ดี

ศิริ ฮามสุโพธิ์ (2543, น. 33) กล่าวถึง คุณภาพชีวิตว่า หมายถึง ชีวิตของบุคคลที่สามารถดำรงชีวิตอยู่ร่วมกับสังคมได้อย่างเหมาะสมไม่เป็นภาระและไม่ก่อให้เกิดปัญหากับสังคมเป็นชีวิตที่มีความสมบูรณ์ทั้งร่างกายและจิตใจสามารถดำรงชีวิตที่ขอบธรรมสอดคล้องกับสภาพแวดล้อม ค่านิยมของสังคม สามารถแก้ไขปัญหา ตลอดจนการแสวงหาสิ่งที่ตนปรารถนาให้ได้มาอย่างถูกต้องภายใต้ทรัพยากรที่มีอยู่

ชาญชัย อินทรประวัติ (2547, น. 7) ได้ศึกษาและได้ให้ความหมายของคุณภาพชีวิตของบุคคล หมายถึง ความพึงพอใจของบุคคลในการดำรงชีวิตอยู่ในสิ่งแวดล้อมอย่างสร้างสรรค์ และได้รับการสนองตอบความต้องการของตนเองในด้านต่าง ๆ ซึ่งได้แก่ ความต้องการพื้นฐานในการดำรงชีวิตความต้องการทางด้านสังคมและจิตใจ

ประภาพร จินันทุยา (2536, น. 10) กล่าวถึง คุณภาพชีวิต หมายถึง ระดับความรู้ ความรู้สึกพึงพอใจในชีวิตของบุคคลต่อองค์ประกอบที่เป็นตัวบ่งชี้ของคุณภาพชีวิต ได้แก่ สุขภาพ สภาพแวดล้อม สถานภาพทางเศรษฐกิจ การพึ่งพาตนเอง และการทำกิจกรรมทางสังคม

สุกัญญา มาลาฮี (2547, น. 19) ได้ให้ความหมายของคุณภาพชีวิตไว้ว่า คุณภาพชีวิตนั้นเกี่ยวข้องกับองค์ประกอบทั้งภายในและภายนอกของมนุษย์ ได้แก่ ด้านจิตใจ ความรู้ความสามารถ อารมณ์และความรู้สึกและด้านร่างกาย คือ ความมีสุขภาพกายที่ดี สภาพความเป็นอยู่และสภาพการดำรงชีวิตที่ดีในสังคม ฉะนั้นคุณภาพชีวิตที่ดีจึงเป็นชีวิตที่มีความสุขกาย สุขใจ และสามารถ ดำรงชีวิตด้วยการปรับตัวให้เข้ากับสภาพแวดล้อมและบริบทของสังคมได้ตามสภาวะ

กล่าวโดยสรุปความหมายของคุณภาพชีวิต หมายถึง การรับรู้ถึงความพึงพอใจในการดำรงชีวิตการมีชีวิตความเป็นอยู่ที่ดีในด้านต่าง ๆ ที่สามารถตอบสนองความต้องการขั้นพื้นฐานซึ่งมีความสัมพันธ์ต่อการดำรงชีวิตและส่งผลต่อคุณภาพชีวิตในทิศทางที่ดี ได้แก่ ด้านสุขภาพกาย ด้านจิตใจ ด้านความสัมพันธ์ทางสังคม ด้านสิ่งแวดล้อม และการมีคุณภาพชีวิตที่ดีนั้นจะต้องไม่ก่อให้เกิดปัญหาแก่ตนเองและสังคม

2.1.2 ความสำคัญของคุณภาพชีวิต

ศูนย์ประสานงานการพัฒนาชนบทแห่งชาติ (2532, น. 19, อ้างถึงใน วราพรธณ ลิลัน, 2551, น. 11) ได้กล่าวถึง ความสำคัญของคุณภาพชีวิตว่า คุณภาพชีวิตที่ดีนับเป็นสิ่งสำคัญและเป็นจุดหมายปลายทางของบุคคล ชุมชนและประเทศชาติโดยส่วนรวมประเทศใดหากประชากรในชาติโดยส่วนรวมด้อยคุณภาพแม้ว่าประเทศนั้นจะมีทรัพยากรธรรมชาติที่อุดมสมบูรณ์สักเพียงใดก็ไม่อาจทำให้ประเทศชาตินั้นเจริญและพัฒนาให้เท่าทันหรือเท่าเทียมกับประเทศที่มีประชากรที่มีคุณภาพได้คุณภาพของประชากรจึงเป็นปัจจัยที่สำคัญและชี้ให้เห็นว่าการพัฒนาเศรษฐกิจและสังคมของประเทศใดจะเจริญก้าวหน้ากว่าอีกประเทศ ดังเช่น ประเทศญี่ปุ่นหลังสงครามโลกครั้งที่ 2 สภาพบ้านเมืองได้รับผลของสงคราม แต่ด้วยการส่งเสริมและพัฒนาคุณภาพของประชากรญี่ปุ่น ทั้งทางร่างกาย จิตใจ สติปัญญา จึงทำให้ประเทศญี่ปุ่นยกฐานะเป็นประเทศมหาอำนาจทางเศรษฐกิจ สังคม และวัฒนธรรมได้อย่างรวดเร็ว

รัฐธรรมนูญแห่งราชอาณาจักรไทย พุทธศักราช 2550 (เลขาธิการสภาผู้แทนราษฎร, 2554) ที่ประกาศใช้ตั้งแต่วันที่ 24 สิงหาคม 2550 มีสาระสำคัญในมาตรา 73, 79 และ 80 ที่กำหนดให้รัฐต้องสนับสนุนการนำหลักธรรมของศาสนามาใช้เพื่อเสริมสร้างคุณธรรมและพัฒนาคุณภาพชีวิต (มาตรา 73) ตลอดจนควบคุมและกำจัดการมลพิษที่มีต่อสุขภาพอนามัยสวัสดิภาพและคุณภาพชีวิตของประชาชน (มาตรา 79) และรัฐต้องสงเคราะห์คนชรา ผู้ยากไร้ ผู้พิการหรือทุพพลภาพและผู้ด้อยโอกาสให้มีคุณภาพชีวิตและพึ่งตนเองได้ (มาตรา 80)

พระราชบัญญัติส่งเสริมการพัฒนาเด็กและเยาวชนแห่งชาติ พ.ศ. 2550 (กระทรวงการพัฒนาสังคมและความมั่นคงของมนุษย์, 2554) มาตรา 11 (3) และมาตรา 19 ที่ให้มีการช่วยเหลือส่งเสริมสนับสนุนและพัฒนาคุณภาพชีวิตเด็กและเยาวชน รวมทั้งให้การช่วยเหลือทางวิชาการในการวิจัยและพัฒนาคุณภาพชีวิตเด็กและเยาวชน ดังนั้น หน่วยงานต่าง ๆ ที่เกี่ยวข้องไม่ว่าจะเป็นกระทรวงศึกษาธิการกระทรวงสาธารณสุข หรือกระทรวงการพัฒนาสังคมและความมั่นคงของมนุษย์ รวมถึงหน่วยงานต่าง ๆ ที่เกี่ยวข้องได้ให้ความสำคัญและสนใจในเรื่องนี้มากยิ่งขึ้น

พัชรี หล้าแหล่ง (2556, น. 8-9) กล่าวถึง ความสำคัญของคุณภาพชีวิต ไว้ดังนี้

1) ความสำคัญของคุณภาพชีวิตระดับตนเองและครอบครัว คือ การมีร่างกายที่สมบูรณ์แข็งแรงมีสุขภาพพลานามัยที่ดีไม่เจ็บป่วยทำให้สามารถลดค่าใช้จ่ายส่วนตนและสามารถประกอบ

อาชีพการงานได้อย่างมีประสิทธิภาพทำให้ชีวิตความเป็นอยู่ดีมีครอบครัวที่อบอุ่นไร้ซึ่งปัญหา

2) ความสำคัญของคุณภาพชีวิตระดับสังคมและประเทศชาติเมื่อประชากรในสังคมมีคุณภาพชีวิตที่ดีย่อมทำให้คุณภาพชีวิตในสังคมและประเทศชาติดีขึ้นไปด้วยแต่ทั้งนี้รัฐบาลจะต้องมีนโยบายที่จะเอื้อต่อการพัฒนาคุณภาพชีวิตของประชากร เช่น สภาพแวดล้อม การศึกษา การประกอบอาชีพ และรายได้ของประชากร เป็นต้น

WHO (1948, อ้างถึงใน ภัทรธาดา สุขสง่า และ พรรณทิพา ศักดิ์ทอง, 2557, น. 204) องค์การอนามัยโลกในฐานะเป็นองค์กรหลักที่ดูแลด้านสุขภาพอนามัยมองเห็นว่า "ร่างกาย จิตใจ สังคม ที่ดีและการไม่มีโรคภัยไข้เจ็บเป็นสภาวะของความสมบูรณ์ที่ดี" ถึงแม้ว่าข้อกำหนดนี้จะไม่เกิดขึ้นจริงอย่างไรก็ตามในระยะแรกผลสัมฤทธิ์ของแนวคิดที่ว่านี้เกิดกับกลุ่มประชาชนในวัยทำงานในโลกตะวันตกซึ่งหันมาดูแลสุขภาพมากขึ้น โดยเฉพาะการให้คำแนะนำในเรื่องสุขภาพภายนอกร่างกาย และมีการชักชวนให้มีการดูแลสุขภาพ ซึ่งทำให้เชื่อมโยงไปสู่ความสัมพันธ์เกี่ยวกับการพัฒนาคุณภาพชีวิตของคนเราซึ่งในช่วงนั้นสุขภาพ (Health) ถูกให้ความหมายว่า เป็นสภาวะของความสมบูรณ์ทางร่างกายจิตใจและความเป็นอยู่ที่ดีในสังคมมิใช่หมายถึงเพียงปราศจากโรคและความอ่อนแอเท่านั้น แต่การดำเนินการพัฒนาความรู้ด้านการสาธารณสุขกับการพัฒนาด้านการศึกษาและเทคโนโลยีใหม่ๆ ด้านการรักษาสุขภาพที่เกิดจากการเจ็บป่วยด้านเดียว ขณะที่การเจ็บป่วยด้านอื่น ๆ กลับไม่ได้รับการดูแลในเดือนพฤษภาคม 1998 ที่ประชุมสมัชชาองค์การอนามัยโลก (World Health Organization Assembly) เพิ่มคำว่า "Spiritual Well-being" หรือ "สภาวะทางจิตวิญญาณ" เข้าไปในคำนิยามเดิม ดังนั้น ความหมายของคำว่า "สุขภาพ" หลังจากนั้น จึงรวมความหมายถึงสภาวะที่สมบูรณ์ทั้งทางกาย ทางจิต ทางสังคม และทางจิตวิญญาณ หรือ สภาวะที่สมบูรณ์ทุก ๆ ทางเชื่อมโยงกัน สะท้อนถึงความเป็นองค์รวมอย่างแท้จริงของสุขภาพ ที่เกี่ยวพันและเชื่อมโยงกันทั้ง 4 มิติ ซึ่งความหมายในแต่ละด้าน คือ

1) สุขภาวะทางกาย หมายถึง การมีร่างกายที่สมบูรณ์แข็งแรง มีเศรษฐกิจพอเพียง มีสิ่งแวดล้อมดี ไม่มีอุบัติเหตุ เป็นต้น

2) สุขภาวะทางจิต หมายถึง จิตใจที่เป็นสุข ผ่อนคลาย ไม่เครียด คล่องแคล่ว มีความเมตตา กรุณา มีสติ มีสมาธิ เป็นต้น

3) สุขภาวะทางสังคม หมายถึง การอยู่ร่วมกันด้วยดีในครอบครัว ในชุมชน ในที่ทำงาน ในสังคม ในโลก ซึ่งรวมถึงการมีบริการทางสังคมที่ดี และมีสันติภาพ เป็นต้น

4) สุขภาวะทางปัญญา (จิตวิญญาณ) หมายถึง ความสุขอันประเสริฐที่เกิดจากมีจิตใจสูง เข้าถึงความจริงทั้งหมด ลดละความเห็นแก่ตัว มุ่งเข้าถึงสิ่งสูงสุด ซึ่งหมายถึง พระนิพพาน หรือพระผู้เป็นเจ้าหรือความดีสูงสุด สุดแล้วแต่ความเชื่อที่แตกต่างกันของแต่ละคน สุขภาวะทางจิต

วิญญาณ จึงหมายถึง มิติทางคุณค่าที่สูงสุดเหนือไปจากโลกหรือภาพภูมิทางวัตถุการมีศรัทธาและมีการเข้าถึงคุณค่าที่สูงส่งทำให้เกิดความสุขอันประณีตลึกล้ำ

ความหมายของสุขภาวะทั้ง 4 ด้าน สุขภาวะทางกายและสุขภาวะทางจิตเป็น สุขภาพที่ทำความเข้าใจได้ง่ายเป็นการเปลี่ยนแปลงที่สังเกตเห็นได้ตลอดเวลา สุขภาวะทางสังคมเป็นการแสดงออกรวมกันของสังคม ซึ่งต้องทำความเข้าใจและยอมรับรวมกันของทั้งสังคม และสุขภาวะทางปัญญา (จิตวิญญาณ) เป็นสุขภาพที่ทำความเข้าใจได้ยากและเป็นขั้นสูงสุดของสุขภาพองค์รวม ก่อนหน้านี้ในปี ค.ศ. 1986 การประชุมนานาชาติที่กรุงออตตาวา เมืองหลวงของแคนาดา ในเรื่อง คุณภาพชีวิต (Quality of Life) นั้นได้ให้ความสำคัญในเรื่องการส่งเสริมสุขภาพ (Health Promotion) เป็นครั้งแรกซึ่งเกิดขึ้นโดย ได้ถูกบันทึกไว้ว่า "ความสมบูรณ์ทางร่างกาย จิตใจและสังคม ปัจเจกบุคคล หรือลักษณะเฉพาะของกลุ่มและความปรารถนาที่เกิดขึ้นจริง ความต้องการการเปลี่ยนแปลง หรือ การจัดการกับสภาพแวดล้อม" ในอนาคตไม่มีจุดสิ้นสุดแต่สามารถประยุกต์แนวคิดได้ในแต่ละบุคคล กลุ่ม ชุมชนหรือประชาชน สำหรับหน้าที่ในการส่งเสริมสุขภาพนี้เป็นแนวคิดที่เน้นการปฏิบัติใหม่ ขึ้นมาทั้งหมด โดยยึดเป็นหลักการพื้นฐานสำคัญของการทำงานด้านส่งเสริมสุขภาพ โดยกฎบัตร ออตตาวา (Ottawa Charter) และสิ่งที่เพิ่มเข้ามาในโครงสร้างของคุณภาพชีวิต มี 5 ประเด็น ที่ผ่านมา คือ ระดับทักษะของแต่ละคน ผ่านการกระทำทางชุมชนและการให้บริการ สาธารณสุข ครอบคลุมถึงสภาพแวดล้อม นโยบายและเกี่ยวข้องกับระบบนิเวศในที่นี้การส่งเสริมสุขภาพแสดงให้เห็นถึง ส่วนประกอบสองอย่าง ได้แก่ สิ่งสำคัญในเรื่องการส่งเสริมสุขภาพเป็นการสร้างสุขภาพโดยทั่ว ๆ ไปสภาพทั่วไปของสิ่งแวดล้อม ซึ่งการดำเนินการทางสังคมและทางด้านวัฒนธรรมเป็นตัวกำหนดพฤติกรรมของสุขภาพ จะนำไปสู่การพิจารณาการวางแผนออกแบบ โครงสร้างสภาพแวดล้อมใหม่และการแลกเปลี่ยนเหตุผลของแต่ละคนซึ่งผลที่ตามมาที่คาดหวังในการส่งเสริมสุขภาพกับผลสะท้อนที่เกิดจากการเปลี่ยนแปลงภายใต้ประเด็นหลักนี้จึงสัมพันธ์กับคำว่า "สุขภาพที่แท้จริงเป็นเรื่องของคุณภาพชีวิต"

กล่าวโดยสรุปความสำคัญของคุณภาพชีวิต คือ คุณภาพชีวิตที่ดีนั้นเป็นสิ่งสำคัญที่จะส่งผลไม่ใช่เฉพาะแต่เพียงตัวบุคคล หากแต่ยังส่งผลไปถึงประเทศชาติ การมีคุณภาพชีวิตที่ดีทั้งทางด้าน ร่างกาย จิตใจ และสติปัญญา เมื่อมีคุณภาพชีวิตที่ดีย่อมทำให้สังคมและประเทศชาติ ดียิ่งขึ้นไปด้วย

2.1.3 องค์ประกอบของคุณภาพชีวิต

Wallace (1974, p. 6, อ้างถึงใน ทรงศักดิ์ ทองพันธ์, 2555, น. 9) กล่าวเกี่ยวกับ องค์ประกอบของคุณภาพชีวิตว่า หมายถึง องค์ประกอบทั้งหลายที่ให้ความพึงพอใจ (Satisfaction) แก่บุคคลทั้งทางด้านร่างกาย (Physical) และจิตใจ (Psychological) ในช่วงระยะเวลาหนึ่ง

Ferrel (1995, อ้างถึงใน พัชรี หล้าแหล่ง, 2556, น. 9) ได้สรุปถึง องค์ประกอบ คุณภาพชีวิตไว้ 4 ด้าน คือ

1) ความผาสุกด้านร่างกาย (Physical Well-being) เป็นความสุขของบุคคล ในการควบคุมหรือบรรเทาความเจ็บป่วยและคงไว้ซึ่งการทำหน้าที่ของร่างกาย

2) ความผาสุกด้านจิตใจ (Psychological Well-being) เป็นการเผชิญต่อความรู้สึกเจ็บป่วยของบุคคล เช่น ความเครียด ความรู้สึกกลัว ความวิตกกังวล

3) ความผาสุกด้านวิญญาณ (Spiritual Well-being) ได้แก่ ความหวัง และ ความเชื่อในด้านศาสนา

4) ความผาสุกด้านสังคม (Social Well-being) เป็นความรู้สึกของบุคคลต่อ สิ่งแวดล้อมและบทบาทในสังคม

ซาน (Zhan, 1992, อ้างถึงใน พัชรี หล้าแหล่ง, 2556, น. 10) ได้กล่าวว่า องค์ประกอบของคุณภาพเกี่ยวข้องกับปัจจัยส่วนบุคคลโดยบุคคล สามารถรู้และประเมินได้ด้วยตนเอง ซึ่งมีองค์ประกอบ 4 ด้าน ได้แก่

1) ด้านความพึงพอใจในชีวิต (Life Satisfaction) เป็นการรับรู้ในสิ่งที่ตนเป็นอยู่ ได้แก่ ความพึงพอใจในสภาพความเป็นอยู่ สภาพแวดล้อม และการดำเนินชีวิต

2) ด้านอัตมโนทัศน์ (Self Concept) เป็นความรู้สึกหรือความคิดเห็นที่มีต่อการยอมรับและการรับรู้ถึงคุณค่าของตนเอง รวมถึงภาพลักษณ์ของตน

3) ด้านสุขภาพและการทำงานของร่างกาย (Health and Functioning) เป็นการรับรู้เกี่ยวกับความสามารถด้านร่างกาย สุขภาพ และการปฏิบัติกิจวัตรประจำวัน

4) ด้านสังคม และเศรษฐกิจ (Socioeconomic) เป็นการรับรู้ถึงความพึงพอใจในด้านสังคมทั่วไป รวมถึง รายได้ อาชีพ และการศึกษา

Campbell (1972, p. 51, อ้างถึงใน ธนิตา ชีร์รัตน์, 2554, น. 12) ได้เสนอว่า องค์ประกอบของคุณภาพชีวิต มีทั้งหมด 3 ด้าน ได้แก่

1) ด้านกายภาพ ประกอบด้วย ปัจจัยด้านมลภาวะ ความหนาแน่นของประชากร และสภาพที่อยู่อาศัย

2) ด้านสังคม ประกอบด้วย ปัจจัยด้านการศึกษา สุขภาพอนามัยและความมั่นคงของครอบครัว

3) ด้านจิตวิทยา ประกอบด้วย ปัจจัยด้านความพึงพอใจ ความสำเร็จ ความผิดหวัง และความคับข้องในชีวิต

Liu (1975, p. 12, อ้างถึงใน จักรี สว่างไพร, 2552, น. 23) ได้อธิบายถึงองค์ประกอบของคุณภาพชีวิตว่า คุณภาพชีวิตมีองค์ประกอบปัจจัย 2 ด้าน คือ ด้านจิตวิสัยหรือด้านจิตวิทยา

ได้แก่ อารมณ์ ความรู้สึกนึกคิดเกี่ยวกับความเชื่อ และค่านิยมของบุคคล ส่วนด้านที่สอง คือ ด้านวัตถุประสงค์ ได้แก่ สภาพแวดล้อมของบุคคลในด้านต่าง ๆ เช่น สังคม การเมือง เศรษฐกิจ และสิ่งแวดล้อมทั่วไป ซึ่งองค์ประกอบนี้เป็นองค์ประกอบที่สามารถวัดค่าของการมีคุณภาพชีวิตได้ชัดเจนแน่นอนกว่าองค์ประกอบด้านจิตวิสัย เพราะเป็นองค์ประกอบเชิงปริมาณ

Power, Bullinger and WHOQOL Group (2002, p. 18, อ้างถึงใน ชุมพร ฉ่ำแสง และคณะ, 2555, น. 6) กล่าวถึง เครื่องชี้วัดคุณภาพชีวิตขององค์การอนามัยโลกชุดย่อ ฉบับภาษาไทย (WHOQOL-BREF-THAI) ได้พัฒนาเครื่องมือวัดคุณภาพชีวิตด้วยการทบทวนแนวคิดของคุณภาพชีวิตและศึกษาเชิงคุณภาพเพื่อกำหนดองค์ประกอบของคุณภาพชีวิต WHOQOL- BREF-THAI ประกอบด้วย ข้อคำถาม 2 ชนิด คือ แบบภาวะวิสัย (Perceived Objective) และ อัตวิสัย (Self-report Subjective) จะประกอบด้วย องค์ประกอบของคุณภาพชีวิต 4 ด้าน ดังนี้

1) ด้านสุขภาพกาย (Physical Domain) คือ การรับรู้สภาพทางด้านร่างกายของบุคคลซึ่งมีผลต่อชีวิตประจำวัน เช่น การรับรู้สภาพความสมบูรณ์แข็งแรงของร่างกาย การรับรู้ถึงความรู้สึกสุขสบาย ไม่มีความเจ็บปวดการรับรู้ถึงความสามารถที่จะจัดการกับความเจ็บปวดทางร่างกายได้ การรับรู้ถึงพลังกำลังในการดำเนินชีวิตประจำวัน การรับรู้ถึงความเป็นอิสระที่ไม่ต้องพึ่งพาผู้อื่น การรับรู้ถึงความสามารถในการเคลื่อนไหวของตน การรับรู้ถึงความสามารถในการปฏิบัติกิจวัตรประจำวันของตน การรับรู้ถึงความสามารถในการทำงานการรับรู้ว่าคุณไม่ต้องการพึ่งพาต่าง ๆ หรือการรักษาทางการแพทย์อื่น ๆ เป็นต้น

2) ด้านจิตใจ (Psychological Domain) คือ การรับรู้สภาพทางจิตใจของตนเอง เช่น การรับรู้ความรู้สึกทางบวกที่บุคคลมีต่อตนเอง การรับรู้ภาพลักษณ์ของตนเอง การรับรู้ถึงความรู้สึกภาคภูมิใจในตนเอง การรับรู้ถึงความมั่นใจในตนเอง การรับรู้ถึงความคิด ความจำสมาธิ การตัดสินใจ และความสามารถในการเรียนรู้เรื่องราวต่าง ๆ ของตนการรับรู้ถึงความสามารถในการจัดการกับความเครียดหรือกังวลการรับรู้เกี่ยวกับความเชื่อต่าง ๆ ของตนที่มีผลต่อการดำเนินชีวิต เช่น การรับรู้ถึง ความเชื่อด้านวิญญาณ ศาสนา การให้ความหมายของชีวิตและความเชื่ออื่น ๆ ที่มีผลในทางที่ดีต่อการดำเนินชีวิตมีผลต่อการเอาชนะอุปสรรค เป็นต้น

3) ด้านความสัมพันธ์ทางสังคม (Social Relationships) คือ การรับรู้เรื่องความสัมพันธ์ของตนกับบุคคลอื่นการรับรู้ถึงการที่ได้รับความช่วยเหลือจากบุคคลอื่นในสังคมการรับรู้ว่าคุณได้เป็นผู้ให้ความช่วยเหลือบุคคลอื่นในสังคมด้วย รวมทั้งการรับรู้ในเรื่องอารมณ์ทางเพศ หรือการมีเพศสัมพันธ์

4) ด้านสิ่งแวดล้อม (Environment) คือ การรับรู้เกี่ยวกับสิ่งแวดล้อมที่มีผลต่อการดำเนินชีวิต เช่น การรับรู้ว่าคุณมีชีวิตอยู่อย่างอิสระไม่ถูกกักขังมีความปลอดภัยและมั่นคงในชีวิตการรับรู้ว่าคุณได้อยู่ในสิ่งแวดล้อมทางกายภาพที่ดีปราศจากมลพิษต่าง ๆ การคมนาคมสะดวกมีแหล่ง

ประโยชน์ด้านการเงิน สถานบริการทางสุขภาพและสังคมสงเคราะห์ การรับรู้ว่าคุณมีโอกาสที่จะได้รับ ข่าวสารหรือฝึกฝนทักษะต่าง ๆ การรับรู้ว่าคุณได้มีกิจกรรมสันทนาการและมีกิจกรรมในเวลาว่าง เป็นต้น

นิศารัตน์ ศิลปะเดช (2540, น. 66-67, อ้างถึงใน ธนิตา ชีรัตน์, 2554, น. 11) ได้จำแนก องค์ประกอบของคุณภาพชีวิต ไว้ดังนี้

1) ความสมบูรณ์ด้านร่างกายและสติปัญญา หมายถึง การที่มนุษย์จะมีคุณภาพชีวิตที่ดีได้นั้น จะต้องมีความเป็นปกติของร่างกายและสติปัญญาเป็นพื้นฐาน ซึ่งได้แก่ การมีสุขภาพอนามัยที่แข็งแรงมีพลังกำลังที่สามารถทำกิจการงานได้ดีเช่นเดียวกับคนอื่น ๆ สามารถศึกษาเล่าเรียนคิด ไตร่ตรองหาเหตุผลต่าง ๆ รวมทั้งสามารถแก้ไขปัญหาที่เกิดขึ้นได้

2) ความสมบูรณ์ด้านจิตใจและอารมณ์ หมายถึง การเป็นผู้มีจิตใจที่ดีอารมณ์แจ่มใส มั่นคง ไม่แปรปรวน หงุดหงิด โมโหง่าย มีคุณธรรม มองโลกในแง่ดี โอบอ้อมอารีช่วยเหลือผู้อื่น การมีพื้นฐานจิตใจที่ดี จะช่วยให้บุคคลเกิดความสุขและสงบในการดำรงชีวิต

3) ความสมบูรณ์ด้านสังคมและสิ่งแวดล้อม หมายถึง การเป็นคนที่ได้รับการยอมรับจาก คนทั่วไปอันเนื่องมาจากมนุษย์สัมพันธ์อันดีมีความสามารถในการปรับตัวยอมรับความสามารถและความสำคัญของผู้อื่นดังนั้นจึงเป็นผู้ที่เห็นคุณค่าของบุคคลและสิ่งแวดล้อมและการมีความคิดที่จะปรับปรุงพัฒนาให้สิ่งแวดล้อมเหล่านั้นคงคุณค่าและประโยชน์ตลอดไป การมีความสมบูรณ์ด้านสังคมและสิ่งแวดล้อมจะช่วยให้คุณมีชีวิตที่เหมาะสมกลมกลืนและเข้ากันได้ดีกับสังคมและสิ่งแวดล้อม

4) ความสมบูรณ์ด้านปัจจัยการดำรงชีพ หมายถึง ความสามารถที่จะจัดหาสิ่งจำเป็นต่าง ๆ ที่จะช่วยให้ชีวิตดำรงอยู่ได้อย่างดีตามฐานะของตนเอง ตลอดจนสภาพของสังคม เศรษฐกิจ และยุคสมัย ปัจจัยจำเป็นเหล่านี้ ได้แก่ ปัจจัย 4 อาหาร เครื่องนุ่งห่ม ที่อยู่อาศัย ยารักษาโรค สิ่งอำนวยความสะดวกสบายต่าง ๆ การพักผ่อน บุคคลจะต้องจัดทำให้มีความจำเป็นในสภาพสังคมและสิ่งแวดล้อมของตน การมีปัจจัยจำเป็นในการดำรงชีวิตที่พอเพียง ย่อมช่วยให้คุณมีความสุข สดวกสบายไม่ลำบากและย่อมนำไปสู่ความสุขและความพอใจในชีวิต

จากการศึกษาองค์ประกอบของคุณภาพชีวิตสามารถจำแนกเป็น 2 ด้าน คือ ประกอบด้วย ข้อคำถาม 2 ชนิด คือ แบบภาวะวิสัยและอัตวิสัย มีองค์ประกอบได้เป็น 4 ด้าน ได้แก่

- 1) ด้านสุขภาพกาย การรับรู้สภาพทางร่างกาย
- 2) ด้านจิตใจ การรับรู้สภาพทางจิตใจของตนเอง
- 3) ด้านความสัมพันธ์ทางสังคม การรับรู้เรื่องความสัมพันธ์ของตนกับบุคคลอื่น
- 4) ด้านสิ่งแวดล้อม การรับรู้เกี่ยวกับสิ่งแวดล้อมที่มีผลต่อการดำเนินชีวิต

2.2 แนวคิดเกี่ยวกับโครงการบ้านมั่นคง

2.2.1 ความเป็นมาของโครงการบ้านมั่นคง

โครงการบ้านมั่นคง เป็นโครงการสนับสนุนการพัฒนาที่อยู่อาศัยชุมชนแออัดที่สนับสนุนให้ชุมชนรวมตัวกันเป็นกลุ่ม/องค์กรชุมชนเป็นแกนหลักในการดำเนินการ โดยได้เริ่มดำเนินการในพื้นที่นำร่อง 10 โครงการ ตั้งแต่ปี 2546 จากนั้นในปี 2548 คณะรัฐมนตรีมีมติเห็นชอบแผนปฏิบัติการเพื่อพัฒนาชุมชนแออัด “บ้านมั่นคง” 2548-2551 และคณะรัฐมนตรีได้มีมติเห็นชอบในการสนับสนุนการดำเนินงานและงบประมาณอย่างต่อเนื่องจนถึงปัจจุบัน โดยมีการปรับเปลี่ยนกรอบงบประมาณจากเดิม 60,000 บาทต่อครัวเรือน เพิ่มเป็น 80,000 บาทต่อครัวเรือน และในปี 2563 เพิ่มเป็น 89,800 บาทต่อครัวเรือน ในปี ๒๕๖๐ คณะรัฐมนตรีเห็นชอบแผนแม่บทการพัฒนาที่อยู่อาศัยระยะ 20 ปี (2560-2579) ภายใต้วิสัยทัศน์ “คนไทยทุกคนมีที่อยู่อาศัยถ้วนทั่วและมีคุณภาพชีวิตที่ดี” (Housing For All) ซึ่งยึดโยงกับปฏิญญาสากลที่ประเทศไทยให้การรับรองคือเป้าหมายการพัฒนาที่ยั่งยืน เป้าหมายที่ 11 ของสหประชาชาติและวาระใหม่ในการพัฒนาเมือง โดยสถาบันพัฒนาองค์กรชุมชน (องค์การมหาชน) รับผิดชอบดำเนินโครงการเพื่อสร้างความมั่นคงในที่อยู่อาศัย พัฒนาเศรษฐกิจ สังคม รวมถึงพัฒนาคุณภาพชีวิตของผู้มีรายได้น้อยในชุมชนแออัด และได้มอบหมายให้สถาบันพัฒนาองค์กรชุมชนรับผิดชอบดำเนินโครงการดังกล่าว การดำเนินงานตามโครงการบ้านมั่นคงเป็นรูปแบบการพัฒนาแนวทางใหม่ที่ชุมชนเป็นแกนหลักในการพัฒนาโดยการเชื่อมโยงกลไกท้องถิ่นและภาคีพัฒนาในการทำงานร่วมกัน และร่วมสนับสนุนกระบวนการพัฒนาของชุมชน เน้นการแก้ไขปัญหาที่อยู่อาศัยที่ครอบคลุมทั้งเมือง ส่งเสริมกระบวนการเรียนรู้และการสร้างเครือข่ายของชุมชนในการหนุนช่วยซึ่งกันและกัน การพัฒนาที่อยู่อาศัยคนจนที่นำไปสู่การพัฒนาที่ครอบคลุมทุกมิติและการเชื่อมโยงกับการพัฒนาสิ่งแวดล้อม สังคม เศรษฐกิจของเมืองกระบวนการดำเนินงานโครงการบ้านมั่นคงจะประกอบด้วยขั้นตอนที่สำคัญตั้งแต่กระบวนการสำรวจข้อมูลครัวเรือน ชุมชน การวางแผนการพัฒนาทั้งเมือง การออกแบบ และการวางผังการปรับปรุงชุมชนการดำเนินการก่อสร้างที่อยู่อาศัยและพัฒนาระบบสาธารณูปโภค รวมถึงการสร้างระบบสังคมและข้อตกลงการอยู่ร่วมกันภายในชุมชน ในกระบวนการดังกล่าวจะให้ความสำคัญกับการมีส่วนร่วมในการคิด ตัดสินใจดำเนินการ และบริหารจัดการ โดยชุมชนในทุกขั้นตอน ซึ่งเป็นระบบการบริหารจัดการแนวใหม่ที่ชุมชนท้องถิ่นต้องร่วมเรียนรู้และพัฒนาอย่างต่อเนื่อง เพื่อให้เกิดประสิทธิภาพและความโปร่งใสในการดำเนินงานโครงการ

2.2.2 หลักคิดสำคัญ

1) องค์กรชุมชนเป็นแกนหลัก เป็นการดำเนินการโดยองค์กรชุมชนและท้องถิ่น โดยชุมชนและท้องถิ่นเป็นผู้บริหารโครงการ แทนการบริหารโครงการก่อสร้างแบบเดิมที่รัฐเป็นผู้ดำเนินการให้ การบริหารแนวทางใหม่ คือรัฐจะอุดหนุนงบประมาณค่าพัฒนาระบบสาธารณูปโภค

และสิ่งแวดลอมถึงตรงไปยังชุมชน ทำให้ชุมชนเป็นตัวตั้งในการดำเนินการทุกขั้นตอน สามารถคิดวางแผน และจัดการได้อย่างเต็มที่ โดยมีหน่วยงานท้องถิ่นและสถาบันการศึกษาในพื้นที่ เป็นผู้ช่วยสนับสนุนตามแนวทางใหม่นี้ ชาวบ้านจะเปลี่ยนบทบาทจาก “ผู้รับประโยชน์” หรือ “ผู้ขอความช่วยเหลือ” เป็น “เจ้าของโครงการ” ร่วมกันทั้งชุมชน และใช้กระบวนการบ้านมั่นคงเป็นกระบวนการพัฒนาที่จะเปลี่ยนสภาพ วิถีคิด สถานภาพ และความสัมพันธ์ของชุมชนกับสังคมให้ดีขึ้น

2) **สร้างสังคมมั่นคงในเรื่องที่ดินอยู่อาศัย** เป็นการสร้างความมั่นคงในการครอบครองที่ดิน เนื่องจากความมั่นคงในการถือครองที่ดินจะเป็นพื้นฐานให้เกิดการสร้างชุมชนที่มั่นคงยั่งยืน โดยเน้นการใช้ที่ดินของรัฐที่ดินของเอกชนที่ไม่ได้ใช้ประโยชน์ รวมทั้งการหาที่ดินใหม่ในกรณีที่จะต้องมีการรื้อย้ายอันจะนำไปสู่การกระจายการถือครองที่ดินที่เป็นธรรม เช่น การซื้อที่ดิน การเช่าระยะยาว เป็นต้น โดยเน้นสิทธิร่วมกันของชุมชน ในการอยู่อาศัยตลอดจนการปรับแก้กฎระเบียบต่าง ๆ ที่เป็นอุปสรรคต่อการพัฒนาให้มีความยืดหยุ่นมากยิ่งขึ้น

3) **สร้างชุมชนให้เข้มแข็ง** บ้านมั่นคงมิใช่เป็นเพียงการสร้างที่อยู่อาศัยที่มั่นคงเท่านั้น แต่จะเน้นการสร้างความมั่นคงของชีวิตด้านสังคมและเศรษฐกิจ เป็นสังคมที่มีความเอื้ออาทรต่อกัน มีความสัมพันธ์ต่อกัน และมีการจัดการร่วมกันเป็นการพัฒนาโครงการที่มั่นคงทางด้านสังคม เศรษฐกิจ สภาพกายภาพที่สวยงาม

4) **วางแผนการแก้ไขปัญหาทั้งเมืองโดยความร่วมมือจากทุกภาคส่วน** บ้านมั่นคงจะเน้นการแก้ไขปัญหาาร่วมกันทั้งเมือง โดยมุ่งให้เกิดแนวทางและแผนการแก้ไขปัญหาที่ครอบคลุมทุกชุมชน ที่ไม่มีความมั่นคงในเรื่องที่อยู่อาศัยทั้งเมืองร่วมกัน โดยชุมชนเป็นแกนหลัก ร่วมกับภาคีต่าง ๆ เช่น หน่วยงานท้องถิ่น เทศบาล องค์การบริหารส่วนตำบล สถาบันการศึกษา ผังเมือง นักพัฒนาเอกชน ฯลฯ เพื่อร่วมกันวางแผนและจัดกระบวนการพัฒนาเมืองควบคู่กันไป

5) **ความหลากหลายของรูปแบบและแนวทางการปรับปรุงที่อยู่อาศัย** รูปแบบและแนวทางการแก้ไขปัญหาที่อยู่อาศัยในโครงการบ้านมั่นคง ขึ้นอยู่กับความต้องการความสามารถในการจ่ายของชุมชนผู้เดือดร้อนเงื่อนไขที่ดินและความเห็นร่วมของคณะกรรมการเมือง ฯลฯ

2.2.3 หลักการดำเนินโครงการ

1) ให้ชุมชนและเครือข่ายเป็น “เจ้าของโครงการ” ทำงานร่วมกับหน่วยงานท้องถิ่นและภาคีที่เกี่ยวข้อง

2) สถาบันพัฒนาองค์กรชุมชน (องค์การมหาชน) เป็นหน่วยงานกลางทำหน้าที่สนับสนุนการดำเนินการโครงการในระยะแรก เพื่อสร้างองค์ความรู้ รูปแบบแนวทางและกระบวนการเรียนรู้ และถ่ายโอนภารกิจให้ท้องถิ่นและชุมชนร่วมกันดำเนินงานในระยะต่อไป

3) ประสานความร่วมมือกับองค์กรปกครองส่วนท้องถิ่น เพื่อรองรับการถ่ายโอนภารกิจด้านการพัฒนาที่อยู่อาศัยของคนจนตามพระราชบัญญัติกำหนดแผนและขั้นตอนการกระจายอำนาจให้แก่องค์กรปกครองส่วนท้องถิ่น พ.ศ. 2542

4) การเชื่อมโยงแผนพัฒนาที่อยู่อาศัยและที่ดินทำกินผู้มีรายได้น้อยในเมืองและชนบท ให้เป็นส่วนหนึ่งของแผนพัฒนาชุมชนและเมืองน่าอยู่ของแผนงานองค์กรปกครองส่วนท้องถิ่น แผนพัฒนาจังหวัด กลุ่มจังหวัด ภาค และแผนการแก้ไขปัญหาความยากจน

2.2.4 วัตถุประสงค์

บ้านมั่นคงเมือง

1) เพื่อแก้ไขปัญหาที่อยู่อาศัยของผู้มีรายได้น้อยในชุมชนแออัด ชุมชนบุกรุก ผู้ไร้ที่ดินอยู่อาศัย ในเมืองหรือผู้มีรายได้น้อยที่ประสบปัญหาความเดือดร้อนเนื่องจากที่อยู่อาศัยไม่มีความมั่นคง มีสภาพชำรุดทรุดโทรม หรือเป็นผู้ประสบปัญหาภัยพิบัติ อัคคีภัย หรือถูกไล่รื้อชุมชน

2) เพื่อให้เกิดการแก้ไขปัญหาชุมชนอย่างเป็นระบบ ผู้มีรายได้น้อยมีที่อยู่อาศัยที่มั่นคง มีคุณภาพชีวิตที่ดีได้รับการพัฒนาระบบสาธารณสุขปลอดภัย สิ่งแวดล้อมเศรษฐกิจและสังคม เกิดความมั่นคงในเรื่องที่อยู่อาศัยและสิทธิครอบครองที่ดิน รวมทั้งเกิดกระบวนการเรียนรู้และองค์ความรู้ชุมชน

3) เพื่อให้เกิดระบบการบริหารจัดการที่ดีของชุมชนท้องถิ่น มีระบบบริหารจัดการองค์กรที่มีประสิทธิภาพตรวจสอบได้ สามารถเชื่อมโยงการพัฒนาระบบทั้งในและนอกชุมชน

4) เพื่อให้เกิดระบบข้อมูลและแผนรวมในการพัฒนาชุมชน ใช้เป็นแนวทางเชื่อมโยงการพัฒนาชุมชนอย่างบูรณาการ มีการพัฒนาเศรษฐกิจ สังคม สวัสดิการ สิ่งแวดล้อม มีการออมทรัพย์ เพื่อการสร้างทุนของชุมชน

5) เพื่อให้เกิดรูปธรรมและรูปแบบในการแก้ปัญหาที่อยู่อาศัยของชุมชนอย่างหลากหลาย เกิดการจัดการร่วมกันของชุมชนท้องถิ่น องค์กรพัฒนาต่าง ๆ สถาบันวิชาการและหน่วยงานภาคีที่เกี่ยวข้อง

บ้านมั่นคงชนบท

1) เพื่อแก้ไขปัญหาที่อยู่อาศัยและที่ดินทำกิน ของผู้อยู่อาศัยในชนบท ที่ประสบปัญหาความเดือดร้อนเนื่องจากไม่มีความมั่นคงในเรื่องที่ดินและที่อยู่อาศัยมีสภาพชำรุดทรุดโทรม ผู้ประสบปัญหาภัยพิบัติอัคคีภัย ถูกไล่รื้อ หรือผู้ได้รับผลกระทบจากนโยบายของรัฐ

2) เพื่อให้เกิดการแก้ไขปัญหาชุมชนอย่างเป็นระบบพัฒนาทั้งตำบล โดยชุมชนเป็นผู้กำหนดแนวทางพัฒนาและวิธีการขับเคลื่อนของตนเอง แก้ไขปัญหาที่ดินที่อยู่อาศัยและครอบคลุมการพัฒนาทุกด้าน คงไว้ซึ่งอัตลักษณ์ของพื้นที่ วิถีชีวิต วัฒนธรรม ประเพณี ภูมิปัญญา ที่ทำให้เกิดความเข้มแข็งของตำบล

3) เพื่อให้เกิดระบบการบริหารจัดการที่ดีของชุมชนท้องถิ่น มีระบบบริหารจัดการองค์กร ที่มีประสิทธิภาพตรวจสอบได้ สามารถเชื่อมโยงการพัฒนาในระบบทั้งในและนอกชุมชน ตำบล

4) เพื่อสร้างความร่วมมือภายในชุมชน ท้องถิ่น ท้องที่และหน่วยงานภาคี ตั้งแต่การจัดการ ข้อมูล การจัดทำผังและแผนการพัฒนาตำบล การสร้างระบบทุนร่วมของคนในตำบล กลุ่มกองทุน/ กลุ่มออมทรัพย์/สวัสดิการ ที่ต่อเนื่อง ตลอดจนการจัดการทรัพยากร

5) เพื่อสร้างรูปธรรมและรูปแบบการแก้ปัญหาที่ดินทำกินที่อยู่อาศัยของชุมชนยกระดับ คุณภาพชีวิต สร้างความมั่นคงในที่อยู่อาศัยและที่ดินทำกินอย่างยั่งยืนในถิ่นฐานเดิม ของคนในตำบล โดยมีสภาองค์กรชุมชน/สวัสดิการชุมชน/เครือข่ายชุมชนเมือง เป็นกลไกในการเชื่อมโยงการ แก้ไขปัญหาและพัฒนาพื้นที่

2.2.5 เป้าหมาย/แนวทางสำคัญ

1) การใช้เรื่องที่อยู่อาศัยเป็นฐานไปสู่การพัฒนาเมือง/ตำบลทุกมิติ สังคมอยู่ดีมี สุขถ้วนหน้า

2) เกิดคณะกรรมการพัฒนาระดับเมือง/ตำบลที่มีองค์ประกอบจากผู้แทนชุมชน องค์กรปกครองส่วนท้องถิ่น และหน่วยงานภาคีพัฒนาต่าง ๆ

3) ชุมชนมีบทบาทหลักในการบริหารจัดการแผนงาน งบประมาณ ได้รับประโยชน์ อย่างทั่วถึงลดความเหลื่อมล้ำ

4) เกิดการพัฒนาผู้นำชุมชนทั้งที่เป็นนักยุทธศาสตร์ และนักปฏิบัติการในการขับเคลื่อน งานพัฒนา

5) ใช้โครงการบ้านมั่นคงเป็นเครื่องมือในการพัฒนาเมือง/ตำบลทุกมิติ

6) เกิดความร่วมมือภาคี ที่ร่วมในการทำงานพัฒนาทั้งจากชุมชนและหน่วยงานต่าง ๆ

2.2.6 กระบวนการทำงาน

1) ใช้กระบวนการสำรวจข้อมูลเมือง/ตำบลในการเชื่อมโยงคนทำงาน การบูรณาการข้อมูล ที่นำไปใช้ในการทำงานจริงร่วมกันพื้นที่นำไปสู่การแก้ไขปัญหาทั้งเมือง/ตำบล

2) พัฒนาระบบกลุ่มออมทรัพย์ สร้างกองทุนของตนเอง เพื่อแก้ไขปัญหาแก่ชุมชน

3) ใช้กลไกสภาองค์กรชุมชน/เครือข่ายชุมชนผู้เดือดร้อนในการขับเคลื่อนงานในพื้นที่

4) พัฒนาแผนชุมชนในทุกมิติ บูรณาการแผนชุมชน/ตำบล กับท้องถิ่น เชื่อมโยงแผนการ พัฒนาที่อยู่อาศัยยุทธศาสตร์ระดับจังหวัด

5) สร้างความร่วมมือกับภาคี หน่วยงานที่เกี่ยวข้องในท้องถิ่น

6) สร้างและการพัฒนาศักยภาพคนทำงาน

(6.1) ผู้นำที่เป็นนักยุทธศาสตร์ ผู้นำการเปลี่ยนแปลง ที่รอบรู้และมีความสามารถทุก ด้านมองภาพรวมงานพัฒนา

(6.2) คนทำงานที่เป็นนักปฏิบัติการ นักเทคนิคที่มีความรู้เฉพาะ เช่น ช่าง บัญชี ระบบบริหารจัดการ กฎหมาย ฯลฯ

7) บูรณาการแผนที่อยู่อาศัยจากระดับชุมชน/เมือง/ตำบลร่วมกับแผนพัฒนายุทธศาสตร์จังหวัด

2.2.7 กลุ่มเป้าหมาย

บ้านมั่นคงเมือง

1) เป็นผู้อยู่อาศัย ที่มีบ้านของตนเอง ผู้อาศัย หรือบ้านเช่าที่อยู่จริงในชุมชนที่อยู่อาศัยในที่ดินรัฐและเอกชนอย่างไม่มั่นคง รวมถึงกลุ่มบุกรุกขนาดเล็กที่กระจัดกระจายในเมือง

2) กลุ่มบ้านเช่า ต้องเป็นผู้ที่อาศัยอยู่จริงในชุมชนมาอย่างต่อเนื่องไม่ต่ำกว่า 5 ปี ยกเว้นผู้เช่าที่มีเหตุจำเป็นต้องย้ายในกรณีอื่น ให้ขึ้นอยู่กับความเห็นของที่ประชุมคณะกรรมการชุมชน คณะกรรมการเมืองหรือเครือข่าย และผ่านการรับรองสิทธิ์

3) กลุ่มบุกรุกขนาดเล็กกระจัดกระจาย ที่มีรายได้น้อยตามแผนแม่บทยุทธศาสตร์การพัฒนาที่อยู่อาศัยระยะ 20 ปี (พ.ศ. 2561-2580)

4) กลุ่มครอบครัวขยาย กรณีบ้านที่มีจำนวนผู้อยู่อาศัยมากกว่า 5 คนขึ้นไป และมีความแออัด สามารถพิจารณาให้สิทธิ์เพิ่มได้แต่ไม่เกิน 1 สิทธิ์

5) กรณีชุมชนที่อยู่ในที่ดินของตนเอง ที่มีความแออัดเสื่อมโทรม และได้รับผลกระทบจากแผนการพัฒนาเมือง ให้พิจารณาเป็นรายกรณีตามความเดือดร้อน

บ้านมั่นคงชนบท

1) เป็นผู้อยู่อาศัยที่มีบ้านของตนเอง หรือบ้านเช่าที่อยู่จริงในหมู่บ้าน ซึ่งที่ดินอยู่อาศัยไม่มีเอกสารสิทธิ์ ไม่มีสัญญาเช่า หรือได้รับอนุญาตอย่างถูกต้อง ซึ่งจะเป็นที่ดินรัฐประเภทต่าง ๆ หรือเอกชน

2) เป็นผู้ที่มีรายได้น้อย ยากจนที่อาศัยและทำกินจริงอยู่ในพื้นที่

3) ผู้ได้รับผลกระทบจากนโยบายรัฐ หรือแผนการพัฒนาของรัฐ

4) ผู้ที่ประสบปัญหา ภัยพิบัติ อุทกภัย วาตภัย อัคคีภัย

2.2.8 องค์กรผู้เสนอโครงการ

บ้านมั่นคงเมือง

1) กลุ่มออมทรัพย์/สหกรณ์เสนอโครงการการเพื่อแก้ปัญหาที่อยู่อาศัยและการบริหารจัดการองค์กรร่วมกับภาคีพัฒนา

2) เครือข่ายองค์กรชุมชนระดับตำบล ระดับจังหวัดหรือระดับภาค รวมถึงคณะบุคคล ภาคีประชาสังคมสถาบันการศึกษา หรือหน่วยงานที่ร่วมสนับสนุนการพัฒนาที่อยู่อาศัยเสนอโครงการเพื่อสนับสนุนการพัฒนาชุมชน/เมือง องค์กรความรู้

บ้านมั่นคงชนบท

1) กลุ่มออมทรัพย์/ สหกรณ์เสนอโครงการการเพื่อแก้ปัญหาที่อยู่อาศัยและกาบริหารจัดการองค์กรร่วมกับภาคีพัฒนา

2) เครือข่ายองค์กรชุมชนระดับตำบล สภาองค์กรชุมชน สวัสดิการชุมชน เครือข่ายระดับจังหวัด หรือระดับภาค รวมถึงคณะบุคคล ภาคีประชาสังคมสถาบันการศึกษา หรือหน่วยงานที่ร่วมสนับสนุนการพัฒนาพื้นที่ตำบล เสนอโครงการเพื่อสนับสนุนการพัฒนาและองค์ความรู้

2.2.9 เกณฑ์การพิจารณาสีทธิในที่อยู่อาศัย

1) การพิจารณาสีทธิให้บ้านละ 1 สีทธิ

2) กรณีบ้านที่มีผู้อยู่อาศัยมากกว่า 5 คนขึ้นไป และมีความแออัด สามารถพิจารณาให้สีทธิเพิ่มได้แต่ไม่เกิน 1 สีทธิ

3) การพิจารณาเพิ่มสีทธิให้กับบ้านที่อยู่อาศัยกันอย่างแออัด ให้พิจารณาเรียงรายได้รายจ่ายประกอบโดยบ้านที่ได้รับสีทธิเพิ่มต้องเป็นครอบครัวที่สามารถรับภาระค่าใช้จ่ายได้ และการได้สีทธิเพิ่มจะไม่ส่งผลให้พ่อแม่หรือผู้สูงอายุในบ้านต้องถูกทอดทิ้ง

4) กรณีกลุ่มบ้านเช่า ต้องเป็นผู้อาศัยอยู่จริง และมีระยะเวลาการอยู่อาศัยในชุมชนต่อเนื่องไม่น้อยกว่า 5 ปี ยกเว้นผู้เช่าที่ย้ายที่อยู่ในท้องถิ่นเดียวกัน ให้คณะกรรมการชุมชนพิจารณาเป็นกรณี ๆ ไป

5) บ้านหลังหนึ่งสามารถรับสีทธิได้เพียงโครงการเดียว

6) กรณีการย้ายไปสร้างชุมชนในที่ดินใหม่ หากเป็นเจ้าของบ้านเช่า แต่เจ้าของบ้านไม่ได้อยู่อาศัยจริงในชุมชน และต้องการที่ดินในชุมชนใหม่เพื่อประโยชน์ในการสร้างรายได้ มิใช่เพื่อการอยู่อาศัยจริงของตนเองและบุตรหลาน ไม่สามารถให้สีทธิได้

7) กรณีย้ายไปสร้างชุมชนใหม่ ผู้ได้รับสีทธิต้องมีแผนการเข้าอยู่อาศัย หรือปลูกสร้างบ้านในระยะเวลาไม่เกิน 1 ปี

2.2.10 กระบวนการพัฒนาโครงการบ้านมั่นคงเมือง

1) **ประสานหน่วยงานท้องถิ่นและแกนนำระดับเมือง** เพื่อสร้างความเข้าใจให้ข้อมูลแนวทางกับชุมชนและหน่วยงานที่เกี่ยวข้องในระดับพื้นที่ เพื่อให้ชุมชนและท้องถิ่นได้มีส่วนร่วมตั้งแต่แรกเริ่มโครงการ

2) **ประชุมชี้แจงระดับเมือง** เพื่อให้ทราบข้อมูลและให้ความเห็นเกี่ยวกับแนวทางการดำเนินงานในขั้นต้น ในช่วงแรกอาจมีตัวแทนเข้าร่วมกิจกรรมในที่ต่าง ๆ เพื่อสร้างโอกาสให้ตัวแทนชุมชนได้ทราบข้อมูลและรูปธรรมความเป็นมาทำให้ผู้นำองค์กรชุมชนในจังหวัดและภาคส่วนต่าง ๆ สามารถแลกเปลี่ยนข้อมูล ความคิดเห็นเกี่ยวกับโครงการได้กว้างขวาง

3) **ประชุมชี้แจงระดับชุมชนและจัดคณะกรรมการระดับชุมชน** หลังจากมีการประชุมระดับเมืองแล้วเทศบาล อบต. และแกนนำชุมชนระดับเมือง/ตำบล จะร่วมจัดเวทีในระดับชุมชนให้องค์กรชุมชนซึ่งเป็นองค์กรพื้นฐานได้รับทราบข้อมูล สร้างความพร้อมในการดำเนินโครงการ และจัดตั้งคณะกรรมการโครงการบ้านมั่นคงระดับชุมชน สำหรับชุมชนที่มีความพร้อม

4) **จัดตั้งคณะทำงานหรือคณะกรรมการพัฒนาที่อยู่อาศัยระดับพื้นที่** เพื่อเป็นกลไกสนับสนุนการพัฒนา ติดตามสนับสนุนการดำเนินงานโครงการบ้านมั่นคง โดยมีคำสั่งรองรับจากองค์กรปกครองส่วนท้องถิ่น หรือสภาองค์กรชุมชนตำบล ประกอบด้วย ผู้แทนชุมชน ผู้แทนเครือข่ายองค์กรชุมชน หน่วยงานท้องถิ่นสถาบันการศึกษา และภาคีพัฒนาอื่น ๆ ในท้องถิ่น

5) **วางระบบการทำงานของคณะทำงานหรือคณะกรรมการพัฒนาที่อยู่อาศัยระดับพื้นที่** คณะทำงานหรือคณะกรรมการจะต้องวางแผนระบบการทำงานที่สำคัญ เช่น ระบบการประชุม การสำรวจข้อมูลชุมชน การวางแผนการแก้ไขปัญหาที่อยู่อาศัยโดยโครงการบ้านมั่นคง การพัฒนาโครงการเพื่อขอรับสนับสนุนงบประมาณ การสนับสนุนการออกแบบวางผังชุมชน เป็นต้น

6) **สำรวจข้อมูลชุมชน** เป็นการสำรวจภาพรวมของชุมชนในประเด็นสำคัญๆ โดยใช้ระยะเวลาสั้นๆไม่เกิน 1 เดือน ให้ได้ผลสรุปรวมของชุมชนทั้งเมือง เพื่อนำไปสู่การวางแผนระดับเมือง/ตำบล ข้อมูลชุมชนที่สำรวจในขั้นนี้ ประกอบด้วย ข้อมูลเกี่ยวกับจำนวนบ้าน คร่าวเรือน สถานภาพความมั่นคงในการอยู่อาศัยการครอบครองที่ดิน ระบบสาธารณูปโภค องค์กรชุมชน กลุ่มออมทรัพย์ กลไกการพัฒนาที่มีอยู่ เป็นต้น การสำรวจข้อมูลชุมชนนับเป็นขั้นตอนสำคัญที่ทำให้องค์กรชุมชนในเมือง/ตำบลเดียวกัน ได้มีโอกาสรู้จักกันมากขึ้นและเป็นขั้นตอนการปฏิบัติการที่เอื้อให้ชาวบ้านในเครือข่ายได้มีโอกาสจัดกลุ่มทำงานด้วยกันได้ รู้จักกันและวางแผนด้วยกัน นอกจากนี้การสำรวจและสรุปข้อมูลของชุมชนในแต่ละเมือง/ตำบล ยังถือเป็นขั้นตอนสำคัญเสมือนเป็นการลงทะเบียนจำนวนคนจน ที่อยู่ในชุมชนทั้งหมดในแต่ละเมืองด้วย ข้อมูลนี้จึงควรมีการรับรองตรวจสอบอย่างรอบครอบ

7) **วางแผนการพัฒนาทั้งเมือง/ตำบล** หลังจากการสำรวจข้อมูลชุมชนแล้วเสร็จต้องตรวจสอบผลการสำรวจและใช้ผลจากการสำรวจมาเปรียบเทียบวิเคราะห์ปัญหาความเป็นไปได้ และหลักเกณฑ์การพัฒนาร่วมกับกลไกพัฒนาอื่น ๆ ในท้องถิ่นจัดให้มีการวางแผนพัฒนาที่ครอบคลุมชุมชนทั้งเมืองภายในระยะเวลาประมาณ 3 ปี ในกระบวนการนี้จำเป็นต้องพิจารณาถึงทรัพยากรที่เกี่ยวข้อง เช่น งบประมาณ ที่ดินที่มีอยู่ทิศทางการพัฒนาเมือง และร่วมกันคิดค้นวิธีการที่จะทำงาน โดยการสร้างความรู้เชื่อมโยงผู้รู้เพื่อเข้ามาร่วมกันทำงานให้เกิดความสำเร็จ เพื่อแก้ปัญหาต้นเหตุให้ได้มากที่สุด

8) กระบวนการพิจารณาสีทธิ

8.1) จัดทำข้อมูล เพื่อยืนยันการอยู่อาศัยในชุมชนและเป็นข้อมูลประกอบการพิจารณาสีทธิ ได้แก่ ข้อมูลรายครัวเรือน ข้อมูลภาพรวมชุมชน ผังชุมชนเดิม

8.2) ประชุมผู้เดือดร้อน หน่วยงานและผู้ที่เกี่ยวข้อง เพื่อสร้างเกณฑ์กลางในการพิจารณาสีทธิของผู้จะเข้าไปอยู่ในโครงการ และแต่งตั้งคณะทำงานพิจารณาสีทธิ ประกอบด้วย ตัวแทนผู้เดือดร้อน สหพันธ์พัฒนาองค์กรชุมชนคนจนเมืองแห่งชาติ (สอช.) เจ้าของที่ดิน หน่วยงานภาคี/หน่วยงานที่เกี่ยวข้องและ สถาบันพัฒนาองค์กรชุมชน (องค์การมหาชน) (พอช.) เป็นต้น

8.3) ประชุมพิจารณาสีทธิ โดยนำเกณฑ์กลางที่ได้จากสมาชิกเป็นตัวตั้ง มีขั้นตอนการพิจารณา ดังนี้

(1) นำเสนอภาพรวมผลการจัดทำข้อมูล (ข้อมูลรายครัวเรือน ข้อมูลชุมชน ผังชุมชน)

(2) นำเสนอข้อมูลผู้เดือดร้อนแต่ละราย (ข้อมูลรายครัวเรือน/ข้อมูลพื้นฐาน ผังชุมชน) วิธีการนำเสนอเช่น ตัวแทนออกมานำเสนอ ผู้เดือดร้อนนำเสนอข้อมูลของตัวเอง โดยมีเอกสารประกอบอื่น ๆ ได้แก่บัตรประชาชน สมุดออมทรัพย์ เป็นต้น

(3) ให้ผู้เดือดร้อนชี้แจงเพิ่มเติม (กรณีที่มีผู้อื่นนำเสนอข้อมูลแทน)

(4) หลังการนำเสนอจบให้สมาชิกและคณะกรรมการได้ซักถามเพิ่มเติม และเสนอแลกเปลี่ยน

(5) ลงมติรับรองโดยการยกมือทั้งคณะทำงานฯ และสมาชิกในที่ประชุม

(6) สรุปข้อมูลจำนวนผู้ที่ผ่าน-ไม่ผ่านการรับรองสีทธิ

(7) ประธานคณะทำงานรับรองสีทธิ ลงนามรับรองสมาชิกผ่าน-ไม่ผ่านการรับรองสีทธิ

9) จัดตั้งกลุ่มออมทรัพย์ กระบวนการออมทรัพย์ชุมชนเพื่อที่อยู่อาศัย เป็นกระบวนการสำคัญที่ต้องรณรงค์ให้ทุกชุมชนในเมืองเริ่มต้นขึ้น และดำเนินการได้อย่างมีประสิทธิภาพและเป็นการส่งเสริมให้เกิดการจัดระบบทุน ส่งเสริมให้เกิดกองทุนในการพัฒนาชุมชนอย่างยั่งยืน

2.2.11 โครงการบ้านมั่นคงชนบท

1) ประสานหน่วยงานท้องถิ่นและแกนนำระดับเมือง เพื่อสร้างความเข้าใจให้ข้อมูลแนวทางกับชุมชนและหน่วยงานที่เกี่ยวข้องในระดับพื้นที่ เพื่อให้ชุมชนและท้องถิ่นได้มีส่วนร่วมตั้งแต่แรกเริ่มโครงการ

2) ประชุมชี้แจงระดับตำบล/เครือข่าย เพื่อให้ทราบข้อมูลและให้ความเห็นเกี่ยวกับแนวทางการดำเนินงานในขั้นต้น ในช่วงแรกอาจมีตัวแทนเข้าร่วมกิจกรรมในที่ต่าง ๆ เพื่อสร้างโอกาส

ให้ตัวแทนชุมชนได้ทราบข้อมูลและรูปธรรมความเป็นมาทำให้ผู้นำองค์กรชุมชนในจังหวัดและภาคส่วนต่าง ๆ สามารถแลกเปลี่ยนข้อมูล ความคิดเห็นเกี่ยวกับโครงการ ได้กว้างขวาง

3) **จัดตั้งคณะทำงานหรือคณะกรรมการพัฒนาที่อยู่อาศัยระดับพื้นที่** เพื่อเป็นกลไกสนับสนุนการพัฒนา ติดตามสนับสนุนการดำเนินงานโครงการบ้านมั่นคง โดยมีคำสั่งรองรับจากองค์กรปกครองส่วนท้องถิ่น หรือสภาองค์กรชุมชนตำบล ประกอบด้วย ผู้แทนชุมชน ผู้แทนเครือข่ายองค์กรชุมชน หน่วยงานท้องถิ่นสถาบันการศึกษา และภาคีพัฒนาอื่น ๆ ในท้องถิ่น

4) **วางระบบการทำงานของคณะทำงานหรือคณะกรรมการพัฒนาที่อยู่อาศัยระดับพื้นที่** คณะทำงานหรือคณะกรรมการจะต้องวางแผนระบบการทำงานที่สำคัญ เช่น ระบบการประชุม การสำรวจข้อมูลชุมชน การวางแผนการแก้ไขปัญหาที่อยู่อาศัยโดยโครงการบ้านมั่นคง การพัฒนาโครงการเพื่อขอรับสนับสนุนงบประมาณ การสนับสนุนการออกแบบวางผังชุมชน เป็นต้น

5) **สำรวจข้อมูลชุมชน** เป็นการสำรวจภาพรวมของชุมชนในประเด็นสำคัญๆ โดยใช้ระยะเวลาสั้นๆไม่เกิน 1 เดือน ให้ได้ผลสรุปรวมของชุมชนทั้งเมือง เพื่อนำไปสู่การวางแผนระดับเมือง/ตำบล ข้อมูลชุมชนที่สำรวจในขั้นนี้ ประกอบด้วย ข้อมูลเกี่ยวกับจำนวนบ้าน ครุภัณฑ์ สถานภาพความมั่นคงในการอยู่อาศัยการครอบครองที่ดิน ระบบสาธารณูปโภค องค์กรชุมชน กลุ่มออมทรัพย์ กลไกการพัฒนาที่มีอยู่ เป็นต้น การสำรวจข้อมูลชุมชนนับเป็นขั้นตอนสำคัญที่ทำให้องค์กรชุมชนในเมือง/ตำบลเดียวกัน ได้มีโอกาสรู้จักกันมากขึ้นและเป็นขั้นตอนการปฏิบัติการที่เอื้อให้ชาวบ้านในเครือข่ายได้มีโอกาสจัดกลุ่มทำงานด้วยกันได้ รู้จักกันและวางแผนร่วมกัน นอกจากนี้การสำรวจและสรุปข้อมูลของชุมชนในแต่ละเมือง/ตำบล ยังถือเป็นขั้นตอนสำคัญเสมือนเป็นการลงทะเบียนจำนวนคนจน ที่อยู่ในชุมชนทั้งหมดในแต่ละเมืองด้วย ข้อมูลนี้จึงควรมีการรับรองตรวจสอบอย่างรอบครอบ

6) **วางแผนการพัฒนาทั้งเมือง/ตำบล** หลังจากการสำรวจข้อมูลชุมชนแล้วเสร็จต้องตรวจสอบผลการสำรวจและใช้ผลจากการสำรวจมาเปรียบเทียบวิเคราะห์ปัญหาความเป็นไปได้ และหลักเกณฑ์การพัฒนาร่วมกับกลไกพัฒนาอื่น ๆ ในท้องถิ่นจัดให้มีการวางแผนพัฒนาที่ครอบคลุมชุมชนทั้งเมืองภายในระยะเวลาประมาณ 3 ปี ในกระบวนการนี้จำเป็นต้องพิจารณาถึงทรัพยากรที่เกี่ยวข้อง เช่น งบประมาณ ที่ดินที่มีอยู่ทิศทางการพัฒนาเมือง และร่วมกันคิดค้นวิธีการที่จะทำงาน โดยการสร้างความรู้เชื่อมโยงผู้รู้เพื่อเข้ามาร่วมกันทำงานให้เกิดความสำเร็จ เพื่อแก้ปัญหาต้นเหตุให้ได้มากที่สุด

7) กระบวนการพิจารณาสีทธิ

7.1) **จัดทำข้อมูล** เพื่อยืนยันการอยู่อาศัยในชุมชนและเป็นข้อมูลประกอบการพิจารณาสีทธิ ได้แก่ ข้อมูลรายครัวเรือน ข้อมูลภาพรวมชุมชน ผังชุมชนเดิม

7.2) ประชุมผู้เดือดร้อน หน่วยงานและผู้ที่เกี่ยวข้อง เพื่อสร้างเกณฑ์กลางในการพิจารณาสิทธิของผู้จะเข้าไปอยู่ในโครงการ และแต่งตั้งคณะทำงานพิจารณาสิทธิ ประกอบด้วยตัวแทนผู้เดือดร้อน สหพันธ์พัฒนาองค์กรชุมชนคนจนเมืองแห่งชาติ (สอช.) เจ้าของที่ดิน หน่วยงานภาคี/หน่วยงานที่เกี่ยวข้องและ สถาบันพัฒนาองค์กรชุมชน (องค์การมหาชน) (พอช.) เป็นต้น

7.3) ประชุมพิจารณาสิทธิ โดยนำเกณฑ์กลางที่ได้จากสมาชิกเป็นตัวตั้ง มีขั้นตอนการพิจารณา ดังนี้

- (1) นำเสนอภาพรวมผลการจัดทำข้อมูล (ข้อมูลรายครัวเรือน ข้อมูลชุมชน ผังชุมชน)
- (2) นำเสนอข้อมูลผู้เดือดร้อนแต่ละราย (ข้อมูลรายครัวเรือน/ข้อมูลพื้นฐาน ผังชุมชน) วิธีการนำเสนอเช่น ตัวแทนออกมานำเสนอ ผู้เดือดร้อนนำเสนอข้อมูลของตัวเอง โดยมีเอกสารประกอบอื่น ๆ ได้แก่ บัตรประชาชน สมุดออมทรัพย์ เป็นต้น
- (3) ให้ผู้เดือดร้อนชี้แจงเพิ่มเติม (กรณีที่ผู้อื่นนำเสนอข้อมูลแทน)
- (4) หลังการนำเสนอจบให้สมาชิกและคณะกรรมการได้ซักถามเพิ่มเติม และเสนอแลกเปลี่ยน
- (5) ลงมติรับรองโดยการยกมือทั้งคณะทำงานฯ และสมาชิกในที่ประชุม
- (6) สรุปข้อมูลจำนวนผู้ผ่าน-ไม่ผ่านการรับรองสิทธิ
- (7) ประธานคณะทำงานรับรองสิทธิ ลงนามรับรองสมาชิกผ่าน-ไม่ผ่านการรับรองสิทธิ

8) จัดตั้งกลุ่มออมทรัพย์ กระบวนการออมทรัพย์ชุมชนเพื่อที่อยู่อาศัย เป็นกระบวนการสำคัญที่ต้องรณรงค์ให้ทุกชุมชนในเมืองเริ่มต้นขึ้น และดำเนินการได้อย่างมีประสิทธิภาพและเป็นการส่งเสริมให้เกิดการจัดระบบทุน ส่งเสริมให้เกิดกองทุนในการพัฒนาชุมชนอย่างยั่งยืน

2.2.12 การบริหารจัดการและบริหารงบประมาณโครงการขององค์กรชุมชน

องค์กรผู้เสนอโครงการในฐานะเจ้าของโครงการจะต้องวางระบบบริหารโครงการ โดยมีคณะกรรมการในโครงการเป็นผู้รับผิดชอบ มีระบบการเงิน เอกสารการเงินและการเก็บรักษาหลักฐานการเงิน การจัดซื้อจัดจ้างการบริหารงานก่อสร้าง การเบิกจ่ายวัสดุ การตรวจรับงาน ประกันคุณภาพงานก่อสร้าง การดำเนินงานให้คนในชุมชนเข้ามามีส่วนร่วมในการคิดร่วมจัดทำร่วมตัดสินใจ และร่วมดำเนินการ โดยมุ่งเน้นให้ดำเนินการก่อสร้างโดยชุมชนให้มากที่สุดตามศักยภาพของชุมชน การตัดสินใจในการดำเนินการ ควรได้รับความเห็นชอบจากผู้ที่เกี่ยวข้องเช่น คณะกรรมการพัฒนาระดับเมือง/ตำบล เจ้าของที่ดิน เป็นต้น การบริหารจัดการโครงการและ

งบประมาณให้ทุกฝ่ายมีส่วนร่วมดำเนินการโดยยึดหลักโปร่งใส ตรวจสอบได้ และมีส่วนร่วมทุกภาคส่วน

2.2.13 หลักการดำเนินงาน

หลักการสำคัญในการดำเนินงาน ประกอบด้วย

- 1) สร้างที่อยู่อาศัยที่มีศักดิ์ศรีให้คนทั้งประเทศ โดยการทำอย่างมียุทธศาสตร์ เพื่อสร้างการเปลี่ยนแปลงและเกิดความยั่งยืน
- 2) ให้มีการสำรวจข้อมูลผู้เดือดร้อนและที่ดินครอบคลุมทั้งตำบลและจังหวัด โดยบูรณาการการทำงานร่วมกับท้องถิ่น ท้องถิ่น ภาคี ในการจัดทำแผนงาน ข้อมูล กลไก และงบประมาณดำเนินการ
- 3) กำหนดเป้าหมายการทำงานสร้างการเปลี่ยนแปลงระดับตำบล โดยจัดทำเป็นแผนงานระยะยาว 3 ปี และ 5 ปี เพื่อแก้ไขปัญหาและพัฒนาในครอบคลุมทั้งตำบล
- 4) ใช้งบประมาณเป็นเครื่องมือในการประสานความร่วมมือจากทุกภาคส่วน เชื่อมโยงขบวนการอย่างกว้างขวาง
- 5) กระจายการทำงานให้เต็มพื้นที่ โดยใช้โครงการเป็นเครื่องมือในการเชื่อมโยงทุกขบวนการ ใช้องค์ความรู้ความสามารถจากทุกประเด็นงาน บูรณาการงานและบริหารร่วมกัน
- 6) บูรณาการแผนงานพัฒนาพื้นที่ด้านที่อยู่อาศัย ด้านคุณภาพชีวิตและด้านอื่น ๆ ทุกมิติ โดยให้มีแผนบรรจุในท้องถิ่น แผนยุทธศาสตร์จังหวัด/กลุ่มจังหวัด
- 7) ใช้ฐานตำบลที่เริ่มดำเนินการไปสู่การวางแผนการพัฒนาที่อยู่อาศัยระดับจังหวัด เกิดการขับเคลื่อนงานในระดับจังหวัด

2.3 แนวคิดเกี่ยวกับที่อยู่อาศัยของคนจนในเมืองและความยากจน

2.3.1 รูปแบบที่อยู่อาศัยของคนจนในเมือง

รูปแบบที่อยู่อาศัยของคนจนเมือง มีการศึกษาระบบการจัดการที่อยู่อาศัยในกรุงเทพฯ ประกอบด้วย 5 ลักษณะ ได้แก่ ที่อยู่อาศัยของผู้มีรายได้น้อยที่จัดให้โดยนายจ้าง ที่อยู่อาศัยชั่วคราวที่สร้างบนที่ดินที่ไม่ใช่ของตนเอง ที่อยู่อาศัยรอบชานเมืองกรุงเทพฯ ห้องเช่าราคาถูกที่แบ่งเช่าจากห้องแถว และที่อยู่อาศัยที่จัดสร้างโดยการเคหะแห่งชาติ ได้จัดแบ่งประเภทของผู้บุกรุกที่ดินในเมืองและลักษณะที่อยู่อาศัย ดังนี้

- 1) กลุ่มที่เป็นเจ้าของอาคารหรือที่อยู่ แต่ไม่ใช่เจ้าของที่ดิน
- 2) กลุ่มที่จนที่สุดจ่ายค่าเช่าให้ผู้บุกรุกอื่น
- 3) กลุ่มที่เดิมเป็นผู้เช่าแต่เลิกจ่ายค่าเช่าเมื่อเจ้าของประกาศไล่ที่
- 4) กลุ่มผู้บุกรุกที่อยู่มานานและแบ่งห้องให้เช่าหากำไร
- 5) กลุ่มที่เห็นว่าการบุกรุกที่ดินเป็นช่องทางการดำเนินธุรกิจอย่างหนึ่ง

- 6) กลุ่มบุกรุกที่ดินเพื่อทำเป็นร้านค้าเล็ก ๆ มักเป็นผู้นำชุมชน
- 7) กลุ่มที่บุกรุกที่ดินก่อน ต่อมาสามารถเจรจาต่อรองกับเจ้าของที่ดินได้
- 8) กลุ่มที่อยู่อาศัยบนเรือเป็นทั้งบ้านและที่ทำงานไม่สนใจต่อสภาพแวดล้อมของลำน้ำที่ตนอาศัย
- 9) กลุ่มที่มีการรวมกลุ่มกันเพื่อป้องกันตนเอง โดยสมาชิกอาจมาจากหมู่บ้านในชนบทเดียวกันหรือมีอาชีพเดียวกัน

ความต้องการที่อยู่อาศัย (Housing Needs) สามารถจำแนกออกได้เป็น 3 ส่วน คือ

- 1) ความต้องการทางด้านกายภาพ ไม่ว่าจะเป็นความเหมาะสมของลักษณะที่อยู่อาศัยกับมนุษย์ เช่น ไม่ร้อนหรือหนาวจนเกินไป และลักษณะทางกายภาพของมนุษย์ เช่น ความสูงเตี้ย ขนาดอิริยาบถต่าง ๆ ที่ต้องการพื้นที่แบบต่าง ๆ และสุดท้ายคือ จำนวนสมาชิกที่อยู่อาศัย
- 2) ความต้องการด้านจิตวิทยา เช่น การตอบสนองด้านความปลอดภัย ทั้งกายและจิตใจ ความต้องการความมิดชิดเป็นส่วนตัว ความเป็นระเบียบเรียบร้อย รวมทั้งความโอโงะ ความงดงาม ความประทับใจ เป็นต้น
- 3) ความต้องการด้านสังคม ที่อยู่อาศัยมีความจำเป็นที่จะต้องตอบสนองต่อความต้องการทางสังคมในเรื่องการติดต่อสัมพันธ์ซึ่งกันและกันทั้งในระดับบุคคลและระดับกลุ่ม

2.3.2 การแก้ปัญหาที่อยู่อาศัยโดยโครงการร่วมกันสร้าง

การแก้ไขปัญหาเรื่องที่อยู่อาศัยสำหรับคนจนของกลุ่มองค์กรพัฒนาภาคเอกชน เริ่มตั้งแต่ปี พ.ศ.2520 เป็นต้นมาเริ่มให้ความสำคัญกับการมีส่วนร่วมมากขึ้น โดยให้ชุมชนเข้ามามีส่วนร่วมคิดวิเคราะห์ ลงมือทำ ระดมทรัพยากรที่มีอยู่อย่างจำกัดเข้ามาใช้ในการพัฒนา โดยองค์กรพัฒนาภาคเอกชนที่ทำงานด้านที่อยู่อาศัยในเมืองคือ “สมาคมร่วมกันสร้าง” โดยมีวัตถุประสงค์ที่สำคัญ 3 ประการ คือ การสร้างที่อยู่อาศัย การสร้างชุมชน และการสร้างการพึ่งตนเอง ในกรณีของกรุงเทพมหานคร ได้จัดทำโครงการร่วมกันสร้างเมื่อ เดือนพฤศจิกายน 2523 ที่ซอยลาดพร้าว 101 เป็นโครงการสร้างที่อยู่อาศัยของผู้มีรายได้น้อยโดนเน้นให้เกิดการช่วยเหลือพึ่งพาซึ่งกันและกัน โดยสมาคมเป็นเพียงผู้สนับสนุนและจัดการในส่วนที่ผู้อาศัยไม่สามารถจัดการเองได้ สมาคมร่วมกันสร้างมีโครงการที่ดำเนินการอยู่ 6 โครงการ คือ

- 1) โครงการจัดสร้างที่อยู่อาศัยให้แก่ผู้มีรายได้น้อย
- 2) โครงการน้ำประปาเพื่อชุมชน เป็นโครงการที่ให้ชาวชุมชนแออัดยืมเงินไปเพื่อติดตั้งมิเตอร์น้ำประปาจากประปานครหลวงโดยไม่คิดดอกเบี้ย
- 3) โครงการกฎหมายเพื่อชุมชน โดยให้ความรู้ด้านกฎหมายเบื้องต้นให้ชาวชุมชนแออัด ให้อำนาจสิทธิและหน้าที่ของตนเอง และผลักดันให้ออกกฎหมายสลัม

4) โครงการพัฒนาชุมชน เพื่อกระตุ้นให้ชาวชุมชนแออัดร่วมพัฒนาชุมชนใน
ด้านต่าง ๆ

5) โครงการสหกรณ์เคหะการ เป็นโครงการที่ให้ความรู้และผลักดันให้มีการจัดตั้ง
สหกรณ์เพื่อแก้ปัญหาที่อยู่อาศัย

6) โครงการให้คำปรึกษาด้านการพัฒนาที่อยู่อาศัย

2.3.3 ความยากจนและคนจนเมือง

การแก้ปัญหาความยากจนในหลายทศวรรษที่ผ่านมาถูกกำหนดจากนักเศรษฐศาสตร์ ซึ่ง
เน้นไปที่ระดับรายได้ของคนเป็นหลัก ทั้งนี้เพราะนักเศรษฐศาสตร์มีกรอบในการคิดล่วงหน้าว่าถ้าแก้
ระดับรายได้ของคนและปัญหาของคนที่เกิดขึ้นจากความยากจนก็จะหมดไป นั่นคือการมองปัญหา
“รายได้ต่ำ” เป็นศูนย์กลางของความยากจน ซึ่งหมายถึงระดับรายได้ที่ต่ำกว่าเส้นความยากจนนี้ เป็น
การคำนวณจากความต้องการอาหารขั้นต่ำหรือปริมาณความต้องการพื้นฐานด้านสารอาหาร และ
ความต้องการด้านการอุปโภคที่จำเป็นในการดำรงชีวิต จากนั้นนำไปคำนวณเป็นเงินที่ต้องซื้อพลังงาน
มาบริโภค และเงินที่ต้องใช้จ่ายในชีวิตประจำวันในสัดส่วน 60:40 สำหรับในประเทศไทยในปัจจุบัน ปี
2548 การวัดความยากจนในมิติเชิงรายได้โดยใช้เส้นความยากจน คือ จะต้องมียกระดับรายได้เดือนละ
1,242 บาท ใครมีรายได้ต่ำกว่านี้ถือว่ายากจน ใครมีรายได้สูงกว่านี้ถือว่าไม่จน (สำนักงาน
คณะกรรมการพัฒนาเศรษฐกิจและสังคมแห่งชาติ, 2548) ซึ่งการวัดจากฐานคิดนี้ถือว่ามีความแม่น
ตรง แต่เข้มงวดเกินไปโดยไม่ได้มองในมิติด้านอื่น ๆ ของความเป็นมนุษย์ ปัญหาเชิงแนวคิดก็คือ ถ้า
คิดว่าความยากจนและคนจนมีความหมายดังกล่าวข้างต้น การทำให้ประชาชนเหล่านั้นมียา
ยได้มากกว่าเส้นความยากจนก็หมายความว่า ปัญหาความยากจนก็หมดสิ้น แต่ในโลกแห่งความเป็นจริง มิติ
แห่งความจนมีหลายมิติ แต่ละมิติก่อให้เกิดปัญหาที่แตกต่างกันไป ในการประชุมของสหประชาชาติว่า
ด้วยนโยบายเศรษฐกิจและการลดความยากจน ในปี 2543 ที่ประชุมมีความเห็นร่วมกันว่า การนิยาม
ความหมายและการแก้ไขปัญหาเรื่องความยากจนจะต้องมองให้ครอบคลุม คือ เห็นว่าความยากจน
มิได้มีเฉพาะมิติด้านการเงินหรือวัตถุเท่านั้น

2.3.4 ฐานคิดและยุทธศาสตร์การแก้ปัญหาความยากจน

ฐานคิดและยุทธศาสตร์เพื่อพัฒนาและแก้ไขปัญหาความยากจน จะเห็นว่าเราสามารถ
มองเห็นการกำหนดนิยามอย่างรอบด้าน แต่ถ้าพิจารณาไปถึงในระดับปฏิบัติการของการพัฒนา จะ
เห็นโครงการที่เข้าไปเกี่ยวข้องกับการแก้ไขปัญหา มี 2 กลุ่ม คือ กลุ่มรัฐ และกลุ่มองค์กรพัฒนา
เอกชนรวมทั้งองค์กรชุมชน แม้ว่าทั้งสองกลุ่มจะมีหลักการ วิถีคิด ความคิด ความเชื่อที่ต่างกัน แต่ช่วง
หลังก็มีความพยายามบูรณาการเพื่อให้เหมาะสมและสร้างทางเลือกในการแก้ไขปัญหาความยากจน
อีกทางหนึ่ง

2.3.5 แนวโน้มของปัญหาความยากจนในเมืองและคนจนเมือง

แนวโน้มปัญหาความยากจนและคนจนเมือง จากข้อมูลสถานการณ์การพัฒนาเมือง สามารถสรุปเป็นภาพรวมได้ 4 ประเด็น คือ

ประเด็นแรก การเพิ่มขึ้นของขนาดและปริมาณคนจนเมือง จากการพัฒนาเมืองที่ไม่สามารถควบคุมการเติบโตได้อย่างมีประสิทธิภาพ ประกอบกับการกระจายรายได้ที่ไม่เท่าเทียม

ประเด็นที่สอง ปัญหาที่อยู่อาศัยของคนจนเมืองที่รุนแรงมากขึ้น แนวโน้มเรื่องปัญหาที่อยู่อาศัยจะรุนแรงมากขึ้น สภาพของการอยู่อาศัยจะลำบากมากขึ้น

ประเด็นที่สาม สภาพปัญหาเกี่ยวกับคนจนเมืองมีความสลับซับซ้อนมากยิ่งขึ้น กระบวนการพัฒนาที่ผ่านมาได้ก่อให้เกิดความสำเร็จความล้มเหลว และให้บทเรียนหลายอย่างกับชุมชนคนจนและองค์กรพัฒนาทั้งภาครัฐและเอกชน แต่สิ่งที่ยังอยู่เช่นเดิมคือสภาพความยากจนของคนจน

ประเด็นสุดท้าย กระบวนการพัฒนาคนจนเมืองโดยรัฐและชุมชนองค์กรที่เข้าไปเกี่ยวข้องกับปัญหาและทางออกของคนจนเมือง โดยเฉพาะคนในชุมชนแออัดมีหลายแนวทางเช่น แนวสังคมสงเคราะห์ แนวการหนุนเสริมองค์กรชุมชน ซึ่งก็ยังมีความแตกต่างออกเป็น คือ การเน้นการเสริมสร้างองค์กรชุมชนให้มีความสามารถในการบริหารจัดการ ผ่านเครือข่ายขบวนการออมทรัพย์ กับ แนวการเสริมสร้างอำนาจองค์กร

แนวคิดทฤษฎีเรื่องที่อยู่อาศัยของคนจนในเมืองและความยากจน จะเป็นการให้พื้นฐานเรื่องการพัฒนาที่อยู่อาศัยในทางกายภาพในอดีตที่ผ่านมา พร้อมทั้งแนวคิดเรื่องความยากจนและคนจนเมืองที่ทำให้เห็นมิติทางสังคมและการตั้งถิ่นฐานของคนจนในเมือง ซึ่งแง่มุมเหล่านี้จะช่วยในการทำความเข้าใจคนจนเมืองได้หลากหลายมิติมากขึ้น และเป็นประโยชน์ในการพัฒนาที่อยู่อาศัยสำหรับคนจนเมืองต่อไป

2.4 งานวิจัยที่เกี่ยวข้อง

จากการทบทวนผลงานวิจัยที่เกี่ยวข้องกับ คุณภาพชีวิต ผู้วิจัยจึงขอประมวลเนื้อหาโดยมีรายละเอียด ดังนี้

ปรางทิพย์ ภักดีศรีไพรวัลย์ (2559) ได้ศึกษาคุณภาพชีวิตของคนในชุมชนบ้าน แสนตอ หมู่ 11 ตำบลท่าผาอำเภอเกาะคำจังหวัดลำปาง พบว่า ระดับคุณภาพชีวิตโดยใช้แบบชี้วัด คุณภาพชีวิตขององค์การอนามัยโลกชุดย่อ ฉบับภาษาไทย (WHOQOL-BREF-THAI) ระดับคุณภาพชีวิตด้านสุขภาพกาย มีระดับคุณภาพอยู่ในระดับคุณภาพชีวิตดีมาก ด้านจิตใจ มีระดับ คุณภาพอยู่ในระดับคุณภาพชีวิตดีมาก ด้านสัมพันธภาพทางสังคม มีระดับคุณภาพอยู่ในระดับ คุณภาพชีวิตดีมาก ด้านสิ่งแวดล้อม มีระดับคุณภาพอยู่ในระดับคุณภาพชีวิตดีมาก และคุณภาพชีวิตโดยรวมมีระดับ

คุณภาพอยู่ในระดับคุณภาพชีวิตดี เมื่อใช้แบบวัดคุณภาพชีวิตของคนในชุมชนบ้าน แสนตอ พบว่าระดับคุณภาพชีวิตด้านจิตใจผลการประเมินอยู่ในระดับปานกลาง ด้านสัมพันธภาพ ผลการประเมินอยู่ในระดับปานกลาง ด้านสิ่งแวดล้อม ผลการประเมินอยู่ในระดับปานกลาง ด้านโครงการภายในชุมชน ผลการประเมินอยู่ในระดับดีมาก และคุณภาพชีวิตของคนในชุมชนบ้านแสนตอโดยรวมผลการประเมินอยู่ในระดับดีมาก นอกจากนี้ผลการศึกษาความแตกต่างระหว่างตัวแปรกับคุณภาพชีวิตของคนในชุมชน พบว่า ตัวแปรในด้านเพศ อายุการศึกษา สถานภาพ อาชีพ และรายได้มีผลต่อคุณภาพชีวิตโดยรวม เมื่อวัดด้วยแบบชี้วัดคุณภาพชีวิตขององค์การอนามัยโลก ชุดย่อบับภาษาไทย และแบบวัดคุณภาพชีวิตของคนในชุมชนบ้านแสนตอโดยรวม

สุพรรณ ไซยอำพร และ สนิท สมัครการ (2534, อ้างถึงใน สุพร ตรินรินทร์, 2544, น. 48) ทำการศึกษาเรื่อง “คุณภาพชีวิตของคนไทยเปรียบเทียบระหว่างชาวเมืองกับชนบท” โดยใช้แบบสอบถามความพึงพอใจ 13 มิติ ได้แก่ ครอบครัว การงาน สังคม การพักผ่อน สุขภาพ สาธารณสุข สินค้าบริการ ความเชื่อ ศาสนา ทรัพย์สิน ตนเอง ท้องถิ่น รัฐบาล และประเทศ การศึกษา พบว่า คนไทยในกรุงเทพมหานครและในต่างจังหวัดภาคกลาง ส่วนใหญ่มีความพึงพอใจ ในชีวิตโดยรวมของคนและค่อนข้างสูงมากในมิติที่เกี่ยวข้องกับความเชื่อ ศาสนา ครอบครัว และ ตนเอง หมายความว่า คนไทยส่วนใหญ่มีคุณภาพชีวิตที่ดี สำหรับเครื่องมือที่สร้างขึ้น พบว่า สามารถวัดคุณภาพชีวิตของคนไทยได้ดีพอสมควร แม้ว่าในบางลักษณะหรือหรือมิตีย่อยอาจต้องมี การปรับปรุงหรือพัฒนาให้มีความแม่นยำตรงและน่าเชื่อถือมากขึ้น โดยเฉพาะมิติที่เกี่ยวกับการพักผ่อน หย่อนใจ การใช้เวลาว่าง ความเชื่อและศาสนากับการบริภาคสินค้าและบริการต่าง ๆ สอดคล้องกับการศึกษาของ อาธิ ครูศากยวงศ์ (2549, อ้างถึงใน ภารดี ผ่องวิไล, 2552, น. 48-49) ได้วิจัยเรื่อง “การวิเคราะห์คุณภาพชีวิตของประชากร ในเขตจังหวัดสุราษฎร์ธานี” ผลการวิจัย พบว่าคุณภาพชีวิต 9 หมวด 37 ตัวชี้วัด ด้านรายได้ พบว่า ส่วนใหญ่มีรายได้จากด้านเกษตรกรรมคุณภาพชีวิตของประชากรบรรลุตามเป้าหมาย 5 หมวด ประกอบด้วย หมวดอาหารดี หมวดมีบ้านอยู่อาศัย หมวดศึกษาอนามัยถ้วนทั่ว หมวดครอบครัวปลอดภัย หมวดรายได้ดี และไม่บรรลุเป้าหมายจำนวน 4 หมวด ประกอบด้วย หมวดมีลูกไม่มาก หมวดอยากร่วมพัฒนา หมวดพาสู่คุณธรรม และ หมวดบำรุงสิ่งแวดล้อม ดังนั้นหน่วยงานที่เกี่ยวข้องจึงควรเข้าไปพัฒนาในส่วนที่ยังไม่บรรลุเป้าหมาย เพื่อพัฒนาคุณภาพชีวิตของประชากรในเขตชนบทของจังหวัดสุราษฎร์ธานี ส่วนที่ยังขาดตกบกพร่องให้ดีขึ้นต่อไป การศึกษาครั้งต่อไปควรศึกษาให้ครบทุกหมู่บ้าน ทุกตำบล ทุกอำเภอ และควรศึกษาถึงแนวโน้มคุณภาพชีวิตของประชากรในเขตชนบทของจังหวัดสุราษฎร์ธานีในอนาคต ในประเด็นของการพัฒนาปรับปรุงตัวชี้วัดให้มีความเหมาะสม มีมาตรฐานและสอดคล้องกับชนบทมากยิ่งขึ้น เพื่อที่จะตอบสนองหรือแก้ไขปัญหาที่เกิดขึ้นอย่างถูกต้อง

ณัฐพล อัครวิเศษศิริกุล (2544) การศึกษางานวิจัยที่เกี่ยวข้องนี้จะเป็นการศึกษางานวิจัยที่เกี่ยวกับการออกแบบที่อยู่อาศัยโดยกระบวนการมีส่วนร่วมของชุมชน ซึ่งเป็นการศึกษาต่อเนื่องจากกระบวนการแก้ไขปัญหที่อยู่อาศัยชุมชนริมทางรถไฟ การวิจัยได้ทำการศึกษาลักษณะสภาพเศรษฐกิจ สังคม ภายภาพ และการตั้งถิ่นฐานของชุมชนโบเล่ย์ - หลังจวนฯ การแก้ไขปัญหที่อยู่อาศัยโดยการมีส่วนร่วมของชุมชนและผู้มีส่วนเกี่ยวข้อง ศึกษาปัญหาและข้อจำกัดในการแก้ไขปัญหที่อยู่อาศัยชุมชน ผลของการศึกษาการแก้ไขปัญหที่อยู่อาศัยเกิดกระบวนการแก้ไขปัญหสองแนวทางขึ้นพร้อมกัน คือ 1) การแก้ไขปัญหด้วยการจัดการของหน่วยงานภายนอก และ 2) การพัฒนาศักยภาพของชุมชนในการแก้ไขปัญหที่อยู่อาศัย เริ่มต้นขึ้นเมื่อชุมชนเกิดความตระหนักและแก้ไขปัญหที่ไม่ยุ่งยากมากร่วมกัน พัฒนาไปสู่การแก้ไขปัญหในระดับที่ยากขึ้น ซึ่งกระบวนการที่เกิดขึ้นจะทำให้ชุมชนเรียนรู้ มั่นใจ และสร้างศรัทธาที่จะแก้ไขปัญหด้วยตนเอง โดยความรู้สึกไม่มั่นคงในการอยู่อาศัยจะกระตุ้นให้ชุมชนหันมาแก้ไขปัญหการถูกไล่รื้อ ปัจจัยสำคัญที่มีผลต่อการเกิดและดำเนินการของกระบวนการคือการรับรู้ถึงผลกระทบของปัญห ผู้นำชุมชน การเรียนรู้ ทักษะในการแก้ไขปัญห การดำเนินการแก้ไขปัญหเกิดกระบวนการพัฒนาความสามารถในการแก้ไขปัญหเพื่อนำไปสู่การแก้ไขปัญหที่อยู่อาศัยโดยมีการเปลี่ยนแปลงและพัฒนาชุมชน เกิดขึ้นเป็นลำดับได้แก่

- 1) การกำจัดผู้มีอิทธิพลในชุมชน จนก่อให้เกิดความมั่นใจ
- 2) การรู้จักประสานหน่วยงานภายนอก
- 3) การจัดตั้งกลุ่มฃาปนกิจชุมชน ก่อให้เกิดการจัดการด้านการเงิน การออม
- 4) การพัฒนาสภาพแวดล้อมในชุมชน ก่อให้เกิดการคิดถึงคุณภาพชีวิตที่ดีขึ้น
- 5) สนใจปัญหาด้านอาชีพและที่อยู่อาศัย ก่อให้เกิดตระหนักถึงที่อยู่อาศัย
- 6) ประสานงานกับศุภนิมิตฯ และการเคหะฯ งานวิจัยที่ได้เปลี่ยนแปลงและพัฒนาชุมชนจึงถึงระดับของการพัฒนาที่อยู่อาศัย

วันชัย ธนวังน้อย และ ยงยุทธ พึ่งวงศ์ญาติ (2541, น. 3) ได้ทำการศึกษาในเรื่อง “คุณภาพชีวิตของชาวชุมชนแออัดในเขตจังหวัดปทุมธานี” ผลการศึกษาพบว่า คุณภาพชีวิตโดยทั่วไปของชาวชุมชนแออัดส่วนใหญ่ได้รับการบริการขั้นพื้นฐานจากหน่วยงานของรัฐมีคุณภาพชีวิตที่ดี เป็นไปตามเกณฑ์ความจำเป็นพื้นฐาน นอกจากนี้ปัญหาคุณภาพชีวิตที่สำคัญ คือ ปัญหายาเสพติด ปัญหาด้านที่อยู่อาศัย ซึ่งปัญหาดังกล่าว พบว่า ชาวชุมชนแออัดมีส่วนร่วมในการร่วมมือกันแก้ไข ปัญหาน้อยมาก เนื่องจากขาดการรวมตัวของชาวชุมชนแออัด รวมทั้งองค์กรของรัฐที่จะสนับสนุนเพื่อเพิ่มความเข้มแข็ง ยังไม่พบว่ามีกรดำเนินการสนับสนุนอย่างจริงจัง ส่วนการจัดตั้งกองทุนเพื่อพัฒนาชุมชนนั้น พบว่า ยังไม่มีการสนับสนุนการดำเนินการอย่างจริงจัง สอดคล้องกับการศึกษาของ พรพิทักษ์ เจตนะ (2549, อ้างถึงใน ภาวดี ผ่องวิไล, 2552, น. 48) ได้ศึกษาเรื่อง “คุณภาพชีวิตตาม ความจำเป็นพื้นฐาน

ของครัวเรือนในชุมชนแออัด: กรณีชุมชนซอยเสือใหญ่อุทิศ เขตจตุจักร กรุงเทพฯ” ผลการวิจัย พบว่า จำนวน 14 ตัวชี้วัด พบว่า ผ่านเกณฑ์ที่กำหนดจำนวน 2 ตัวชี้วัด และ ไม่ผ่านเกณฑ์ที่กำหนดจำนวน 12 ตัวชี้วัด ตัวชี้วัดที่ผ่านเกณฑ์ 1) ความเพียงพอการใช้น้ำอุปโภคและ บริโภค 2) ในวันหยุดและวันสำคัญทางประเพณี สมาชิกในครัวเรือนมีส่วนร่วมในการทำนุบำรุงและ ส่งเสริมวัฒนธรรม ประเพณี ตัวชี้วัดที่ไม่ผ่านเกณฑ์ คือ 1) มีบ้านที่เป็นของตัวเองแต่บุกรุกที่ดินของคนอื่น 2) ไฟฟ้าใช้แต่ไม่มีมิเตอร์ติดตั้งไว้ประจำบ้านอย่างถูกต้อง 3) เด็กแรกเกิดถึง 15 ปี มีสูติบัตรหรือใบรับรองเกิด 4) ผู้มีอายุ 15-70 ปีเต็ม มีบัตรประจำตัวประชาชน 5) ความปลอดภัยในชีวิตและทรัพย์สิน 6) การฝึกอบรมในด้านการป้องกันและบรรเทาสาธารณภัย 7) คู่สมรสมีบุตรไม่เกิน 2 คน และสามารถคุมกำเนิด 8) การมีส่วนร่วมในการบำรุงรักษาสาธารณสมบัติที่รัฐและชุมชนสร้างขึ้น 9) การใช้สิทธิเลือกตั้งตามระบบประชาธิปไตย 10) การดื่มสุรา 11) การดื่มเครื่องดื่มแอลกอฮอล์ 12) การพนันการศึกษาคุณภาพชีวิตของประชาชนที่อาศัยอยู่ในชุมชนแออัด พบว่า ปัญหาส่วนใหญ่คือ ปัญหาด้าน ที่อยู่อาศัย เนื่องจากพื้นที่บริเวณชุมชนแออัดมีพื้นที่ทับซ้อนกันจำนวนมาก และบ้านเรือนไม่ได้มีการจัดระเบียบทำให้เกิดความแออัด และปัญหาสำคัญของปัญหาหนึ่ง คือ ปัญหายาเสพติด การพนัน ซึ่งเป็นปัญหาที่เกิดขึ้นบ่อยครั้งในชุมชนแออัด ส่งผลต่อคุณภาพชีวิตของประชาชนในชุมชนแออัด

บทที่ 3 วิธีดำเนินการวิจัย

การศึกษาวิจัยครั้งนี้เป็นการศึกษาแนวทางการพัฒนาคุณภาพชีวิตของโครงการบ้านมั่นคงชุมชนริมทางรถไฟ (ชุมชนเทพารักษ์ 5) ตำบลในเมือง อำเภอเมือง จังหวัดขอนแก่น การนำเสนอสาระสำคัญในบทนี้จะ เป็นวิธีการดำเนินการวิจัยและรายละเอียดในการวิจัยโดยนำเสนอเป็นหัวข้อตามลำดับ ดังนี้

- 3.1 กลุ่มเป้าหมาย
 - 3.2 เครื่องมือที่ใช้ในการวิจัย
 - 3.3 ขั้นตอนการเก็บรวบรวมข้อมูล
 - 3.4 การวิเคราะห์ข้อมูล
 - 3.5 กิจกรรมวิจัย
- มีรายละเอียดดังนี้

3.1 กลุ่มเป้าหมาย

ที่ใช้ในการวิจัยในครั้งนี้คือ ชาวบ้านในชุมชนเทพารักษ์ 5 ตำบลในเมือง อำเภอเมือง จังหวัดขอนแก่น 20 คน

3.2 เครื่องมือที่ใช้ในการวิจัย

ในการวิจัย แนวทางการพัฒนาคุณภาพชีวิตของโครงการบ้านมั่นคงชุมชนริมทางรถไฟ (ชุมชนเทพารักษ์ 5) ตำบลในเมือง อำเภอเมือง จังหวัดขอนแก่น โดยใช้เครื่องมือเก็บรวบรวมข้อมูลการวิจัยดังต่อไปนี้

3.2.1 ประเด็นสัมภาษณ์ เพื่อศึกษาข้อมูล บริบทพื้นที่ การพัฒนาคุณภาพชีวิตที่ผ่านมาและปัญหาอุปสรรค แนวทางการพัฒนาคุณภาพชีวิตของโครงการบ้านมั่นคงชุมชนริมทางรถไฟ (ชุมชนเทพารักษ์ 5) ตำบลในเมือง อำเภอเมือง จังหวัดขอนแก่น

3.2.3 ประเด็นกลุ่มสนทนา เพื่อหาแนวทางการพัฒนาคุณภาพชีวิตของโครงการบ้านมั่นคงชุมชนริมทางรถไฟ (ชุมชนเทพารักษ์ 5) ตำบลในเมือง อำเภอเมือง จังหวัดขอนแก่น โดยจะทำสนทนางroup มิววิจัยและกลุ่มเป้าหมาย เช่น ผู้นำ ชาวบ้านในชุมชน

3.3 ขั้นตอนการเก็บรวบรวมข้อมูล

3.3.1 ขั้นตอนการเตรียมทีม

- 1) ประชุมทีมวิจัย เพื่อทำความเข้าใจโครงการและจัดสรรบทบาทหน้าที่

- 2) ประชุมสร้างเครื่องมือวิจัย
- 3) เก็บข้อมูล บริบทพื้นที่ของโครงการบ้านมั่นคงชุมชนริมทางรถไฟ (ชุมชนเทพารักษ์ 5) ตำบลในเมือง อำเภอเมือง จังหวัดขอนแก่น
- 4) เก็บข้อมูล การพัฒนาคุณภาพชีวิตที่ผ่านมาและปัญหาอุปสรรคของโครงการบ้านมั่นคงชุมชนริมทางรถไฟ (ชุมชนเทพารักษ์ 5) ตำบลในเมือง อำเภอเมือง จังหวัดขอนแก่น
- 5) เก็บข้อมูลแนวทางการพัฒนาชีวิตของโครงการบ้านมั่นคงชุมชนริมทางรถไฟ (ชุมชนเทพารักษ์ 5) ตำบลในเมือง อำเภอเมือง จังหวัดขอนแก่น
- 6) ประชุมทีมวิจัยและผู้เกี่ยวข้องเพื่อวิเคราะห์ข้อมูล
- 7) ทดลองปฏิบัติการ
- 8) สรุปผล
- 9) จัดทำรายงาน

3.4 การวิเคราะห์ข้อมูล

การวิเคราะห์ข้อมูล การวิเคราะห์ข้อมูลในครั้งนี้เป็นการวิจัยเชิงคุณภาพ ใช้วิธีการวิเคราะห์ที่ดิงเนื้อหา (Content analysis) โดยวิเคราะห์ที่ความจากเอกสารและข้อมูลที่ได้จากการสัมภาษณ์ การประเมินกิจกรรม การสังเกต และการประชุมเชิงปฏิบัติการ จากนั้นเป็นการเขียนนำเสนอรายงานในรูปแบบความเรียงเชิงพรรณนาวิเคราะห์

3.5 กิจกรรมวิจัย

ทีมวิจัย แนวทางการพัฒนาคุณภาพชีวิตของโครงการบ้านมั่นคงชุมชนริมทางรถไฟ (ชุมชนเทพารักษ์ 5) ตำบลในเมือง อำเภอเมือง จังหวัดขอนแก่น ได้ดำเนินการวิจัยตามกรอบและแนวทางการวิจัยโดยมีกิจกรรมสำคัญ ดังนี้

3.5.1 ช่วงพัฒนาโจทย์วิจัย

1) ประชุมพัฒนาโจทย์ครั้งที่ 1 จัดขึ้นในวันที่ 3 มกราคม 2563 ณ สถาบันการพัฒนาชุมชน (องค์การมหาชน) ภาคตะวันออกเฉียงเหนือ ผู้เข้าร่วม 3 คน ประกอบด้วยทีมวิจัย และเจ้าหน้าที่ทีมงานบ้านมั่นคง เพื่อทำความเข้าใจโจทย์วิจัย เพื่อให้สอดคล้องกับปัญหาและกลุ่มเป้าหมาย

2) ประชุมพัฒนาโจทย์ครั้งที่ 2 จัดขึ้นในวันที่ 25 มกราคม 2564 ณ สถาบันการพัฒนาชุมชน (องค์การมหาชน) ภาคตะวันออกเฉียงเหนือ ผู้เข้าร่วม 4 คน ประกอบด้วย ทีมวิจัย เจ้าหน้าที่ทีมงานบ้านมั่นคง และอาจารย์ที่ปรึกษาวิจัย เพื่อทำความเข้าใจโจทย์วิจัย เนื่องจากโจทย์วิจัยที่เสนอ

ไปในครั้งแรก ยังไม่ชัดเจนและไม่เข้าใจโจทย์ จึงได้รับคำแนะนำจากอาจารย์ที่ปรึกษาให้มีการนำข้อมูลและแนวทางการพัฒนาให้ดียิ่งขึ้น

3.5.2 ช่วงเตรียมความพร้อมทีมวิจัย

1) ประชุมทำความเข้าใจทีม ร่วมกันภายในทีมวิจัย จำนวน 2 คน ประชุมในวันที่ 28 มกราคม 2564 ทำการแบ่งบทบาทหน้าที่ในการทำวิจัยของนักวิจัยแต่ละคน และทำข้อตกลงต่าง ๆ ที่เกี่ยวกับการทำวิจัย ณ สถาบันการพัฒนาชุมชน (องค์การมหาชน) ภาคตะวันออกเฉียงเหนือ

2) การประชุมออกแบบเครื่องมือการวิจัย จัดประชุมในวันที่ 10 กุมภาพันธ์ 2564 ผู้เข้าร่วม จำนวน 4 คน ประกอบด้วย ทีมวิจัย เจ้าหน้าที่ทีมงานบ้านมั่นคงและอาจารย์ที่ปรึกษาการวิจัย เพื่อเตรียมความพร้อมให้ทีมวิจัยที่เป็นเครื่องมือในการเก็บรวบรวมข้อมูลและผู้วิจัยได้ออกแบบเครื่องมือวิจัย โดยการศึกษา เอกสารที่เกี่ยวข้องและการออกแบบโดยใช้ตารางออกแบบเครื่องมือแยกประเด็นย่อยต่าง ๆ เพื่อนำมาเป็น ประเด็นสัมภาษณ์ การออกแบบเป็นเครื่องมือวิจัยจะสอดคล้องกับคำตอบของวัตถุประสงค์ที่วิจัยตั้งไว้

3.5.3 ช่วงเก็บรวมข้อมูล

1) ลงพื้นที่ศึกษาบริบทชุมชนเทพารักษ์ 5 ในพื้นที่ชุมชนเทพารักษ์ 5 ตำบลในเมือง อำเภอเมือง จังหวัดขอนแก่น โดยการลงสำรวจ และสังเกตบันทึกข้อมูลในการลงสังเกตหาข้อมูลรวบรวมข้อมูลเกี่ยวกับ บริบทพื้นที่ของโครงการบ้านมั่นคงชุมชนริมทางรถไฟ (ชุมชนเทพารักษ์ 5) ตำบลในเมือง อำเภอเมือง จังหวัดขอนแก่น ลงพื้นที่ศึกษาวันที่ 15 มีนาคม ถึง 19 มีนาคม พ.ศ.2564

2) ลงพื้นที่สัมภาษณ์ ผู้นำชุมชน ชาวบ้านที่อาศัยในชุมชน ชุมชนเทพารักษ์ 5 ตำบลในเมือง อำเภอเมือง จังหวัดขอนแก่น โดยใช้ประเด็นสัมภาษณ์ที่ออกแบบไว้ถามข้อมูลบริบทของชุมชนเทพารักษ์ 5 ตำบลในเมือง อำเภอเมือง จังหวัดขอนแก่น ลงพื้นที่สัมภาษณ์วันที่ 10 มีนาคม ถึง 19 มีนาคม พ.ศ.2564

3) ทำหนังสือขอความอนุเคราะห์ข้อมูล แนวทางการพัฒนาคุณภาพชีวิตของโครงการบ้านมั่นคงชุมชนริมทางรถไฟ (ชุมชนเทพารักษ์ 5) ตำบลในเมือง อำเภอเมือง จังหวัดขอนแก่น จากสถาบันการพัฒนาชุมชน (องค์การมหาชน) ภาคตะวันออกเฉียงเหนือ เพื่อนำข้อมูลมาประกอบกับคำสัมภาษณ์เพื่อให้ได้ข้อมูลที่สมบูรณ์ยิ่งขึ้น

4) การประชุมทีมวิจัยเพื่อรวบรวมข้อมูลและสรุปข้อมูลเกี่ยวกับการพัฒนาคุณภาพชีวิตที่ผ่านมาและปัญหาอุปสรรคและบริบทพื้นที่ ชุมชนเทพารักษ์ 5 ตำบลในเมือง อำเภอเมือง จังหวัดขอนแก่น ตามประเด็นที่สัมภาษณ์

3.5.4 ช่วงการวิเคราะห์ข้อมูล

คณะผู้วิจัยได้ทำการวิเคราะห์ข้อมูลในวันที่ 15 มีนาคม พ.ศ. 2564 ณ สถาบันการพัฒนาชุมชน (องค์การมหาชน) ภาคตะวันออกเฉียงเหนือ เพื่อวิเคราะห์ข้อมูลที่ได้จากการสัมภาษณ์

กลุ่มเป้าหมายประกอบไปด้วย ผู้นำชุมชน ชาวบ้านในชุมชน ชุมชนเทพารักษ์ 5 ตำบลในเมือง อำเภอเมือง จังหวัดขอนแก่น โดยการวิเคราะห์ข้อมูลที่ได้จากการสัมภาษณ์เชิงลึกตามวัตถุประสงค์ การวิจัยที่ตั้งไว้ การวิเคราะห์แบ่งออกเป็นตามหัวข้อเครื่องมือวิจัย และการวิเคราะห์โดยการแบ่งแยก ข้อมูลเพื่อหาความแตกต่าง เพื่อสรุปให้ได้แนวทางการพัฒนาคุณภาพชีวิต

3.5.5 ช่วงการทดลองปฏิบัติการ

1) ประชุมออกแบบกิจกรรมในวันที่ 16 มีนาคม พ.ศ. 2564 ณ สถาบันการพัฒนาชุมชน (องค์การมหาชน) ภาคตะวันออกเฉียงเหนือ เพื่อออกแบบกิจกรรมแนวทางการพัฒนาคุณภาพชีวิต ให้กับผู้เดือดร้อนชุมชนเทพารักษ์ 5 ตำบลในเมือง อำเภอเมือง จังหวัดขอนแก่น คณะผู้วิจัย ดำเนินการในการออกแบบกิจกรรมแนวทางการพัฒนาคุณภาพชีวิตของผู้เดือดร้อน จากการศึกษา เอกสารที่เกี่ยวข้องและจากการสัมภาษณ์กลุ่มเป้าหมายจึงได้มีกิจกรรมที่เหมาะสมกับกลุ่มเป้าหมาย และตอบโจทย์การวิจัย

2) ทดลองการจัดกิจกรรม กิจกรรมประชุมเชิงปฏิบัติการแบบมีส่วนร่วมเพื่อกำหนดแนวทางการพัฒนาคุณภาพชีวิตโครงการบ้านมั่นคงชุมชนริมทางรถไฟ เพื่อทราบข้อเสนอแนะแนวทางการพัฒนาคุณภาพชีวิต โดยมีวิธีการดำเนินกิจกรรม ดังนี้

(1) ประชุมทีมวิจัยในการเตรียมความพร้อมในการจัดกิจกรรมในวันที่ 16 มีนาคม พ.ศ. 2564 ณ สถาบันการพัฒนาชุมชน (องค์การมหาชน) ภาคตะวันออกเฉียงเหนือ เพื่อออกแบบ กิจกรรมประชุมเชิงปฏิบัติการแบบมีส่วนร่วมเพื่อกำหนดแนวทางการพัฒนาคุณภาพชีวิตโครงการ บ้านมั่นคงชุมชนริมทางรถไฟ ชุมชนเทพารักษ์ 5 ตำบลในเมือง อำเภอเมือง จังหวัดขอนแก่น

(2) ออกแบบกิจกรรม ในวันที่ 16 มีนาคม พ.ศ. 2564 ณ สถาบันการพัฒนาชุมชน (องค์การมหาชน) ภาคตะวันออกเฉียงเหนือ ในการออกแบบกิจกรรมประชุมเชิงปฏิบัติการแบบ มีส่วนร่วมเพื่อกำหนดแนวทางการพัฒนาคุณภาพชีวิตโครงการบ้านมั่นคงชุมชนริมทางรถไฟชุมชน เทพารักษ์ 5 ตำบลในเมือง อำเภอเมือง จังหวัดขอนแก่น ทำให้ผู้เดือดร้อนมีความสนใจในการร่วมทำ กิจกรรม โดยมีกิจกรรมดังนี้ 1) กิจกรรมประชุมเชิงปฏิบัติการแบบมีส่วนร่วมเพื่อกำหนดแนวทางการ พัฒนาคุณภาพชีวิตโครงการบ้านมั่นคงชุมชนริมทางรถไฟ ชุมชนเทพารักษ์ 5

(3) จัดกิจกรรม กิจกรรมประชุมเชิงปฏิบัติการแบบมีส่วนร่วมเพื่อกำหนด แนวทางการพัฒนาคุณภาพชีวิตโครงการบ้านมั่นคงชุมชนริมทางรถไฟ ชุมชนเทพารักษ์ 5 โดยให้ผู้ เดือดร้อนเสนอแนวทางการพัฒนาคุณภาพชีวิต จำนวน 20 คน จึงต้องนำผู้เดือดร้อนมาเข้าร่วม กิจกรรมเพื่อให้เสนอแนวทางการพัฒนาคุณภาพชีวิต กิจกรรมนี้จัดขึ้นในวันที่ 19 มีนาคม พ.ศ. 2564

(4) ติดตามผลการดำเนินกิจกรรม หลังจากจัดกิจกรรมผู้เดือดร้อน

(5) สรุปผลการทดลองปฏิบัติการ ทดลองการจัดทำประชุมเชิงปฏิบัติการแบบมีส่วนร่วมเพื่อกำหนดแนวทางการพัฒนาคุณภาพชีวิตโครงการบ้านมั่นคงชุมชนริมทางรถไฟชุมชนเทพารักษ์ 5 ทำให้กลุ่มผู้เดือดร้อนกล้าเสนอความคิดเห็นมากขึ้น

สรุปผลการดำเนินกิจกรรมได้ว่า ผู้เดือดร้อนต้องการให้สนับสนุนเงินทุนในการประกอบอาชีพ มีพื้นที่ที่มั่นคงไม่โดนไล่รื้ออีก

บทที่ 4 ผลการวิจัย

การวิจัยเรื่อง “แนวทางการพัฒนาคุณภาพชีวิตของโครงการบ้านมั่นคงชุมชนริมทางรถไฟ (ชุมชนเทพารักษ์ 5) ตำบลในเมือง อำเภอเมือง จังหวัดขอนแก่น” ในครั้งนี้ เป็นส่วนหนึ่งของรายวิชา สหกิจศึกษามีวัตถุประสงค์เพื่อ 1) เพื่อศึกษาบริบทพื้นที่ของโครงการบ้านมั่นคงชุมชนริมทางรถไฟ (ชุมชนเทพารักษ์ 5) ตำบลในเมือง อำเภอเมือง จังหวัดขอนแก่น 2) เพื่อศึกษาการพัฒนาคุณภาพชีวิตที่ผ่านมาและปัญหาอุปสรรคของโครงการบ้านมั่นคงชุมชนริมทางรถไฟ (ชุมชนเทพารักษ์ 5) ตำบลในเมือง อำเภอเมือง จังหวัดขอนแก่น 3) เพื่อศึกษาแนวทางการพัฒนาคุณภาพชีวิตของโครงการบ้านมั่นคงชุมชนริมทางรถไฟ (ชุมชนเทพารักษ์ 5) ตำบลในเมือง อำเภอเมือง จังหวัดขอนแก่น

ในการนำเสนอผลการวิจัยในครั้งนี้ คณะผู้วิจัยจะนำเสนอผลการวิจัยเพื่อตอบวัตถุประสงค์ตามหัวข้อ ดังต่อไปนี้

4.1 บริบทพื้นที่ของโครงการบ้านมั่นคงชุมชนริมทางรถไฟ (ชุมชนเทพารักษ์ 5) ตำบลในเมือง อำเภอเมือง จังหวัดขอนแก่น

4.2 การพัฒนาคุณภาพชีวิตที่ผ่านมาและปัญหาอุปสรรคของโครงการบ้านมั่นคงชุมชนริมทางรถไฟ (ชุมชนเทพารักษ์ 5) ตำบลในเมือง อำเภอเมือง จังหวัดขอนแก่น

4.3 แนวทางการพัฒนาคุณภาพชีวิตของโครงการบ้านมั่นคงชุมชนริมทางรถไฟ (ชุมชนเทพารักษ์ 5) ตำบลในเมือง อำเภอเมือง จังหวัดขอนแก่น

4.1 ผลการศึกษาบริบทพื้นที่ของโครงการบ้านมั่นคงชุมชนริมทางรถไฟ (ชุมชนเทพารักษ์ 5) ตำบลในเมือง อำเภอเมือง จังหวัดขอนแก่น

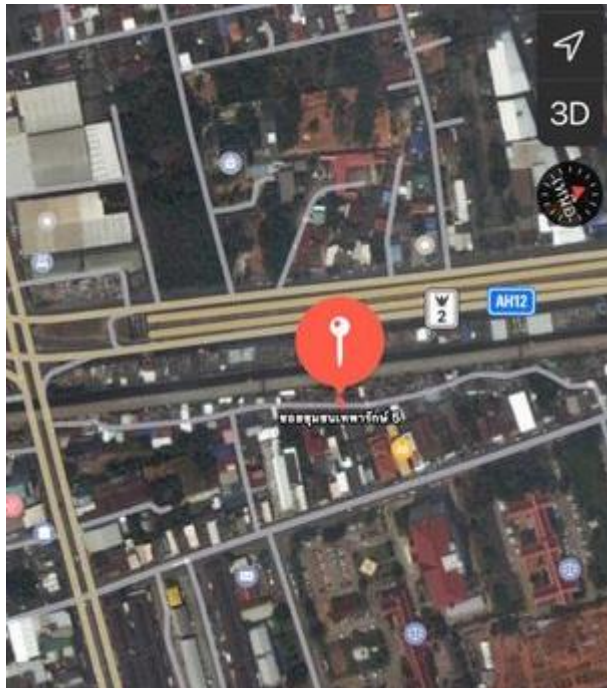
ในการศึกษาวิจัยในครั้งนี้ในพื้นที่ชุมชนเทพารักษ์ 5 ตำบลในเมือง อำเภอเมือง จังหวัดขอนแก่น มีข้อมูลบริบท ดังนี้

4.1.1 บริบทพื้นที่ด้านกายภาพ ชุมชนเทพารักษ์ 5 ตำบลในเมือง อำเภอเมือง จังหวัดขอนแก่น

4.1.1.1 ที่ตั้ง/อาณาเขต/การคมนาคม

ชุมชนเทพารักษ์ 5 ตั้งอยู่ที่ริมทางรถไฟ ตำบลในเมือง อำเภอเมือง จังหวัดขอนแก่น ชุมชนเทพารักษ์ 5 มีพื้นที่ประมาณ 5 ไร่ การคมนาคมส่วนใหญ่เดินทางโดยใช้รถจักรยานยนต์และรถโดยสารประจำทางเป็นพาหนะ เส้นทางหลักมีถนนมิตรภาพ ทางแยก บริษัทขนส่งโดยสาร (เก่า) ถนนหลังศูนย์ราชการ ถนนเทพารักษ์ อาณาเขต ทิศเหนือ ติดกับ เทพารักษ์ 1 ทิศใต้ ติดกับ ชุมชน

มิตรภาพและชุมชนพัฒนาเทพารักษ์ ทิศตะวันออก ติดกับ ศาลเยาวชนและครอบครัว ทิศตะวันตก ติดกับ ถนนมิตรภาพ ดั้งแผนภาพแสดงที่ตั้งชุมชนเทพารักษ์ 5



ภาพที่ 4.1 แผนที่ชุมชนเทพารักษ์ 5

4.1.1.2 ลักษณะภูมิอากาศ ชุมชนเทพารักษ์ 5 ตำบลในเมือง อำเภอเมือง จังหวัดขอนแก่น

เขตพื้นที่ ชุมชนเทพารักษ์ 5 ตำบลในเมือง อำเภอเมือง จังหวัดขอนแก่น มีฤดูกาล 3 ฤดู ได้แก่ ฤดูร้อน ระหว่างเดือนกุมภาพันธ์ – เดือนเมษายน ฤดูฝน ระหว่างเดือนพฤษภาคม – เดือนตุลาคม ฤดูหนาว ระหว่างเดือนพฤศจิกายน – เดือนมกราคม

4.1.1.3 ลักษณะการตั้งอาคารบ้านเรือนในพื้นที่ ชุมชนเทพารักษ์ 5 ตำบลในเมือง อำเภอเมือง จังหวัดขอนแก่น

ลักษณะการตั้งอาคารบ้านเรือนในพื้นที่ ชุมชนเทพารักษ์ 5 ตำบลในเมือง อำเภอเมือง จังหวัดขอนแก่น ในอดีต สภาพพื้นที่เหมือนชุมชนแออัด 1) มีบ้านเรือนปลูกหนาแน่น 2) มีประชากรอาศัยอยู่อย่างแออัด 3) บ้านเรือนทรุดโทรม ในปัจจุบันนี้ 1) มีอาคารพาณิชย์เป็นบางส่วน

4.1.2 บริบทพื้นที่ด้านสังคม ชุมชนเทพารักษ์ 5 ตำบลในเมือง อำเภอเมือง จังหวัดขอนแก่น

บริบทพื้นที่ด้านสังคม ชุมชนเทพารักษ์ 5 ตำบลในเมือง อำเภอเมือง จังหวัดขอนแก่น ดังนี้

4.1.2.1 ประวัติความเป็นมาของชุมชนเทพารักษ์ 5 ตำบลในเมือง อำเภอเมือง จังหวัดขอนแก่น

ชุมชนเทพารักษ์ 5 อาศัยอยู่ริมทางรถไฟ เป็นที่ของการรถไฟแห่งประเทศไทย ผู้คนส่วนมากจะอพยพมาจากต่างถิ่น ที่มีปัญหาในการครองชีพ จากการที่ไม่มีที่ทำมาหากิน ต้องเข้ามาใช้แรงงานในตัวเมือง และเห็นว่าที่ดินของการรถไฟแห่งประเทศไทย รกร้างว่างเปล่าจึงเข้ามาจับจองเพื่ออยู่อาศัย ซึ่งใกล้ตัวเมือง แห่ลงรับจ้าง การสัญจร ไปมาสะดวกสบาย ตั้งแต่อดีตจนถึงปัจจุบันนับเป็นเวลากว่า 30 ปี ชุมชนเทพารักษ์ 5 แต่ก่อนเป็นชุมชนเดียวกันกับชุมชนเทพารักษ์ ตอนกลาง เห็นว่าเป็นชุมชนใหญ่ผู้คนมาก การดูแลช่วยเหลือไม่ทั่วถึง จึงแยกออกมาเป็นชุมชนเทพารักษ์ 5 เมื่อปี.ศ.2543 ชุมชนเทพารักษ์ 5 เป็นชุมชนแออัด ผู้คนส่วนมากยังยากจน บ้านเรือนปลูกขึ้นแบบง่าย ๆ จึงไม่ค่อยเป็น ระเบียบ การดูแลให้การช่วยเหลือจากท้องถิ่นและภาครัฐติดขัดข้อกฎหมายทางราชการ จึงให้การช่วยเหลือได้ไม่เต็มที่จึงมีปัญหาเรื่องของการขอใช้บริการเรื่องสาธารณูปโภค และเป็นทะเบียนบ้านชั่วคราว ผู้คนที่อาศัยอยู่ในชุมชนจึงมองยังไม่เห็นอนาคตของตัวเอง อยู่รอเพื่อหน่วยงานทางราชการและหน่วยงานที่เกี่ยวข้องจะนำมาแก้ไขในโอกาสต่อไป ทั้งระยะสั้นและระยะยาว

4.1.2.2 คนกลุ่มเดิม/คนพื้นถิ่นที่มาตั้งชุมชน ชุมชนเทพารักษ์ 5 ตำบลในเมือง อำเภอเมือง จังหวัดขอนแก่น

ชุมชนริมทางรถไฟ เทพารักษ์ 5 ตำบลในเมือง อำเภอเมือง จังหวัดขอนแก่น กลุ่มคนที่มาตั้งถิ่นฐาน คือ คนพื้นถิ่นเดิมในพื้นที่และคนที่มาจากต่างจังหวัด เป็นผู้ทำการเกษตรล้มเหลว ได้เข้ามาทำงานในเมือง และได้เข้ามาอาศัยในที่ริมทางรถไฟ เพราะที่ดินมีราคาถูก ทำให้มีการอยู่รวมกันมากขึ้น

4.1.2.3 พัฒนาการการเปลี่ยนแปลงของพื้นที่/เหตุการณ์สำคัญในแต่ละช่วง ของชุมชนเทพารักษ์ 5 ตำบลในเมือง อำเภอเมือง จังหวัดขอนแก่น

โครงการบ้านมั่นคงเริ่มเข้ามา ในปี พ.ศ. 2548 เนื่องจากโครงการรถไฟต้องการไถ่ที่ริมทางรถไฟ เพื่อสร้างรถไฟฟ้ามหานคร ทำให้ทางสถาบันพัฒนาองค์กรชุมชน (องค์การมหาชน) ภาคตะวันออกเฉียงเหนือ หรือพอช. เข้ามาช่วยเหลือชุมชนเทพารักษ์ 5 ตำบลในเมือง อำเภอเมือง จังหวัดขอนแก่น เรื่องที่อยู่อาศัยเพื่อให้มีพื้นที่ที่มั่นคงมากกว่าเดิม

4.1.2.4 จำนวนประชากร/ครัวเรือนในพื้นที่ชุมชนเทพารักษ์ 5 ตำบลในเมือง อำเภอเมือง จังหวัดขอนแก่น

จำนวนประชากร/ครัวเรือนในพื้นที่ชุมชนเทพารักษ์ 5 ตำบลในเมือง อำเภอเมือง จังหวัดขอนแก่น ดังนี้ มีจำนวนประชากร 360 คน

จำนวนประชากรชาย 160 คน

จำนวนประชากรหญิง 200 คน

จำนวนครัวเรือน 120 ครัวเรือน

4.1.2.5 รูปแบบการปกครองในชุมชน ชุมชนเทพารักษ์ 5 ตำบลในเมือง อำเภอเมือง จังหวัดขอนแก่น

รูปแบบการปกครองในชุมชน ชุมชนเทพารักษ์ 5 ตำบลในเมือง อำเภอเมือง จังหวัดขอนแก่น คือการปกครองแบบมีผู้นำ มีการปกครอง มีประธานชุมชน และ คณะกรรมการ

4.1.2.6 สภาพความร่วมมือหรือความขัดแย้งในชุมชน ชุมชนเทพารักษ์ 5 ตำบลในเมือง อำเภอเมือง จังหวัดขอนแก่น

สภาพความร่วมมือหรือความขัดแย้งในชุมชน ชุมชนเทพารักษ์ 5 มีปัญหา ขัดแย้งที่เกี่ยวกับโครงการบ้านมั่นคง เพราะชาวบ้านบางกลุ่มไม่เข้าใจว่าทำไมอยู่ดี ๆ ต้องมาเป็นหนี้ เกี่ยวกับบ้านที่ต้องออมทุกเดือน เลยไม่อยากเข้าร่วมโครงการบ้านมั่นคง แบ่งออกเป็น 3 กลุ่มหลักคือ 1) กลุ่มที่เข้าใจโครงการและทำตาม 2) กลุ่มที่เข้าใจโครงการแต่ไม่ทำตาม 3) กลุ่มที่ไม่เข้าใจไม่ทำตาม

4.1.2.7 วัฒนธรรม/ประเพณี/ความเชื่อ ชุมชนเทพารักษ์ 5 ตำบลในเมือง อำเภอเมือง จังหวัดขอนแก่น

วัฒนธรรม/ประเพณี ชุมชนเทพารักษ์ 5 ตำบลในเมือง อำเภอเมือง จังหวัดขอนแก่น คนในพื้นที่ที่มีความเหมือนกับชุมชนทั่วไป ดังนี้

ชาวบ้านในชุมชนริมทางรถไฟ เทพารักษ์ 5 ยังคงยึดถือวัฒนธรรม/ประเพณีดั้งเดิมจนถึง ปัจจุบัน ได้แก่ บุญเบิกบ้าน คือ การล้างสิ่งที่ไม่ดีออกจากหมู่บ้าน ในเดือน 6 โดยการทำบุญตักบาตร ในหมู่บ้านและมีการชิงต้ายไปทั่วทุกหลังคาเรือน โดยนิมนต์ 4-9 รูปมาเจริญพุทธมนต์ แล้วมีพิธีผูกข้อ ต่อแขนซึ่งกันและกันของคนในหมู่บ้านที่ได้ฝ่ายจากการทำพิธีและมีการนำกรวดทรายหรือหินไป หว่านรอบ ๆ หมู่บ้านหรือหลังคาบ้าน เพราะเชื่อว่าเป็นการกันผีหรือสิ่งจัญไรเข้าหมู่บ้าน

1) บุญสงกรานต์หรือตรุษสงกรานต์ ทำกันในเดือนห้า ปกติมี 3 วัน โดยจะเริ่มตั้งแต่วันที่ 13 เมษายน ถึงวันที่ 15 เมษายน ของทุกปี ในวันที่ 13 เมษายน เป็นวันต้นคือวันมหาสงกรานต์ วันที่ 14 เมษายน คือวันกลางเป็นวันเนา และวันที่ 15 เมษายน คือวันสุดท้ายเป็นวันเถลิงศก ชาวอีสานถือเป็น วันขึ้นปีใหม่จะมีการสงฆ์น้ำพระพุทธรูปเพื่อเป็นสิริมงคล จากนั้นก็จะรดน้ำดำหัวผู้สูงอายุเพื่อเป็นการ ขอขมา ให้ผู้เฒ่าผู้แก่อายุพรเพื่อเป็นสิริมงคลแก่ชีวิต และยังมีกรอกเจดีย์ทราย

2) บุญปีใหม่ ตรงกับวันที่ 1 มกราคม ของทุกปี จะมีการทำบุญตักบาตรและอุทิศส่วนกุศลผู้ที่ ล่วงลับไปแล้ว มีการฟังเทศน์ ปลอ่ยปลา ปลอ่ยนก อวยพรซึ่งกันและกัน การกราบขอพรจากผู้ใหญ่ สงฆ์น้ำพระพุทธรูป ประดับธงชาติ และการจัดงานรื่นเริง การจัดเลี้ยงในหมู่เพื่อนฝูงญาติพี่น้อง

4.1.3 บริบทพื้นที่ ด้านเศรษฐกิจ ชุมชนเทพารักษ์ 5 ตำบลในเมือง อำเภอเมือง จังหวัดขอนแก่น

บริบทพื้นที่ ด้านเศรษฐกิจ ชุมชนเทพารักษ์ 5 ตำบลในเมือง อำเภอเมือง จังหวัดขอนแก่น มีดังนี้

คนในพื้นที่ชุมชนเทพารักษ์ 5 ตำบลในเมือง อำเภอเมือง จังหวัดขอนแก่น รายได้หลักมาจากอาชีพรับจ้าง และรองลงมาเป็นอาชีพค้าขาย

อาชีพรับจ้างในพื้นที่ก็จะเป็นอาชีพหลัก เช่น รับจ้างขับสามล้อ รับจ้างตัดผม รับจ้างตัดหญ้า

อาชีพค้าขาย เช่น เก็บของเก่าขาย สานตะกร้าขาย

4.2 ผลการศึกษาการพัฒนาคุณภาพชีวิตที่ผ่านมาและปัญหาอุปสรรคของโครงการบ้านมั่นคง ชุมชนริมทางรถไฟ (ชุมชนเทพารักษ์ 5) ตำบลในเมือง อำเภอเมือง จังหวัดขอนแก่น

ในการศึกษาวิจัยในครั้งนี้มีการพัฒนาคุณภาพชีวิตที่ผ่านมาและปัญหาอุปสรรคของโครงการบ้านมั่นคงชุมชนริมทางรถไฟ (ชุมชนเทพารักษ์ 5) ตำบลในเมือง อำเภอเมือง จังหวัดขอนแก่น ดังนี้

4.2.1 Time line ชุมชน ก่อนเข้าร่วมโครงการบ้านมั่นคงชุมชนริมทางรถไฟ (ชุมชนเทพารักษ์ 5) ตำบลในเมือง อำเภอเมือง จังหวัดขอนแก่น

Time line ชุมชน ก่อนเข้าร่วมโครงการบ้านมั่นคงชุมชนริมทางรถไฟ (ชุมชนเทพารักษ์ 5) ตำบลในเมือง อำเภอเมือง จังหวัดขอนแก่น ดังนี้

ชาวบ้านในชุมชนส่วนใหญ่อาศัยอยู่ชุมชนนี้มาแล้วประมาณ 30 ปีขึ้นไป ชาวบ้านในชุมชนส่วนใหญ่มีถิ่นฐานเดิมตั้งอยู่ที่ริมทางรถไฟ ชาวบ้านในชุมชนส่วนใหญ่ไม่มีเครือข่ายเพราะมาจากคนละที่แล้วมารวมตัวกันจนเกิดเป็นชุมชน หน่วยงานที่เข้ามาสนับสนุนก็จะมี พอช. สลัม 4 ภาค เริ่มเข้าร่วมโครงการบ้านมั่นคงตอนปี 2548 และสร้างแล้วเสร็จในปี 2558

4.2.2 หลังจากการเข้าร่วมโครงการบ้านมั่นคงแล้วชุมชนมีแนวทางในการพัฒนาคุณภาพชีวิตของคนในชุมชนเทพารักษ์ 5 ตำบลในเมือง อำเภอเมือง จังหวัดขอนแก่น

หลังจากการเข้าร่วมโครงการบ้านมั่นคงแล้วชุมชนมีแนวทางในการพัฒนาคุณภาพชีวิตของคนในชุมชนเทพารักษ์ 5 ตำบลในเมือง อำเภอเมือง จังหวัดขอนแก่น ดังนี้

จากการศึกษาพบว่า ชาวบ้านมีความมั่นคงในด้านที่อยู่อาศัย เนื่องจากได้เช่าอย่างถูกต้องจากเจ้าของที่ดิน มีการปรับปรุงบ้านให้เป็นระเบียบมากขึ้น ไม่แออัดเหมือนแต่ก่อนชุมชนเป็นระเบียบมากขึ้นมีสาธารณูปโภคเข้าถึง แต่ก่อนไม่มีถนนเส้นหลักในชุมชนเดินทางลำบากตอนนี้พัฒนาโดยโครงการบ้านมั่นคงทำให้การเดินทางในชุมชนดีขึ้น ก่อนทำโครงการไม่ได้รับการสนับสนุนจาก

โครงการรัฐได้เข้าโครงการบ้านมั่นคง มีการจัดตั้งชุมชนอย่างถูกต้องก็มีโอกาสได้รับการสนับสนุนจากหน่วยงานรัฐมากขึ้น คุณภาพชีวิตคนในชุมชนก็ดีขึ้นไปด้วย

4.2.3 สถานการณ์ปัญหาด้านอาชีพ ชุมชนริมทางรถไฟ (ชุมชนเทพารักษ์ 5) ตำบลในเมือง อำเภอเมือง จังหวัดขอนแก่น

สถานการณ์ปัญหาด้านอาชีพ ชุมชนริมทางรถไฟ (ชุมชนเทพารักษ์ 5) ตำบลในเมือง อำเภอเมือง จังหวัดขอนแก่น ดังนี้

จากการศึกษาพบว่า ชาวบ้านส่วนใหญ่มีอาชีพรับจ้าง และอาชีพเสริมค้าขาย ชาวบ้านมีปัญหาเรื่องสุขภาพและเรื่องเงินทุนเพราะไม่มีเงินลงทุนในการขายของ และด้วยสถานการณ์ปัญหา Covid-19 ทำให้ชาวบ้านที่ทำอาชีพรับจ้างเกิดการว่างงาน

4.2.4 สถานการณ์ปัญหาด้านที่อยู่อาศัย ชุมชนริมทางรถไฟ (ชุมชนเทพารักษ์ 5) ตำบลในเมือง อำเภอเมือง จังหวัดขอนแก่น

สถานการณ์ปัญหาด้านที่อยู่อาศัย ชุมชนริมทางรถไฟ (ชุมชนเทพารักษ์ 5) ตำบลในเมือง อำเภอเมือง จังหวัดขอนแก่น ดังนี้

จากการศึกษาพบว่า สภาพของชุมชนนั้นลักษณะการตั้งอาคารบ้านเรือนในพื้นที่ ชุมชนเทพารักษ์ 5 ตำบลในเมือง อำเภอเมือง จังหวัดขอนแก่น ในอดีต สภาพพื้นที่เหมือนชุมชนแออัด 1) มีบ้านเรือนปลูกหนาแน่น 2) มีประชากรอาศัยอยู่อย่างแออัด 3) บ้านเรือนทรุดโทรม ในปัจจุบันนี้ 1) มีอาคารพาณิชย์เป็นบางส่วน

ทุกคนในพื้นที่ชุมชนเทพารักษ์ 5 ไม่อยากเป็นหนี้เพราะมีที่อยู่อาศัยอยู่แล้ว และระยะเวลาในการดำเนินโครงการบ้านมั่นคงนั้นค่อนข้างใช้เวลานานในการดำเนินงาน และชาวบ้านบางกลุ่มไม่มีเงินมากพอที่ออมเงินกับกลุ่มออมทรัพย์ จึงทำให้คนในชุมชนเทพารักษ์ 5 ไม่อยากเข้าร่วมโครงการ

4.2.5 สถานการณ์ปัญหาด้านสาธารณูปโภค ชุมชนริมทางรถไฟ (ชุมชนเทพารักษ์ 5) ตำบลในเมือง อำเภอเมือง จังหวัดขอนแก่น

สถานการณ์ปัญหาด้านสาธารณูปโภค ชุมชนริมทางรถไฟ (ชุมชนเทพารักษ์ 5) ตำบลในเมือง อำเภอเมือง จังหวัดขอนแก่น ดังนี้

จากการศึกษาพบว่าชาวบ้านชุมชนเทพารักษ์ 5 ตำบลในเมือง อำเภอเมือง จังหวัดขอนแก่น ในอดีตชาวบ้านในชุมชนมีไฟฟ้าและน้ำใช้ เนื่องจากมีปัญหาการต่อสัญญาขอใช้ไฟ ทำให้ในปัจจุบันนี้บางบ้านมีไฟใช้แต่ไม่มีน้ำ บางบ้านไม่มีไฟแต่มีน้ำ และบางบ้านไม่มีทั้งน้ำและไฟ ทำให้ชาวบ้านต้องพึ่งพาพึ่งอาศัยกันโดยการต่อพ่วงไฟและน้ำ เพื่อเอาไว้ใช้

4.2.6 คนในชุมชนมีความเข้าใจเกี่ยวกับโครงการบ้านมั่นคงหรือไม่

จากการศึกษาพบว่า ก่อนที่สถาบันพัฒนาองค์กรชุมชน (องค์การมหาชน) ภาคตะวันออกเฉียงเหนือ หรือพอช. จะเข้ามาช่วยเหลือด้านที่อยู่อาศัย ชาวบ้านไม่มีความเข้าใจเกี่ยวกับโครงการนี้

เลยว่ามันคืออะไร ทำไมต้องเข้ามาช่วย แต่พอทางพอช.ได้เข้ามาสร้างความเข้าใจให้กับชาวบ้านว่าจะเข้ามาช่วยในด้านไหน ทำให้ชาวบ้านเกิดความเข้าใจในโครงการบ้านมั่นคงมากขึ้น

4.3 ผลการศึกษาแนวทางการพัฒนาคุณภาพชีวิตของโครงการบ้านมั่นคงชุมชนริมทางรถไฟ (ชุมชนเทพารักษ์ 5) ตำบลในเมือง อำเภอเมือง จังหวัดขอนแก่น

4.3.1 ร่างแนวทางการพัฒนาคุณภาพชีวิตของโครงการบ้านมั่นคงชุมชนริมทางรถไฟ (ชุมชนเทพารักษ์ 5) ตำบลในเมือง อำเภอเมือง จังหวัดขอนแก่น

จากข้อมูลในข้อที่ 4.2 ทางทีมวิจัยได้นำมาประชุมเชิงปฏิบัติการ เพื่อหาแนวทางการพัฒนาคุณภาพชีวิตของโครงการบ้านมั่นคงชุมชนริมทางรถไฟ (ชุมชนเทพารักษ์ 5) ตำบลในเมือง อำเภอเมือง จังหวัดขอนแก่น ซึ่งมีการกำหนดแนวทางดังนี้

- 1) ทหารือกับผู้นำเพื่อจัดกิจกรรมในครั้งนี้
- 2) พูดคุยกับชาวบ้านเพื่อหาแนวทางและข้อเสนอแนะที่จะพัฒนานาคุณภาพชีวิตของคนในชุมชนต่อไป

4.3.2 การทดลองปฏิบัติการ

จากแนวทางการพัฒนาคุณภาพชีวิตของโครงการบ้านมั่นคงชุมชนริมทางรถไฟ (ชุมชนเทพารักษ์ 5) ตำบลในเมือง อำเภอเมือง จังหวัดขอนแก่นดังกล่าวข้างต้น ทางทีมวิจัยได้นำแนวทางดังกล่าวมาทดลองปฏิบัติการจัดทำประชุมเชิงปฏิบัติการแบบมีส่วนร่วมเพื่อกำหนดแนวทางการพัฒนาคุณภาพชีวิตโครงการบ้านมั่นคงชุมชนริมทางรถไฟชุมชนเทพารักษ์ 5 ดังนี้

กิจกรรมที่ 1 กิจกรรมประชุมเชิงปฏิบัติการแบบมีส่วนร่วมเพื่อกำหนดแนวทางการพัฒนาคุณภาพชีวิตโครงการบ้านมั่นคงชุมชนริมทางรถไฟชุมชนเทพารักษ์ 5

กิจกรรมนี้จัดขึ้นในวันที่ 19 มีนาคม พ.ศ.2564 กลุ่มเป้าหมายที่เข้าร่วมกิจกรรมในครั้งนี้คือชาวบ้านในชุมชนเทพารักษ์ 5 จำนวน 20 คน กิจกรรมนี้มีวัตถุประสงค์เพื่อให้ชาวบ้านได้เสนอแนะแนวทางการพัฒนาคุณภาพชีวิต

ขั้นตอนวิธีการดำเนินกิจกรรม มีวิธีการดังนี้

- 1) ชาวบ้านลงทะเบียนเข้าร่วมกิจกรรม
- 2) แนะนำตัวกับชาวบ้าน

3) พูดคุยกับชาวบ้านในเรื่องการจัดทำกิจกรรม

4) ชาวบ้านเสนอแนะแนวทางการพัฒนาคุณภาพชีวิต



ภาพที่ 4.2 กิจกรรมที่ 1 กิจกรรมประชุมเชิงปฏิบัติการแบบมีส่วนร่วมเพื่อกำหนดแนวทางการพัฒนาคุณภาพชีวิตโครงการบ้านมั่นคงชุมชนริมทางรถไฟชุมชนเทพารักษ์ 5

ผลที่เกิดขึ้น จากการทดลองปฏิบัติการแนวทางการพัฒนาคุณภาพชีวิตของโครงการบ้านมั่นคงชุมชนริมทางรถไฟ (ชุมชนเทพารักษ์ 5) ตำบลในเมือง อำเภอเมือง จังหวัดขอนแก่น ผลที่เกิดขึ้นมีดังนี้

ผลที่เกิดขึ้นกับชาวบ้าน หลังจากปฏิบัติการพบว่า ชาวบ้านมีความร่วมมือในการช่วยกันออกข้อเสนอนแนะและหาแนวทาง เพื่อที่จะไปพัฒนาคุณภาพชีวิตของตนเองในวันข้างหน้า เช่น เงินทุนในการประกอบอาชีพ พื้นที่รับรองที่มั่นคงในการอยู่อาศัย มีหน่วยงานเข้ามาดูแลผู้สูงอายุ มีคนเข้ามาสอนทำอาชีพต่าง ๆ เช่น การทำขนมไทย การนวดแผนไทย เป็นต้น

บทที่ 5

สรุป อภิปรายผล และข้อเสนอแนะ

การวิจัยเรื่อง แนวทางการพัฒนาคุณภาพชีวิตของโครงการบ้านมั่นคงชุมชนริมทางรถไฟ (ชุมชนเทพารักษ์ 5) ตำบลในเมือง อำเภอเมือง จังหวัดขอนแก่น ในครั้งนี้ เป็นส่วนหนึ่งของรายวิชา สหกิจศึกษา มีวัตถุประสงค์เพื่อ 1) เพื่อศึกษาบริบทพื้นที่ของชุมชนริมทางรถไฟ (ชุมชนเทพารักษ์ 5) ตำบลในเมือง อำเภอเมือง จังหวัดขอนแก่น 2) เพื่อศึกษาการพัฒนาคุณภาพชีวิตที่ผ่านมาและปัญหาอุปสรรคของโครงการบ้านมั่นคงชุมชนริมทางรถไฟ (ชุมชนเทพารักษ์ 5) ตำบลในเมือง อำเภอเมือง จังหวัดขอนแก่น 3) เพื่อศึกษาแนวทางการพัฒนาคุณภาพชีวิตของโครงการบ้านมั่นคงชุมชนริมทางรถไฟ (ชุมชนเทพารักษ์ 5) ตำบลในเมือง อำเภอเมือง จังหวัดขอนแก่น กลุ่มเป้าหมาย 1) ผู้นำชุมชนริมทางรถไฟ (ชุมชนเทพารักษ์ 5) ตำบลในเมือง อำเภอเมือง จังหวัดขอนแก่น จำนวน 1 คน 2) ชาวบ้านในชุมชนริมทางรถไฟ (ชุมชนเทพารักษ์ 5) ตำบลในเมือง อำเภอเมือง จังหวัดขอนแก่น จำนวน 20 คน เครื่องมือที่ใช้ในการวิจัยครั้งนี้ได้แก่ ประเด็นสัมภาษณ์เชิงลึก ประเด็นกลุ่มสนทนา แบบสังเกต การวิเคราะห์ข้อมูลใช้การวิเคราะห์เชิงเนื้อหาและการวิเคราะห์โดยอุปนัย นำเสนอด้วยการพรรณนา วิเคราะห์ ผู้วิจัยขอเสนอผลสรุปการวิจัยดังนี้

5.1 สรุปผลการวิจัย

5.1.1 ผลการศึกษาบริบทพื้นที่ของโครงการบ้านมั่นคงชุมชนริมทางรถไฟ (ชุมชนเทพารักษ์ 5) ตำบลในเมือง อำเภอเมือง จังหวัดขอนแก่น สรุปได้ดังนี้

1) บริบททางกายภาพ ชุมชนเทพารักษ์ 5 ตำบลในเมือง อำเภอเมือง จังหวัดขอนแก่น มีพื้นที่ประมาณ 5 ไร่ การคมนาคมส่วนใหญ่เดินทางโดยใช้รถจักรยานยนต์และรถโดยสารประจำทางเป็นพาหนะ เส้นทางหลักมีถนนมิตรภาพ ทางแยก บขส.เก่า ถนนหลังศูนย์ราชการ ถนนเทพารักษ์ อาณาเขต ทิศเหนือ ติดกับ เทพารักษ์ 1 ทิศใต้ ติดกับ ชุมชนมิตรภาพและชุมชนพัฒนาเทพารักษ์ ทิศตะวันออก ติดกับ ศาลยาวชนและครอบครัว ทิศตะวันตก ติดกับ ถนนมิตรภาพ ลักษณะภูมิอากาศ ชุมชนเทพารักษ์ 5 ตำบลในเมือง อำเภอเมือง จังหวัดขอนแก่น มีฤดูกาล 3 ฤดู ได้แก่ ฤดูร้อน ระหว่างเดือนกุมภาพันธ์ – เดือนเมษายน ฤดูฝน ระหว่างเดือนพฤษภาคม – เดือนตุลาคม ฤดูหนาว ระหว่างเดือนพฤศจิกายน – เดือนมกราคม ลักษณะการตั้งอาคารบ้านเรือนในพื้นที่ ชุมชนเทพารักษ์ 5 ตำบลในเมือง อำเภอเมือง จังหวัดขอนแก่น ในอดีต สภาพพื้นที่เหมือนชุมชนแออัด 1) มีบ้านเรือนปลูกหนาแน่น 2) มีประชากรอาศัยอยู่อย่างแออัด 3) บ้านเรือนทรุดโทรม ในปัจจุบันนี้ 1) มีอาคารพาณิชย์เป็นบางส่วน

2) บริบทด้านสังคม ประวัติความเป็นมาของชุมชนเทพารักษ์ 5 อาศัยอยู่ริมทางรถไฟ เป็นที่ของการรถไฟแห่งประเทศไทย ผู้คนส่วนมากจะอพยพมาจากต่างถิ่น ที่มีปัญหาในการครองชีพ จาก การที่ไม่มีที่ทำมาหากิน ต้องเข้ามาใช้แรงงานในตัวเมือง และเห็นว่าที่ดินของการรถไฟแห่งประเทศไทย รกร้างว่างเปล่าจึงเข้ามาจับจองเพื่อเช่าอยู่อาศัย ซึ่งใกล้ตัวเมือง แห่ลงรับจ้าง การสัญจร ไปมา สะดวกสบาย ตั้งแต่อดีตจนถึงปัจจุบันนับเป็นเวลากว่า 30 ปี ชุมชนเทพารักษ์ 5 แต่ก่อนเป็นชุมชน เดียวกันกับชุมชนเทพารักษ์ตอนกลาง เห็นว่าเป็นชุมชนใหญ่ผู้คนมาก การดูแลช่วยเหลือไม่ทั่วถึง จึง แยกออกมาเป็นชุมชนเทพารักษ์ 5 เมื่อปีพ.ศ.2543 ชุมชนเทพารักษ์ 5 เป็นชุมชนแออัด ผู้คนส่วนมาก ยังยากจน บ้านเรือนปลูกขึ้นแบบง่าย ๆ จึงไม่ค่อยเป็น ระเบียบ การดูแลให้การช่วยเหลือจากท้องถิ่น และภาครัฐติดขัดข้อกฎหมายทางราชการ จึงให้การช่วยเหลือได้ไม่เต็มที่จึงมีปัญหารื่องของการขอใช้ บริการเรื่องสาธารณูปโภค และเป็นทะเบียนบ้านชั่วคราว ผู้คนที่อาศัยอยู่ในชุมชนจึงมองยังไม่เห็น อนาคตของตัวเอง อยู่รอเพื่อหน่วยงานทางราชการและหน่วยงานที่เกี่ยวข้องจะนำมาแก้ไขในโอกาส ต่อไป ทั้งระยะสั้นและระยะยาว กลุ่มคนที่มาตั้งถิ่นฐานเดิม ริมทางรถไฟ ชุมชนเทพารักษ์ 5 ตำบลใน เมือง อำเภอเมือง จังหวัดขอนแก่น กลุ่มคนที่มาตั้งถิ่นฐาน คือ คนพื้นถิ่นเดิมในพื้นที่และคนที่มาจาก ต่างจังหวัด เป็นผู้ทำการเกษตรล้มเหลว ได้เข้ามาทำงานในเมือง และได้เข้ามาอาศัยในที่ริมทาง รถไฟ เพราะที่ดินมีราคาถูก ทำให้มีการอยู่รวมกันมากขึ้น พัฒนาการการเปลี่ยนแปลงของพื้นที่/ เหตุการณ์สำคัญในแต่ละช่วง ของชุมชนเทพารักษ์ 5 ตำบลในเมือง อำเภอเมือง จังหวัดขอนแก่น โครงการบ้านมั่นคงเริ่มเข้ามา ในปี พ.ศ. 2548 เนื่องจากโครงการรถไฟต้องการโล่ที่ริมทางรถไฟ เพื่อสร้างรถไฟฟ้าความเร็วสูง ทำให้ทางสถาบันพัฒนาองค์กรชุมชน (องค์การมหาชน) ภาค ตะวันออกเฉียงเหนือ หรือพอช. เข้ามาช่วยเหลือชุมชนเทพารักษ์ 5 ตำบลในเมือง อำเภอเมือง จังหวัด ขอนแก่น เรื่องที่อยู่อาศัยเพื่อให้มีพื้นที่ที่มั่นคงมากกว่าเดิม จำนวนประชากร/ครัวเรือนในพื้นที่ชุมชน เทพารักษ์ 5 ตำบลในเมือง อำเภอเมือง จังหวัดขอนแก่น ดังนี้ มีจำนวนประชากร 360 คน จำนวนประชากรชาย 160 คน จำนวนประชากรหญิง 200 คน จำนวนครัวเรือน 120 ครัวเรือน รูปแบบการปกครองในชุมชน ชุมชนเทพารักษ์ 5 ตำบลในเมือง อำเภอเมือง จังหวัดขอนแก่น คือ การปกครองแบบมีผู้นำ มีการปกครอง มีประธานชุมชน และคณะกรรมการ

3) บริบทด้านเศรษฐกิจ ชุมชนเทพารักษ์ 5 ตำบลในเมือง อำเภอเมือง จังหวัดขอนแก่น คนในพื้นที่ชุมชนเทพารักษ์ 5 ตำบลในเมือง อำเภอเมือง จังหวัดขอนแก่น รายได้ หลักมาจากอาชีพรับจ้าง และรองลงมาเป็นอาชีพค้าขาย อาชีพรับจ้างในพื้นที่ก็จะ เป็นอาชีพหลัก เช่น รับจ้างขับสามล้อ รับจ้างตัดผม รับจ้างตัดหญ้า อาชีพค้าขาย เช่น เก็บของเก่าขาย สานตะกร้าขาย

5.1.2 ผลการศึกษาการพัฒนาคุณภาพชีวิตที่ผ่านมาและปัญหาอุปสรรคของโครงการบ้านมั่นคงชุมชนริมทางรถไฟ (ชุมชนเทพารักษ์ 5) ตำบลในเมือง อำเภอเมือง จังหวัดขอนแก่น สรุปผลได้เป็น 6 ประเด็นดังนี้

1) Time line ชุมชน ก่อนเข้าร่วมโครงการบ้านมั่นคงชุมชนริมทางรถไฟ (ชุมชนเทพารักษ์ 5) ตำบลในเมือง อำเภอเมือง จังหวัดขอนแก่น ชาวบ้านในชุมชนส่วนใหญ่อาศัยอยู่ ชุมชนนี้มาแล้วประมาณ 30 ปีขึ้นไป ชาวบ้านในชุมชนส่วนใหญ่มีถิ่นฐานเดิมตั้งอยู่ที่ริมทางรถไฟ ชาวบ้านในชุมชนส่วนใหญ่ไม่มีเครือญาติเพราะมาจากต่างถิ่นต่างที่แล้วมารวมตัวกันจนเกิดเป็นชุมชน หน่วยงานที่เข้ามาสนับสนุนก็จะมี พอช. สลัม 4 ภาค เริ่มเข้าร่วมโครงการบ้านมั่นคงตอนปี 2548 และสร้างแล้วเสร็จในปี 2558

2) หลังจากการเข้าร่วมโครงการบ้านมั่นคงแล้วชุมชนมีแนวทางในการพัฒนาคุณภาพชีวิตของคนในชุมชนเทพารักษ์ 5 ตำบลในเมือง อำเภอเมือง จังหวัดขอนแก่น ชาวบ้านมีคุณภาพชีวิตที่ดีขึ้น ใช้ชีวิตสะดวกสบายมากขึ้น ไม่แออัดเหมือนแต่ก่อน

3) สถานการณ์ปัญหาด้านอาชีพ ชุมชนริมทางรถไฟ (ชุมชนเทพารักษ์ 5) ตำบลในเมือง อำเภอเมือง จังหวัดขอนแก่น ชาวบ้านส่วนใหญ่มีอาชีพรับจ้าง และอาชีพเสริมค้าขาย ชาวบ้านมีปัญหาเรื่องสุขภาพและเรื่องเงินทุนเพราะไม่มีเงินลงทุนในการขายของ และด้วยสถานการณ์ปัญหา Covid-19 ทำให้ชาวบ้านที่ทำอาชีพรับจ้างเกิดการว่างงาน

4) สถานการณ์ปัญหาด้านที่อยู่อาศัย ชุมชนริมทางรถไฟ (ชุมชนเทพารักษ์ 5) ตำบลในเมือง อำเภอเมือง จังหวัดขอนแก่น สภาพของชุมชนนั้นลักษณะการตั้งอาคารบ้านเรือนในพื้นที่ ชุมชนเทพารักษ์ 5 ตำบลในเมือง อำเภอเมือง จังหวัดขอนแก่น ในอดีต สภาพพื้นที่เหมือนชุมชนแออัด 1) มีบ้านเรือนปลูกหนาแน่น 2) มีประชากรอาศัยอยู่อย่างแออัด 3) บ้านเรือนทรุดโทรม ในปัจจุบันนี้ 1) มีอาคารพาณิชย์เป็นบางส่วน ทุกคนในพื้นที่ชุมชนเทพารักษ์ 5 ไม่อยากเป็นหนี้เพราะมีที่อยู่อาศัยอยู่แล้ว และระยะเวลาในการดำเนินโครงการบ้านมั่นคงนั้นค่อนข้างใช้เวลานานในการดำเนินงาน และชาวบ้านบางกลุ่มไม่มีเงินมากพอที่ออมเงินกับกลุ่มออมทรัพย์ จึงทำให้คนในชุมชนเทพารักษ์ 5 ไม่อยากเข้าร่วมโครงการ

5) สถานการณ์ปัญหาด้านสาธารณูปโภค ชุมชนริมทางรถไฟ (ชุมชนเทพารักษ์ 5) ตำบลในเมือง อำเภอเมือง จังหวัดขอนแก่น ชาวบ้านชุมชนเทพารักษ์ 5 ตำบลในเมือง อำเภอเมือง จังหวัดขอนแก่น ในอดีตชาวบ้านในชุมชนมีไฟฟ้าและน้ำใช้ ต่อมาได้เกิดปัญหาการต่อสัญญาขอใช้ไฟ จึงทำให้ในปัจจุบันนี้บางบ้านมีไฟใช้แต่ไม่มีน้ำ บางบ้านไม่มีไฟแต่มีน้ำ และบางบ้านไม่มีทั้งน้ำและไฟฟ้า ทำให้ชาวบ้านต้องพึ่งพาพึ่งอาศัยกันโดยการต่อพ่วงไฟและน้ำเพื่อเอาไว้ใช้ในครัวเรือน

6) ความเข้าใจเกี่ยวกับโครงการบ้านมั่นคง ก่อนที่สถาบันพัฒนาองค์กรชุมชน (องค์การมหาชน) ภาคตะวันออกเฉียงเหนือ หรือพอช. จะเข้ามาช่วยเหลือด้านที่อยู่อาศัย ชาวบ้าน

ไม่มีความเข้าใจเกี่ยวกับโครงการนี้เลยว่ามันคืออะไร ทำไมต้องเข้ามาช่วย แต่พอทางพอช.ได้เข้ามาสร้างความเข้าใจให้กับชาวบ้านว่าจะเข้ามาช่วยในด้านไหน ทำให้ชาวบ้านเกิดความเข้าใจในโครงการบ้านมั่นคงมากขึ้น

5.1.3 ผลการศึกษาแนวทางการพัฒนาคุณภาพชีวิตของโครงการบ้านมั่นคงชุมชนริมทางรถไฟ (ชุมชนเทพารักษ์ 5) ตำบลในเมือง อำเภอเมือง จังหวัดขอนแก่น

จากการทดลองปฏิบัติการเพื่อหาแนวทางการพัฒนาคุณภาพชีวิตของโครงการบ้านมั่นคงชุมชนริมทางรถไฟ (ชุมชนเทพารักษ์ 5) ตำบลในเมือง อำเภอเมือง จังหวัดขอนแก่น ที่ค้นพบในงานศึกษาครั้งนี้ คือ แนวทางการพัฒนาคุณภาพชีวิตของโครงการบ้านมั่นคงชุมชนริมทางรถไฟ (ชุมชนเทพารักษ์ 5) แบบมีส่วนร่วมโดยมีกระบวนการประกอบด้วย

1) การค้นหาปัญหาของชุมชนเทพารักษ์ 5 โดยการสัมภาษณ์ คือ ผู้นำชุมชน ชาวบ้านในชุมชนโดยมีการทำแบบสัมภาษณ์

2) การทดลองปฏิบัติการแนวทางการพัฒนาคุณภาพชีวิต โดยมีการทดลองกับกลุ่มเป้าหมาย คือ ชาวบ้านในชุมชนเทพารักษ์ 5 ซึ่งมีการจัดกิจกรรม 1 กิจกรรม กิจกรรมที่ 1 กิจกรรมประชุมเชิงปฏิบัติการแบบมีส่วนร่วมเพื่อกำหนดแนวทางการพัฒนาคุณภาพชีวิตโครงการบ้านมั่นคงชุมชนริมทางรถไฟ โดยการเปิดให้ชาวบ้านพูดคุยกันว่าต้องการเสนอแนะแนวทางคุณภาพชีวิต ผลที่เกิดขึ้นกับชาวบ้าน หลังจากปฏิบัติการพบว่า ชาวบ้านมีความร่วมมือในการช่วยกันออกข้อเสนอแนะและหาแนวทาง เพื่อที่จะไปพัฒนาคุณภาพชีวิตของตนเองในวันข้างหน้า เช่น เงินทุนในการประกอบอาชีพ พื้นที่รับรองที่มั่นคงในการอยู่อาศัย มีหน่วยงานเข้ามาดูแลผู้สูงอายุ มีคนเข้ามาสอนทำอาชีพต่าง ๆ เช่น การทำขนมไทย การนวดแผนไทย เป็นต้น

3) การสรุปประเมินผลแบบมีส่วนร่วมจากการทดลองปฏิบัติการพัฒนาคุณภาพชีวิตของชาวบ้านในชุมชนเทพารักษ์ 5 จากการสังเกตและสัมภาษณ์ ผู้นำชุมชนและชาวบ้าน

5.2 อภิปรายผลการวิจัย

ผลการศึกษาพบว่าแนวทางการพัฒนาคุณภาพชีวิตของโครงการบ้านมั่นคงชุมชนริมทางรถไฟ (ชุมชนเทพารักษ์ 5) ตำบลในเมือง อำเภอเมือง จังหวัดขอนแก่น ผู้วิจัยได้ดำเนินการศึกษาบริบทพื้นที่ทางกายภาพ สังคมและเศรษฐกิจ ซึ่งสอดคล้องกับ ญัตติพล อัครวิเศษศิริกุล (2544) การศึกษางานวิจัยที่เกี่ยวข้องนี้จะเป็นการศึกษางานวิจัยที่เกี่ยวกับการออกแบบที่อยู่อาศัยโดยกระบวนการมีส่วนร่วมของชุมชน ซึ่งเป็นการศึกษาต่อเนื่องจาก กระบวนการแก้ไขปัญหาที่อยู่อาศัยชุมชนริมทางรถไฟ การวิจัยได้ทำการศึกษาลักษณะสภาพเศรษฐกิจ สังคม กายภาพ และการตั้งถิ่นฐานของชุมชนไบเล่ย์ - หลังจวนฯ การแก้ไขปัญหาที่อยู่อาศัยโดยการมีส่วนร่วมของชุมชนและผู้มีส่วนเกี่ยวข้องศึกษาปัญหาและข้อจำกัดในการแก้ไขปัญหาที่อยู่อาศัยชุมชน ผลของการศึกษาการแก้ไขปัญหาที่อยู่

อาศัยเกิดกระบวนการแก้ไขปัญหาสองแนวทางขึ้นพร้อมกัน คือ 1) การแก้ไขปัญหาด้วยการจัดการของหน่วยงานภายนอก และ 2) การพัฒนาศักยภาพของชุมชนในการแก้ไขปัญหาที่อยู่อาศัย เริ่มต้นขึ้นเมื่อชุมชนเกิดความตระหนักและแก้ไขปัญหที่ไม่ยุ่งยากมากมาร่วมกัน พัฒนาไปสู่การแก้ไขปัญหในระดับที่ยากขึ้น ซึ่งกระบวนการที่เกิดขึ้นจะทำให้ชุมชนเรียนรู้ มั่นใจ และสร้างศักยภาพที่จะแก้ไขปัญหาด้วยตนเอง โดยความรู้สึกไม่มั่นคงในการอยู่อาศัยจะกระตุ้นให้ชุมชนหันมาแก้ไขปัญหการถูกไล่รื้อ ปัจจัยสำคัญที่มีผลต่อการเกิดและดำเนินการของกระบวนการคือการรับรู้ถึงผลกระทบของปัญหา ผู้นำชุมชน การเรียนรู้ ทักษะในการแก้ไขปัญห การดำเนินการแก้ไขปัญหที่เกิดกระบวนการพัฒนาความสามารถในการแก้ไขปัญหเพื่อนำไปสู่การแก้ไขปัญหที่อยู่อาศัยโดยมีการเปลี่ยนแปลงและพัฒนาชุมชน เกิดขึ้นเป็นลำดับได้แก่

- 1) การกำจัดผู้มีอิทธิพลในชุมชน จนก่อให้เกิดความมั่นใจ
- 2) การรู้จักประสานหน่วยงานภายนอก
- 3) การจัดตั้งกลุ่มพาปนกิจชุมชน ก่อให้เกิดการจัดการด้านการเงิน การออม
- 4) การพัฒนาสภาพแวดล้อมในชุมชน ก่อให้เกิดการคิดถึงคุณภาพชีวิตที่ดีขึ้น
- 5) สนใจปัญหาด้านอาชีพและที่อยู่อาศัย ก่อให้เกิดตระหนักถึงที่อยู่อาศัย
- 6) ประสานงานกับศุนกนิมิตฯ และการเคหะฯ งานวิจัยที่ได้เปลี่ยนแปลงและพัฒนาชุมชนจึงถึงระดับของการพัฒนาที่อยู่อาศัย

5.3 ข้อเสนอแนะ

เพื่อให้เกิดประโยชน์สูงสุดสำหรับแนวทางการพัฒนาคุณภาพชีวิตของโครงการบ้านมั่นคงชุมชนริมทางรถไฟ (ชุมชนเทพารักษ์ 5) ตำบลในเมือง อำเภอเมือง จังหวัดขอนแก่น ผู้วิจัยและคณะจึงแบ่งข้อเสนอแนะออกเป็น 2 ส่วน คือ ข้อเสนอแนะด้านการพัฒนา ข้อเสนอแนะในการทำวิจัยครั้งต่อไป

5.3.1 ข้อเสนอแนะเพื่อการพัฒนา

จากการศึกษาพบว่า ด้านการมีส่วนร่วมและความสามัคคีภายในชุมชนเทพารักษ์ 5 อยากรให้ชาวบ้านได้มีส่วนร่วมในการออกข้อเสนอแนะแนวทางในการพัฒนาร่วมกับคนในชุมชนเพื่อสร้างการมีส่วนร่วมและความสามัคคีของคนในชุมชนร่วมกันมากขึ้น

5.3.2 ข้อเสนอแนะในการทำวิจัยครั้งต่อไป

จากการทำวิจัยครั้งนี้พบว่า ชาวบ้านชุมชนเทพารักษ์ 5 ไม่มีมีส่วนร่วมและความสามัคคีควรเป็นการศึกษาหาแนวทางการมีส่วนร่วมในชุมชน และการหาแนวทางความสามัคคีในชุมชน

บรรณานุกรม

- กระทรวงการพัฒนาสังคมและความมั่นคงของมนุษย์. (2554). **พระราชบัญญัติส่งเสริมการพัฒนาเด็กและเยาวชนแห่งชาติ พ.ศ. 2550**. กรุงเทพฯ: สำนักการพิมพ์ สำนักงานส่งเสริมสวัสดิภาพและพิทักษ์เด็ก เยาวชน ผู้ด้อยโอกาส คนพิการ และผู้สูงอายุ.
- กฤษฏากมล ชื่นอิม. (2555). **คุณภาพชีวิตในมิติสุขภาพของผู้สูงอายุที่มีภาวะเข้าเสื่อมในชุมชนจังหวัดสมุทรสาคร**. (วิทยานิพนธ์ปริญญาโทบริหารธุรกิจ). มหาวิทยาลัยคริสเตียน, บัณฑิตวิทยาลัย, สาขาวิชาการพยาบาลเวชปฏิบัติชุมชน.
- จักรี สว่างไพร. (2525). **การศึกษาคุณภาพชีวิตการทำงานครูโรงเรียนแห่งหนึ่งในสังกัดสำนักงานคณะกรรมการการอุดมศึกษาในจังหวัดชลบุรี**. (วิทยานิพนธ์ปริญญาโทบริหารธุรกิจ). มหาวิทยาลัยบูรพา, คณะรัฐศาสตร์และนิติศาสตร์, สาขาวิชาเศรษฐศาสตร์การเมืองและการบริหารจัดการ.
- ชาญชัย อินทรประวัตติ. (2547). **การพัฒนาคุณภาพชีวิต**. นครราชสีมา: เอเชียสาส์น.
- ชุมพร ฉ่ำแสง และคณะ. (2555). **ปัจจัยที่มีผลต่อคุณภาพชีวิตของบุคลากรฝ่ายการพยาบาลศูนย์การแพทย์สมเด็จพระเทพรัตนราชสุดาฯ สยามบรมราชกุมารี จังหวัดนครนายก**. รายงานการวิจัย. มหาวิทยาลัยศรีนครินทรวิโรฒ, คณะแพทยศาสตร์.
- ทิพย์วัลย์ เรืองขจร. (2554). **วิทยาศาสตร์เพื่อคุณภาพชีวิต**. สงขลา: มหาวิทยาลัยราชภัฏสงขลา, คณะวิทยาศาสตร์และเทคโนโลยี.
- ทรงศักดิ์ ทองพันธ์. (2555). **คุณภาพชีวิตการทำงานของข้าราชการตำรวจสถานีตำรวจภูธรบานตาขุนจังหวัดสุราษฎร์ธานี**. (ภาคานิพนธ์ปริญญาโทบริหารธุรกิจ). มหาวิทยาลัยทักษิณ, วิทยาลัยการจัดการเพื่อการพัฒนา (TSU-MDC), สาขาวิชาการบริหารงานตำรวจและกระบวนการยุติธรรม.
- ธนิดา ชีร์รัตน์. (2554). **ปัจจัยที่มีอิทธิพลต่อคุณภาพชีวิตของนิสิตมหาวิทยาลัยศรีนครินทรวิโรฒ องครักษ์**. (สารนิพนธ์ปริญญาโทบริหารธุรกิจ). มหาวิทยาลัยเทคโนโลยีธัญบุรี, คณะบริหารธุรกิจ, วิชาเอกการจัดการทั่วไป.
- นิศาตร์ตัน ศิลปะเดช. (2540). **ประชากรกับการพัฒนาคุณภาพชีวิต**. กรุงเทพฯ: พิเศษการพิมพ์.
- เบญจวรรณ คุณรัตน์ภรณ์. (2540). **คุณภาพชีวิตของสตรีวัยหมดประจำเดือนในเขตบางกอกน้อย กรุงเทพมหานคร**. (วิทยานิพนธ์ปริญญาโทบริหารธุรกิจ). มหาวิทยาลัยมหิดล, บัณฑิตวิทยาลัย, สาขาการพยาบาลแม่และเด็ก.

- ประภาพร จินันท์ยุยา. (2536). **คุณภาพชีวิตของผู้สูงอายุในชมรมทางสังคมผู้สูงอายุดินแดง.** (วิทยานิพนธ์ปริญญาโทมหาบัณฑิต). มหาวิทยาลัยมหิดล, บัณฑิตวิทยาลัย, สาขาวิชาพยาบาลศาสตร์.
- พัฒนิน กิติพราภรณ์. (2531). **นันทนาการและธุรกิจเพื่อคุณภาพชีวิต...ของใคร.** วารสารเศรษฐศาสตร์และบริหารธุรกิจ, 42-61.
- พัชรี หล้าแหล่ง. (2556). **การศึกษาคุณภาพชีวิตและปัจจัยที่มีอิทธิพลต่อคุณภาพชีวิตของเกษตรกรชาวสวนปาล์มน้ำมันในพื้นที่ภาคใต้.** รายงานการวิจัย. มหาวิทยาลัยแม่โจ้ จังหวัดชุมพร.
- ภัทรภา สุขสง่า, และ พรรณทิพา ศักดิ์ทอง. (2557). **การทดสอบเบื้องต้นแบบประเมินผลลัพธ์ด้านการใช้ยาที่ได้จากการรายงานของผู้ป่วยสำหรับคุณภาพชีวิตด้านยาโดยใช้วิธีเชิงผสมผสาน.** วารสารไทยเภสัชศาสตร์และวิทยาการสุขภาพ, 203-212.
- รัตนาวดี จุฑะยานนท์. (2545). **คุณภาพชีวิตของผู้ป่วยโรคเบาหวาน: กรณีศึกษาโรงพยาบาลนครชัยศรี.** (วิทยานิพนธ์ปริญญาโทมหาบัณฑิต). มหาวิทยาลัยศิลปากร, บัณฑิตวิทยาลัย, สาขาการคุ้มครองผู้บริโภคด้านสาธารณสุข.
- เลขาธิการสภาผู้แทนราษฎร, (2554). **รัฐธรรมนูญแห่งราชอาณาจักรไทย พุทธศักราช 2550.** กรุงเทพฯ: สำนักการพิมพ์ สำนักงานเลขาธิการสภาผู้แทนราษฎร.
- วัชรีย์ เลอमानกุล, และ อารณีย์ มีแต่้ม. (2543). **การพัฒนาแบบสอบถามคุณภาพชีวิต SF-36 ฉบับภาษาไทย.** วารสารไทยเภสัชสาร, 92-111.
- วิไลลักษณ์ ตั้งเจริญ. (2544). **วิทยาศาสตร์พัฒนาชีวิต.** กรุงเทพฯ: สถาบันวิทยาศาสตร์และเทคโนโลยีแห่งประเทศไทย.
- วรภาพรรณ ลีลัน. (2551). **คุณภาพชีวิตของชาวนาในพื้นที่ ตำบลกระแซง อำเภอกันทรลักษ์ จังหวัดศรีสะเกษ.** (ปัญหาพิเศษบัณฑิต). วิทยาลัยการสาธารณสุขสิรินธรจังหวัดยะลา, สาขาสาธารณสุขชุมชน.
- ศิริ ฮามสุโพธิ์. (2543). **ประชากรกับการพัฒนาคุณภาพชีวิต.** กรุงเทพฯ: โอ.เอส.พริ้นติ้ง.
- สุณี เวชประสิทธิ์. (2540). **คุณภาพชีวิตของสตรีวัยหมดประจำเดือนในภาคตะวันตก.** (วิทยานิพนธ์ปริญญาโทมหาบัณฑิต). มหาวิทยาลัยมหิดล, คณะพยาบาลศาสตร์, สาขาพยาบาลแม่และเด็ก.
- สุกัญญา มาลาอี. (2547). **คุณภาพชีวิตการทำงานของข้าราชการครูสำนักงานเขตพื้นที่การศึกษาสระแก้วเขต 2.** (วิทยานิพนธ์ปริญญาโทมหาบัณฑิต). มหาวิทยาลัยบูรพา, บัณฑิตวิทยาลัย, สาขาการบริหารการศึกษา.

สถาบันพัฒนาองค์กรชุมชน (องค์การมหาชน). (2564). **บ้านมั่นคงเมืองและชนบท**. แหล่งที่มา https://web.codi.or.th/development_project/20190321-135/. (2 กุมภาพันธ์ พ.ศ. 2564).

อัจฉรา นวจินดา, และ ขจีรัส ภิรมย์ธรรมศิริ. (2534). **ความพึงพอใจตัวแปรกลางการพัฒนาคุณภาพ ชีวิตผู้สูงอายุ**. เอกสารประกอบการสัมมนา การประชุมวิชาการประชากรศาสตร์ แห่งชาติ (หน้า 15). สมาคมนักประชากร.

อภิศักดิ์ ชีระวิสิษฐ์.(2550). **การพัฒนาที่อยู่อาศัยสำหรับคนจนเมือง: กรณีศึกษาเมืองขอนแก่น**. วิทยานิพนธ์ปริญญาศิลปศาสตรดุษฎีบัณฑิต สาขาพัฒนศาสตร์ บัณฑิตวิทยาลัย มหาวิทยาลัยขอนแก่น.

ภาคผนวก

ภาคผนวก ก
ประเด็นการสัมภาษณ์เพื่อการวิจัย

แบบสัมภาษณ์สัมภาษณ์เดี่ยว/กลุ่ม/สังเกต

วิจัยเรื่อง : แนวทางการพัฒนาคุณภาพชีวิตของโครงการบ้านมั่นคงชุมชนริมทาง
รถไฟ (ชุมชนเทพารักษ์ 5) ตำบลในเมือง อำเภอเมือง จังหวัดขอนแก่น
วัตถุประสงค์ : เพื่อศึกษาบริบทพื้นที่ของโครงการบ้านมั่นคงชุมชนริมทางรถไฟ (ชุมชนเทพารักษ์ 5)
ตำบลในเมือง อำเภอเมือง จังหวัดขอนแก่น

ตอนที่ 1 ข้อมูลผู้ตอบคำถาม

1.1 ชื่อ/สกุล,เพศ,อายุ,ตำแหน่ง,หน่วยงาน/องค์กร

ตอนที่ 2 ประเด็นสัมภาษณ์

1. ข้อมูลบริบทพื้นที่ด้านกายภาพ

- 1.1 ที่ตั้ง ตั้งอยู่ที่ไหน อย่างไร
- 1.2 มีขนาดพื้นที่เท่าไร อาณาเขตติดต่อ,ขอบเขตพื้นที่ ติดต่อกับที่ไหนอย่างไร
- 1.3 เส้นทางคมนาคมหลักมีอะไรบ้าง เส้นทางรองมีอะไรบ้าง
- 1.4 ลักษณะอากาศ เป็นอย่างไร
- 1.5 ลักษณะการตั้งอาคาร/บ้านเรือน

2. ข้อมูลบริบทด้านสังคม

- 2.1 ประวัติความเป็นมาของชุมชน เป็นอย่างไร
 - 1) คนกลุ่มดั้งเดิม/คนพื้นถิ่น ที่มาตั้งชุมชนคือกลุ่มไหนอย่างไร
 - 2) กลุ่มคนที่เข้ามาใหม่แต่ละช่วง เป็นกลุ่มไหน อย่างไร
 - 3) ในพื้นที่มีชื่อเรียกเฉพาะหรือไม่ อย่างไร มีความหมายอย่างไร
 - 4) การเปลี่ยนแปลงของพื้นที่(เหตุการณ์สำคัญๆ ในแต่ละช่วง เป็นอย่างไร)

2.2 ข้อมูลประชากรและครัวเรือน

- 1) จำนวนครัวเรือนในพื้นที่มีเท่าไร
- 2) ลักษณะครอบครัว เป็นแบบไหนอย่างไร
- 3) จำนวนประชากรมีเท่าไร แบ่งเพศชายหญิงได้อย่างไร แบ่งตามช่วงอายุได้
อย่างไร

2.3 ข้อมูลด้านการปกครอง

- 1) รูปแบบการปกครองในพื้นที่เป็นอย่างไร ใครเป็นผู้นำ/กรรมการ มีบทบาท
อย่างไร

- 2) ผู้นำจากอดีตถึงปัจจุบัน เป็นใคร อย่างไร
- 3) สภาพความร่วมมือหรือความขัดแย้ง เป็นอย่างไร
- 4) กลุ่ม/องค์กรในพื้นที่มีกลุ่มไหนบ้าง

2.4 ข้อมูลด้านประเพณีวัฒนธรรม

- 1) ชุมชนเทพารักษ์ 5 มีวัฒนธรรมอะไรบ้าง
- 2) ชุมชนเทพารักษ์ 5 มีประเพณี อะไรบ้าง (เดือนไหน ทำพิธีอะไรอย่างไร)
- 3) ชุมชนเทพารักษ์ 5 มีความเชื่อ อะไรบ้าง

3. บริบทด้านเศรษฐกิจ

- 3.1 คนในชุมชนส่วนใหญ่ประกอบอาชีพอะไร มีอาชีพเสริมไหม ถ้ามีโปรดระบุ

แบบสัมภาษณ์สัมภาษณ์เดี่ยว/กลุ่ม/สังเกต

วิจัยเรื่อง : แนวทางการพัฒนาคุณภาพชีวิตของโครงการบ้านมั่นคงชุมชน

ริมทางรถไฟ (ชุมชนเทพารักษ์ 5) ตำบลในเมือง อำเภอเมือง จังหวัดขอนแก่น

วัตถุประสงค์ : เพื่อศึกษาการพัฒนาคุณภาพชีวิตที่ผ่านมาและปัญหาอุปสรรคของโครงการบ้านมั่นคง
ชุมชนริมทางรถไฟ (ชุมชนเทพารักษ์ 5) ตำบลในเมือง อำเภอเมือง จังหวัดขอนแก่น

ตอนที่ 1 ข้อมูลผู้ตอบคำถาม

1.1 ชื่อ/สกุล,เพศ,อายุ,ตำแหน่ง,หน่วยงาน/องค์กร

ตอนที่2 ประเด็นสัมภาษณ์

1.1 Time line ชุมชน ก่อนเข้าร่วมโครงการบ้านมั่นคง

- อยู่มากี่ปี
- ที่ดินเดิมของชุมชนก่อนเข้าร่วมโครงการบ้านมั่นคงอยู่ตำแหน่งไหน
- เครือญาติในชุมชน
- หน่วยงานที่เข้ามาสนับสนุน (NGO, สลัม 4 ภาค, พอช.)
- เริ่มโครงการบ้านมั่นคงเมื่อไหร่
- สร้างเสร็จเมื่อไหร่ (เฟสการสร้างบ้าน)

1.2 หลังจากการเข้าร่วมโครงการบ้านมั่นคงแล้วชุมชนมีแนวทางในการพัฒนาคุณภาพชีวิต
ของคนในชุมชนอย่างไร

1.3 สถานการณ์ปัญหาด้านอาชีพ ชุมชนริมทางรถไฟ (ชุมชนเทพารักษ์ 5) ตำบลในเมือง
อำเภอเมือง จังหวัดขอนแก่น เป็นอย่างไร

1.4 สถานการณ์ปัญหาด้านที่อยู่อาศัย ชุมชนริมทางรถไฟ (ชุมชนเทพารักษ์ 5)
ตำบลในเมือง อำเภอเมือง จังหวัดขอนแก่น เป็นอย่างไร

1.5 สถานการณ์ปัญหาด้านสาธารณสุขปโคค ชุมชนริมทางรถไฟ (ชุมชนเทพารักษ์ 5)
ตำบลในเมือง อำเภอเมือง จังหวัดขอนแก่น เป็นอย่างไร

1.6 คนในชุมชนมีความเข้าใจเกี่ยวกับโครงการบ้านมั่นคงหรือไม่

ภาคผนวก ข

ภาพกิจกรรม





ประวัติย่อผู้ทำวิจัย

ประวัติย่อผู้ทำวิจัย

| | |
|----------------------|---|
| ชื่อ | นางสาว นิชากร ทิพอาศน์ |
| วันเดือนปีเกิด | 14 มีนาคม 2542 |
| สถานที่เกิด | โรงพยาบาลชัยภูมิ |
| สถานที่อยู่ปัจจุบัน | 70 ม.12 ตำบลในเมือง อำเภอเมือง จังหวัดชัยภูมิ |
| ตำแหน่งหน้าที่การงาน | นักศึกษา |
| อีเมล | Nichakron.nan@gmail.com |
| ประวัติการศึกษา | |
| พ.ศ 2559 | โรงเรียนสตรีชัยภูมิ ตำบลในเมือง อำเภอเมือง จังหวัดชัยภูมิ |
| พ.ศ 2560 | หลักสูตรศิลปศาสตรบัณฑิต สาขาวิชาการพัฒนาสังคม มหาวิทยาลัยราชภัฏนครราชสีมา อำเภอเมือง จังหวัด นครราชสีมา |

ประวัติย่อผู้ทำวิจัย

| | |
|----------------------|---|
| ชื่อ | นางสาว ชิดชนก พิมสมาน |
| วันเดือนปีเกิด | 1 กรกฎาคม 2542 |
| สถานที่เกิด | โรงพยาบาลตากสิน |
| สถานที่อยู่ปัจจุบัน | 46 ม. 2 ตำบลหนองยายพิมพ์ อำเภอนางรอง จังหวัดบุรีรัมย์ |
| ตำแหน่งหน้าที่การงาน | นักศึกษา |
| อีเมล | pangchidchanok@outlook.co.th |
| ประวัติการศึกษา | |
| พ.ศ 2559 | โรงเรียนสตรีวัดอัปสรสวรรค์ เขตภาษีเจริญ แขวงปากคลอง ภาษีเจริญ จังหวัดกรุงเทพมหานคร |
| พ.ศ 2560 | หลักสูตรศิลปศาสตรบัณฑิต สาขาวิชาการพัฒนาสังคม มหาวิทยาลัยราชภัฏนครราชสีมา อำเภอเมือง จังหวัด นครราชสีมา |