



รายงานการปฏิบัติงานสหกิจศึกษา

โครงการถอดความรู้ภูมิปัญญาชุมชนวิสาหกิจชุมชนท่าช้าง(ข้าวสังข์หยด)

ตำบลพนางตุง อำเภอคอนชนุน จังหวัดพัทลุง

โดย

นายมาวิน รอดทะเล รหัสนักศึกษา 6040308137

หลักสูตรศิลปศาสตรบัณฑิต สาขาวิชาการพัฒนาสังคม

คณะมนุษยศาสตร์และสังคมศาสตร์ มหาวิทยาลัยราชภัฏนครราชสีมา

รายงานการปฏิบัติงานสหกิจศึกษา

โครงการถอดความรู้ภูมิปัญญาชุมชนวิสาหกิจชุมชนท่าช้าง(ข้าวสังข์หยด)

ตำบลพนางตุง อำเภอควนขนุน จังหวัดพัทลุง

โดย

นายมาวิน รอดทะเล รหัสนักศึกษา 6040308137

หลักสูตรศิลปศาสตรบัณฑิต สาขาวิชาการพัฒนาสังคม

คณะมนุษยศาสตร์และสังคมศาสตร์ มหาวิทยาลัยราชภัฏนครศรีธรรมราช

กิตติกรรมประกาศ

โครงการถอดความรู้ภูมิปัญญาชุมชนเรื่อง วิสาหกิจชุมชนทำซ้าง(ข้าวสังข์หยด) ตำบลนางตุง อำเภอควนขนุน จังหวัดพัทลุงนี้สำเร็จลุล่วงได้ด้วยดี ด้วยความกรุณาจาก อาจารย์จันทร์เพ็ญ เกตุสำโรง อาจารย์ที่ปรึกษาโครงการและ ดร.วิริยะ เต็มแก้ว ผู้ช่วยผู้อำนวยการ(ปฏิบัติการพื้นที่)พอช.ภาคใต้ที่ได้กรุณาให้คำปรึกษาและแนะแนวทาง รวมทั้งแก้ไขปรับปรุงข้อบกพร่องต่าง ๆ ในการทำโครงการด้วยความเมตตาเป็นอย่างดียิ่ง จนสำเร็จเรียบร้อย นับเป็นพระคุณอย่างสูงแก่ผู้จัดทำโครงการ

ขอกราบขอบพระคุณสถาบันพัฒนาองค์กรชุมชน(องค์การมหาชน)สำนักงานภาคใต้ ที่ได้ถ่ายทอดความรู้ให้คำปรึกษาแนะนำในด้านวิชาการ รวมทั้งให้ความช่วยเหลือในด้านต่าง ๆ ผู้จัดทำขอกราบขอบพระคุณเป็นอย่างสูงไว้ ณ โอกาสนี้ด้วย โดยเฉพาะอย่างยิ่ง ท่านผู้อำนวยการ สถาบันพัฒนาองค์กรชุมชน(องค์การมหาชน)สำนักงานภาคใต้ ทีมงานคณะเศรษฐกิจและทุนชุมชนภาคใต้ จนไปถึงพี่ๆในสำนักงานทุกๆท่าน และเกษตรกรวิสาหกิจชุมชนทำซ้างหมู่ที่ 5 ตำบลนางตุง อำเภอควนขนุน จังหวัดพัทลุง ที่ให้โอกาสได้เข้าสอบถามและเก็บข้อมูลเป็นอย่างดี

ผู้จัดทำโครงการขอกราบขอบพระคุณ คุณพ่อ คุณแม่และญาติสนิทมิตรสหาย ที่สนับสนุนการศึกษา ให้ความรัก ความหวังใจ ขอขอบคุณตัวผู้จัดทำโครงการเอง ที่อดทนฝ่าฟันอุปสรรคมาจนสำเร็จตามความมุ่งหมายทุกประการ

คุณประโยชน์และคุณค่าที่พึงมีจากงานโครงการเล่มนี้ขอมอบแด่ผู้มีพระคุณทุกท่านด้วยความเคารพอย่างสูง

คณะผู้จัดทำโครงการ

2564

ชื่อโครงการโครงการถอดความรู้ภูมิปัญญาชุมชนวิสาหกิจชุมชนท่าช้าง(ข้าวสังข์หยด) ตำบลพนางตุง อำเภอควนขนุน จังหวัดพัทลุง

ผู้จัดทำโครงการ นายมาวิน รอดทะเล
ศิลปศาสตร์บัณฑิต สาขาวิชาการพัฒนาสังคม

ปี พ.ศ. 2564

อาจารย์ที่ปรึกษาโครงการ อาจารย์จันทร์เพ็ญ เกตุสำโรง อาจารย์ที่ปรึกษาโครงการ

บทคัดย่อ

โครงการถอดความรู้ภูมิปัญญาชุมชนวิสาหกิจชุมชนท่าช้าง(ข้าวสังข์หยด) ตำบลพนางตุง อำเภอควนขนุน จังหวัดพัทลุงมีวัตถุประสงค์เพื่อศึกษาความรู้ภูมิปัญญาปัญหาอุปสรรคและเป็นการรักษาความรู้ทางภูมิปัญญาของเกษตรกรผู้ปลูกเรื่องข้าวสังข์หยดของ วิสาหกิจชุมชนท่าช้างตำบลพนางตุง อำเภอควนขนุน จังหวัดพัทลุง กลุ่มเป้าหมายของโครงการคือกลุ่มเกษตรกรทำนาข้าวสังข์หยดของวิสาหกิจชุมชนท่าช้างหมู่ที่ 5 ตำบลพนางตุง อำเภอควนขนุน จังหวัดพัทลุง จำนวน 4 คนมีวิธีการดำเนินงานคือศึกษาเอกสารด้านบริบทของพื้นที่ตำบลพนางตุง อำเภอควนขนุน จังหวัดพัทลุงจากการเสนอโครงการเศรษฐกิจและทุนชุมชนและจากผู้เสนอโครงการสภาองค์กรชุมชนตำบลพนางตุง อำเภอควนขนุน จังหวัดพัทลุง การลงพื้นที่เก็บข้อมูลสัมภาษณ์กลุ่มเกษตรกรวิสาหกิจชุมชนท่าช้างหมู่ที่5 ผู้มีประสบการณ์ทำนาข้าวสังข์หยดเพื่อถอดบทเรียนและหาปัญหาอุปสรรคของเกษตรกร

ผลการดำเนินโครงการ พบว่า กลุ่มเกษตรกรวิสาหกิจชุมชนท่าช้างหมู่ที่5 ที่ทำนาข้าวสังข์หยด จำนวน 4 คนได้ถ่ายทอดข้อมูลที่เป็นประโยชน์ต่อเรียนรู้ภูมิปัญญาอุปสรรคปัญหาและการอนุรักษ์พันธุ์ข้าวพื้นเมืองของวิสาหกิจชุมชนท่าช้าง ตำบลพนางตุง อำเภอควนขนุน จังหวัดพัทลุงได้อย่างครบถ้วนตามวัตถุประสงค์ (1) ด้านความรู้และภูมิปัญญาเรื่องข้าวสังข์หยด สิ่งที่ค้นพบจากการถอดบทเรียนคือ ข้อมูลพื้นฐานของพันธุ์ข้าวชั้นตอนวิธีการปลูก เทคนิควิธีการจัดการดูแลจนถึงเก็บเกี่ยว โรคและแมลงศัตรูพืชที่พบได้ในข้าวสังข์หยด (2) ด้านปัญหาและอุปสรรคที่ค้นพบได้แก่ การบริหารจัดการน้ำของเกษตรกรทั้งน้ำท่วมและน้ำแล้ง ปัญหาต้นทุนในการเพาะปลูกที่สูง ปัญหาศัตรูพืชและปัญหาราคาผลผลิตตกต่ำ (3) ด้านการอนุรักษ์ภูมิปัญญาของวิสาหกิจชุมชนท่าช้างได้เรียบเรียงข้อมูลการถ่ายทอดความรู้ทางภูมิปัญญาเทคนิควิธีการเพาะปลูกและวิธีการจัดการในรูปแบบต่างๆของกลุ่มเกษตรกรวิสาหกิจชุมชนท่าช้างหมู่ที่5 จัดเก็บเป็นเอกสาร เพื่อเป็นประโยชน์ให้แก่ผู้ที่ต้องการนำไปต่อยอดต่อไป ข้อเสนอแนะต่อการทำงานของวิสาหกิจชุมชนท่าช้างหมู่ที่5 คือ การลดต้นทุนการเพาะปลูกโดยใช้เทคโนโลยีที่ทันสมัยและการต่อยอดผลิตภัณฑ์ที่แปรรูปจากข้าวสังข์หยดของกลุ่มวิสาหกิจชุมชนท่าช้างให้มีความหลากหลายและเป็นที่น่าสนใจต่อตลาดและกลุ่มลูกค้าในช่วงวัยต่างๆ

สารบัญ

	หน้า
กิตติกรรมประกาศ.....	(1)
บทคัดย่อ.....	(2)
สารบัญ.....	(3)
สารบัญตาราง.....	(4)
สารบัญรูปภาพ.....	(5)
บทที่	
1 บทนำ.....	1
1.1 ชื่อและที่ตั้งสถานประกอบ.....	2
1.2 ข้อมูลเกี่ยวข้องกับองค์กร.....	1-3
1.3 รูปแบบการจัดการองค์กรและการบริหารงานองค์กร.....	4
1.4 ตำแหน่งและลักษณะงานที่ได้รับมอบหมาย.....	6
1.5 พนักงานที่ปรึกษาและตำแหน่งงานของพนักงานที่ปรึกษา.....	7
2 วัตถุประสงค์ของการปฏิบัติงานสหกิจศึกษา.....	7
2.1 วัตถุประสงค์ของการปฏิบัติงานสหกิจศึกษา.....	7
2.2 ผลที่คาดว่าจะได้รับจากการปฏิบัติงาน.....	7
2.3 การปฏิบัติงานของนักศึกษาในสถานประกอบการ.....	7
2.4 สิ่งที่ได้เรียนรู้จากการฝึกประสบการณ์.....	8
2.5 สิ่งที่ได้ในด้านนักศึกษาผู้ปฏิบัติงาน.....	9
3 รายละเอียดเกี่ยวกับโครงการ.....	10
3.1 ชื่อโครงการ.....	10
3.2 หลักการและเหตุผล.....	10-11
3.3 วัตถุประสงค์ของโครงการ.....	12
3.4 เป้าหมาย.....	12
3.5 กลุ่มเป้าหมาย.....	12
3.6 วิธีการดำเนินงาน.....	13
3.7 ระยะเวลาในการดำเนินโครงการ.....	14
3.8 ผู้รับผิดชอบโครงการ.....	14
3.9 ผลที่คาดว่าจะได้รับ.....	14

สารบัญ(ต่อ)

4 ผลการดำเนินโครงการ.....	15
4.1 ปัจจัยนำเข้า.....	17
4.2 กระบวนการ.....	18
4.3 ผลลัพธ์.....	19
4.4 ปัญหาและอุปสรรค.....	20
4.5 สรุปผลโครงการ.....	20
4.6 สรุปการดำเนินโครงการ.....	24
บรรณานุกรม	25

สารบัญตาราง

	หน้า
ตารางที่ 1 ขั้นตอนและแผนการดำเนินงาน (PDCA).....	13
ตารางที่ 2 กรอบการดำเนินงาน.....	15

สารบัญภาพ

หน้า

รูปภาพที่ 1 แสดงโครงสร้างการทำงานของสถาบันพัฒนาองค์กรชุมชน(พอช.).....	4
---	---

บทที่ 1 บทนำ

ข้อมูลเกี่ยวกับองค์กร

1.1 ชื่อและที่ตั้งของสถานประกอบการ

ชื่อสถานประกอบการ : สถาบันพัฒนาองค์กรชุมชน (องค์การมหาชน) สำนักงานภาคใต้

ที่ตั้ง : 29 หมู่ที่ 10 ถ.ดอนรุน - ชายคลอง ต.ตำนาค อ.เมือง จ.พัทลุง 93000

โทรศัพท์ : 089-2048254

1.2 ข้อมูลเกี่ยวกับองค์กร

1.2.1 ความเป็นมา

สถาบันพัฒนาองค์กรชุมชน (องค์การมหาชน) ตั้งขึ้นเมื่อวันที่ 27 กรกฎาคม 2543 ตามพระราชกฤษฎีกาจัดตั้ง สถาบันพัฒนาองค์กรชุมชน (องค์การมหาชน) พ.ศ. 2543 เป็นองค์กรของรัฐตามพระราชบัญญัติองค์การมหาชน พ.ศ.2542 ภายใต้การกำกับดูแลของรัฐมนตรีว่าการกระทรวงการคลัง ต่อมาในเดือนตุลาคม 2545 ได้ย้ายมาอยู่ภายใต้การกำกับดูแลของรัฐมนตรีว่าการกระทรวงการ พัฒนาสังคมและความมั่นคงของมนุษย์การจัดตั้งสถาบันเป็นการควบรวมสองหน่วยงานคือ สำนักงานพัฒนาชุมชนเมือง(พชม.) สังกัดการเคหะแห่งชาติและกองทุนพัฒนาชนบท ซึ่งอยู่ภายใต้การกำกับดูแลของสำนักงานคณะกรรมการพัฒนาการเศรษฐกิจและสังคมแห่งชาติสำนักงานพัฒนาชุมชนเมือง (พชม.) เป็นหน่วยงานที่จัดตั้งขึ้นในปี2535 เป็นโครงการพิเศษภายใต้การเคหะแห่งชาติ ตามข้อเสนอของขบวนการชุมชนและประชาสังคม เพื่อบริหารจัดการงบประมาณแก้ปัญหาชุมชนแออัดที่รัฐบาลให้การสนับสนุนจำนวน1,250 ล้านบาทระหว่างปี 2537-2543 มีการระดมความคิดเห็นจากภาคส่วนต่างๆอย่างกว้างขวางในการยกระดับพชม. เพื่อจัดตั้งองค์กรของรัฐรูปแบบพิเศษที่ทำงานพัฒนาชุมชนจนกระทั่งปี 2542 พ.ร.บ.องค์การมหาชน 2542 มีผลบังคับใช้ พอช.จึงจัดตั้งเป็นองค์การมหาชนแห่งแรกๆตามพ.ร.บ.นี้ เริ่มดำเนินการอย่างเป็นทางการในวันที่ 26 ตุลาคม 2543เดือนตุลาคม 2537 หน่วยงานพัฒนาหลายฝ่ายทั้งภาครัฐและเอกชน ได้ประชุมระดมความคิดเห็นเพื่อหาแนวทางที่เหมาะสมในการจัดตั้งองค์กรที่จะทำหน้าที่ “สนับสนุนการพัฒนาชุมชนเข้มแข็ง เพื่อเป็นรากฐานสำคัญในการพัฒนาสังคมและประเทศชาติ ต่อมาในปี 2538 กระทรวงการคลังและภาคีที่เกี่ยวข้อง ได้ร่วมจัดทำแผนการเงินการคลังเพื่อสังคมขึ้น ภายใต้มาตรการสนับสนุนการพัฒนาองค์กรชุมชนให้

ครอบคลุมทั้งภาคเมือง และภาคชนบท โดยมีข้อเสนอให้รวม 2 หน่วยงาน ประกอบด้วย สำนักงานพัฒนาชุมชนเมือง การเคหะแห่งชาติ และสำนักงานกองทุนพัฒนาชนบท สำนักงานคณะกรรมการพัฒนาการเศรษฐกิจและสังคมแห่งชาติเข้าด้วยกันต่อมาในวันที่ 27 กรกฎาคม 2543 ได้มีการประกาศพระราชกฤษฎีกาการจัดตั้งสถาบันพัฒนาองค์กรชุมชน ซึ่งประกาศในพระราชกิจจานุเบกษา โดยการรวมสองหน่วยงาน คือ สำนักงานกองทุนพัฒนาชนบทและ สำนักงานพัฒนาชุมชนเมือง ในการกำกับดูแลของรัฐมนตรีว่าการกระทรวงการคลัง เพื่อสนับสนุนและให้การช่วยเหลือแก่องค์กรชุมชนและเครือข่ายองค์กรชุมชน เกี่ยวกับการประกอบอาชีพ การพัฒนาอาชีพ การเพิ่มรายได้ การพัฒนาที่อยู่อาศัยและสิ่งแวดล้อม และการพัฒนาชีวิตความเป็นอยู่ของสมาชิกในชุมชน ทั้งในเมืองและชนบท รวมถึงการให้การสนับสนุนและให้ความช่วยเหลือทางการเงินแก่องค์กรชุมชนและเครือข่ายองค์กรชุมชนให้มีความเข้มแข็งยิ่งขึ้นสถาบันพัฒนาองค์กรชุมชน(องค์การมหาชน) เป็นหน่วยงานของรัฐรูปแบบใหม่ ในรูปแบบขององค์การมหาชน ตามพระราชบัญญัติองค์การมหาชน พ.ศ. 2542 เริ่มดำเนินการอย่างเป็นทางการ เมื่อวันที่ 26 ตุลาคม 2543 ต่อมาในเดือน ตุลาคม 2545 ได้ย้ายมาอยู่ภายใต้การกำกับดูแลของรัฐมนตรีว่าการกระทรวงการพัฒนาสังคมและความมั่นคงของมนุษย์ มีคณะกรรมการเป็นกลไกการบริหารที่กำกับเชิงนโยบายและทิศทางขององค์กร โดยมีผู้อำนวยการเป็นผู้บริหารสูงสุดขององค์กร

1.2.3 วิสัยทัศน์

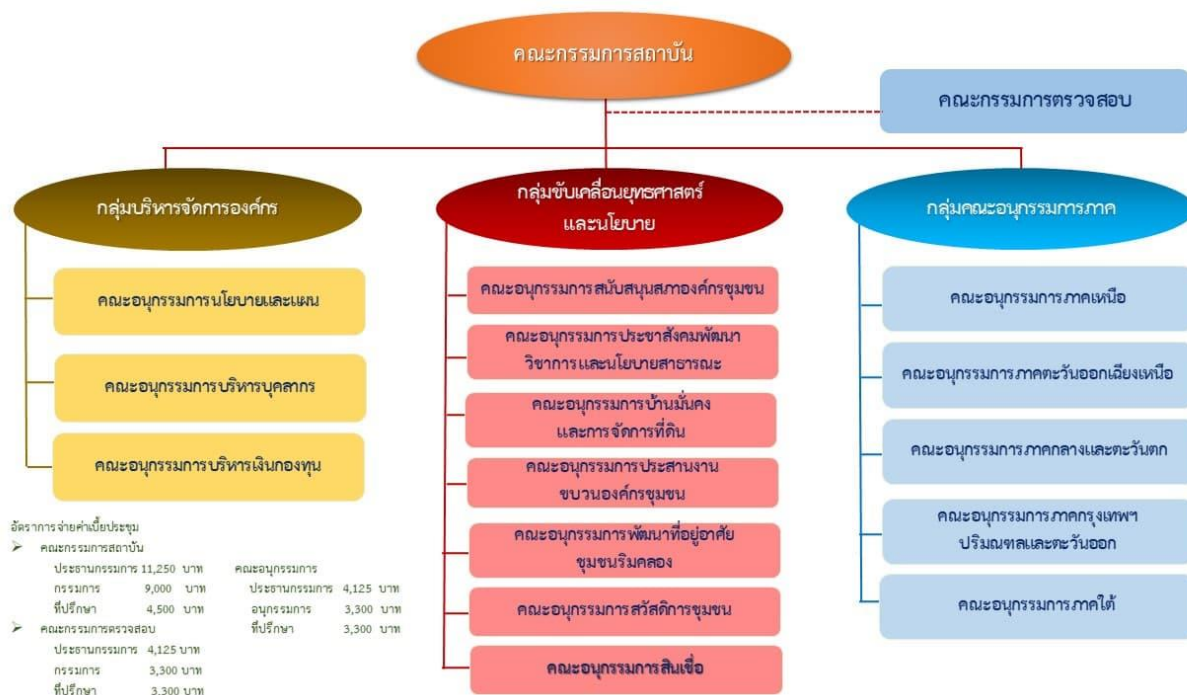
- 1) การพัฒนาโดยใช้พื้นที่เป็นตัวตั้ง สนับสนุนให้ชุมชนท้องถิ่นมีระบบที่พัฒนาไปสู่การจัดการตนเอง
- 2) การจัดระบบความสัมพันธ์ของชุมชนท้องถิ่นและภาคีที่เกี่ยวข้องสู่ความเปลี่ยนแปลงโครงสร้างและนโยบาย
- 3) การพัฒนาศักยภาพคนในขบวนองค์กรชุมชนและองค์กรชุมชน
- 4) การพัฒนาระบบบริหารจัดการองค์กร

1.2.4 วัตถุประสงค์ขององค์กร

- 1) สนับสนุนและให้การช่วยเหลือแก่องค์กรชุมชนและเครือข่ายองค์กรชุมชนเกี่ยวกับการประกอบอาชีพ การพัฒนาอาชีพ การเพิ่มรายได้ การพัฒนาที่อยู่อาศัยและสิ่งแวดล้อมและการพัฒนาชีวิตความเป็นอยู่ของสมาชิกในชุมชนทั้งในเมืองและชนบท โดยยึดหลักการพัฒนาแบบองค์รวมหรือบูรณาการและหลักการพัฒนาที่สมาชิกชุมชนมีส่วนร่วมเป็นแนวทางสำคัญ ทั้งนี้ เพื่อเสริมสร้างความเข้มแข็งของชุมชนและประชาสังคม
- 2) สนับสนุนและให้การช่วยเหลือทางการเงินแก่องค์กรชุมชนและเครือข่ายองค์กรชุมชน
- 3) สนับสนุนและให้การช่วยเหลือเพื่อการพัฒนาองค์กรชุมชนและเครือข่ายองค์กรชุมชน ตลอดจนประสานงานการสนับสนุนและให้การช่วยเหลือดังกล่าวจากหน่วยงานต่าง ๆ ทั้งภาครัฐและภาคเอกชน
- 4) ส่งเสริมและสนับสนุนและสร้างความร่วมมือขององค์กรชุมชนและเครือข่ายองค์กรชุมชนทั้งในระดับท้องถิ่น ระดับจังหวัด และระดับประเทศ

1.3 รูปแบบการจัดองค์กรและการบริหารงานขององค์กร

โครงสร้างการทำงานของสถาบันพัฒนาองค์กรชุมชน(พอช.)



รูปที่ 1 แสดงโครงสร้างการทำงานของสถาบันพัฒนาองค์กรชุมชน(พอช.)

การจัดโครงสร้างการทำงานของสถาบันฯ เน้นความยืดหยุ่น คล่องตัว สามารถปรับเปลี่ยนได้อย่างรวดเร็วตามความจำเป็นของสถานการณ์ การบริหารจัดการเป็นความสัมพันธ์แบบแนวนราบที่ไม่มีสายการบังคับบัญชามากนัก โดยมีคณะผู้บริหารระดับสูงกำกับดูแลภาพรวม โครงสร้างจัดเป็นกลุ่มงาน โดยในแต่ละกลุ่มงานประกอบด้วยส่วนงานต่าง ๆ ที่มีภารกิจใกล้เคียงหรือสัมพันธ์กัน เพื่อเสริมสร้างศักยภาพให้ สถาบันฯ เป็นองค์กรสนับสนุนเสริมสร้างความเข้มแข็งขององค์กรชุมชนและเครือข่ายองค์กรชุมชน และเป็นเครื่องมือของภาคประชาชนในการแก้ไขปัญหาและพัฒนาชุมชนท้องถิ่นเพื่อนำไปสู่เป้าหมายร่วม "ชุมชนท้องถิ่นจัดการตนเอง" ได้อย่างมีประสิทธิภาพและประสิทธิผล เน้นการกระจายการบริหารจัดการไปที่ภาค กลุ่มจังหวัดและจังหวัด เพื่อให้ชุมชนท้องถิ่นได้มีโอกาสในการ

จัดการตนเองมากขึ้นคณะผู้บริหารระดับสูง ประกอบด้วย ผู้อำนวยการสถาบัน รองผู้อำนวยการและ ผู้ช่วยผู้อำนวยการ ร่วมกันบริหารจัดการองค์กรให้บรรลุเป้าหมาย

กลุ่มงาน เป็นกลไกในการบริหารจัดการเพื่อให้เกิดการกระจายอำนาจและการแลกเปลี่ยนเรียนรู้ อย่างเหมาะสม บทบาทหน้าที่ที่สำคัญ ได้แก่ การร่วมกันพิจารณาถ่วงถ่วง ให้คำแนะนำปรึกษา ร่วมกัน ตัดสินใจและรับผิดชอบ ในเรื่องที่สำคัญต่าง ๆ มี 3 กลุ่มงาน ได้แก่ กลุ่มงานพื้นที่ กลุ่มงานสนับสนุน การเชื่อมโยงขบวนและพัฒนายุทธศาสตร์ชุมชน กลุ่มงานสนับสนุนและบริหารองค์กร ส่วน/หน่วย/ สำนัก/ศูนย์ เป็นหน่วยงานย่อยที่ปฏิบัติภารกิจต่าง ๆ ตามที่สถาบันมอบหมาย โดยมีหัวหน้าส่วน/ หน่วย/สำนัก/ศูนย์ เป็นผู้ดูแลรับผิดชอบ

กิจกรรมและโครงการพัฒนาที่สำคัญ

1. โครงการบ้านมั่นคง เพื่อสร้างความมั่นคงในที่ดิน และที่อยู่อาศัยของผู้มีรายได้น้อยในชุมชน แออัดทั่วประเทศ โดยสนับสนุนการสำรวจ การออกแบบแผนชุมชน งบประมาณปรับปรุง สาธารณูปโภคและสินเชื่อเพื่อจัดหาที่ดินและที่อยู่อาศัย กระบวนการทำงานเน้นให้ชุมชนและองค์กร ปกครองส่วนท้องถิ่นมีบทบาทหลักในการแก้ไขปัญหา

2. โครงการบ้านพอเพียงชนบท เป็นสนับสนุนการซ่อมสร้างบ้านผู้ด้อยโอกาส ผู้มีรายได้น้อยใน ชนบท โดยสภาองค์กรชุมชนร่วมกับหน่วยงานต่างๆที่เกี่ยวข้อง สภาองค์กรชุมชนเป็นผู้จัดทำข้อมูล แผนทีและสำรวจข้อมูลครัวเรือน ที่ประสบปัญหาความเดือดร้อนด้วยตนเองและเสนอให้หน่วยงานที่ เกี่ยวข้องแก้ไขปัญหาตามกระบวนการ

3. สวัสดิการชุมชน เพื่อจัดสวัสดิการชุมชนทุกประเภทให้กับคนทุกกลุ่มในชุมชน โดยองค์กร ชุมชน บริหารจัดการกองทุนด้วยตนเองเงินกองทุนมาจากการสมทบของสมาชิก องค์กรปกครองส่วน ท้องถิ่น จากองค์กรชุมชน จากหน่วยงานที่เกี่ยวข้องและการสมทบจากรัฐบาลส่วนกลางแนวคิดสำคัญ ของสวัสดิการชุมชนคือให้อย่างมีคุณค่าและรับอย่างมีศักดิ์ศรี

4. การพัฒนาเศรษฐกิจและทุนชุมชน เป็นการสนับสนุนโครงการพัฒนาเศรษฐกิจระดับชุมชนเช่น การท่องเที่ยวชุมชนการแปรรูปการตลาด เกษตรอินทรีย์ ในการจัดทำแผนพัฒนาเศรษฐกิจชุมชน ระดับตำบลสนับสนุนการเชื่อมโยงเครือข่ายธุรกิจชุมชนเพื่อทำงานด้านการตลาดร่วมกันแลกเปลี่ยน ข้อมูลข่าวสารและผลักดันนโยบายสาธารณะร่วมกัน

5. สภาองค์กรชุมชน โดยสถาบันมีอำนาจหน้าที่ส่งเสริมและสนับสนุนให้มีการจัดตั้งและพัฒนา กิจกรรมของสภาองค์กรชุมชน รวมทั้งมีอำนาจหน้าที่ในเรื่องอื่น ๆ ที่กำหนดไว้ใน พรบ.สภาองค์กร ชุมชน พ.ศ.2551 เพื่อให้้องค์กรชุมชนมีความเข้มแข็งสามารถใช้สภาองค์กรชุมชนตำบลเป็นเครื่องมือ ในการเชื่อมโยงภาคีพัฒนาต่างๆในพื้นที่มาทำงานร่วมกันสู่พื้นที่จัดการตนเอง

พื้นที่ปฏิบัติการของสถาบันพัฒนาองค์กรชุมชน(พอช.) สำนักงานภาคใต้

การปฏิบัติการกลุ่มจังหวัด สถาบันพัฒนาองค์กรชุมชน(พอช.) สำนักงานภาคใต้ มีพื้นที่รับผิดชอบ จังหวัดแบ่งออกเป็น 3 กลุ่มจังหวัดคือ

1. กลุ่มจังหวัดภาคใต้ฝั่งอ่าวไทย ได้แก่ สุราษฎร์ธานี ชุมพร นครศรีธรรมราช พัทลุง สงขลา
2. กลุ่มจังหวัดภาคใต้ฝั่งอันดามัน ได้แก่ ภูเก็ต กระบี่ ตรัง พังงา ระนอง สตูล
3. กลุ่มจังหวัดภาคใต้ชายแดน ได้แก่ ยะลา ปัตตานี นราธิวาส

1.4 ตำแหน่งและลักษณะงานที่ได้รับมอบหมาย

ตำแหน่ง: นักศึกษาฝึกงาน,ฝ่ายแผนงานธุรกิจและทุนชุมชนตำบล

ลักษณะงาน: ศึกษาแผนธุรกิจชุมชนและวิเคราะห์แผนงานธุรกิจชุมชนตำบล ตามระบบ

cbmc(Community Business Model CANVAS)

1.5 พนักงานที่ปรึกษา และตำแหน่งงานของพนักงานที่ปรึกษา

ที่ปรึกษา: ดร.วิริยะ แต้มแก้ว

ตำแหน่ง: ผู้ช่วยผู้อำนวยการ(ปฏิบัติการพื้นที่)ภาคใต้

บทที่ 2

วัตถุประสงค์ของการปฏิบัติงานสหกิจศึกษา

2.1 วัตถุประสงค์ของการปฏิบัติงานสหกิจศึกษา

- 2.1.1 เพื่อพัฒนาประสบการณ์ทางด้านอาชีพและสร้างความพร้อมในการปฏิบัติงานในอนาคต
- 2.1.2 เพื่อฝึกให้มีความรับผิดชอบต่อนหน้าที่และทักษะการร่วมงานกับผู้อื่นได้อย่างมีประสิทธิภาพ
- 2.1.3 เพื่อนำความรู้จากการเรียนมาประยุกต์ใช้ในการทำงาน

2.2 ผลที่คาดว่าจะได้รับจากการปฏิบัติงาน

- 2.2.1 ได้รับประสบการณ์จากการทำงานเพิ่มมากขึ้นได้เรียนรู้การทำงานจากประสบการณ์จริงในการ

ทำงานกับ ชุมชนและการทำงานร่วมกับหน่วยงานต่างๆ

- 2.2.2 มีความรับผิดชอบต่อนหน้าที่ที่ได้รับมอบหมายและสามารถทำได้มีประสิทธิภาพ
- 2.2.3 นักศึกษาได้นำความรู้ความสามารถที่ได้เรียนมานำมาใช้ในการปฏิบัติงานได้อย่างมีประสิทธิภาพ

2.3 การปฏิบัติงานของนักศึกษาในสถานประกอบการ

2.3.1 ศึกษาเอกสารองค์กรของสถาบันพัฒนาองค์กรชุมชน(พอช.)สำนักงานภาคใต้ เอกสารแผนธุรกิจชุมชน cbmcบริบทของตำบลนางตุงร่วมประชุมกับอนุกรรมการชุดต่างๆที่สนับสนุน พอช. องค์กรชุมชนได้รับมอบหมายหน้าที่เป็นผู้ช่วยพนักงานแผนพัฒนาเศรษฐกิจและทุนชุมชนภาคใต้

2.3.2 ประชุมร่วมเพื่อชี้แจงเป้าหมายในการลงพื้นที่ของนักศึกษาฝึกงานและลงพื้นที่เรียนรู้ ร่วมลงพื้นที่เรียนรู้บริบทการทำกิจกรรมของตำบลที่ลงพื้นที่ฝึกงานและการเลือกพื้นที่ลงปฏิบัติงาน

2.3.3 ได้รับมอบหมายให้ลงชุมชนท่าช้าง ตำบลนางตุง อำเภอควนขนุน จังหวัดพัทลุง เป็นเวลา 1 สัปดาห์โดยมีหน้าที่เป็นผู้ช่วยของประธานกลุ่มวิสาหกิจชุมชน เรียนรู้เรื่องการทำนาปลูกข้าวการแปรรูปผลิตภัณฑ์จากข้าวสังข์หยด การสานต้นกระจูดและการทำผ้ามัดย้อมจากสีธรรมชาติ

2.3.4 เขียนสรุปความรู้และประสบการณ์จากการลงพื้นที่ส่งพี่พนักงานที่ปรึกษาเพื่อแลกเปลี่ยนบทเรียนและเพิ่มเติมความรู้ประสบการณ์จากการลงพื้นที่จริงมาเสนอต่อที่ประชุม

2.4 สิ่งที่ได้เรียนรู้จากการฝึกประสบการณ์

4.4.1 ด้านสังคม

4.4.1.1 ได้เรียนรู้ระเบียบข้อบังคับและระเบียบวินัยภายในองค์กรที่สามารถนำไปปรับใช้ในชีวิตประจำวันได้

4.4.1.2 ได้เรียนรู้การปรับตัวให้เข้ากับผู้อื่นในสภาวะสถานการณ์ต่างๆภาคในองค์กรได้อย่างมีความสุข

4.4.1.3 ได้เรียนรู้เรื่องการทำงานร่วมกันกับองค์กรต่างๆผ่านสภาองค์กรชุมชน

4.4.2 ด้านทฤษฎี

4.4.2.1 เรียนรู้แนวคิดทฤษฎีเศรษฐกิจและทุนชุมชน

4.4.2.2 เรียนรู้วิธีการใช้แผนพัฒนาธุรกิจชุมชนcbmc ในพื้นที่ตำบลนาร่อง

4.4.2.3 เรียนรู้การปลูกข้าวสังข์หยดอินทรีย์โดยไม่ใช้สารเคมี ทำให้มีราคาสูงเป็นที่ต้องการของตลาด

4.4.3 ด้านปฏิบัติ

4.4.3.1 ลงพื้นที่ติดตามผลการส่งเสริมแผนธุรกิจชุมชน cbmc ตำบลต่างๆที่เข้าร่วมในอำเภอเมืองพัทลุง

4.4.3.2 เข้าร่วมประชุมคณะกรรมการขับเคลื่อนเศรษฐกิจและทุนชุมชนภาคใต้และฝั่งอ่าวไทย

4.4.3.3 เป็นผู้ช่วยประสานเก็บข้อมูลความคืบหน้าของธุรกิจชุมชนตำบลต่างๆในจังหวัดภาคใต้

2.5 สิ่งที่ได้ในด้านนักศึกษาผู้ปฏิบัติงาน

- 2.5.1 สามารถปรับตัวในสังคมการทำงานของสำนักงานได้ เรียนรู้การปรับตัวให้เข้าหาผู้อื่น
- 2.5.2 สามารถนำความรู้ ทักษะจากการเรียนมาประยุกต์ใช้ในการทำงานได้จริง
- 2.5.3 เรียนรู้วัฒนธรรมขององค์กร
- 2.5.4 ได้พัฒนาทักษะการจดสรุปประชุม และการสรุปประชุม
- 2.5.5 ได้ฝึกฝนตนเองให้มีความอดทนและมีความรับผิดชอบในงานที่ได้รับมอบหมาย
- 2.5.6 ได้เรียนรู้ทักษะการติดต่อประสานงานกับองค์กร ภาครัฐ ภาคเอกชน และอื่นๆ
- 2.5.7 ได้เรียนรู้ข้อมูลทางการเกษตรในขั้นพื้นฐาน สามารถนำไปประยุกต์ใช้ในชีวิตจริงได้
- 2.5.8 เรียนรู้เทคนิคการจัดประชุม การประชุมในรูปแบบต่างๆ สามารถนำไปประยุกต์ใช้ในการทำงาน และสามารถนำไปพัฒนาต่อยอดในการจัดประชุมได้
- 2.5.9 สามารถปรับตัวได้ในสถานการณ์ที่กดดัน
- 2.5.10 ได้ประสบการณ์จากการเรียนรู้แนวคิดการธุรกิจชุมชน CBMC เพื่อการพึ่งตนเองจากทุนภายในชุมชนเพื่อความยั่งยืน
- 2.5.11 ได้ประสบการณ์จากการเรียนรู้บทบาทของสภาองค์กรชุมชนตำบลที่เป็นกลไกภาคประชาชนทำหน้าที่เป็นกลไกในกลางในการประสานงานระหว่างกลุ่มองค์กรชุมชนกับหน่วยงานภาครัฐ
- 2.5.12 ได้ประสบการณ์จากการเรียนรู้การถ่ายทอดภูมิปัญญา การอนุรักษ์พันธุ์ข้าวพื้นเมืองของวิสาหกิจชุมชนท่าช้าง ตำบลพนาสูง อำเภอควนขนุน จังหวัดพัทลุง

บทที่ 3

รายละเอียดเกี่ยวกับโครงการ

3.1 ชื่อโครงการ

ถอดความรู้ภูมิปัญญาชุมชนเรื่อง วิสาหกิจชุมชนท่าช้าง(ข้าวสังข์หยด) ตำบลพนางตุง อำเภอควนขนุน จังหวัดพัทลุง

3.2 หลักการและเหตุผล

ตำบลพนางตุงอำเภอควนขนุน จังหวัดพัทลุง ตั้งอยู่ห่างจากศาลากลางจังหวัดไปทางทิศเหนือ ระยะทางประมาณ ๓๒ กิโลเมตร และห่างจากที่ว่าการอำเภอควนขนุนไปทางทิศตะวันออก ระยะทางประมาณ ๑๔ กิโลเมตร ตามถนนสายควนขนุน - ทะเลน้อย เทศบาลตำบลพนางตุง มีพื้นที่โดยประมาณ ๖๕ ตารางกิโลเมตร หรือประมาณ ๔๐,๖๒๕ ไร่ มีหมู่บ้านจำนวน ๑๓ หมู่บ้าน มีจำนวนประชากร รวม 10,081 คน ประชากรส่วนใหญ่ประกอบอาชีพเกษตรกรรมวิสาหกิจชุมชนท่าช้าง ตำบลพนางตุง อำเภอควนขนุน จังหวัดพัทลุง เป็นกลุ่มองค์กรชุมชนที่รวมตัวกันทำกิจกรรมเพื่อแก้ไขปัญหาของตนเองและไปจดแจ้งกลุ่มองค์กรชุมชนกับสภาองค์กรชุมชนตำบล ตาม พรบ.สภาองค์กรชุมชน พศ.2551 หลังจากดำเนินกิจกรรมมาระยะหนึ่งได้ไปจดทะเบียนเป็นกลุ่มวิสาหกิจชุมชนกับสำนักงานเกษตรอำเภอควนขนุนและเสนอโครงการต่อสภาองค์กรชุมชนตำบลเพื่อแสดงแผนงานโครงการและงบประมาณต่อสภาองค์กรชุมชนเพื่อใช้ในการดำเนินกิจกรรม เป็นอีกพื้นที่ ที่สถาบันพัฒนาองค์กรชุมชน(องค์การมหาชน) สำนักงานภาคใต้ ให้การสนับสนุนส่งเสริมในด้านการทำแผนเศรษฐกิจและทุนชุมชนและแผนธุรกิจชุมชน CBMC (community business model canvas) อีกทั้งยังมีเครือข่ายที่ให้การสนับสนุนในด้านต่างๆ อาทิ การแปรรูปผลิตภัณฑ์จากข้าวสังข์หยด การส่งเสริมการท่องเที่ยวชุมชน การต่อยอดผลิตภัณฑ์ของกลุ่ม เป็นการสร้างอาชีพสร้างรายได้ให้แก่คนในชุมชนและที่สำคัญเป็นการอนุรักษ์ภูมิปัญญา วัฒนธรรมและประเพณี ของท้องถิ่นที่สืบทอดกันมาไว้คงอยู่คู่กับยุคสมัยใหม่ซึ่งนับวันยิ่งเปลี่ยนแปลงไปและถูกแทนที่ด้วยเทคโนโลยีที่ทันสมัย

วิสาหกิจชุมชนท่าช้าง ตั้งอยู่ที่บ้านเลขที่35 ม.5 ตำบลพนางตุง อำเภอควนขนุน จังหวัดพัทลุง มีความโดดเด่นด้านการนำภูมิปัญญาชาวบ้านที่มีอยู่เดิมมาพัฒนาและเปลี่ยนแปลง ส่งเสริมให้เป็นอาชีพของคนในชุมชน คนในชุมชนส่วนใหญ่ทำการเกษตรมีการปลูกข้าวอินทรีย์ข้าวสังข์หยด ซึ่งเป็น

พันธุ์ข้าวพื้นเมืองของจังหวัดพัทลุงที่มีคุณค่าทางโภชนาการสูงมากเหมาะสำหรับกลุ่มคนรักสุขภาพ มีการแปรรูปและเพิ่มมูลค่าเป็นข้าวหอมมือและข้าวอดข้าวสังข์หยด ข้าวสังข์หยดเป็นพันธุ์ข้าวพื้นเมือง เป็นพันธุ์ข้าวเฉพาะถิ่นมีแหล่งปลูกดั้งเดิม อยู่ในจังหวัดพัทลุง ปลูกกันมานานไม่ต่ำกว่า 100 ปี มีลักษณะพิเศษ คือ ข้าวกล้องมีสีแดงเข้ม นิยมบริโภคในรูปแบบข้าวหอมมือ จมูกข้าว เป็นข้าวที่มีคุณค่าทางอาหารสูง พันธุ์ข้าวสังข์หยดถูกเก็บรักษาไว้โดยวัฒนธรรมและภูมิปัญญาของชาวเมืองพัทลุง ตลอดระยะเวลายาวนาน จากหลักฐานการรวบรวมพันธุ์ในท้องถิ่นต่าง ๆ ทั่วประเทศ ตามโครงการบำรุงพันธุ์ข้าว เมื่อ พ.ศ. 2493 โดยกองบำรุงรักษาพันธุ์ กรมการค้าข้าว กระทรวงเกษตรและสหกรณ์ ปรากฏว่า ชื่อข้าวสังข์หยดเป็น 1 ใน 11 ตัวอย่างพันธุ์ข้าวพื้นเมือง ที่เก็บรวบรวมจากอำเภอเมืองพัทลุง ซึ่งปรากฏใน Locality ที่ 81ต่อมาในปี 2525 ได้มีการเก็บรวบรวมพันธุ์ข้าวพื้นเมืองอีกครั้ง ศูนย์วิจัยข้าวพัทลุงเก็บรวบรวมพันธุ์ข้าวได้ 1997 พันธุ์ พันธุ์ข้าวสังข์หยด (KGTC 82039) เป็นตัวอย่างพันธุ์ที่เก็บรวบรวมจากแหล่งปลูกที่ตำบลท่ามะเตือ อำเภอบางแก้ว จังหวัดพัทลุง เป็นหนึ่งในจำนวนตัวอย่างที่ได้เก็บรวบรวม หลังจากนั้นในปี 2530 มี การปรับปรุงพันธุ์โดยเลือกพันธุ์ข้าวแบบหมู่ (Mass Selection) จนได้สายพันธุ์ข้าวสังข์หยดที่ดี มีความสม่ำเสมอตามลักษณะประจำพันธุ์ คือ มีลักษณะเมล็ดเรียวยาว อายุเบา ปริมาณ อมิโลสต่ำ ข้าวสารมีสีขาวขุ่น ข้าวกล้องมีเยื่อหุ้มเมล็ดสีขาวปนแดงจาง ๆ จนถึงแดงเข้ม เมื่อหุงสุกใหม่ ๆ จะมีความนุ่มมาก และยังคงนุ่มอยู่เมื่อเย็นตัวในปี 2549 ข้าวสังข์หยดพัทลุง ได้รับคำประกาศรับรองให้เป็นสินค้าสิ่งบ่งชี้ทางภูมิศาสตร์ (ข้าว GI) ตามพระราชบัญญัติคุ้มครองสิ่งบ่งชี้ทางภูมิศาสตร์ พ.ศ. 2546 โดยใช้ชื่อว่า “ข้าวสังข์หยดเมืองพัทลุง” ตั้งแต่วันที่ 23 มิถุนายน 2549 นับเป็นข้าว จี ไอ พันธุ์แรกของประเทศไทย จากเหตุผลดังกล่าว จึงทำให้เกิดการแปรรูปข้าวสังข์หยดในรูปแบบของการหอมมือเพื่อจำหน่ายในชุมชน และจังหวัดใกล้เคียง จนเป็นที่ได้รับความนิยมอย่างมาก ทำให้ปริมาณของสินค้าไม่เพียงพอกับความต้องการของตลาด ตลอดจนไม่มีการควบคุมและพัฒนาคุณภาพให้ได้มาตรฐาน ทั้งการบรรจุภัณฑ์ และการพัฒนารูปแบบเพื่อเพิ่มมูลค่าให้กับสินค้า

โครงการถอดความรู้ภูมิปัญญาชุมชน วิสาหกิจชุมชนท่าช้าง (ข้าวสังข์หยด) ตำบลนางตุง อำเภอควนขนุน จังหวัดพัทลุง จัดทำขึ้นเพื่อการรวบรวมเก็บข้อมูลความรู้ทางภูมิปัญญาเรื่องข้าวสังข์หยด

เพื่อจัดทำเป็นข้อมูลที่สามารถเป็นประโยชน์ต่อผู้ที่ต้องการสืบค้นข้อมูลเพื่อใช้ประโยชน์และเป็นการ
 เล็งเห็นถึงคุณค่าของภูมิปัญญาท้องถิ่นและทรัพยากรอันมีค่าแก่การอนุรักษ์รักษาไว้ของชุมชนท่าช้าง
 ตำบล พนางตุง อำเภอ ควนขนุน จังหวัดพัทลุง จึงจำเป็นต้องมีการถอดความรู้ภูมิปัญญา
 ชุมชนเรื่องข้าวสังข์หยด ที่โดดเด่นของชุมชนท่าช้าง ตำบล พนางตุง อำเภอ ควนขนุน จังหวัดพัทลุง
 เพื่อเป็นการสร้างความจดจำและรักษาความรู้และภูมิปัญญานี้ให้อยู่สืบไปเพราะหากความรู้และภูมิ
 ปัญญาขาดการยอมรับหรือถูกละเลยก็อาจทำให้ความรู้และภูมิปัญญาสูญหายไป ซึ่งความรู้และภูมิ
 ปัญหานี้เองเป็นสิ่งที่ทำให้ชุมชนและท้องถิ่นเกิดความภูมิใจในตนเอง

3.3 วัตถุประสงค์ของโครงการ

1. เพื่อถอดบทเรียนและแบ่งปันความรู้ทางภูมิปัญญาเรื่องข้าวสังข์หยดของ วิสาหกิจชุมชนท่าช้าง
 ตำบลพนางตุง อำเภอควนขนุน จังหวัดพัทลุง
2. เพื่อศึกษาปัญหาและอุปสรรคของเกษตรกรผู้ปลูกข้าวสังข์หยดของ วิสาหกิจชุมชนท่าช้าง
 ตำบลพนางตุง อำเภอควนขนุน จังหวัดพัทลุง
3. เพื่ออนุรักษ์ภูมิปัญญาของ วิสาหกิจชุมชนท่าช้าง ตำบลพนางตุง อำเภอควนขนุน จังหวัดพัทลุง

3.4 เป้าหมาย

กลุ่มเกษตรกรทำนาข้าวสังข์หยดของวิสาหกิจชุมชนท่าช้างหมู่ที่ 5 ตำบลพนางตุง อำเภอควนขนุน
 จังหวัดพัทลุง จำนวน 4 คน

3.5 กลุ่มเป้าหมาย

สมาชิกของวิสาหกิจชุมชนท่าช้าง ตำบลพนางตุง อำเภอควนขนุน จังหวัดพัทลุง

ที่มีประสบการณ์ด้วยการเพาะปลูกข้าวสังข์หยด จำนวน 4 คนดังนี้

- (1). นางมาลี พันธวงศ์ บ้านเลขที่36 หมู่ที่5 ตำบลพนางตุงอำเภอควนขนุน จังหวัดพัทลุง เนื้อที่ทำ
 นาข้าวสังข์หยดจำนวน 30 ไร่
- (2). นางชะอ้อน หมื่นหนู บ้านเลขที่16 หมู่ที่5 ตำบลพนางตุงอำเภอควนขนุน จังหวัดพัทลุง เนื้อที่
 ทำนาข้าวสังข์หยดจำนวน 4 ไร่
- (3). นางสมทรง เพ็ชรพรรณ บ้านเลขที่387 หมู่ที่5 ตำบลพนางตุงอำเภอควนขนุน จังหวัดพัทลุง
 เนื้อที่ทำนาข้าวสังข์หยดจำนวน 5 ไร่

(4). นายสัมพันธ์ สังข์ปลอด บ้านเลขที่156/1 หมู่ที่11 ตำบลพนางตุงอำเภอควนขนุน จังหวัดพัทลุง เนื้อที่ทำนาข้าวสังข์หยดจำนวน 20 ไร่

3.6 วิธีการดำเนินงาน

3.6.1 มีรูปแบบกิจกรรมโดยการสอบถามข้อมูลจากผู้มีประสบการณ์การเพาะปลูกข้าวสังข์หยด โดย นายมาวิน รอดทะเล นักศึกษาฝึกงาน

ขั้นตอนและแผนการดำเนินงาน (PDCA)

รายการ	มกราคม-มีนาคม2564		
	15-19	19-20	20- 3
ขั้นวางแผนงาน (P)			
1. กำหนดวางแผนเกี่ยวกับโครงการ	←→		
2. เขียนโครงการนำเสนอ	←→		
3. นำเสนอโครงการเพื่ออนุมัติ	←→		
ขั้นดำเนินการ (D)			
1. สัมภาษณ์เกษตรกรเพื่อถอดบทเรียนและหาปัญหาอุปสรรคในการปลูกข้าวสังข์หยด	←→		
2. นำข้อมูลมาวิเคราะห์เพื่อหาแนวทางการแก้ไขปัญหา	←→		
ขั้นสรุปและประเมินผล (C)			
1. รวบรวมข้อมูลและผลการดำเนินงานที่สอดคล้องกับวัตถุประสงค์ของโครงการ		←→	
2. วิเคราะห์ปัญหาและอุปสรรคที่เกิดจากการดำเนินงาน		←→	
ขั้นปรับปรุงผลการประเมิน (A)			
1. วิเคราะห์ผลสำเร็จของโครงการ			←→
2. นำเสนอ			←→

3.7 ระยะเวลาในการดำเนินงาน

ระหว่างวันที่ 25 มค.-3 มีค. 2564

3.8 ผู้รับผิดชอบโครงการ

นาย มาวิน รอดทะเล

3.9 ผลที่คาดว่าจะได้รับ

1. สามารถพัฒนาแนวคิดหรือวิธีการทำงานใหม่โดยมีฐานจากประสบการณ์เดิมจากการถอดบทเรียนเรื่องข้าวสังข์หยดของ วิสาหกิจชุมชนท่าช้าง ตำบลพนาสูง อำเภอควนขนุน จังหวัดพัทลุง
2. ได้แนวทางในการลดอุปสรรคและปัญหาของเกษตรกรผู้ปลูกข้าวสังข์หยดของ วิสาหกิจชุมชนท่าช้าง ตำบลพนาสูง อำเภอควนขนุน จังหวัดพัทลุง
3. จัดเก็บข้อมูลเป็นเอกสารเพื่อการเผยแพร่และอนุรักษ์ความรู้ทางภูมิปัญญาเรื่องข้าวสังข์หยดของ วิสาหกิจชุมชนท่าช้าง ตำบลพนาสูง อำเภอควนขนุน จังหวัดพัทลุง

บทที่ 4

ผลการดำเนินโครงการ

ในการดำเนินโครงการถอดความรู้ภูมิปัญญาชุมชนเรื่องข้าวสังข์หยด วิสาหกิจชุมชนท่าช้างหมู่ที่ 5 ตำบลนางตุง อำเภอควนขนุน จังหวัดพัทลุงมีวัตถุประสงค์เพื่อ(1)เพื่อถอดบทเรียนและแบ่งปันความรู้ทางภูมิปัญญาเรื่องข้าวสังข์หยดของ วิสาหกิจชุมชนท่าช้าง ตำบลนางตุง อำเภอควนขนุน จังหวัดพัทลุง(2)เพื่อศึกษาปัญหาและอุปสรรคของเกษตรกรผู้ปลูกข้าวสังข์หยดของ วิสาหกิจชุมชนท่าช้าง ตำบลนางตุง อำเภอควนขนุน จังหวัดพัทลุง(3)เพื่ออนุรักษ์ความรู้ทางภูมิปัญญาของ วิสาหกิจชุมชนท่าช้าง ตำบลนางตุง อำเภอควนขนุน จังหวัดพัทลุงผู้จัดทำโครงการขอเสนอผลการดำเนินงานตามกรอบการดำเนินงานดังนี้

Input	Process	Output	Outcome
1. คน 1.1 กลุ่มเกษตรกรผู้ปลูกข้าวสังข์หยด จำนวน 4 คน 1.2 นักศึกษาฝึกงานจากหน่วยงาน พอช. ทำหน้าที่ถอดบทเรียนความรู้จากผู้มีประสบการณ์การเพาะปลูกข้าวสังข์หยด	1. เตรียมข้อมูลในการทำโครงการ - หาข้อมูลการปลูกข้าวสังข์หยด - สอบถามปัญหา/อุปสรรคที่มีผลต่อการปลูกข้าวสังข์หยดของเกษตรกร	1.สามารถพัฒนาแนวคิดหรือวิธีการทำงานใหม่โดยมีฐานจากประสบการณ์เดิมจากการถอดบทเรียนเรื่องข้าวสังข์หยด	1.สามารถนำความรู้จากการถอดบทเรียนเรื่องข้าวสังข์หยดและการแปรรูปไปต่อยอดในการปฏิบัติการจริง

<p>2. เอกสารข้อมูล</p> <p>2.1 ข้อมูลปัญหา อุปสรรคที่มีผลต่อการ ปลูกข้าวสังข์หยด</p>	<p>2.วิเคราะห์ข้อมูล</p> <p>- วิเคราะห์ปัญหา/ อุปสรรคที่มีผลต่อการ เกษตรกร</p> <p>3. กิจกรรมและการ ปฏิบัติการ</p> <p>- การสัมภาษณ์เพื่อ เก็บข้อมูลความรู้และ ปัญหาต่างๆในการปลูก เพาะปลูกและการแปร รูปของข้าวสังข์หยด</p>	<p>2.ได้ทราบปัญหา และอุปสรรคของ เกษตรกรผู้ปลูกข้าว สังข์หยด</p> <p>3.จัดเก็บข้อมูลเป็น เอกสารเพื่อการ อนุรักษ์ความรู้ทาง ภูมิปัญญาเรื่องข้าว สังข์หยด</p>	<p>2. สามารถหาวิธีแก้ไข ปัญหาในขั้นตอน ต่างๆในการเพาะปลูก และการแปรรูปข้าว สังข์หยดของวิสาหกิจ ชุมชนท่าช้าง</p> <p>3. การอนุรักษ์ภูมิ ปัญญาโดยการ ถ่ายทอดความรู้เรื่อง ข้าวสังข์หยดให้กับผู้ที่ สนใจ</p>
---	---	---	--

4.1. ปัจจัยนำเข้า

4.1.1 คนกลุ่มคนที่เข้ามามีส่วนร่วมในโครงการ ประกอบด้วยภาคส่วนต่างๆ ดังต่อไปนี้

1) สมาชิกของวิสาหกิจชุมชนทำซ้าง ตำบลพนางตุง อำเภอควนขนุน จังหวัดพัทลุง

ที่มีประสบการณ์ด้วยการเพาะปลูกข้าวสังข์หยด จำนวน 4 คน

2) นาย มาวิน รอดทะเล นักศึกษาฝึกงานจากหน่วยงาน พอช.ทำหน้าที่ถอดบทเรียนความรู้จากผู้ที่มีประสบการณ์การเพาะปลูกข้าวสังข์หยด

4.1.2 เอกสารข้อมูล

ข้อมูลที่ใช้ในการถอดบทเรียนประกอบไปด้วย ข้อมูลปัญหาอุปสรรคในการปลูกข้าวสังข์หยดของเกษตรกร การแปรรูปและปัญหาด้านการตลาด ข้อมูลการเพาะปลูกข้าวสังข์หยด วิธีการดูแลพืชในระหว่างการปลูก การรักษาโรคและแมลงของข้าวสังข์หยด จำนวนผลผลิตต่อต้นในแต่ละรอบการปลูก

4.1.2.1 ข้อมูลข้าวสังข์หยด

ข้าวสังข์หยดเป็นพันธุ์ข้าวพื้นเมือง เป็นพันธุ์ข้าวเฉพาะถิ่นมีแหล่งปลูกดั้งเดิม อยู่ในจังหวัดพัทลุง ปลูกกันมานานไม่ต่ำกว่า 100 ปี มีลักษณะพิเศษ คือ ข้าวกล้องมีสีแดงเข้ม นิยมบริโภคในรูปแบบข้าวซ้อมมือ จมูกข้าว เป็นข้าวที่มีคุณค่าทางอาหารสูงมีความสม่ำเสมอตามลักษณะประจำพันธุ์ คือ มีลักษณะเมล็ดเรียวยาว อายุเบา ปริมาณ อมิโลสต่ำ ข้าวสารมีสีขาวขุ่น ข้าวกล้องมีเยื่อหุ้มเมล็ดสีขาวปนแดงจาง ๆ จนถึงแดงเข้ม เมื่อบุหงสุกใหม่ ๆ จะมีความนุ่มมาก และยังคงนุ่มอยู่เมื่อเย็นตัวลงมีอายุตั้งแต่ปลูกจนถึงเก็บเกี่ยว 150 – 170 วัน ให้ผลผลิต ประมาณ 250-400 กก./ไร่

4.1.2.2 สภาพที่เหมาะสมในการเพาะปลูกข้าวสังข์หยด

1) ดินที่มีลักษณะเป็นโคลนตมสามารถอุ้มน้ำได้ดี มีธาตุอาหารที่เพียงพอต่อการปลูกข้าว โดยจะต้องมีการไถแปลงให้มีความเหมาะสมต่อการปลูกข้าว

2) สภาพอากาศมีแสงแดดจัดและฝนตกสม่ำเสมอแบบภาคใต้

3) มีแหล่งน้ำที่เพียงพอในการใช้เพาะปลูก เพราะต้องใช้น้ำในการเพาะปลูกปริมาณมาก

4.1.2.3 วิธีปลูกข้าวสังข์หยด(ระยะกล้า) จะทำได้ 2 วิธี คือ

1) วิธีปลูกโดยหว่านเมล็ดลงในแปลงนาโดยตรง วิธีนี้จะสะดวกและง่ายต่อการปลูก แต่สิ้นเปลืองเมล็ดพันธุ์พอสมควร (เกษตรกรนิยมใช้)

2) วิธีปลูกแบบเพาะกล้าปักดำ เตรียมกล้าที่มีอายุประมาณ 20 – 25 วัน นำมาปักดำในแปลงเป็นแถวเป็นแนวเดียวกันซึ่งวิธีนี้จะทำให้ง่ายต่อการจัดการกับวัชพืช การใส่ปุ๋ย และการให้ยากำจัดแมลง

4.1.2.4 โรคสำคัญในข้าวสังข์หยด พบอาการบนใบ มักพบมีแผลเหลี่ยมเล็กสีเหลืองชัดเจน ในขอบเขตเส้นใบ ในบางสายพันธุ์ผลอาจเป็นสีขาวหรือเทา ต่อมาใบจะเหลืองแห้งไปการแพร่ระบาดพบได้ทุกระยะการเจริญ ระบาดมากในช่วงปลายฝนยังมีความต่างของอุณหภูมิต่ำในเวลากลางคืน และอุณหภูมิสูงในเวลากลางวัน ยิ่งทำให้อาการของโรครุนแรง

4.1.2.5 แมลงศัตรูพืชในนาข้าว เพลี้ย ทำให้ใบม้วนหงิกงอ รูปร่างผิดปกติ ใบเป็นกระจุก มีสีสลับเขียวเป็นทาง ระบาดมากในช่วงที่มีอากาศแห้งแล้งฝนทิ้งช่วง (เป็นพาหะนำโรคใบด่างเพลี้ยอ่อนทำให้ใบม้วน ต้นแคระแกร็น และยังเป็นพาหะนำไวรัสด้วยป้องกันด้วยการฉีดพ่นใช้สารกำจัดแมลง เช่น พิโพรนิล(แอสเซนด) อิมิตาคลอพริด(ไบรดา) คาร์โบซัลแฟน(พอส) หนุณา หอยเชอร์รี่และนกต่างๆ กัดกินต้นข้าวทำให้เกิดความเสียหายต่อผลผลิตทำให้ได้ผลผลิตน้อย

4.2 กระบวนการ

4.2.1 การเตรียมข้อมูลในการทำโครงการ โดยมีขั้นตอนการเตรียมการดังนี้

4.2.1.1 ลงพื้นที่สำรวจข้อมูลเกษตรกรผู้ปลูกข้าวสังข์หยดและปัญหาด้านต่างๆของเกษตรกร เพื่อนำมาวิเคราะห์การจัดทำโครงการถอดความรู้ภูมิปัญญาชุมชนเรื่องข้าวสังข์หยด

4.2.1.2 วางแผนเขียนโครงการให้สอดคล้องกับปัญหาของเกษตรกรที่ได้ลงพื้นที่สัมภาษณ์ วิเคราะห์ข้อมูลเพื่อเพื่อจัดทำโครงการถอดความรู้ภูมิปัญญาเรื่องข้าวสังข์หยดของเกษตรกร

4.2.2 การดำเนินการจัดทำโครงการ กำหนดวันสัมภาษณ์เกษตรกรในกลุ่มวิสาหกิจชุมชนท่าช้าง ตำบลพนางตุง อำเภอควนขนุน จังหวัดพัทลุงที่มีประสบการณ์ด้วยการเพาะปลูกข้าวสังข์หยด

4.2.3 จัดเตรียม ประสานงานผู้เกี่ยวข้องและหน่วยงานที่เกี่ยวข้อง และจัดเตรียมเอกสารที่ใช้ในการถอดความรู้ภูมิปัญญาชุมชนเรื่องข้าวสังข์หยด

4.2.3.1 ลงพื้นที่พบ นางมาลี พันธวงศ์ ประธานวิสาหกิจชุมชนท่าช้างและสมาชิกวิสาหกิจชุมชนท่าช้าง ตำบลพนาตุง อำเภอกวนขนุน จังหวัดพัทลุง ผู้เชี่ยวชาญเรื่องการแปรรูปผลิตภัณฑ์จากข้างสังข์หยด

4.2.3.2 สัมภาษณ์เกษตรกรผู้ปลูกข้าวสังข์หยดสำรวจข้อมูลพื้นฐานทางการเกษตรของเกษตรกรและปัญหาอุปสรรคในด้านการผลิต ด้านการตลาด และปัญหาด้านอื่นๆในการปลูกข้าวสังข์หยดของเกษตรกร

4.3 ผลลัพธ์ที่ได้

4.3.1 ผู้จัดทำโครงการเข้าถึงความรู้ เทคนิควิธีการต่างๆการดูแลระหว่างเพาะปลูกจนถึงการเก็บเกี่ยวจากการสัมภาษณ์ผู้มีประสบการณ์เพาะปลูกข้าวสังข์หยดและศักยภาพในการปลูกข้าวสังข์หยดของกลุ่มเกษตรกร ส่วนใหญ่แล้วเกษตรกรในชุมชนส่วนใหญ่จะขายข้าวให้กับวิสาหกิจชุมชนท่าช้างเพราะให้ราคาดีกว่าที่อื่นซึ่งเป็นการช่วยเหลือเกษตรกรในกลุ่มด้วย การแปรรูปข้าวสังข์หยดของชุมชนท่าช้าง ตำบลพนาตุง อำเภอกวนขนุน จังหวัดพัทลุงนั้น มีทั้งข้าวกล้องและข้าวซ้อมมือมีบรรจุภัณฑ์ที่มีคุณภาพเป็นที่น่าสนใจของตลาดเพราะมีคุณค่าทางโภชนาการสูงและราคาสูงจนเกินไป

4.3.2 ผู้จัดทำโครงการทราบถึงปัญหาและอุปสรรคของเกษตรกรผู้ปลูกข้าวสังข์หยด เมื่อเกิดปัญหาในขั้นตอนต่างๆของการเพาะปลูกข้าวสังข์หยด ปัญหาส่วนใหญ่ของเกษตรกรก็คือเรื่องการบริหารจัดการน้ำทั้งน้ำท่วมและน้ำแล้ง ปัญหาต้นทุนในการเพาะปลูกที่สูง ปัญหาศัตรูพืชและปัญหาผลผลิตตกต่ำ

4.3.3 สมาชิกวิสาหกิจชุมชนท่าช้างและเกษตรกรในพื้นที่มีการอนุรักษ์และถ่ายทอดความรู้ทางภูมิปัญญาเทคนิควิธีการเพาะปลูกและวิธีการจัดการในรูปแบบต่างๆมีการเก็บเมล็ดพันธุ์ข้าวสังข์หยดที่เป็นสายพันธุ์ดั้งเดิมเพื่ออนุรักษ์ไม่ให้หายสาบสูญไปมีการสืบทอดประเพณีพิธีกรรมความเชื่อต่างๆในการเพาะปลูก เช่น พิธีการทำขวัญข้าว พิธีรับขวัญแม่โพสพ พิธีแรกเกี่ยวข้าว เป็นต้น

4.4 ปัญหาและอุปสรรค

4.4.1 พื้นที่ของเกษตรกรมีปัญหาทางด้านโครงสร้าง บางพื้นที่ไม่มีระบบน้ำในการทำการเกษตร ส่งผลให้ผลผลิตที่คาดการณ์ไว้อาจได้น้อยกว่าจำนวนที่คำนวณไว้

4.4.2 เกษตรกรบางรายมีพื้นที่จำกัดในการทำการผลิต จึงส่งผลให้บางรอบเกษตรกรบางรายต้องเพาะปลูกนอกฤดูเพื่อให้เกิดความต่อเนื่องของผลผลิต เกษตรกรอาจจะดูแลพืชได้ไม่เต็มที่ ทำให้ผลผลิตอาจจะมีคุณภาพต่ำ

4.5 สรุปผลโครงการ

4.5.1 จำนวนผู้ให้สัมภาษณ์

ผู้ให้สัมภาษณ์ข้อมูลและปัญหาต่างๆของข้าวสังข์หยด มีทั้งหมด 4 คน ประกอบไปด้วย

- 1). นางมาลี พันธุ์วงศ์ ทำนาข้าวสังข์หยดจำนวน 30 ไร่
- 2). นางชะอ้อน หมั่นหนู ทำนาข้าวสังข์หยดจำนวน 4 ไร่
- 3). นางสมทรง เพ็ชรพรรณ ทำนาข้าวสังข์หยดจำนวน 3 ไร่
- 4). นายสัมพันธ์ สังข์ปลอด ทำนาข้าวสังข์หยดจำนวน 20 ไร่

การทำนาของสมาชิกวิสาหกิจชุมชนทำข้างนิยมทำอยู่ 2 วิธี คือ

1. การทำนาหว่าน ทำในพื้นที่ควบคุมน้ำได้ลำบาก วิธีหว่าน ทำได้ 2 วิธี คือ การหว่านข้าวแห้ง และการหว่านข้าวงอก

1.1 การหว่านข้าวแห้ง แบ่งตามช่วงระยะเวลาของการหว่านได้ 3 วิธี คือ

1.1.1 การหว่านหลังซีไถ ใช้ในกรณีที่ฝนมาล่าช้าและตกชุก มีเวลาเตรียมดินน้อย จึงมีการไถตะเพียงครั้งเดียวและไถแปรอีกครั้งหนึ่ง แล้วหว่านเมล็ดข้าวลงหลังซีไถ เมล็ดพันธุ์อาจเสียหายเพราะหนู และอาจมีวัชพืชในแปลงนามาก

1.1.2 การหว่านคราดกลบ เป็นวิธีที่นิยมมากที่สุด จะทำหลังจากที่ไถแปรครั้งสุดท้ายแล้วคราดกลบ จะได้ต้นข้าวที่งอกสม่ำเสมอ

1.1.3 การหว่านไถกลบ มักทำเมื่อถึงระยะเวลาที่ต้องหว่าน แต่ฝนยังไม่ตกและดินมีความชื้นพอควร หว่านเมล็ดข้าวหลังซีไถแล้วไถแปรอีกครั้ง เมล็ดข้าวที่หว่านจะอยู่ลึกและเริ่มงอกโดยอาศัยความชื้นในดิน

1.2 การหว่านข้าววงอก (หว่านน้ำตม) เป็นการหว่านเมล็ดข้าวที่ถูกเพาะให้รากงอกก่อนที่จะนำไปหว่านในที่ที่มีน้ำท่วมขัง เพราะหากไม่เพาะเมล็ดเสียก่อน เมื่อหว่านแล้วเมล็ดข้าวอาจเน่าเสียได้ การเพาะข้าวทอดกล้า ทำโดยการเอาเมล็ดข้าวใส่กระบุง ไปแช่น้ำเพื่อให้เมล็ดที่มีน้ำหนักเบาหรือลีบลอยขึ้นมาแล้วคัดทิ้ง แล้วนำเมล็ดถ่ายลงในกระบุงที่มีหญ้าแห้งกรุไว้ หมั่นรดน้ำเรื่อยไป อย่าให้ข้าวแตกหน่อ แล้วนำไปหว่านในที่นาที่เตรียมดินไว้แล้ว

2. การทำนาดำ เป็นการปลูกข้าวโดยเพาะเมล็ดให้งอกและเจริญเติบโตในระยะหนึ่ง แล้วย้ายไปปลูกในที่หนึ่ง สามารถควบคุมระดับน้ำ วัชพืชได้ การทำนาดำแบ่งได้เป็น 2 ขั้นตอน คือ

2.1 การตกล้ำ เพาะเมล็ดข้าวเปลือกให้มีรากงอกยาว 3 - 5 มิลลิเมตร นำไปหว่านในแปลงกล้า ช่วงระยะ 7 วันแรก ต้องควบคุมน้ำไม่ให้ท่วมแปลงกล้า และจะสามารถถอนกล้าไปปักดำได้เมื่อมีอายุประมาณ 20 - 30 วัน

2.2 การปักดำ ชาวนาจะนำกล้าที่ถอนแล้วไปปักดำในแปลงปักดำ ระยะห่างระหว่างกล้าแต่ละหลุมจะมีความแตกต่างกันขึ้นกับลักษณะของดิน คือ ถ้าเป็นนาหลุมปักดำระยะห่าง เพราะข้าวจะแตกกอใหญ่ แต่ถ้าเป็นนาดอนปักดำค่อนข้างถี่ เพราะข้าวจะไม่ค่อยแตกกอ

การเก็บเกี่ยวข้าวสังข์หยด

การเก็บเกี่ยวนั้นหลังจากที่ข้าวออกดอกหรือออกรวงประมาณ 20 วัน ชาวนาจะเร่งระบายน้ำออกเพื่อเป็นการเร่งให้ข้าวสุกพร้อมๆ กัน และทำให้เมล็ดมีความชื้นไม่สูงเกินไป จะสามารถเก็บเกี่ยวได้หลังจากระบายน้ำออกประมาณ 10 วัน ระยะเวลาที่เหมาะสมสำหรับการเก็บเกี่ยว เรียกว่า ระยะพลับพลึง คือสังเกตที่ปลายรวงจะมีสีเหลือง กลางรวงเป็นสีตองอ่อน การเก็บเกี่ยวในระยะนี้จะได้เมล็ดข้าวที่มีความแข็งแรง มีน้ำหนัก และมีคุณภาพในการสี ซึ่งผลผลิตข้าวสังข์หยดจะได้อยู่ที่ประมาณ 250-400 กก./ไร่

4.5.2 สรุปปัญหา/อุปสรรคที่พบจากการปลูกข้าวสังข์หยดที่ผ่านมาของเกษตรกร

ปัญหาและอุปสรรคที่พบ

1. พื้นที่ของเกษตรกรมีปัญหาทางด้านโครงสร้าง บางพื้นที่ไม่มีระบบน้ำในการทำการเกษตร ส่งผลให้ผลผลิตที่คาดการณ์ไว้อาจได้น้อยกว่าจำนวนที่คำนวณไว้
2. เกษตรกรบางรายมีพื้นที่จำกัดในการทำการผลิต จึงส่งผลให้บางรอบเกษตรกรบางรายต้องเพาะปลูกนอกฤดูเพื่อให้เกิดความต่อเนื่องของผลผลิต เกษตรกรอาจจะดูแลพืชได้ไม่เต็มที่ ทำให้ผลผลิตอาจจะมีคุณภาพต่ำ

เนื่องจากทำการเพาะปลูกแบบข้าวอินทรีย์โดยไม่ใช้สารเคมีทำให้ต้องใส่ใจในการดูแลมากกว่าการปลูกแบบใช้สารเคมี เพราะไม่ใช้สารเคมีก็จะเป็นที่ชื่นชอบของแมลงศัตรูพืชและวัชพืชต่างๆทำให้ผลผลิตต่อไร่อาจได้น้อย จึงต้องมีการจัดการที่ถูกต้อง ปัญหาหลักๆส่วนใหญ่จึงมาจากพวกแมลงศัตรูพืช และพวก หนอนนา หอยเชอรี่ที่กัดกินต้นข้าวทำให้ผลผลิตเสียหาย ปัญหารองลงมาคือบางฤดูกาลเกิดน้ำท่วมทำให้ผลผลิตได้รับความเสียหายนอกจากนี้ยังมีปัญหาเกี่ยวกับพื้นที่ในการใช้ตากผลผลิตเพราะไม่มีพื้นที่ในการตากทำให้ต้องไปตากบนถนนทำให้เกิดอันตรายกับผู้สัญจรใช้ถนน และปัญหาการตลาดที่อยากขยายให้ใหญ่มากขึ้นและเป็นที่รู้จัก

นางมาลี พันธุ์วงศ์

ทำนาแบบหว่านทำนานอกฤดูกาลทำให้ปัญหาอุปสรรคส่วนมากมาจากค่าใช้จ่ายในการทำนาแต่ละครั้งมีค่าใช้จ่ายที่จำเป็น ได้แก่ ค่าไถ ค่าเมล็ดพันธุ์ ค่าสูบน้ำเข้านา ค่าปุ๋ย ค่าเก็บเกี่ยวซึ่งจากการคำนวณต่อไร่มีราคาสูงแทบไม่คุ้มกับผลผลิตที่ได้ และยังมีปัญหาจากภัยธรรมชาติต่างๆเช่น น้ำท่วมทำให้เกิดความเสียหายต่อผลผลิต และฝนทิ้งช่วงทำให้ข้าวในนายืนต้นตาย ทำให้บางช่วงไม่ได้ผลผลิตตามเป้าที่ต้องการ และขายไม่ได้ราคา

นางชะอ้อน หมื่นหนู

ปัญหาขาดน้ำในการทำนาเพราะทำนาแบบหว่านเมล็ดพันธุ์ รอฝนตามฤดูกาลถ้าฝนแล้งก็ไม่สามารถเพาะปลูกได้อีกทั้งทำให้ไม่สามารถทำนานอกฤดูกาลได้ ทั้งยังมีปัญหาในค่าใช้จ่ายในการทำนา ทั้งค่าไถนา ค่าปุ๋ย ค่ายา ค่าเก็บเกี่ยว เพราะมีการลงทุนที่สูงจึงไม่สามารถทำหลายๆไร่ได้ บางฤดูกาลเกิดน้ำท่วมทำให้ผลผลิตเสียหายทำให้ขาดทุน

นางสมทรง เพ็ชรพรรณ

ส่วนใหญ่ปัญหาหลักๆก็คือภัยธรรมชาติน้ำท่วมทำให้ผลผลิตได้รับความเสียหายปัญหาน้ำแล้งทำให้ต้องเสียค่าใช้จ่ายเพิ่มในการสูบน้ำใส่นาเพื่อไม่ให้ต้นข้าวตาย ค่าแรงงานและต้นทุนในการผลิตที่ค่อนข้างสูง ศัตรูพืช นก หนู หอยเชอรี่และโรคต่างๆในนาข้าว อีกทั้งค่าปุ๋ยและยามีราคาแพงจากเดิมมาก ระยะเวลาในการปลูกข้าวสังข์หยดก็นานกว่าข้าวชนิดอื่นทำให้ต้องเสียเวลาในการดูแล ยังมีค่าเก็บเกี่ยวและค่าขนย้าย มีปัญหาเศรษฐกิจตกต่ำทำให้โรงสีกดราคาเกษตรกร ปัญหาการขาดการส่งเสริมจากหน่วยงานที่เกี่ยวข้องอยากให้ส่งเสริมด้านเทคโนโลยีในด้านการผลิตและการแปรรูปให้ทันสมัยและเป็นที่ยุติของคนทั่วไป

นายสัมพันธ์ สังข์ปลอด

4.5.3 อนุรักษ์ความรู้ทางภูมิปัญญา

1. ได้รับข้อมูลที่เป็นประโยชน์เรียนรู้การถ่ายทอดภูมิปัญญาอุปสรรคปัญหาและการอนุรักษ์พันธุ์ข้าวพื้นเมืองของวิสาหกิจชุมชนท่าช้าง ตำบลพนางตุง อำเภอควนขนุน จังหวัดพัทลุง
2. ได้เอกสารข้อมูลที่ใช้เป็นแนวทางแก้ไขปัญหาของกลุ่มวิสาหกิจชุมชนท่าช้าง ตำบลพนางตุง อำเภอควนขนุน จังหวัดพัทลุง ผ่านสภาองค์กรชุมชนตำบลที่เป็นกลไกภาคประชาชนทำหน้าที่เป็นกลไกในกลางในการประสานงานระหว่างกลุ่มองค์กรชุมชนกับหน่วยงานภาครัฐ
3. ได้รับข้อมูลที่เป็นประโยชน์ต่อการนำไปต่อยอดการพัฒนาในการการอนุรักษ์พันธุ์ข้าวพื้นเมืองของวิสาหกิจชุมชนท่าช้าง ตำบลพนางตุง อำเภอควนขนุน จังหวัดพัทลุง

4.6 สรุปการดำเนินโครงการ

(1) ด้านความรู้และภูมิปัญญาเรื่องข้าวสังข์หยด สิ่งที่ค้นพบจากการถอดบทเรียนคือ ข้อมูลพื้นฐานของพันธุ์ข้าวขั้นตอนวิธีการปลูก เทคนิควิธีการจัดการดูแลจนถึงเก็บเกี่ยว โรคและแมลงศัตรูพืชที่พบได้ในข้าวสังข์หยด

(2) ด้านปัญหาและอุปสรรคที่ค้นพบได้แก่ การบริหารจัดการน้ำของเกษตรกรทั้งน้ำท่วมและน้ำแล้ง ปัญหาต้นทุนในการเพาะปลูกที่สูง ปัญหาศัตรูพืชและปัญหาราคาผลผลิตตกต่ำ

(3) ด้านการอนุรักษ์ภูมิปัญญาของวิสาหกิจชุมชนท่าช้างได้เรียบเรียงข้อมูล การถ่ายทอดความรู้ทางภูมิปัญญาเทคนิควิธีการเพาะปลูกและวิธีการจัดการในรูปแบบต่างๆของกลุ่มเกษตรกรวิสาหกิจชุมชนท่าช้างหมู่ที่5 จัดเก็บเป็นเอกสาร เพื่อเป็นประโยชน์ให้แก่ผู้ที่ต้องการนำไปต่อยอดต่อไป

ข้อเสนอแนะต่อการทำงานของวิสาหกิจชุมชนท่าช้างหมู่ที่5 คือ การลดต้นทุนการเพาะปลูกให้มากที่สุด โดยใช้เทคโนโลยีที่ทันสมัยและการต่อยอดผลิตภัณฑ์ที่แปรรูปจากข้าวสังข์หยดของกลุ่มวิสาหกิจชุมชนท่าช้างให้มีความหลากหลายให้เป็นที่น่าสนใจต่อตลาดและกลุ่มลูกค้าในช่วงวัยต่างๆมากยิ่งขึ้น

บรรณานุกรม

(เทศบาลตำบลพนาสูง อำเภอควนขนุน จังหวัดพัทลุง. (2561). สืบค้นเมื่อ 16 มีนาคม,2561,จากชื่อเว็บไซต์:
<https://www.phanangtung.go.th/>)

ข่าวสังข์หยด. 18 มิถุนายน 2562,จากเว็บไซต์ : <http://www.phatthalung.go.th/otop/detail/6>)

ภาคผนวก

ภาคผนวก ก

2.2 การแปรรูปผลผลิตของเกษตรกร

.....

.....

.....

.....

.....

.....

.....

.....

.....

.....

2.3 ปัญหาอุปสรรคที่มีต่อการผลิตและการปลูกข้าวสังข์หยด

.....

.....

.....

.....

.....

.....

.....

.....

.....

.....

2.3 ปัญหา/อุปสรรคอื่นๆ

.....

.....

.....

.....

.....

.....

ภาคผนวก ข



การเตรียมแปลงนาปลูกข้าวของป้าชะอ้อน



เจ้าหน้าที่จากกรมอุตสาหกรรมเข้ามาส่งเสริมด้านบรรจุภัณฑ์ข้าวสังข์หยด



แปลงนาที่สูบน้ำเข้าไปเพื่อเตรียมการดำนา



นางมาลี พันธุ์วงศ์ ประธานวิสาหกิจชุมชนท่าช้าง



ข้าวสังข์หยดที่บรรจุด้วยเครื่องขึ้นสูญญากาศ



แผนที่ท่องเที่ยวชุมชน ตำบลทะเลน้อย ตำบลนางตงและตำบลลำปำ



เจ้าหน้าที่ พอช.และไทยเบฟเวอเรจที่เข้ามาส่งเสริมเรื่องธุรกิจเพื่อชุมชน cbmc



การประชุมคณะทำงานขับเคลื่อนเศรษฐกิจภาคใต้



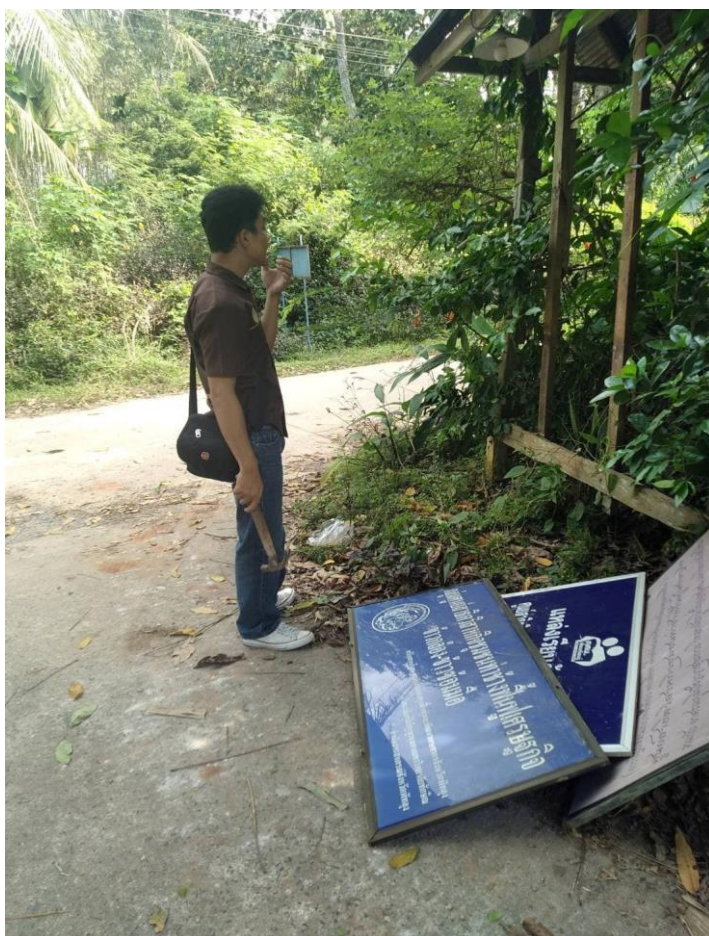
ข้าวสังข์หยดคุณภาพที่ได้จากการผลิตของวิสาหกิจชุมชนท่าช้าง



การประชุมคณะกรรมการขับเคลื่อนเศรษฐกิจภาคใต้ เรื่องธุรกิจเพื่อชุมชน cbmc



งานสัมมนางานกองเลขา พอช. ภาคใต้



นายมาวิน รอดทะเล นักศึกษาฝึกงานที่ พอช.ภาคใต้ ส่งตัวไปอยู่กับชุมชนท่าช้าง หมู่ที่ 5

