



รายงานการปฏิบัติงานสหกิจศึกษา

โครงการ แผนผังเส้นทางหนีไฟภายในโรงงาน

Map of the fire escape routes inside the factory.

โดย

นางสาว วิรวรรณ อ่อนมา รหัสนักศึกษา 6240215126

นาย อภิลิทธิ์ พิเศษฤทธิ์ รหัสนักศึกษา 6240215134

หลักสูตรวิทยาศาสตรบัณฑิต สาขาอาชีพอนามัยและความปลอดภัย

คณะสาธารณสุขศาสตร์ มหาวิทยาลัยราชภัฏนครราชสีมา

รายงานการปฏิบัติงานสหกิจศึกษา

โครงการ แผนผังเส้นทางหนีไฟภายในโรงงาน

Map of the fire escape routes inside the factory.

โดย

นางสาว วิรวรรณ อ่อนมา รหัสนักศึกษา 6240215126

นาย อภิลิทธิ์ พิเศษฤทธิ์ รหัสนักศึกษา 6240215134

หลักสูตรวิทยาศาสตรบัณฑิต สาขาอาชีวอนามัยและความปลอดภัย

คณะสาธารณสุขศาสตร์ มหาวิทยาลัยราชภัฏนครราชสีมา

ชื่องานโครงการ	โครงการแผนผังเส้นทางหนีไฟภายในโรงงาน
จัดทำโดย	นางสาว วิรวรรณ อ่อนมา นาย อภิสสิทธิ์ พิเศษฤทธิ
หลักสูตร	วิทยาศาสตร์บัณฑิต สาขาอาชีวอนามัยและความปลอดภัย
ปีการศึกษา	2565
อาจารย์ที่ปรึกษา	อาจารย์ ดร.พถมล น้อยนรินทร์ อาจารย์ อนุสรณ์ เป่าสูงเนิน

(Abstract)

บทคัดย่อ

โครงการแผนผังเส้นทางหนีไฟภายในโรงงานมีวัตถุประสงค์ เพื่อจัดทำแผนผังเส้นทางหนีไฟภายในโรงงาน เพื่อให้พนักงานมีความรู้เกี่ยวกับเส้นทางหนีไฟภายในโรงงาน เพื่อใช้เป็นแนวทางในการจัดทำแผนซ้อมเหตุฉุกเฉิน เครื่องมือที่ใช้ในการทำโครงการนี้คือ แบบทดสอบความรู้ก่อน-หลังเกี่ยวกับอัคคีภัยและเส้นทางหนีไฟไปจุดรวมพล

จากผลสรุปแบบทดสอบการให้ความรู้ก่อน-หลัง พบว่า ก่อนการได้รับความรู้ พนักงานทำแบบทดสอบความรู้ทั่วไปเกี่ยวกับอัคคีภัยและเส้นทางหนีไฟไปยังจุดรวมพล มีผู้ที่ตอบถูกมากที่สุด 28 คน จำนวน 2 ข้อ (คิดเป็นร้อยละ 70) และหลังการได้รับความรู้ มีผู้ที่ตอบถูกมากที่สุด 40 คน จำนวน 6 ข้อ (คิดเป็นร้อยละ 100) แบบทดสอบการปฏิบัติตนอย่างถูกต้องเมื่อเกิดเหตุอัคคีภัย ก่อนการได้รับความรู้ พบว่ามีผู้ที่ตอบถูกมากที่สุด 35 คน จำนวน 1 ข้อ (คิดเป็นร้อยละ 87.5) และหลังการได้รับความรู้มีผู้ที่ตอบถูกมากที่สุด 40 คน จำนวน 8 ข้อ (คิดเป็นร้อยละ 100)

(Acknowledgement)

กิตติกรรมประกาศ

การที่ข้าพเจ้าได้มาปฏิบัติสหกิจศึกษา ณ บริษัทซีพีเอฟ (ประเทศไทย) จำกัด (มหาชน) ตั้งแต่วันที่ 19 ธันวาคม พ.ศ. 2565 จนถึงวันที่ 7 เมษายน พ.ศ. 2566 เป็นโอกาสที่ดีที่ทำให้ข้าพเจ้าได้เรียนรู้การทำงานจริง ได้รับความรู้และประสบการณ์ต่างๆ ที่มีค่าต่อการเรียนรู้และการทำงาน สำหรับรายงานวิชาสหกิจศึกษานี้ สำเร็จลงได้ด้วยดีด้วยความกรุณา ช่วยเหลือและสนับสนุนจากหลายฝ่าย ดังนี้

- | | |
|--------------------------------|---|
| 1. คุณรุ่ง จันทร์นาค | ผู้ช่วยกรรมการผู้จัดการ |
| 2. คุณสมพร เทาพุดชา | ผู้จัดการฝ่ายความปลอดภัย |
| 3. คุณนนทวัฒน์ โพธิ์ศรี | เจ้าหน้าที่ความปลอดภัยระดับวิชาชีพ |
| 4. อาจารย์ดร.พญมล น้อยนรินทร์ | อาจารย์ประจำสาขาวิชาอาชีวอนามัยและความปลอดภัย |
| 5. อาจารย์ อนุสรณ์ เป่าสูงเนิน | อาจารย์ประจำสาขาวิชาอาชีวอนามัยและความปลอดภัย |

และพนักงานท่านอื่นๆ ที่ไม่ได้กล่าวชื่อนามทุกท่าน ที่ได้ให้คำแนะนำและช่วยเหลือในการจัดทำรายงานสหกิจศึกษาครั้งนี้ ข้าพเจ้าขอขอบพระคุณผู้ที่มีส่วนเกี่ยวข้องทุกท่านที่มีส่วนร่วมในการให้ข้อมูลให้คำแนะนำในการจัดทำรายงานฉบับนี้จนเสร็จสมบูรณ์ รวมไปถึงที่ปรึกษาในการทำงานตลอดการปฏิบัติงานสหกิจศึกษาครั้งนี้ ข้าพเจ้าขอขอบพระคุณเป็นอย่างสูงมา ณ ที่นี้

คณะผู้จัดทำโครงการ

สารบัญ

	หน้า
บทคัดย่อ.....	ก
กิตติกรรมประกาศ.....	ข
สารบัญ.....	ค
สารบัญ(ต่อ).....	ง
สารบัญตาราง.....	จ
สารบัญภาพ.....	ฉ
สารบัญภาพ(ต่อ).....	ช

ส่วนที่ 1 รายละเอียดเกี่ยวกับสถานประกอบการ

ชื่อและที่ตั้งสถานประกอบการ.....	1
ลักษณะของสถานประกอบการ/กระบวนการผลิต.....	1
รูปแบบการจัดองค์กรและการบริหารงานขององค์กรด้านความปลอดภัย.....	3
ตำแหน่งและลักษณะงานที่นักศึกษาได้รับมอบหมายให้ฝึกสอน.....	13
พนักงานที่ปรึกษาและตำแหน่งงานของพนักงานที่ปรึกษา.....	13
ระยะเวลาที่นักศึกษาปฏิบัติงานและแผนการปฏิบัติงาน.....	13

ส่วนที่ 2 โครงการ

บทที่ 1 โครงการที่ได้รับมอบหมาย/รายละเอียดการปฏิบัติงาน

ความเป็นมาและความสำคัญของปัญหา.....	14
วัตถุประสงค์ของโครงการ.....	15
ขอบเขตของโครงการ.....	15
ประโยชน์ที่คาดว่าจะได้รับ.....	15
ขั้นตอนและวิธีการดำเนินโครงการ.....	15
อุปกรณ์และเครื่องมือที่ใช้.....	15
รายละเอียดขั้นตอนการดำเนินโครงการหรือปฏิบัติงาน.....	16

สารบัญ(ต่อ)

หน้า

บทที่ 2	สรุปผลการดำเนินโครงการ/การปฏิบัติงาน	
	สรุปผลโครงการ / การปฏิบัติงาน.....	40
	ปัญหาและข้อเสนอแนะจากการทำโครงการ.....	45
ส่วนที่ 3	อุปสรรคและข้อเสนอแนะในการปฏิบัติงานสหกิจศึกษา	
	ด้านตนเอง.....	46
	ด้านหลักสูตร.....	46
	ด้านมหาวิทยาลัย.....	46
	สิ่งที่ได้เรียนรู้.....	46
	บรรณานุกรม.....	48
	ภาคผนวก ก. เครื่องมือที่ใช้ในการจัดทำโครงการ.....	49
	ภาคผนวก ข. ภาพกิจกรรมและงานที่ได้รับมอบหมาย.....	56

สารบัญตาราง

ตารางที่	หน้า
1-1 แผนการดำเนินงาน.....	38
1-2 แผนการดำเนินงาน.....	39
2-1 ตารางแสดงจำนวนผู้ให้ข้อมูลจำแนกตามเพศ.....	40
2-2 ตารางจำนวนผู้ให้ข้อมูลจำแนกตามช่วงอายุ.....	41
2-3 ตารางจำนวนผู้ให้ข้อมูลจำแนกตามระดับการศึกษา.....	41
2-4 ตารางจำนวนผู้ให้ข้อมูลจำแนกตามประสบการณ์ในการทำงาน.....	42
2-5 ตารางจำนวนผู้ให้ข้อมูลจำแนกตามช่องทางการรับข้อมูลเกี่ยวกับอัคคีภัยและเส้นทางหนีไฟ.....	42
2-6 ตารางแสดงผลการทำแบบทดสอบ ก่อน-หลัง การให้ความรู้ทั่วไปเกี่ยวกับอัคคีภัยและทางหนีไฟไปยังจุดรวมพล.....	43
2-7 ตารางแสดงผลการทำแบบทดสอบ ก่อน-หลัง การปฏิบัติตัวให้ถูกต้องเมื่อเกิดเหตุอัคคีภัย.....	44

สารบัญภาพ

ภาพที่	หน้า
1-1 ตำแหน่งที่ตั้งโรงงาน.....	1
1-2 แผนผังกระบวนการผลิต.....	2
1-3 โครงสร้างบริหารสายโรงงาน.....	3
1-4 ทางหนีไฟสำนักงาน.....	17
1-5 ทางหนีไฟสำนักงานชั้น 2	17
1-6 ทางหนีไฟหอพัก.....	18
1-7 ทางหนีไฟคลังวัตถุดิบ.....	18
1-8 ทางหนีไฟ Packing	19
1-9 ทางหนีไฟทาง Load Out	19
1-10 ทางหนีไฟหน่วยงาน อสร.1	20
1-11 ทางหนีไฟหน่วยงาน อสร.2	20
1-12 ทางหนีไฟหน่วยงาน อสร.3	21
1-13 ทางหนีไฟหน่วยงานวิศวกรรม.....	21
1-14 ทางหนีไฟหน้ารัฐการ พยาบาล รปภ.....	22
1-15 ทางหนีไฟหน้าโรงอาหาร	22
1-16 ทางหนีไฟหน้าห้อง Boiler	23
1-17 ทางหนีไฟหน้าห้อง Mixer	23
1-18 ทางหนีไฟหน้าห้องอัดเม็ด/บรรจุ	24
1-19 อาคารสำนักงาน	28
1-20 อาคารสำนักงานชั้น 2	28
1-21 หอพัก	29
1-22 คลังวัตถุดิบ.....	29
1-23 Packing	30
1-24 ทาง Load Out	30
1-25 หน่วยงาน อสร.1	31

สารบัญภาพ(ต่อ)

ภาพที่	หน้า
1-26 หน่วยงาน อสร.2.....	31
1-27 หน่วยงานอสร.3	32
1-28 อาคารวิศวกรรม.....	32
1-29 อาคาร ชุรการ พยาบาล รปภ.	33
1-30 อาคารโรงอาหาร	33
1-31 ห้อง Boiler	34
1-32 ห้อง Mixer	34
1-33 ให้ความรู้แจกแบบทดสอบ พนักงาน อสร.....	35
1-34 ให้ความรู้แจกแบบทดสอบ ฝ่ายผลิต.....	36
1-35 ให้ความรู้แจกแบบทดสอบ ผู้รับเหมา.....	36
1-36 ให้ความรู้แจกแบบทดสอบ แม่บ้าน.....	37
1-37 ให้ความรู้แจกแบบทดสอบ รปภ.....	37

ส่วนที่ 1

รายละเอียดเกี่ยวกับสถานประกอบการ

1.1 ชื่อและที่ตั้งของสถานประกอบการ

บริษัทซีพีเอฟ (ประเทศไทย) จำกัด (มหาชน) ตั้งอยู่เลขที่ 86 หมู่ที่ 6 ถ.มิตรภาพ ต.โคกกรวด อ.เมือง จ.นครราชสีมา 30280 โทร 044-291277



ภาพที่ 1-1 ตำแหน่งที่ตั้งโรงงาน

1.2 ลักษณะของสถานประกอบการ/กระบวนการผลิต

บริษัทซีพีเอฟ (ประเทศไทย) จำกัด (มหาชน) ประเภทกิจการ : โรงงานผลิตอาหารสัตว์บก ก่อตั้งเมื่อ 18 กรกฎาคม 2527 แปรสภาพมาเป็นบริษัทมหาชน เมื่อวันที่ 27 มกราคม 2537 ภายใต้ชื่อ บมจ.เจริญโภคภัณฑ์ เมื่อวันที่ 1 กุมภาพันธ์ 2555 ภายใต้ชื่อ บริษัท ซีพีเอฟ (ประเทศไทย) จำกัด (มหาชน)

เริ่มผลิต : 29 กรกฎาคม 2528

พื้นที่โรงงาน : 45 ไร่ 1 งาน 75 ตารางวา

กำลังการผลิต : 33,000 ตัน/เดือน

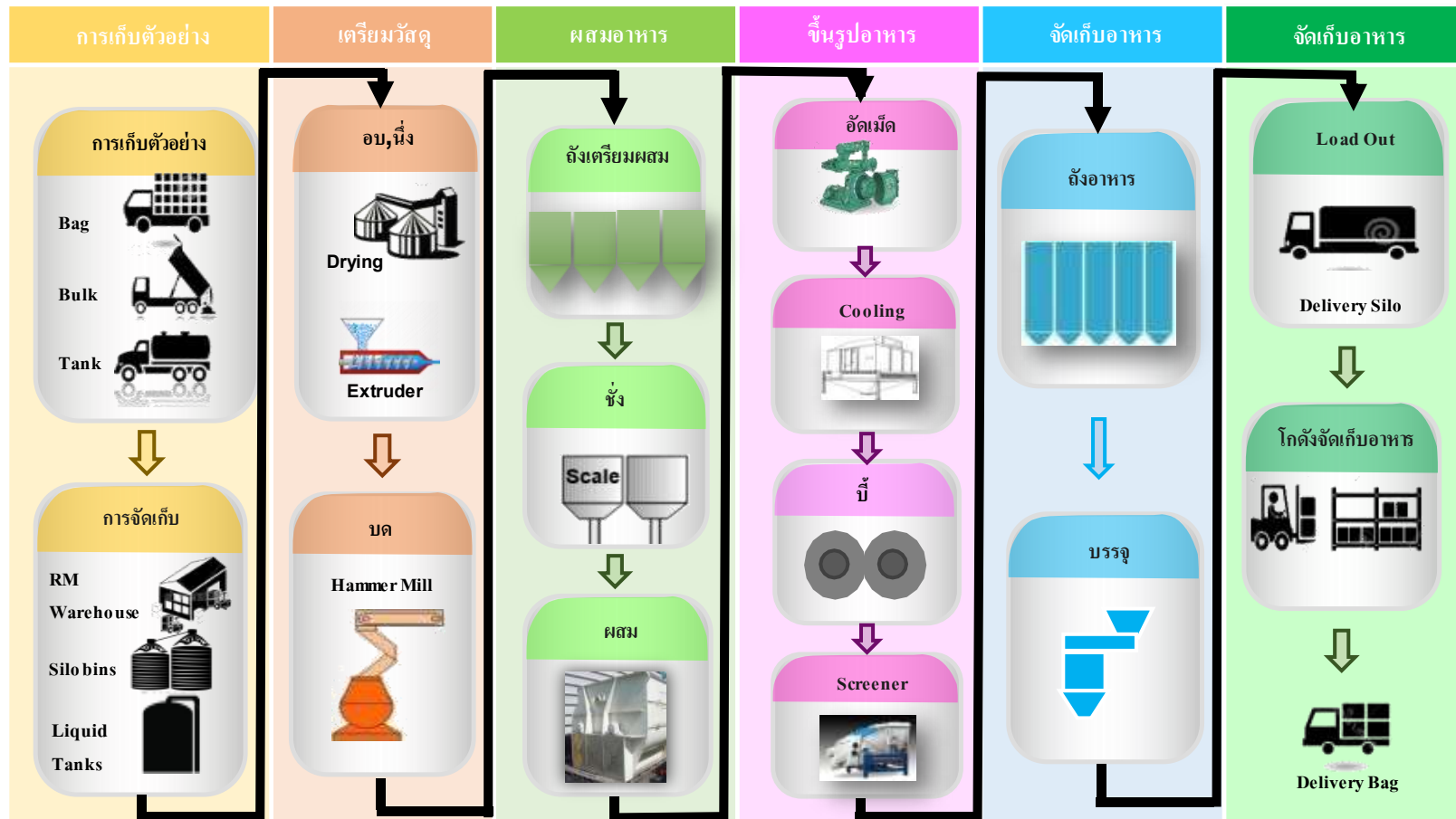
ประเภทอาหาร : อาหารไก่, สุกร, จิ้งหรีดและเป็ด

แหล่งจำหน่าย : ฟาร์มในเครือ ฟาร์มลูกค้าขายตรง ตัวแทนจำหน่ายภาคอีสาน

วันและเวลาทำงาน : วันจันทร์ - เสาร์ 3 ผลัด/วัน สายการผลิตหยุดวันอาทิตย์

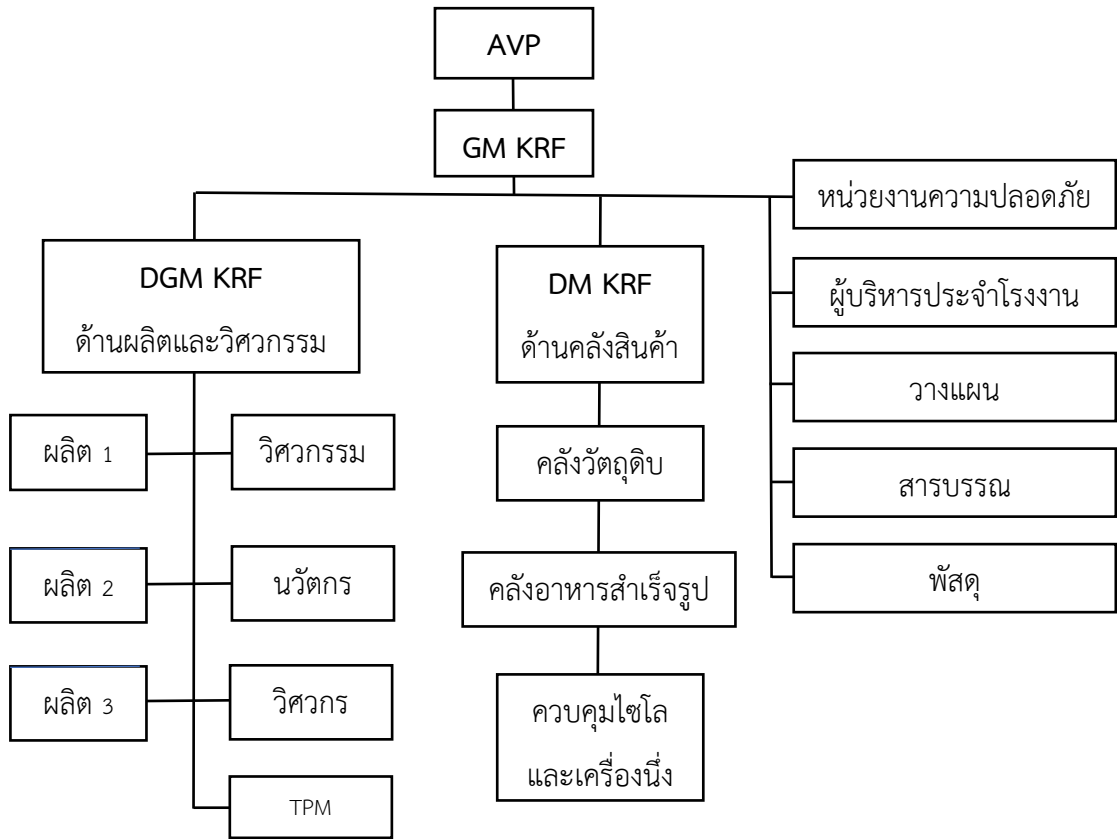
จำนวนพนักงาน : 215 คน

ระบบมาตรฐาน : ระบบ IOS 9001, 14001, GMP&HACCP, SHE&En และระบบ TPM



ภาพที่ 1-2 แผนผังกระบวนการผลิต

1.3 รูปแบบการจัดองค์กร และการบริหารงานขององค์กรด้านความปลอดภัย
โครงสร้างบริหารสายโรงงาน



ภาพที่ 1-3 โครงสร้างบริหารสายโรงงาน

นโยบายคุณภาพและความปลอดภัยอาหาร

มุ่งพัฒนาคุณภาพสินค้าและบริการอย่างต่อเนื่อง เพื่อความพึงพอใจของลูกค้า ปลอดภัยต่อสัตว์และผู้บริโภค ด้วยนวัตกรรมและเทคโนโลยีที่ทันสมัย

นโยบายการบริหาร

CPF สินค้าคุณภาพดี มีความปลอดภัย ใส่ใจสิ่งแวดล้อม พร้อมรับผิดชอบต่อสังคม

เป้าหมายขององค์กร

พนักงานกำลังธุรกิจอาหารสัตว์ครบแบบครบวงจรกับหน่วยงานที่เกี่ยวข้อง เพื่อส่งความสำเร็จให้กับผู้เลี้ยงสัตว์อย่างยั่งยืน ภายใต้อ...

- สินค้าคุณภาพ มีความปลอดภัย
- วิจัยและพัฒนาผลิตภัณฑ์และบริการใหม่ๆ
- พัฒนาบุคลากร ผู้นำ คนดีคนเก่ง
- บริการขายแบบครบวงจร
- เพิ่มประสิทธิภาพด้วยนวัตกรรม และเทคโนโลยีทันสมัย
- ใส่ใจสิ่งแวดล้อม สังคม และชุมชน

วิสัยทัศน์ความปลอดภัย อาชีวอนามัย สิ่งแวดล้อมและพลังงาน

บริษัทชั้นนำของโลกด้านธุรกิจอาหารสัตว์ครบทั้งการดำเนินงานด้านความปลอดภัย อาชีวอนามัย สิ่งแวดล้อม และพลังงานที่เป็นเลิศ ควบคู่กับการสร้างคุณค่าที่ยั่งยืน ต่อบริษัท ลูกค้า คู่ธุรกิจ และชุมชน

พันธกิจด้านความปลอดภัย อาชีวอนามัย สิ่งแวดล้อมและพลังงาน

เราจะมุ่งมั่นในการยกระดับประสิทธิผลและสร้างวัฒนธรรมที่ดีทั่วทั้งองค์กรด้านความปลอดภัย อาชีวอนามัย สิ่งแวดล้อมและพลังงาน การใช้ทรัพยากรและพลังงาน ตลอดจนคำนึงถึงประเด็นด้านการเปลี่ยนแปลงสภาพภูมิอากาศโลก ตลอดห่วงโซ่คุณค่า โดยการบูรณาการเข้ากับการดำเนินธุรกิจอย่างชัดเจน

วัฒนธรรมองค์กร

- รักกันดังครอบครัว
- ให้เกียรติและเคารพในหน้าที่
- ท่วมเท มุ่งมั่น ผูกพันองค์กร
- มีความจริงใจ และถ่ายทอดประสบการณ์รู้สู่รุ่น
- กล้าแสดงออกอย่างสร้างสรรค์

นโยบายความปลอดภัย อาชีวอนามัย สิ่งแวดล้อมและพลังงาน

ธุรกิจอาหารสัตว์มีความมุ่งมั่นที่จะดำเนินงานด้วยความรับผิดชอบต่อความปลอดภัย อาชีวอนามัย สิ่งแวดล้อม และพลังงาน ตามวิสัยทัศน์ของบริษัท จึงได้กำหนดนโยบายเพื่อให้ผู้บริหาร และพนักงาน ทุกระดับยึดถือปฏิบัติอย่างเคร่งครัด ดังนี้

1. กำกับดูแล ประยุกต์ใช้และธำรงไว้ซึ่งมาตรฐานด้านความปลอดภัย อาชีวอนามัย สิ่งแวดล้อมและพลังงานของ CPF (CPF Safety, Health, Environment, and Energy Standard, CPF SHE&En Standard) ในทุกหน่วยงานภายใต้สังกัดของธุรกิจอาหารสัตว์บก เพื่อยกระดับและพัฒนาประสิทธิภาพการดำเนินงานด้าน SHE&En อย่างต่อเนื่องทั่วทั้งองค์กร
2. ปฏิบัติตามกฎหมาย ข้อกำหนดของลูกค้า และข้อกำหนดอื่น ๆ ตลอดจนข้อตกลงต่าง ๆ ด้านความปลอดภัย อาชีวอนามัย สิ่งแวดล้อมและพลังงาน ที่มีต่อผู้มีส่วนได้ส่วนเสียทุกภาคส่วน
3. ดำเนินธุรกิจด้วยความรับผิดชอบต่อสิ่งแวดล้อมและสังคมในทุกขั้นตอนการทำงานขององค์กร มุ่งมั่นการใช้ทรัพยากรธรรมชาติอย่างรู้คุณค่า และเกิดประสิทธิภาพสูงสุด โดยเพิ่มสัดส่วนการใช้พลังงานทดแทน ลดการปล่อยก๊าซเรือนกระจก ลดการเกิดของเสียใช้ประโยชน์ไม่ได้ มุ่งสู่การปล่อยคาร์บอนไดออกไซด์ในกิจกรรมที่ควบคุมได้สุทธิเป็นศูนย์ และป้องกันผลกระทบต่อทรัพยากรน้ำของโลก ปกป้องพนักงาน ผู้รับเหมา ลูกค้า และผู้ส่งมอบ ให้ทำงานอย่างปลอดภัย ป้องกันผลกระทบด้านสุขภาพจากการทำงาน โดยทุกหน่วยงานมีการกำหนดเป้าหมายและแผนงานที่ชัดเจนเพื่อให้นโยบายบรรลุ
4. ปลุกฝังและสร้างเสริมวัฒนธรรมและพฤติกรรมที่ดีด้าน SHE&En ทั่วทั้งองค์กร โดยมุ่งเน้นการมีส่วนร่วมจากผู้บริหาร พนักงาน และผู้ปฏิบัติงานทุกระดับ รวมทั้ง การคำนึงถึงอันตรายและความเสี่ยงด้าน SHE&En ในกระบวนการเปลี่ยนแปลงต่าง ๆ ในทุกขั้นตอนการทำงานขององค์กร
5. บริหาร สร้างความร่วมมือ และพัฒนาด้าน SHE&En ให้แก่ ผู้รับเหมา ผู้จำหน่าย และคู่ค้าที่สำคัญ

คณะกรรมการความปลอดภัย อาชีวอนามัยและสภาพแวดล้อมในการทำงาน (คปอ.)

มีทั้งหมด 13 คน ดังนี้

- ประธานคณะกรรมการ 1 คน
- กรรมการผู้แทนนายจ้างระดับ บังคับบัญชา 5 คน
- กรรมการผู้แทนลูกจ้าง 6 คน
- กรรมการและเลขานุการ 1 คน

1.นายรุ่ง จันทร์นาค	(ผู้ช่วยกรรมการผู้จัดการ)	ประธานคณะกรรมการ
2.นายสมเกียรติ สุวรรณธร	(รองผู้จัดการทั่วไป)	กรรมการผู้แทนนายจ้างระดับ บังคับบัญชา
3.นางสิริวรรณ หอมวิเศษ	(ผจก.ฝ่ายคลังสินค้าและ วัตถุดิบ)	กรรมการผู้แทนนายจ้างระดับ บังคับบัญชา
4.นายณรงค์ฤทธิ์ แก้วพุกก์	(ผจก.ฝ่ายวิศวกรรม)	กรรมการผู้แทนนายจ้างระดับ บังคับบัญชา
5.นายวุฒิพัฒน์ ปติษฐัจาน วกุล	(ผจก.ฝ่ายผลิต)	กรรมการผู้แทนนายจ้างระดับ บังคับบัญชา
6.นางสาวพัทธิดา ถาวรธรรม	(ผจก.แผนกธุรการ)	กรรมการผู้แทนนายจ้างระดับ บังคับบัญชา
7.นายนิธิศ วงศคำ	(ลูกจ้างระดับปฏิบัติการ หน่วยงานธุรการ)	กรรมการผู้แทนลูกจ้าง
8.นายเฉลิมพงษ์ จีรังโคกรวด	(ลูกจ้างระดับปฏิบัติการ หน่วยงานคลัง อสร.)	กรรมการผู้แทนลูกจ้าง
9.นายปิยพงษ์ ฉัตรคำภู	(ลูกจ้างระดับปฏิบัติการ หน่วยงานผลิต)	กรรมการผู้แทนลูกจ้าง
10.นายดำรง ดอกสันเทียะ	(ลูกจ้างระดับปฏิบัติการ หน่วยงานวิศวกรรม)	กรรมการผู้แทนลูกจ้าง
11.นายวีรยุทธ์ เทียงตรง	(ลูกจ้างระดับปฏิบัติการ หน่วยงานห้องปฏิบัติการ)	กรรมการผู้แทนลูกจ้าง
12.นายอนุกุล ลักษณะจันทร์	(ลูกจ้างระดับปฏิบัติการ หน่วยงานคลังวัตถุดิบ)	กรรมการผู้แทนลูกจ้าง
13.นายธนวัฒน์ โพธิ์ศรี	(จป.วิชาชีพ)	กรรมการและเลขานุการ

บริษัทซีพีเอฟ (ประเทศไทย) จำกัด (มหาชน) ได้รับมาตรฐานในด้านต่างๆ ดังนี้

1. ระบบ ISO 9001

ระบบ ISO 9001 คือมาตรฐานระบบการจัดการคุณภาพ (QMS) ที่เป็นที่ยอมรับในระดับสากล ซึ่งจะเป็นประโยชน์ต่อองค์กรทุกขนาด ออกแบบมาเพื่อเป็นเครื่องมือในการปรับปรุงธุรกิจให้มีประสิทธิภาพ การรับรองการจัดการคุณภาพ ISO 9001 สามารถช่วยในการ

1. ปรับปรุงการดำเนินงานอย่างต่อเนื่อง ลดต้นทุน และเพิ่มผลกำไร
2. เพิ่มขีดความสามารถในการแข่งขัน
3. ทำให้ลูกค้าพึงพอใจมากขึ้น
4. เพิ่มจำนวนลูกค้า
5. มีความยืดหยุ่นมากขึ้น และสร้างธุรกิจที่ยั่งยืน
6. แสดงให้คุณเห็นถึงการกำกับดูแลกิจการที่ดี
7. ทำงานอย่างมีประสิทธิภาพกับผู้มีส่วนได้เสีย และตลอดห่วงโซ่อุปทาน

➤ หลักการของการบริหารงานคุณภาพ มี 8 ประการ

1. การให้ความสำคัญกับลูกค้า (Customer Focus)
2. ความเป็นผู้นำ (Leadership)
3. การมีส่วนร่วมของบุคลากร (Involvement of People)
4. การบริการเชิงกระบวนการ (Process Approach)
5. การบริหารที่เป็นระบบ (System Approach)
6. การปรับปรุงอย่างต่อเนื่อง (Continual Improvement)
7. การตัดสินใจบนพื้นฐานความเป็นจริง (Factual Approach to Decision Making)
8. ความสัมพันธ์กับผู้ขายเพื่อประโยชน์ร่วมกัน (Mutually Beneficial Supplier Relationship)

➤ ประโยชน์ของ ISO 9001

1. ทราบวิธีที่มีประสิทธิภาพที่จะช่วยให้คุณประหยัดเวลา เงิน และทรัพยากรอื่น ๆ
2. กระตุ้นให้พนักงานมีส่วนร่วมในกระบวนการ และทำให้การทำงานมีประสิทธิภาพมากยิ่งขึ้น
3. ขยายโอกาสทางธุรกิจด้วยการแสดงให้เห็นถึงการปฏิบัติตาม
4. การจัดการที่มีคุณภาพที่ดีขึ้น จะช่วยให้คุณตอบสนองความต้องการของลูกค้า
5. ผลการดำเนินงานที่ดีจะลดความผิดพลาดและเพิ่มผลกำไร

6. เอาชนะใจลูกค้าด้วยการบริการที่เหนือระดับ

2.ระบบ ISO 14001

ISO 14001 คือมาตรฐานระบบการจัดการสิ่งแวดล้อมมีเจตนารมณ์เพื่อใช้สำหรับองค์กรที่ต้องการบริหารจัดการกับความรับผิดชอบต่อด้านสิ่งแวดล้อมของตนอย่างเป็นระบบ โดยใช้ข้อกำหนดที่ได้ระบุไว้ในมาตรฐานระบบการจัดการสิ่งแวดล้อมเป็นแนวทางในการปฏิบัติ เพื่อตอบสนองต่อความคาดหวังของระบบการจัดการสิ่งแวดล้อม ซึ่งประกอบด้วย การเพิ่มสมรรถนะด้านสิ่งแวดล้อม การดำเนินการให้สอดคล้องตามกฎหมายและพันธะสัญญาที่เกี่ยวข้อง และความสามารถในการบรรลุวัตถุประสงค์ด้านการจัดการสิ่งแวดล้อมขององค์กรเอง เพื่อทำให้เกิดคุณค่าต่อองค์กร ผู้มีส่วนได้ส่วนเสีย สิ่งแวดล้อม และสอดคล้องกับนโยบายด้านสิ่งแวดล้อมขององค์กร รวมถึงเพื่อความยั่งยืนด้านสิ่งแวดล้อม

➤ ประโยชน์ที่ได้รับภายในองค์กร

1. ทราบหลักการของข้อกำหนดในมาตรฐาน ISO 14001:2015 และการนำมาตรฐานดังกล่าวไปประยุกต์ใช้ในการจัดทำระบบการจัดการสิ่งแวดล้อมได้
2. สามารถพิจารณาประเด็นภายนอกและภายในที่เกี่ยวข้องกับจุดประสงค์และทิศทางกลยุทธ์องค์กร
3. สามารถชี้บ่งผู้มีส่วนได้ส่วนเสีย วิเคราะห์ และประเมินความเสี่ยงที่เกี่ยวข้องกับระบบการจัดการสิ่งแวดล้อม
4. สามารถนำมาตรฐานดังกล่าวไปประยุกต์ใช้ในกิจกรรมการตรวจติดตามภายในองค์กรได้
5. เกิดประสิทธิภาพและประสิทธิผลต่อสิ่งแวดล้อมภายในองค์กร
6. เป็นส่วนหนึ่งของการมุ่งสู่การพัฒนาอย่างยั่งยืน
7. มีโครงสร้างมาตรฐานที่สามารถบูรณาการ (Integrate) ร่วมกับมาตรฐานอื่นๆ ได้

➤ ประโยชน์ที่ได้รับภายนอกองค์กร

1. ลูกค้าเกิดความมั่นใจในประเด็นด้านสิ่งแวดล้อมของสินค้าและบริการ
2. การจัดการเป็นที่ยอมรับในระดับสากล
3. บรรลุความต้องการและความคาดหวังของผู้มีส่วนได้ส่วนเสีย
4. เสริมสร้างความสัมพันธ์อันดีกับผู้มีส่วนได้ส่วนเสีย
5. เพิ่มศักยภาพในการแข่งขัน

3.ระบบ GMP&HACCP

GMP คือหลักเกณฑ์วิธีการที่ดีในการผลิต มาจากคำในภาษาอังกฤษว่า Good Manufacturing Practice เป็นข้อกำหนดขั้นต่ำที่ต้องดำเนินการเพื่อให้ได้อาหารที่เหมาะสมสำหรับมนุษย์บริโภคซึ่งเป็นการจัดการด้านความพร้อมของสภาวะแวดล้อมในกระบวนการผลิต เช่น สุขลักษณะส่วนบุคคล การควบคุมแมลงและสัตว์นำโรค การทำความสะอาดสถานที่ผลิต เครื่องจักรและ อุปกรณ์การผลิต การควบคุมน้ำใช้ในโรงงาน การควบคุมสารเคมี การระบุและการสอบกลับ ของผลิตภัณฑ์และการเรียกผลิตภัณฑ์คืน

HACCP มาจากคำในภาษาอังกฤษว่า Hazard Analysis Critical Control Point เป็นการจัดการด้านการควบคุมกระบวนการผลิต (Process Control) โดยเน้นการจัดการจุดที่ได้มีการวิเคราะห์แล้วว่าเป็นจุดที่สำคัญหรือวิกฤตในการควบคุมอันตรายไม่ให้อันตรายไปสู่ผู้บริโภค

GMP และ HACCP มีความสัมพันธ์กันอย่างมาก กล่าวคือ สภาพแวดล้อมการผลิตที่ดีย่อมทำให้การควบคุมกระบวนการ ณ จุดวิกฤตมีประสิทธิภาพมากขึ้น GMP จึงเป็นการจัดการด้านสุขลักษณะที่เป็นพื้นฐานสำคัญในการจัดทำระบบ HACCP

➤ ระบบ HACCP ประกอบด้วยหลักการ 7 ข้อ ดังนี้

1. ดำเนินการวิเคราะห์อันตราย
2. หาจุดวิกฤตที่ต้องควบคุม
3. กำหนดค่าวิกฤต
4. กำหนดระบบเพื่อเฝ้าระวังจุดวิกฤตที่ต้องควบคุม
5. กำหนดวิธีแก้ไข เมื่อตรวจพบว่าจุดวิกฤตที่ต้องควบคุมเฉพาะจุดใดจุดหนึ่งไม่อยู่ภายใต้การควบคุม
6. กำหนดการทวนสอบเพื่อยืนยันประสิทธิภาพการดำเนินงานของระบบ HACCP
7. กำหนดเอกสารที่เกี่ยวข้องกับวิธีการปฏิบัติและบันทึกข้อมูลต่างๆที่เหมาะสม ตามหลักการเหล่านี้ และการประยุกต์ใช้

➤ ประโยชน์ที่ได้รับจากการใช้ระบบ HACCP

1. ทำให้ภาคอุตสาหกรรมอาหาร สามารถสร้างความมั่นใจต่อผู้บริโภค ในคุณภาพความปลอดภัยของผลิตภัณฑ์ที่ผลิตขึ้นหรือจัดจำหน่าย ช่วยประหยัดค่าใช้จ่ายแก่ผู้ประกอบการ ในระยะยาวได้ดี
2. เจ้าหน้าที่ภาครัฐที่ทำหน้าที่กำกับดูแลความปลอดภัยของอาหารจะได้รับประโยชน์ ถ้าผู้ผลิตใช้ระบบเพราะบันทึกข้อมูลหลักฐานการผลิตในระบบ HACCP ที่ผู้ประกอบการบันทึกไว้ ระหว่างการ

ผลิตอาหารแต่ละรุ่นจะเป็นเครื่องมือประกอบการตรวจสอบที่ดี ช่วยให้งานควบคุมคุณภาพอาหารของเจ้าหน้าที่ภาครัฐสะดวกและมีประสิทธิภาพดียิ่งขึ้น

3. ก่อให้เกิดความสัมพันธ์และความร่วมมืออันดีระหว่างผู้ประกอบการผลิตอาหารกับเจ้าหน้าที่ผู้กำกับดูแลภาครัฐ เนื่องจากมีข้อเสนอแนะให้มีการให้ความเห็นชอบร่วมกันในการจัดทำแผนดำเนินการ ระบบ HACCP และผู้ผลิตจะต้องเก็บข้อมูลสำคัญเกี่ยวกับการผลิตไว้ให้เจ้าหน้าที่ตรวจสอบได้ตลอดเวลา ซึ่งทำให้เกิดความโปร่งใสในการปฏิบัติงาน

4. การรับรองระบบ HACCP โดยหน่วยงานที่เหมาะสมนั้นจะเป็นประโยชน์ต่อการค้าอาหารระหว่างประเทศ คือ จะช่วยอำนวยความสะดวกในการตรวจปล่อยสินค้าเมื่อส่งถึงเมืองท่าปลายทาง เนื่องจากผู้รับผิดชอบตรวจสอบมีความเชื่อมั่น ในคุณภาพความปลอดภัยของระบบการผลิตสินค้ามากขึ้น นอกจากนี้ ผลิตภัณฑ์อาหารส่งออกที่ปลอดภัยเป็นที่นิยมของผู้บริโภคยังสามารถสร้างเศรษฐกิจและชื่อเสียงแก่ประเทศชาติ รวมทั้งช่วยลดปัญหาสาธารณสุขระหว่างประเทศ อันเนื่องจากผลิตภัณฑ์อาหารนำเข้าและส่งออกได้อีกด้วย

5. ผู้บริโภคเป็นผู้ได้รับประโยชน์สูงสุด เนื่องจากมีผลิตภัณฑ์อาหารที่มีความปลอดภัยให้เลือกซื้อหา มาบริโภคเพิ่มขึ้น

4. SHE&En

CPF SHE&En Policy เป็นนโยบายบริหารจัดการด้านความปลอดภัย อาชีวอนามัย สิ่งแวดล้อม และพลังงานของซีพีเอฟ ที่ครอบคลุมแนวปฏิบัติและข้อกำหนดในการบริหารจัดการทั้งด้านพลังงาน ก๊าซเรือนกระจก น้ำ และของเสีย ซึ่งสอดคล้องตามมาตรฐานสากล ISO 14001 และ OHSAS 18001 รวมถึงการปฏิบัติตามกฎหมาย ระเบียบ ข้อบังคับอย่างเคร่งครัด

ระบบมาตรฐานด้านความปลอดภัย อาชีวอนามัย สิ่งแวดล้อมและพลังงาน หรือ “CPF SHE&En Standard” SHE&En แบ่งเป็น 2 ด้าน ได้แก่

1. Management Standards ประกอบด้วย

- 1.1 ความเป็นผู้นำและโครงสร้างการบริหารงาน
- 1.2 การบริหารความเสี่ยง
- 1.3 การปฏิบัติตามกฎหมายและข้อกำหนดอื่นๆ
- 1.4 วัตถุประสงค์ เป้าหมายและแผนงาน
- 1.5 ความสามารถและความตระหนัก

- 1.6 การสื่อสารภายในและภายนอก
- 1.7 การควบคุมการดำเนินงาน
- 1.8 การควบคุมเอกสาร
- 1.9 การปรับปรุงอย่างต่อเนื่อง

2. Technical Standards ประกอบด้วย

- 1.1 การจัดการน้ำ
- 1.2 การจัดการน้ำเสีย
- 1.3 ประสิทธิภาพการใช้พลังงาน
- 1.4 การเปลี่ยนแปลงสภาพภูมิอากาศ
- 1.5 การจัดการของเสีย
- 1.6 การจัดการวัตถุอันตราย
- 1.7 โปรแกรมด้านความปลอดภัย
- 1.8 อาชีวอนามัย
- 1.9 วัฒนธรรมด้าน SHE&En
- 1.10 ความปลอดภัยยานยนต์
- 1.11 การบริหารการเปลี่ยนแปลง
- 1.12 ประสิทธิภาพของเครื่องจักรและอุปกรณ์
- 1.13 การเลือกที่ตั้งโครงการและการบริหารโครงการ
- 1.14 ผู้รับเหมาและผู้จำหน่าย
- 1.15 การเตรียมการและการตอบสนองต่อสถานการณ์ฉุกเฉิน

5. TPM (Total Productive Maintenance) – การบำรุงรักษาทีผลที่ทุกคนมีส่วนร่วม

TPM คือการบำรุงรักษาแบบทีผล โดยเป็นศาสตร์ในการรักษาและบูรณาการเครื่องจักร (Medical science of machines) ซึ่งเป็นโปรแกรมในการบริหารและจัดการงานซ่อม โดยมีรากเป้าหมาย (Root objective) ไปที่ “เครื่องจักรกล” (Machining) ในโรงงาน โดยทำให้เครื่องจักรกลมีประสิทธิภาพสูงสุด และไม่เกิดการเสียหายกลางทางเลย (Breakdown) เพื่อตอบสนองความต้องการผลิตของโรงงานได้อย่างสูงสุด

➤ **หลักการของ TPM**

การมุ่งเน้นว่า “อะไร จำเป็น หรือไม่จำเป็น” ในหน่วยธุรกิจนั้นๆ โดยแนวคิดจะแบบองค์รวม โดยจะคิดทั้งกระบวนการทำงานทั้งบริษัท (Overall process) เพื่อสนับสนุนลงไปยังกระบวนการผลิต ให้มีความกระชับและมีประสิทธิภาพสูงสุด

➤ **หัวใจสำคัญของ TPM**

“คน (Manpower)” และ “เครื่องจักร (Machine)”

➤ **จุดมุ่งหมายหลักๆของ TPM**

ทุกคนในองค์กรจะมีส่วนร่วม (Participation) และมีความตระหนัก (Recognition) ถึงความสำคัญด้วยใจจริง ตั้งแต่ระดับพนักงานฝ่ายผลิต พนักงานฝ่ายซ่อมบำรุง ตลอดจนพนักงานออฟฟิศ ไม่ว่าจะเป็นหน่วยบัญชี หน่วยงานจัดซื้อ ทีมคลังต่างๆ จนถึงระดับผู้บริหาร ที่ต้องปรับปรุงกระบวนการทำงานซึ่งกันและกันให้สอดคล้องกัน และมีส่วนร่วมในการปรับปรุงกระบวนการทำงานได้อย่างแท้จริง

➤ **ประโยชน์ของ TPM**

- 1.ลดการสูญเสีย (Loss and waste)
- 2.เพิ่มกำลังการผลิต (Productivity) โดยที่ผลิตภัณฑ์ได้คุณภาพเสมอ ไม่มีของที่ไม่ได้มาตรฐาน (Non defective) ไปถึงมือของลูกค้า
- 3.ลดต้นทุนการผลิตได้อย่างมีนัยสำคัญ (Reduce cost)
- 4.สร้างจิตสำนึก และความสามัคคี ให้กับคนในองค์กร (Employees recognition and participation)

1.4 ตำแหน่งและลักษณะงานที่นักศึกษาได้รับมอบหมายให้ฝึกหัด

- 1.4.1 เดินสำรวจและศึกษาข้อมูลด้านความปลอดภัยของโรงงาน
- 1.4.2 สำรวจทางหนีไฟ
- 1.4.3 เดินรณรงค์ชี้แจงความปลอดภัยในช่วงวันหยุดปีใหม่
- 1.4.4 จัดกิจกรรม safety week
- 1.4.5 สำรวจความเสี่ยง
- 1.4.6 สำรวจข้อมูลสุขภาพประจำตัวของพนักงานที่ทำงานเกี่ยวกับปัจจัยเสี่ยง
- 1.4.7 นันทนาการกิจกรรมวันเด็ก
- 1.4.8 จัดบอร์ดข่าวสารความปลอดภัยหน้าห้องพยาบาล
- 1.4.9 ตรวจวัดระดับความร้อน และระดับเสียงภายในโรงงาน

1.5 พนักงานที่ปรึกษาและตำแหน่งงานของพนักงานที่ปรึกษา

- คุณสมพร เทาพุดซา ตำแหน่ง ผู้จัดการฝ่ายความปลอดภัย
- คุณนนทวัฒน์ โพธิ์ศรี ตำแหน่ง เจ้าหน้าที่ความปลอดภัยระดับวิชาชีพ

1.6 ระยะเวลาที่นักศึกษาปฏิบัติงานและแผนการปฏิบัติงาน

ปฏิบัติงานสหกิจศึกษา ณ บริษัทซีพีเอฟ (ประเทศไทย) จำกัด (มหาชน) เป็นระยะเวลาทั้งหมด 16 สัปดาห์ ระหว่างวันที่ 19 ธันวาคม 2565 – 7 เมษายน 2566

ส่วนที่ 2 โครงการ

บทที่ 1

โครงการที่ได้รับมอบหมาย/รายละเอียดการปฏิบัติงาน

1.1 ความเป็นมาและความสำคัญของปัญหา

อัคคีภัยที่เกิดขึ้นในสถานประกอบการแต่ละครั้ง ก่อให้เกิดความสูญเสีย ทั้งชีวิต ทรัพย์สินของพนักงาน และของสถานประกอบการเองอย่างมหาศาล ดังนั้น การเตรียมความพร้อมเพื่อรับมือและตอบโต้กับภาวะฉุกเฉินหรืออัคคีภัยที่อาจเกิดขึ้นในสถานประกอบการเป็นเรื่องที่สำคัญอย่างยิ่ง เครื่องมือหนึ่งที่จะช่วยให้การรับมือและตอบโต้ภาวะฉุกเฉินหรืออัคคีภัยเป็นไปอย่างมีประสิทธิภาพ ประสิทธิผลมีความปลอดภัยคือการฝึกซ้อมแผนดับเพลิงและแผนอพยพหนีไฟจะทำให้พนักงานและสถานประกอบการเกิดความพร้อม ขณะเดียวกันยังทำให้ทราบถึงจุดบกพร่อง ปัญหา และอุปสรรคต่างๆในการปฏิบัติอันนำไปสู่การปรับปรุงแผนให้มีความสมบูรณ์ยิ่งขึ้นต่อไปหน่วยงานฝึกซ้อมดับเพลิงและฝึกซ้อมอพยพหนีไฟเพื่อเป็นแนวทางปฏิบัติการดับเพลิงและอพยพหนีไฟ ซึ่งนายจ้างเจ้าของสถานประกอบการทุกแห่ง ต้องจัดให้ลูกจ้างทุกคน ฝึกซ้อม ดับเพลิงและฝึกซ้อมอพยพหนีไฟพร้อมกันอย่างน้อยปีละหนึ่งครั้ง ทั้งนี้เพื่อเป็นไปตามกฎหมาย เรื่องการป้องกัน และระงับอัคคีภัยในสถานประกอบการ

แผนปฏิบัติการป้องกันและรองรับเหตุฉุกเฉินกรณีอัคคีภัยจัดทำขึ้นเพื่อความปลอดภัยของผู้ปฏิบัติงานและบุคคลภายนอกที่มาปฏิบัติงานภายในบริษัทหรือมารับบริการและเพื่อให้เป็นไปตามกฎกระทรวงกำหนดมาตรฐานในการบริหาร จัดการ และดำเนินการด้านความปลอดภัย อาชีวอนามัย และสภาพแวดล้อมในการทำงานเกี่ยวกับการป้องกันและระงับอัคคีภัย พ.ศ. 2555 ซึ่งกำหนดให้สถานประกอบที่มีลูกจ้างตั้งแต่ 10 คนขึ้นไป ต้องจัดให้มีแผนป้องกันและระงับอัคคีภัยในสถาน ประกอบกิจการ และจัดให้ลูกจ้างในสถานประกอบการเข้ารับการฝึกอบรมตามแผนจำนวนไม่น้อยกว่าร้อยละ 40 ของแต่ละพื้นที่ปฏิบัติงาน โดยการอบรมประกอบด้วย การดับเพลิงขั้นต้น การปฐมพยาบาล การช่วยเหลือในกรณีฉุกเฉิน และต้องมีการฝึกซ้อมดับเพลิงและอพยพหนีไฟอย่างน้อยปีละ 1 ครั้ง

จากการเดินสำรวจเพื่อตรวจสอบความปลอดภัยภายในโรงงานพบว่าในบางจุดที่มีผู้ปฏิบัติงานอยู่ ยังไม่มีแผนผังเส้นทางหนีไฟ ดังนั้น ผู้จัดทำโครงการ จึงจัดทำแผนผังเส้นทางหนีไฟไปยังจุดรวมพล ภายในโรงงานและจัดทำแผ่นพับเพื่อให้ความรู้เกี่ยวกับการปฏิบัติตนเมื่อเกิดอัคคีภัย เพื่อให้พนักงานมีความรู้ ความเข้าใจ เกี่ยวกับการปฏิบัติตัวเมื่อเกิดอัคคีภัย และรู้จักเส้นทางหนีไฟไปยังพื้นที่ จุดรวมพลที่รวดเร็วและปลอดภัย

1.2 วัตถุประสงค์ของโครงการ

- 1.2.1 เพื่อปรับปรุงแผนผังเส้นทางหนีไฟภายในโรงงานให้เป็นปัจจุบัน
- 1.2.2 เพื่อให้พนักงานมีความรู้เกี่ยวกับเส้นทางหนีไฟภายในโรงงาน
- 1.2.3 เพื่อใช้เป็นแนวทางในการจัดทำแผนซ้อมอพยพฉุกเฉิน

1.3 ขอบเขตของโครงการ

- 1.3.1 ขอบเขตพื้นที่การศึกษาบริษัทฯ
- 1.3.2 กลุ่มเป้าหมาย เช่น พนักงาน แม่บ้าน รปภ. ผู้รับเหมา

1.4 ประโยชน์ที่คาดว่าจะได้รับ

- 1.4.1 แผนผังเส้นทางหนีไฟที่เป็นปัจจุบัน
- 1.4.2 พนักงานสามารถสแกน QR Code เพื่อดูแผนผังเส้นทางหนีไฟได้
- 1.4.3 ใช้เป็นแนวทางในการทำแผนการซ้อมอพยพฉุกเฉินได้

1.5 ขั้นตอนและวิธีการดำเนินโครงการ

- 1.5.1 เดินสำรวจศึกษาข้อมูลเก็บรวบรวมข้อมูล/ขั้นตอนการปฏิบัติงาน
- 1.5.2 เสนอหัวข้อพนักงานที่ปรึกษา
- 1.5.3 ทำแผนผังเส้นทางหนีไฟ
- 1.5.4 ทำแผนพับให้ความรู้พนักงาน
- 1.5.5 จัดทำแบบสอบถามก่อน-หลัง ให้ความรู้

1.6 อุปกรณ์และเครื่องมือที่ใช้

- 1.6.1 แบบทดสอบความรู้ก่อน-หลัง
- 1.6.2 สื่อการให้ความรู้พนักงานโดยการแจกแผ่นพับ
- 1.6.3 แผนผังหนีไฟไปยังจุดรวมพล
- 1.6.4 QR - Code ตำแหน่งถังดับเพลิง
- 1.6.5 QR - Code ตำแหน่งทางหนีไฟไปยังจุดรวมพล

1.7 รายละเอียดขั้นตอนการดำเนินโครงการหรือปฏิบัติงาน

1.7.1 ชั้นวางแผน (Plan)

1.7.1.1 สำรวจและเก็บข้อมูลเส้นทางหนีไฟ

1.7.1.2 จัดทำแผนผังเส้นทางหนีไฟ คิวอาร์โค้ด และแผ่นพับเพื่อให้ความรู้พนักงาน

1.7.1.3 จัดทำแบบทดสอบวัดความรู้ ในการใช้เส้นทางหนีไฟไปยังจุดรวมพล

1.7.2 ชั้นดำเนินงาน (Do)

1.7.2.1 ติดแผนผังเส้นทางหนีไฟ และ QR Code ตามจุดต่างๆ

1.7.2.2 ติดต่อประสานงานกับฝ่ายที่เกี่ยวข้องเพื่อให้ความรู้พนักงาน

1.7.2.3 เก็บข้อมูลแบบทดสอบก่อนการให้ความรู้พนักงาน

1.7.2.4 แจกแผ่นพับ และให้ความรู้พนักงาน

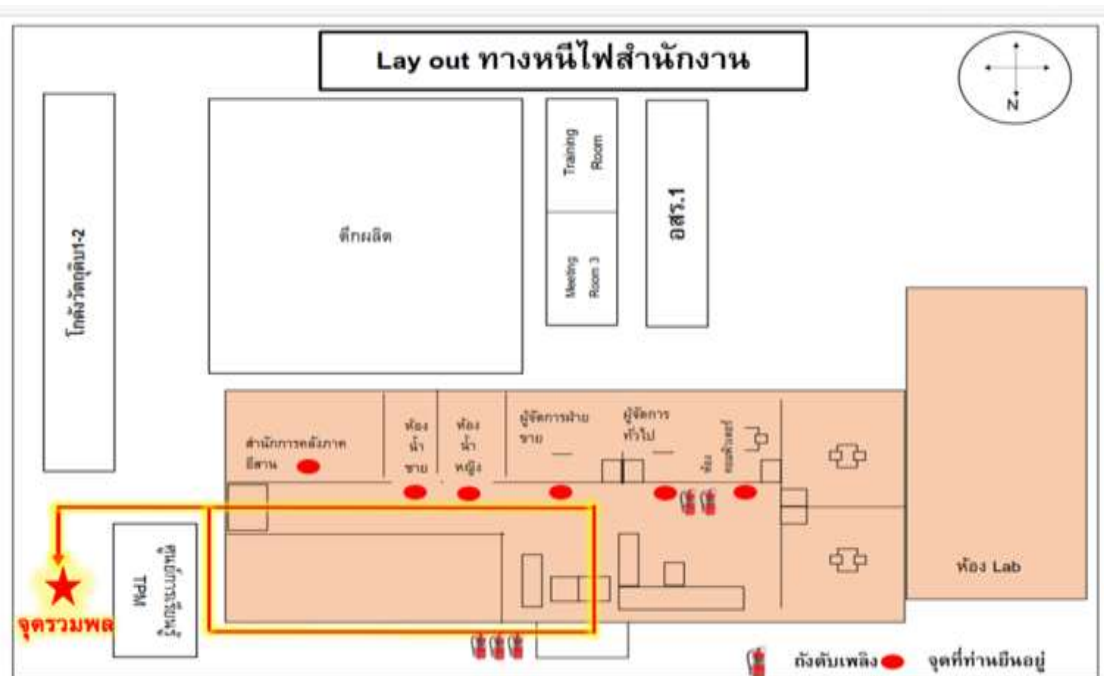
1.7.2.5 เก็บข้อมูลแบบทดสอบหลังการให้ความรู้พนักงาน

1.7.3 ชั้นสรุป (Check/Act)

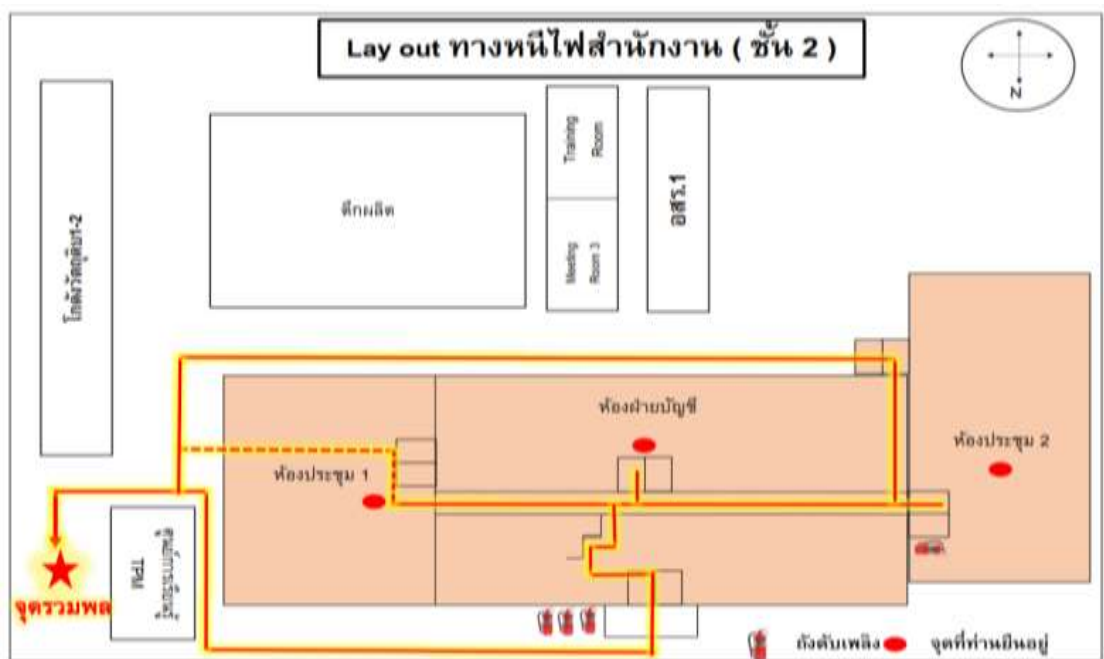
1.7.3.1 สรุปผลตามแบบประเมิน

1.7.3.2 จัดทำรายงานผลการจัดโครงการ

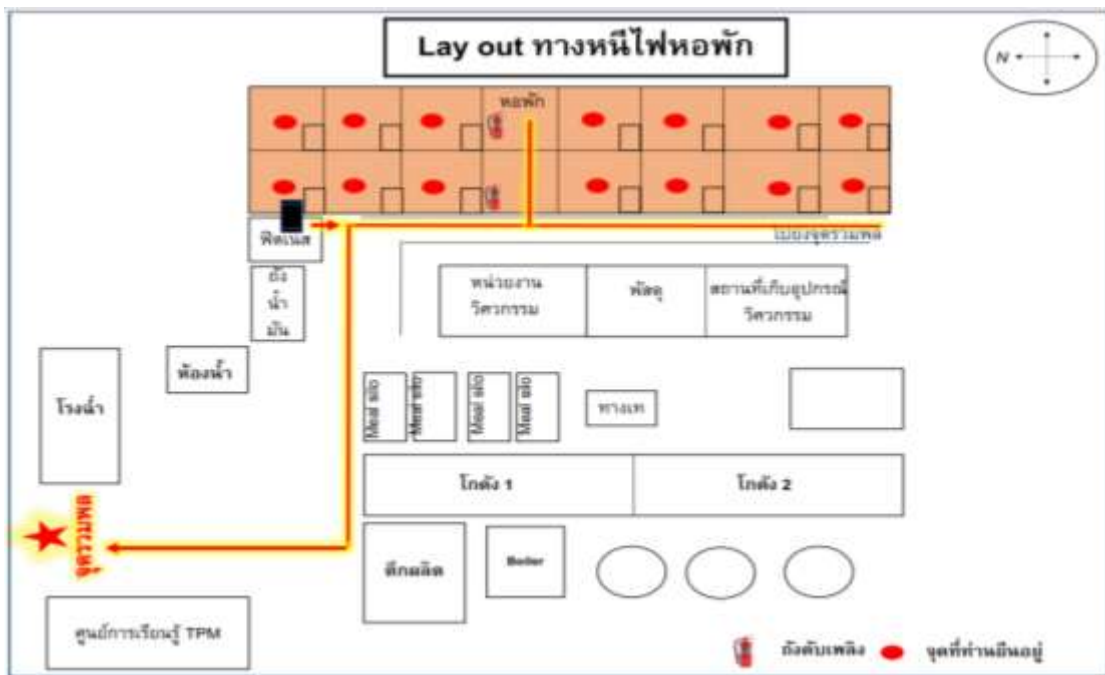
เส้นทางหนีไฟไปจุดรวมพลแต่ละอาคาร



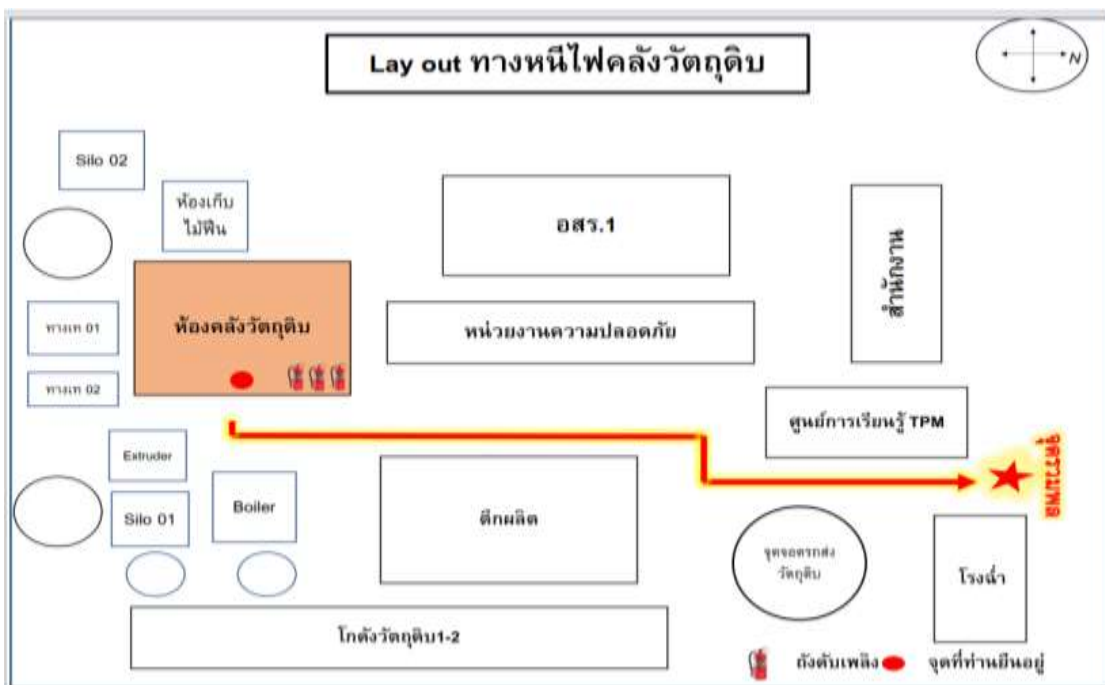
ภาพที่ 1-4 ทางหนีไฟสำนักงาน



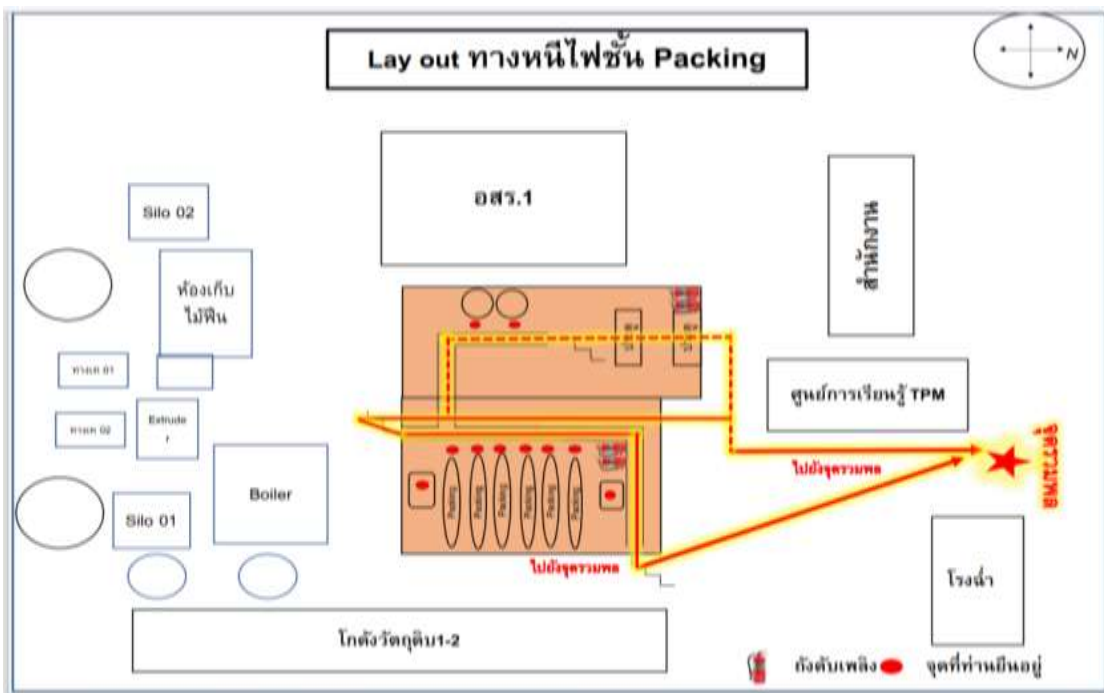
ภาพที่ 1-5 ทางหนีไฟสำนักงานชั้น 2



ภาพที่ 1-6 ทางหนีไฟหอพัก



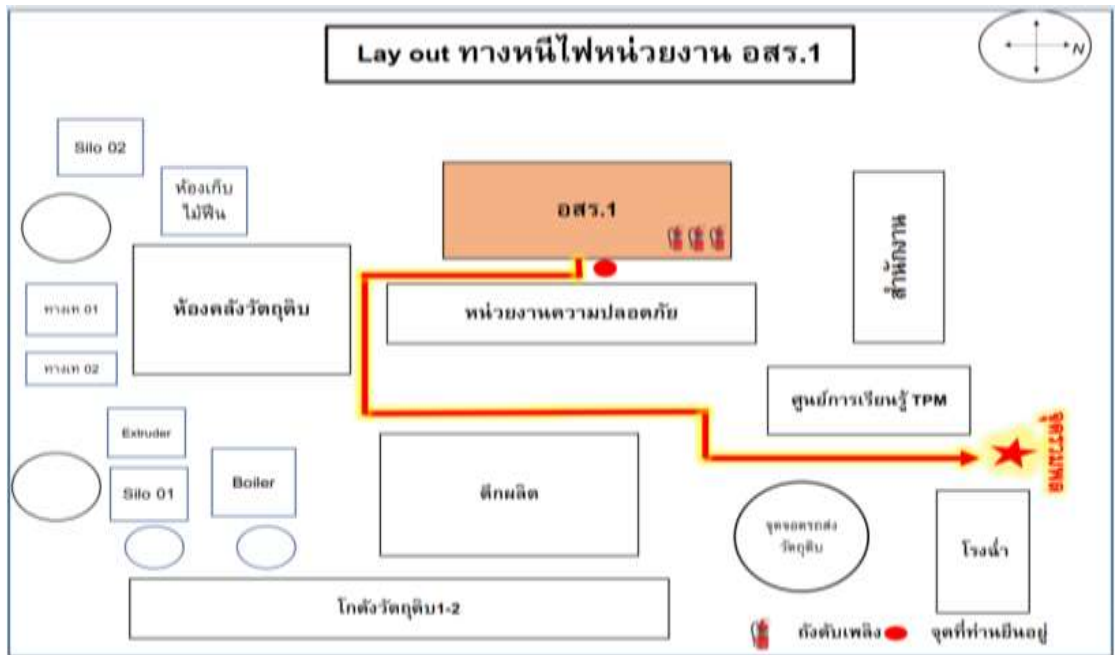
ภาพที่ 1-7 ทางหนีไฟคลังวัตถุดิบ



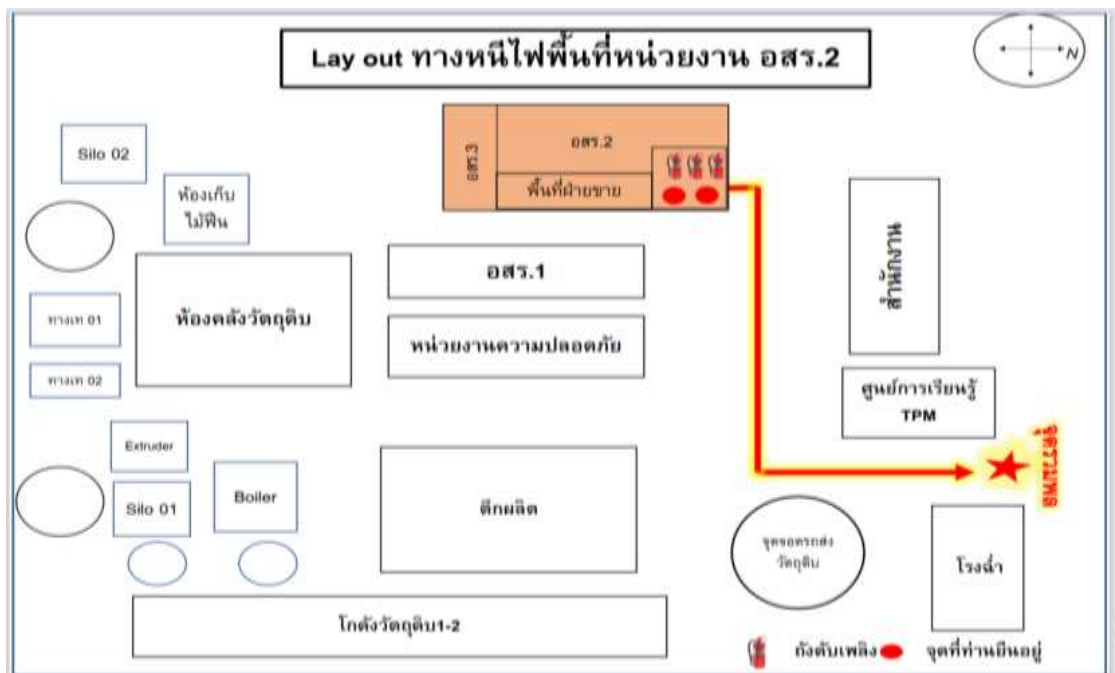
ภาพที่ 1-8 ทางหนีไฟ Packing



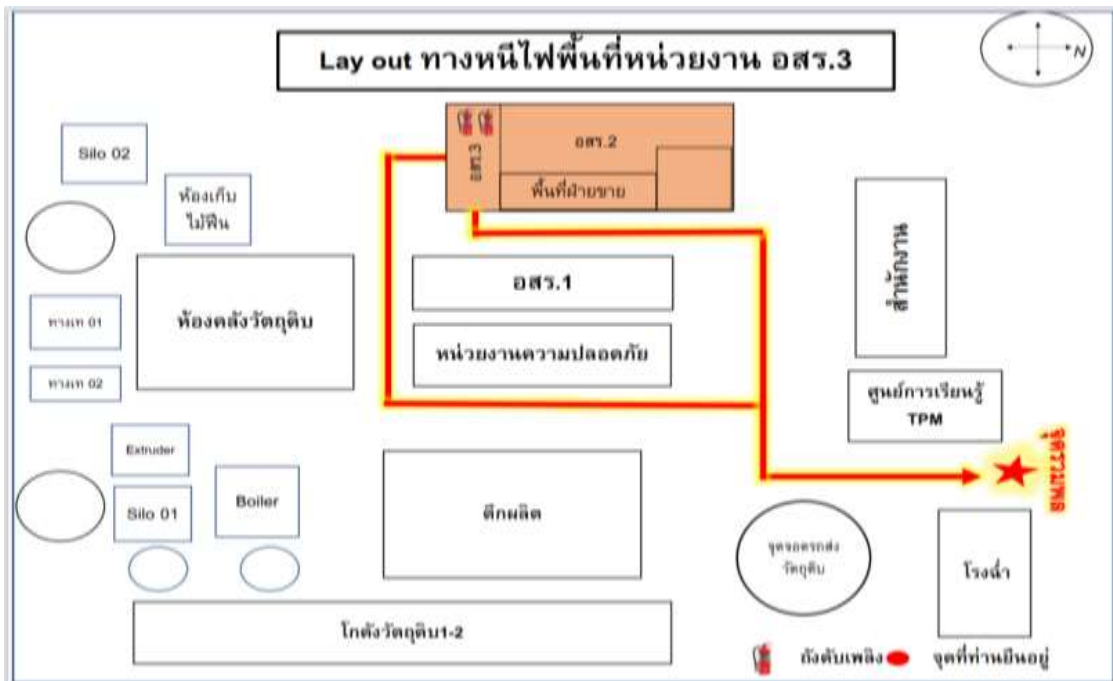
ภาพที่ 1-9 ทางหนีไฟทาง Load Out



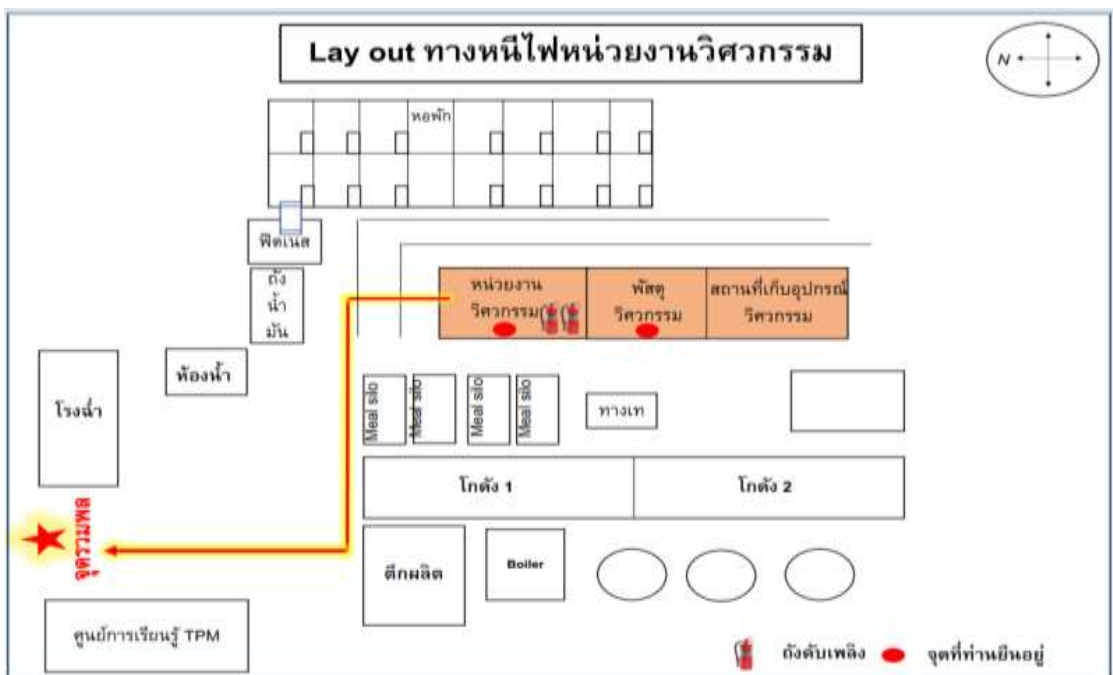
ภาพที่ 1-10 ทางหนีไฟหน่วยงาน อสร.1



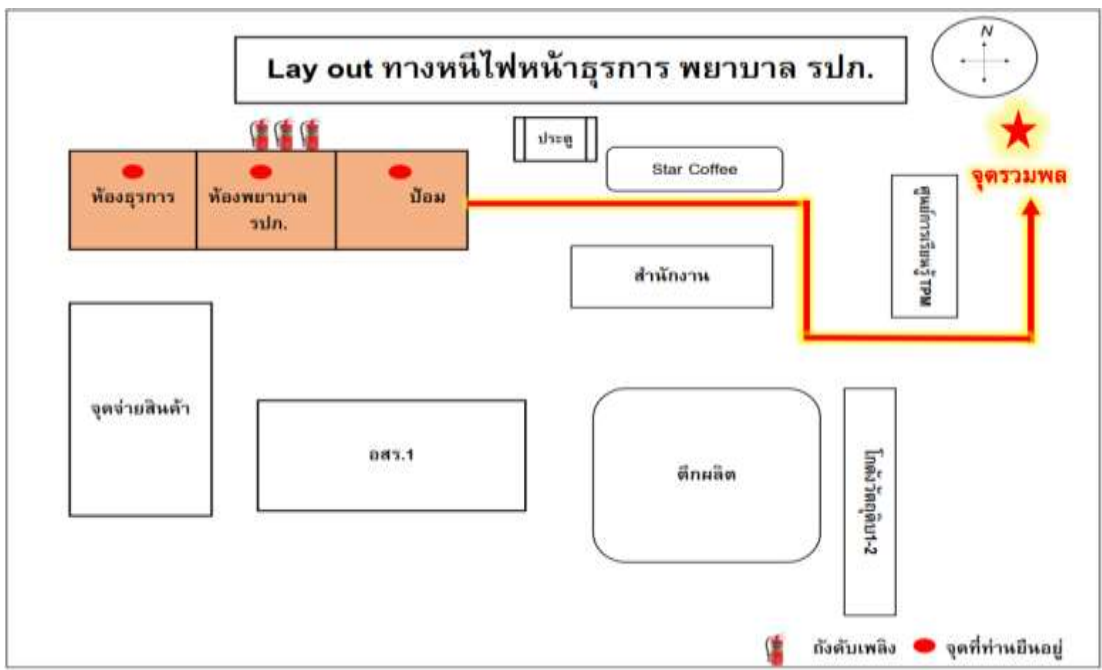
ภาพที่ 1-11 ทางหนีไฟหน่วยงาน อสร.2



ภาพที่ 1-12 ทางหนีไฟหน่วยงาน อสร.3



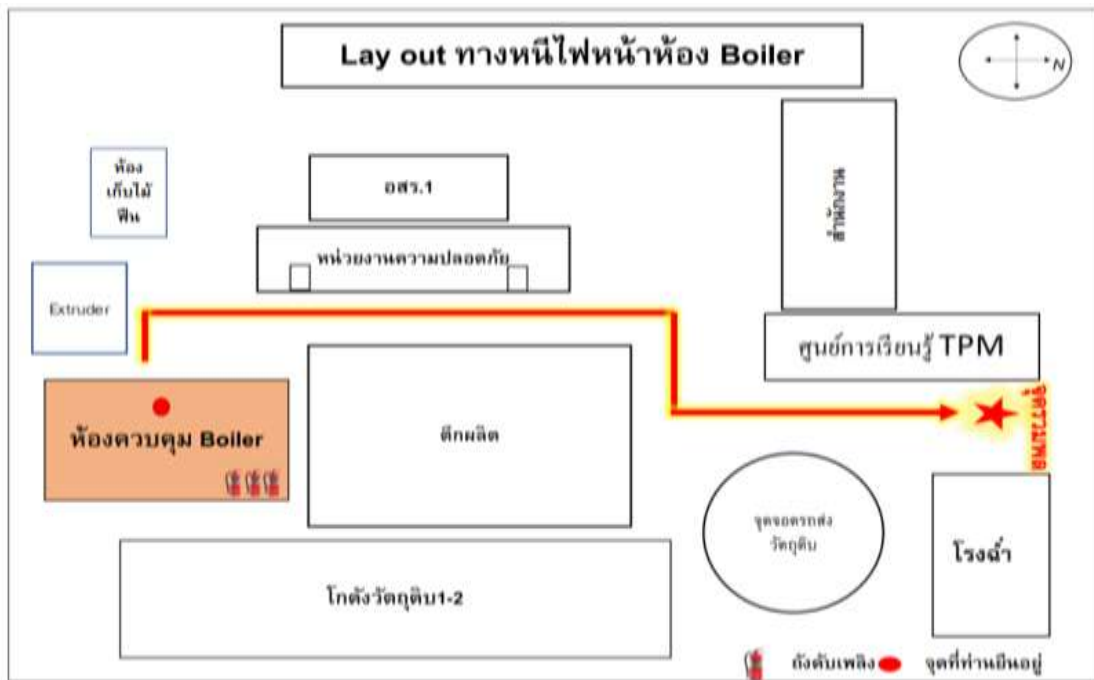
ภาพที่ 1-13 ทางหนีไฟหน่วยงานวิศวกรรม



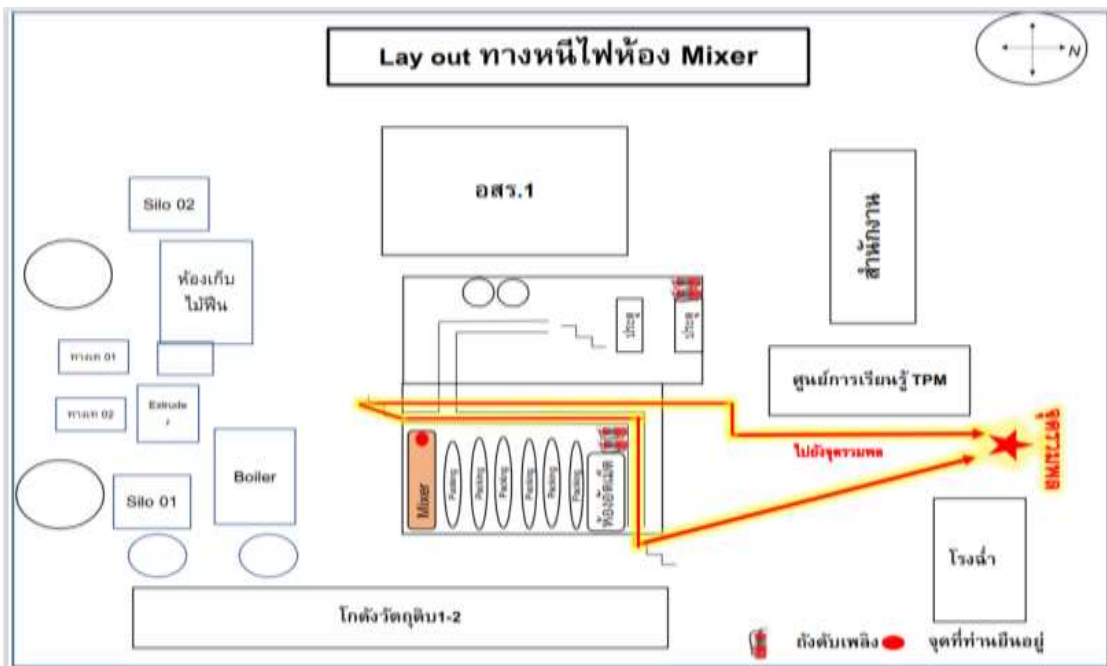
ภาพที่ 1-14 ทางหนีไฟหน้ารัฐการ พยาบาล รปภ.



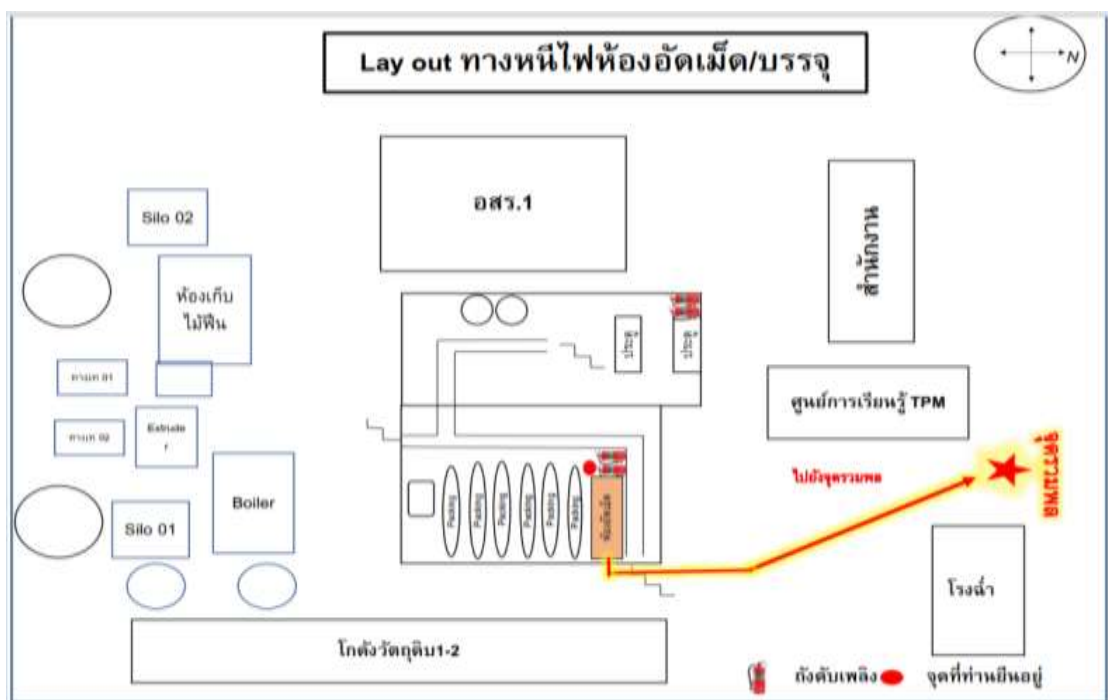
ภาพที่ 1-15 ทางหนีไฟหน้าโรงอาหาร



ภาพที่ 1-16 ทางหนีไฟหน้าห้อง Boiler



ภาพที่ 1-17 ทางหนีไฟหน้าห้อง Mixer



ภาพที่ 1-18 ทางหนีไฟหน้าห้องอัดเม็ด/บรรจุ

QR - Code ตำแหน่งถังดับเพลิง และตำแหน่งทางหนีไฟไปยังจุดรวมพล



Lay out ทางหนีไฟชั้น Packing



A QR code with the CPF logo in the center, used for accessing the fire escape layout for the Packing floor.

Lay out ทางหนีไฟทาง
จุดรับอาหารข้างตึก TPM



A QR code with the CPF logo in the center, used for accessing the fire escape layout for the TPM food reception point.

Lay out ทางหนีไฟห้องอัดเม็ด, บรรจู่



A QR code with the CPF logo in the center, used for accessing the fire escape layout for the pellet room.

Lay out ทางหนีไฟสำนักงาน



A QR code with the CPF logo in the center, used for accessing the fire escape layout for the office.

Lay out ทางหนีไฟสำนักงานชั้น 2



A QR code with the CPF logo in the center, used for accessing the fire escape layout for the 2nd floor office.

Lay out ทางหนีไฟหน่วยงาน อสร.1



A QR code with the CPF logo in the center, used for accessing the fire escape layout for the ASR.1 unit.

Lay out ทางหนีไฟหน่วยงาน อสร.2



Lay out ทางหนีไฟหน่วยงาน อสร.3



Lay out ทางหนีไฟหน่วยงานวิศวกรรม



Lay out ทางหนีไฟหน้าธุรการ



Lay out ทางหนีไฟหน้าโรงอาหาร



Lay out ทางหนีไฟหน้าห้อง Boiler



พื้นที่สำหรับติดเส้นทางหนีไฟไปจุดรวมพลและ QR - Code



ภาพที่ 1-19 : อาคารสำนักงาน



ภาพที่ 1-20 : อาคารสำนักงานชั้น 2



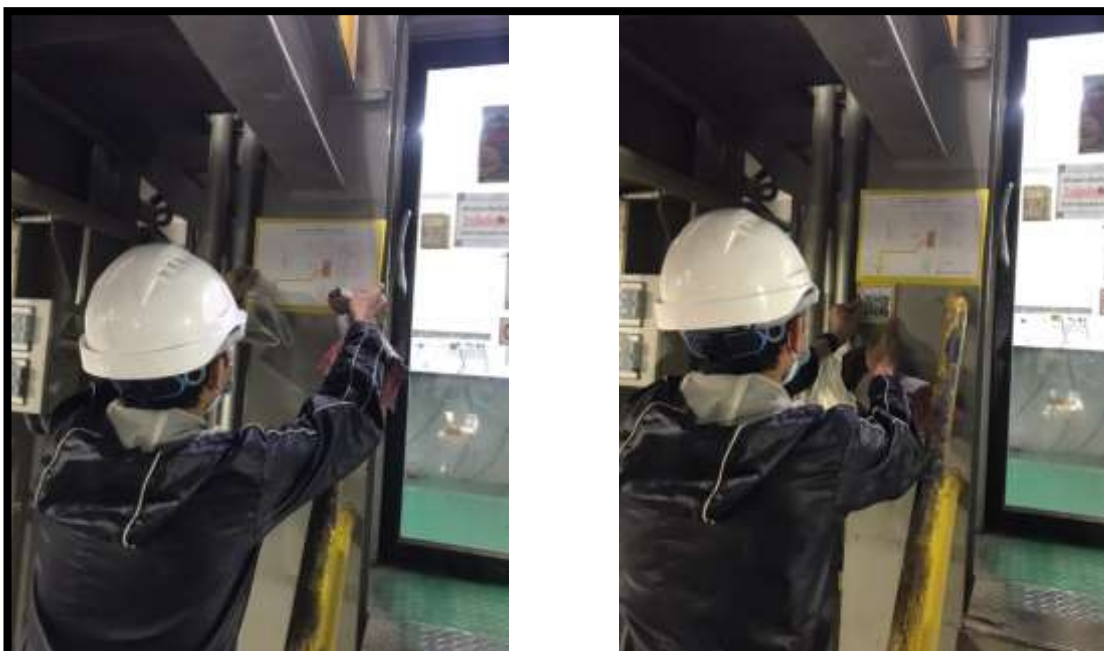
ภาพที่ 1-21 : หอพัก



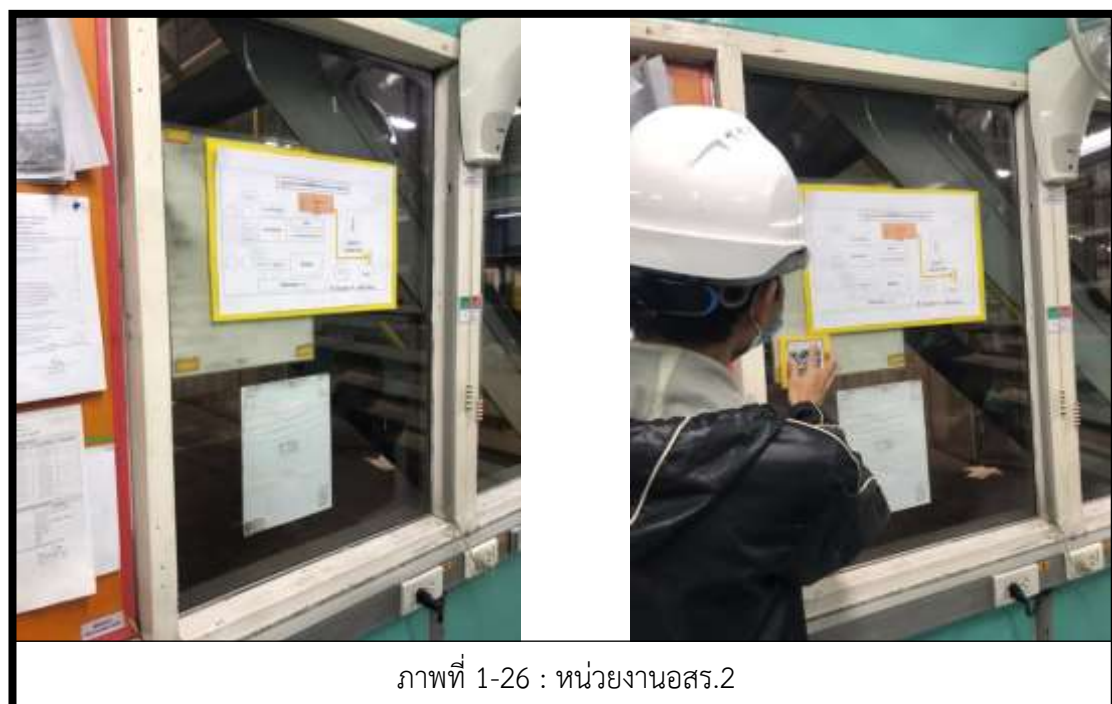
ภาพที่ 1-22 : คลังวัสดุ



ภาพที่ 1-23 : Packing



ภาพที่ 1-24 : ทาง Load Out







ภาพที่ 1-29 : หน่วยงาน หน้าอาคาร พยาบาล รพ.ภ.



ภาพที่ 1-30 : อาคารโรงอาหาร



ภาพ 1-31 : ห้อง Boiler



ภาพที่ 1-32 : ห้อง Mixer

แจกแผ่นพับและให้ความรู้กับหน่วยงานที่เกี่ยวข้อง



ภาพที่ 1-33 ให้ความรู้แจกแบบทดสอบ พนักงาน อสร.



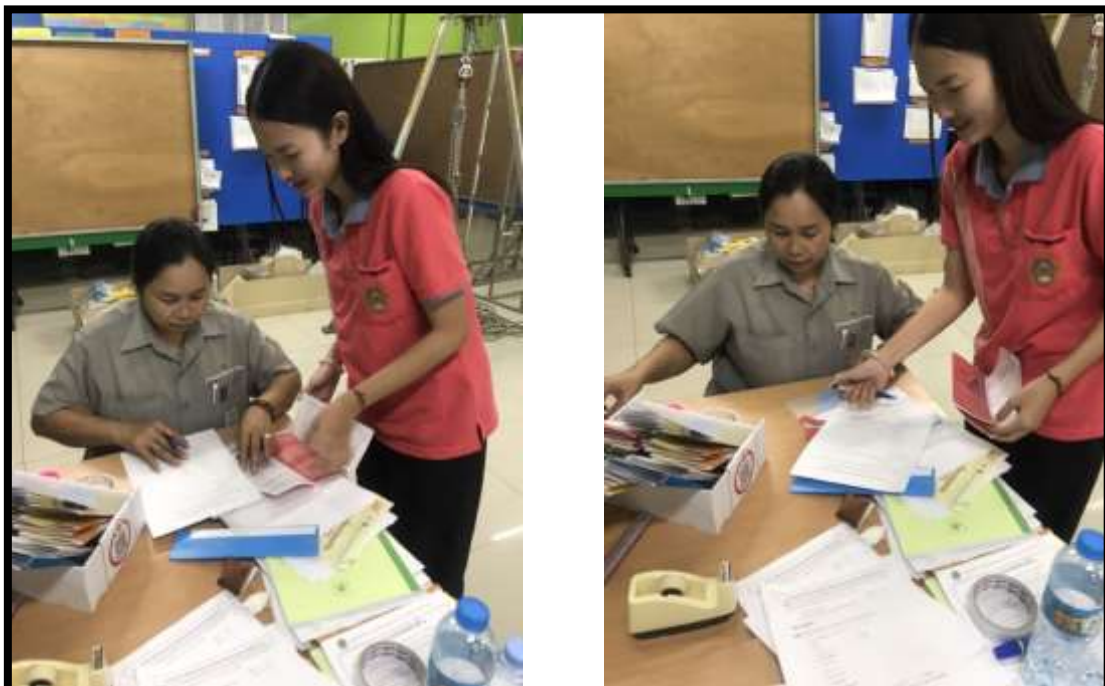


ภาพที่ 1-34 ให้ความรู้แจกแบบทดสอบ ฝ่ายผลิต



ภาพที่ 1-35 ให้ความรู้แจกแบบทดสอบ ผู้รับเหมา





ภาพที่ 1-36 ให้ความรู้แจกแบบทดสอบ แม่บ้าน



ภาพที่ 1-37 ให้ความรู้แจกแบบทดสอบ รปภ.

ลำดับ	รายละเอียดการปฏิบัติงาน	P/A	ระยะเวลาปฏิบัติงาน																			
			ธันวาคม				มกราคม				กุมภาพันธ์				มีนาคม				เมษายน			
			1	2	3	4	1	2	3	4	1	2	3	4	1	2	3	4	1	2	3	4
1	การจัดทำโครงการสหกิจ																					
	1.1 วางแผนการดำเนินโครงการ	P																				
		A																				
	1.2 เดินสำรวจและเก็บรวบรวมข้อมูลเส้นทางหนีไฟ	P																				
		A																				
	1.3 จัดทำแผนผัง เส้นทางหนีไฟไปยังจุดรวมพลภายในโรงงาน	P																				
		A																				
	1.4 ทำคิวอาร์โค้ดแผนผังเส้นทางหนีไฟไปยังจุดรวมพลและ ตำแหน่งถังดับเพลิง	P																				
		A																				
	1.5 ติดแผนผังและคิวอาร์โค้ดเส้นทางหนีไฟไปยังจุดรวมพล ตามจุดต่างๆของโรงงาน	P																				
		A																				
	1.6 จัดทำแบบสอบถามวัดความรู้เรื่องอัคคีภัย	P																				
		A																				

ตารางที่ 1-1 แผนการดำเนินโครงการ

ลำดับ	รายละเอียดการปฏิบัติงาน	P/A	ระยะเวลาปฏิบัติงาน																			
			ธันวาคม				มกราคม				กุมภาพันธ์				มีนาคม				เมษายน			
			1	2	3	4	1	2	3	4	1	2	3	4	1	2	3	4	1	2	3	4
1.7	ทำแผนพับให้ความรู้เรื่องอัคคีภัย	P																				
		A																				
1.8	เก็บข้อมูลจากแบบสอบถามก่อนให้ความรู้	P																				
		A																				
1.9	แจกแผ่นพับและให้ความรู้พนักงาน	P																				
		A																				
1.10	เก็บข้อมูลจากแบบสอบถามหลังให้ความรู้	P																				
		A																				
1.11	สรุปผลการดำเนินโครงการ	P																				
		A																				
1.12	จัดทำรูปเล่มรายงานและนำเสนอโครงการ	P																				
		A																				

ตารางที่ 1-2 แผนการดำเนินโครงการ

บทที่ 2

สรุปผลการดำเนินโครงการ / การปฏิบัติงาน

2.1 สรุปผลโครงการ / การปฏิบัติงาน

จากการทำโครงการแผนผังเส้นทางหนีไฟ ได้จัดทำแผนผังเส้นทางหนีไฟทั้งหมด 15 จุด ดังนี้
ทางหนีไฟสำนักงาน, ทางหนีไฟสำนักงานชั้นสอง, ทางหนีไฟหอพัก, ทางหนีไฟคลังวัตถุดิบ, ทางหนีไฟ Packing, ทางหนีไฟทาง Load Out, ทางหนีไฟหน่วยงานอสร.1, ทางหนีไฟหน่วยงานอสร.2, ทางหนีไฟหน่วยงานอสร.3, ทางหนีไฟหน่วยงานวิศวกรรม, ทางหนีไฟหน้าอาคาร พยาบาล รพภ., ทางหนีไฟหน้าโรงอาหาร, ทางหนีไฟห้อง Boiler, ทางหนีไฟห้อง Mixer, ทางหนีไฟห้องอัดเม็ด/บรรจุ

จากการทำแบบสอบถามทดสอบให้ความรู้ความเข้าใจ ก่อน-หลัง ได้รับความรู้เกี่ยวกับอัคคีภัยและแผนผังเส้นทางหนีไฟไปยังจุดรวมพล ภายในโรงงาน สรุปได้ดังนี้

ตอนที่ 1 ข้อมูลทั่วไป

ตารางที่ 2-1 ตารางแสดงจำนวนผู้ให้ข้อมูลจำแนกตามเพศ

ลำดับ	เพศ	จำนวน (คน)	ร้อยละ
1	ชาย	36	90
2	หญิง	4	10
รวม		40	100

จากตารางที่ 2-1 ผู้ทำแบบทดสอบใหญ่เป็นเพศชาย จำนวน 36 คน (คิดเป็นร้อยละ 90) เพศหญิง จำนวน 4 คน (คิดเป็นร้อยละ 10)

ตารางที่ 2.2 ตารางจำนวนผู้ให้ข้อมูลจำแนกตามช่วงอายุ

ลำดับ	อายุ (ปี)	จำนวน (คน)	ร้อยละ
1	ต่ำกว่า 26 ปี	2	5
2	26 – 35 ปี	10	25
3	36 – 45 ปี	16	40
4	46 ปีขึ้นไป	12	30
รวม		40	100

จากตารางที่ 2-2 ผู้ทำแบบทดสอบส่วนใหญ่อยู่ในช่วงอายุ 36 – 45 ปี จำนวน 16 คน (คิดเป็นร้อยละ 40) รองลงมา อายุ 46 ปีขึ้นไป จำนวน 12 คน (คิดเป็นร้อยละ 30) อายุ 26 – 35 ปี จำนวน 10 คน (คิดเป็นร้อยละ 25) และอายุต่ำกว่า 26 ปี จำนวน 2 คน (คิดเป็นร้อยละ 5)

ตารางที่ 2-3 ตารางจำนวนผู้ให้ข้อมูลจำแนกตามระดับศึกษา

ลำดับ	ระดับการศึกษา	จำนวน (คน)	ร้อยละ
1	ต่ำกว่า ม.3	11	27.5
2	ม.3 – ม.6	22	55
3	ปวช./ปวส.	4	10
4	ปริญญาตรี	3	7.5
5	สูงกว่าปริญญาตรี	0	0
รวม		40	100

จากตารางที่ 2-3 ผู้ทำแบบทดสอบส่วนใหญ่จบระดับการศึกษา ม.3 – ม.6 (คิดเป็นร้อยละ 55) รองลงมาจบ ต่ำกว่า ม.3 จำนวน 11 คน (คิดเป็นร้อยละ 27.5) จบ ปวช./ปวส. จำนวน 4 คน (คิดเป็นร้อยละ 10) และปริญญาตรี จำนวน 3 คน (คิดเป็นร้อยละ 7.5)

ตารางที่ 2-4 ตารางจำนวนผู้ให้ข้อมูลจำแนกตามประสบการณ์การทำงาน

ลำดับ	ประสบการณ์การทำงาน	จำนวน (คน)	ร้อยละ
1	ต่ำกว่า 1 ปี	5	12.5
2	1-5 ปี	10	25
3	6-10 ปี	12	30
4	11 ปีขึ้นไป	13	32.5
รวม		40	100

จากตารางที่ 2-4 ผู้ทำแบบทดสอบส่วนใหญ่มีประสบการณ์ในการทำงาน 11 ปีขึ้นไป (คิดเป็นร้อยละ 32.5) รองลงมา 6-10 ปี จำนวน 12 คน (คิดเป็นร้อยละ 30) 1-5 ปี จำนวน 10 คน (คิดเป็นร้อยละ 25) และต่ำกว่า 1 ปี จำนวน 5 คน (คิดเป็นร้อยละ 12.5)

ตารางที่ 2-5 ตารางจำนวนผู้ให้ข้อมูลจำแนกตามช่องทางการรับข้อมูลเกี่ยวกับอัคคีภัยและเส้นทางหนีไฟ

ลำดับ	ช่องทางการรับข้อมูลเกี่ยวกับอัคคีภัยและเส้นทางหนีไฟ	จำนวน (คน)	ร้อยละ
1	สื่อโทรทัศน์	0	0
2	โทรศัพท์/Internet	4	10
3	ป้ายประชาสัมพันธ์	9	22.5
4	บริษัทฯ อบรมซ้อมอพยพหนีไฟ	18	45
5	มากกว่า 1 ช่องทาง	9	22.5
รวม		40	100

จากตารางที่ 2-5 ผู้ทำแบบทดสอบส่วนใหญ่ได้รับข้อมูลเกี่ยวกับอัคคีภัยและเส้นทางหนีไฟตามช่องทาง บริษัทฯ อบรมซ้อมอพยพหนีไฟ จำนวน 18 คน (คิดเป็นร้อยละ 45) รองลงมาป้ายประชาสัมพันธ์ จำนวน 9 คน (คิดเป็นร้อยละ 22.5) มากกว่า 1 ช่องทาง จำนวน 9 คน (คิดเป็นร้อยละ 22.5) และโทรศัพท์/Internet จำนวน 4 คน (คิดเป็นร้อยละ 10)

ตอนที่ 2 ความรู้เกี่ยวกับอัคคีภัยและทางหนีไฟไปยังจุดรวมพล และการปฏิบัติตัวให้ถูกต้องเมื่อเกิดเหตุอัคคีภัย

ตารางที่ 2-6 ตารางแสดงผลการทำแบบทดสอบก่อน - หลัง ความรู้ทั่วไปเกี่ยวกับอัคคีภัยและทางหนีไฟไปยังจุดรวมพล

ข้อที่	คำถาม	จำนวนคน ตอบถูก (ก่อน) ร้อยละ	จำนวนคน ตอบถูก (หลัง) ร้อยละ
1	หมายเลขโทรศัพท์แจ้งเหตุเพลิงไหม้คือหมายเลข 199	24 (60)	40 (100)
2	องค์ประกอบของไฟ มี 3 องค์ประกอบ 1.ออกซิเจน 2.เชื้อเพลิง 3.ความร้อน	26 (65)	40 (100)
3	เมื่อเข้าไปอยู่ในอาคารที่ไม่คุ้นเคย ควรศึกษา แผนผังอาคาร หมั่นสังเกตและจดจำตำแหน่ง บันไดหนีไฟประตูทางออกฉุกเฉิน	27 (67.5)	40 (100)
4	กรณีมีคนติดตายในอาคาร ให้แจ้งเจ้าหน้าที่ทราบ โดยบอก ตำแหน่งที่ชัดเจนจะได้สามารถช่วยเหลือ ผู้ประสบเหตุได้อย่าง รวดเร็ว	27 (67.5)	40 (100)
5	กรณีไฟลุกลามติดเสื้อผ้า ห้ามวิ่งอย่างเด็ดขาด เพราะจะทำให้ไฟลุกลามอย่างรวดเร็ว ให้รีบถอด เสื้อผ้าออกหรือกลิ้งตัวไปมาให้ไฟดับ	28 (70)	40 (100)
6	ห้ามใช้ลิฟต์ในการอพยพหนีไฟอย่างเด็ดขาด เพราะเมื่อเกิด เพลิงไหม้ไฟฟ้าจะดับ จะทำให้ติด ค้างภายในลิฟต์ ขาดอากาศหายใจเสียชีวิต	28 (70)	40 (100)

จากตารางที่ 2-6 ผู้ทำแบบทดสอบเกี่ยวกับความรู้ทั่วไปเกี่ยวกับอัคคีภัยและทางหนีไฟไปยังจุดรวมพล ก่อนการให้ความรู้ พบว่ามีผู้ตอบถูกมากที่สุด 28 คน จำนวน 2 ข้อ (คิดเป็นร้อยละ 70) หลังการให้ความรู้ พบว่ามีผู้ตอบถูกมากที่สุด 40 คน จำนวน 6 ข้อ (คิดเป็นร้อยละ 100)

ตารางที่ 2-7 ตารางแสดงผลการทำแบบทดสอบก่อน – หลัง การปฏิบัติตัวให้ถูกต้องเมื่อเกิดเหตุ
อัคคีภัย

ข้อที่	คำถาม	จำนวนคน ตอบถูก (ก่อน) ร้อยละ	จำนวนคน ตอบถูก (หลัง) ร้อยละ
1	ตั้งสติ ไม่ตื่นตระหนก ประเมินสถานการณ์ในเบื้องต้น หากเพลิงไหม้เล็กน้อยให้ดับเพลิงด้วยตนเองในเบื้องต้น	31 (77.5)	39 (97.5)
2	กรณีเพลิงไหม้รุนแรงหรือไม่มีอุปกรณ์ดับเพลิงให้ตะโกนบอกหรือกดสัญญาณแจ้งเตือนให้ผู้อื่นทราบ	26 (65)	40 (100)
3	ก่อนออกจากห้องให้ใช้มือสัมผัสผนังหรือลูกบิดประตู หากไม่ร้อนให้เปิดประตูออกไปช้าๆ และอพยพไปตามเส้นทางหนีไฟที่ปลอดภัย	30 (75)	40 (100)
4	หากมีความร้อนสูงแสดงว่าเกิดเพลิงไหม้บริเวณใกล้เคียง ห้ามเปิดประตูออกไปอย่างเด็ดขาด เพราะเพลิงจะลุกลามเข้ามา	26 (65)	40 (100)
5	ใช้ผ้าหนาๆ ชุบน้ำอุดตามช่องที่ควันไฟลอยเข้ามาได้	31 (77.5)	39 (97.5)
6	หลีกเลี่ยงการสูดดมควันไฟเข้าสู่ร่างกายโดยใช้ผ้าชุบน้ำปิดจมูกและปาก	32 (80)	39 (97.5)
7	ไม่อพยพหนีไฟเข้าไปในบริเวณที่เป็นจุดอับของอาคาร เช่น ห้องใต้ดิน เป็นต้น เพราะจะทำให้การช่วยเหลือเป็นไฟด้วยความยากลำบาก	31 (77.5)	40 (100)
8	ไม่อพยพหนีไฟเขาไปอยู่ในห้องน้ำ เพราะปริมาณน้ำไม่เพียงพอต่อการดับไฟ ทำให้ถูกไฟคลอกเสียชีวิต	33 (82.5)	40 (100)

ข้อที่	คำถาม	จำนวนคน ตอบถูก (ก่อน) ร้อยละ	จำนวนคน ตอบถูก (หลัง) ร้อยละ
9	ไม่พอพพหนีไฟขึ้นไปชั้นบนหรือดาดฟ้าของอาคาร เพราะไฟ จะลุกลามจากชั้นล่างขึ้นสู่ชั้นบนทำให้เสี่ยงต่อการได้รับ อันตราย	35 (87.5)	40 (100)
10	ไม่ปีนหรือกระโดดออกจากอาคารที่เกิดเพลิงไหม้เพราะอาจ พลัดตกจากอาคารเสียชีวิต ควรรอการช่วยเหลือจาก เจ้าหน้าที่	31 (77.5)	40 (100)
11	จุดรวมพลของบริษัทอยู่ที่หลังศูนย์การเรียนรู้ TPM	32 (80)	40 (100)

จากตารางที่ 2-7 ผู้ทำแบบทดสอบเกี่ยวกับการปฏิบัติตัวให้ถูกต้องเมื่อเกิดเหตุอัคคีภัย ก่อน
การให้ความรู้ พบว่ามีผู้ตอบถูกมากที่สุด 35 คน จำนวน 1 ข้อ (คิดเป็นร้อยละ 87.5) 40 คน จำนวน
8 ข้อ (คิดเป็นร้อยละ 100) รองลงมาตอบถูก 39 คน จำนวน 3 ข้อ (คิดเป็นร้อยละ 97.5)

2.2 ปัญหาและข้อเสนอแนะจากการทำโครงการ

ควรให้ความรู้เรื่องเส้นทางหนีไฟไปยังจุดรวมพลทุกแผนก และอบรมพนักงานเมื่อเริ่มเข้าทำงาน
ใหม่ทุกครั้งเพื่อเกิดความรู้ความเข้าใจ

ควรมีการปรับปรุงและจัดทำแผนผังเส้นทางหนีไฟ เมื่อมีการปรับปรุงหรือถอนต่อเติมอาคาร และ
ปรับเปลี่ยนแผนผังอาคาร เพื่อให้แผนผังเส้นทางหนีไฟเป็นปัจจุบันและถูกต้องตามที่กฎหมายกำหนด

ส่วนที่ 3

อุปสรรคและข้อเสนอแนะในการปฏิบัติงานสหกิจศึกษา

3.1 ด้านตนเอง

จากการที่ได้ลงมือปฏิบัติงานจริงการเรียนรู้อะหว่างการฝึกสหกิจ ปัญหาที่พบคือ รู้สึกไม่มีความมั่นใจ ไม่กล้าตัดสินใจ กัดดันตัวเอง ตื่นเต้นในการทำกิจกรรมต่างๆ เนื่องจากไม่เคยได้ปฏิบัติมาก่อน จึงทำให้รู้สึกว่ายากและเกร็งในการทำงาน แต่หลังจากที่ได้ปฏิบัติงานบ่อยครั้งก็ทำให้มีพัฒนาการ มีความมั่นใจ กล้านำเสนอ และสามารถพูดคุยงานกับพี่เลี้ยง และให้ความรู้กับพนักงานได้อย่างมั่นใจมากขึ้น

3.2 ด้านหลักสูตร

อยากให้มีการแนะนำโรงงานที่รุ่นพี่เคยไปฝึกสหกิจว่าแต่ละโรงงานรุ่นพี่เคยได้รับมอบหมายหน้าที่เกี่ยวกับอะไรบ้าง เพื่อเป็นแนวทางในการตัดสินใจในการเลือกฝึกสหกิจของรุ่นน้องต่อไป

3.3 ด้านมหาวิทยาลัย

อยากให้มีการเริ่มสหกิจในช่วงเดือน ตุลาคม หรือพฤศจิกายน เนื่องจากในโรงงานส่วนใหญ่ได้จัดกิจกรรมด้านความปลอดภัยและฝึกซ้อมเหตุฉุกเฉินเสร็จสิ้นก่อนเดือนธันวาคมแล้ว

3.4 สิ่งที่ได้เรียนรู้

การปฏิบัติงานสหกิจ ณ บริษัทฯ วันที่ 19 ธันวาคม 2565 ถึงวันที่ 7 เมษายน 2566 ตลอดระยะเวลา 16 สัปดาห์ ทำให้ได้รับประสบการณ์ในการทำงานจากสถานประกอบการนอกเหนือจากความรู้ที่ได้จากตำราเรียน และสามารถนำความรู้ทางทฤษฎีที่ได้เรียนรู้จากในห้องเรียนมาพัฒนาทักษะในการปฏิบัติงาน ดังนี้

3.4.1 ด้านสังคม

- การติดต่อประสานงานเพื่อขอความช่วยเหลือและความร่วมมือกับแผนกต่างๆ ภายในองค์กร
- สามารถปรับตัวเข้ากับวัฒนธรรมองค์กรและมีมนุษยสัมพันธ์ที่ดีต่อบุคคลภายในองค์กร

3.4.2 ด้านทฤษฎี

- ได้เรียนรู้กระบวนการทำงานของบริษัทซีพีเอฟ (ประเทศไทย) จำกัด (มหาชน)
- ได้เรียนรู้บทบาทหน้าที่เจ้าหน้าที่ความปลอดภัยในการทำงานระดับวิชาชีพและสามารถนำ

ความรู้ที่ได้รับไปปฏิบัติได้จริงในการทำงานในอนาคต

3.4.3 ด้านการปฏิบัติ

- ได้ประสบการณ์ในการทำงานและทราบถึงบทบาทหน้าที่ของวิชาชีพนี้มากขึ้น
- ทำให้มีความรู้ ความอดทน และความรับผิดชอบต่อตนเอง ต่องานที่ได้รับมอบหมาย
- ทำให้รู้จักแก้ไขปัญหาด้วยตนเอง

บรรณานุกรม

- กรมโรงงานอุตสาหกรรม. (2548). คู่มือการป้องกันระงับอัคคีภัยในโรงงานอุตสาหกรรม. กรุงเทพฯ:สำนักเทคโนโลยีความปลอดภัย
- BAIBUA. (2556). กฎหมายข้อบังคับ และมาตรฐานเรื่องความปลอดภัยในอาคาร เรื่อง ทางหนีไฟ และบันไดหนีไฟ, แหล่งข้อมูล: <http://baiibua.blogspot.com/2013/02/blog-post.html>. ค้นเมื่อวันที่ 9 มกราคม 2566.

ภาคผนวก ก.

เครื่องมือที่ใช้ในการจัดทำโครงการ

แบบสอบถามวัดความรู้เกี่ยวกับอัคคีภัยและเส้นทางหนีไฟไปยังจุดรวมพล ก่อน-หลัง

โครงการจัดทำแผนผังเส้นทางหนีไฟไปยังจุดรวมพลภายในโรงงาน

คำชี้แจง : แบบสอบถามชุดนี้มีวัตถุประสงค์เพื่อทดสอบความรู้ ความเข้าใจ เกี่ยวกับอัคคีภัยและเส้นทางหนีไฟไปยังจุดรวมพล ประกอบด้วย 2 ส่วน ดังนี้

ตอนที่ 1 ข้อมูลทั่วไป จำนวน 5 ข้อ

ตอนที่ 2 ความรู้เกี่ยวกับอัคคีภัยและทางหนีไฟไปยังจุดรวมพล จำนวน 17 ข้อ

ตอนที่ 1 ข้อมูลทั่วไป

คำชี้แจง : โปรดทำเครื่องหมาย ลงในช่อง ที่ตรงกับความจริงของท่าน

1. เพศ

ชาย

หญิง

2. อายุ ปี

3. ระดับการศึกษา

ต่ำกว่า ม.3

ม.3 – ม.6

ปวช. / ปวส.

ปริญญาตรี

สูงกว่าปริญญาตรี

4. ประสบการณ์ในการทำงาน

ต่ำกว่า 1 ปี

1-5 ปี

6-10 ปี

11 ปีขึ้นไป

5. ช่องทางการรับข้อมูลข่าวสารเกี่ยวกับอัคคีภัยและเส้นทางหนีไฟ

สื่อโทรทัศน์

โทรศัพท์/Internet

ป้ายประชาสัมพันธ์

บริษัทฯ อบรมซ้อมอพยพหนีไฟ

มากกว่า 1

ตอนที่ 2 ความรู้เกี่ยวกับอัคคีภัยและทางหนีไฟไปยังจุดรวมพล และการปฏิบัติตัวให้ถูกต้องเมื่อเกิดเหตุอัคคีภัย

ประกอบด้วย 2 ส่วน ดังนี้

ส่วนที่ 1 ความรู้ทั่วไปเกี่ยวกับอัคคีภัยและทางหนีไฟไปยังจุดรวมพล

ส่วนที่ 2 การปฏิบัติตัวให้ถูกต้องเมื่อเกิดเหตุอัคคีภัย

คำชี้แจง : โปรดทำเครื่องหมาย ✓ หน้าข้อความที่ถูกต้อง และเครื่องหมาย X หน้าข้อความที่ผิด

ส่วนที่ 1 ความรู้ทั่วไปเกี่ยวกับอัคคีภัยและทางหนีไฟไปยังจุดรวมพล

.....1) หมายเลขโทรศัพท์แจ้งเหตุเพลิงไหม้คือหมายเลข 199

.....2) องค์ประกอบของไฟ มี 3 องค์ประกอบ 1. ออกซิเจน 2.เชื้อเพลิง 3. ความร้อน

.....3) เมื่อเข้าไปอยู่ในอาคารที่ไม่คุ้นเคย ควรศึกษาแผนผังอาคาร หมั่นสังเกตและจดจำตำแหน่ง บันไดหนีไฟประตูทางออกฉุกเฉิน

.....4) กรณีมีคนติดภายในอาคาร ให้แจ้งเจ้าหน้าที่ทราบโดยบอกตำแหน่งที่ชัดเจนจะได้สามารถช่วยเหลือผู้ประสบเหตุได้อย่าง รวดเร็ว

.....5) กรณีไฟลุกลามติดเสื้อผ้าห้ามวิ่งอย่างเด็ดขาด เพราะจะทำให้ไฟลุกลามอย่างรวดเร็ว ให้รีบถอดเสื้อผ้าออกหรือกลิ้งตัวไปมาให้ไฟดับ

.....6) ห้ามใช้ลิฟต์ในการอพยพหนีไฟอย่างเด็ดขาด เพราะเมื่อเกิดเพลิงไหม้ไฟฟ้าจะดับ จะทำให้ติดค้างภายในลิฟต์ขาดอากาศหายใจเสียชีวิต

ส่วนที่ 2 การปฏิบัติตัวให้ถูกต้องเมื่อเกิดเหตุอัคคีภัย

-1) ตั้งสติ ไม่ตื่นตระหนก ประเมินสถานการณ์ในเบื้องต้น หากเพลิงไหม้เล็กน้อยให้ดับเพลิงด้วยตนเองในเบื้องต้น
-2) กรณีเพลิงไหม้รุนแรงหรือไม่มีอุปกรณ์ดับเพลิงให้ตะโกนบอกหรือกดสัญญาณแจ้งเตือนให้ผู้อื่นทราบ
-3) ก่อนออกจากห้องให้ใช้มือสัมผัสผนังหรือลูกบิดประตู หากไม่ร้อนให้เปิดประตูออกไปช้าๆ และอพยพไปตาม เส้นทางหนีไฟที่ปลอดภัย
-4) หากลูกบิดประตู มีความร้อนสูงแสดงว่าเกิดเพลิงไหม้บริเวณใกล้เคียง ห้ามเปิดประตูออกไปอย่างเด็ดขาด เพราะเพลิงจะลุกลามเข้ามา
-5) ใช้ผ้าหนาๆ ชุบน้ำอุดตามช่องที่ควันไฟลอยเข้ามาได้
-6) หลีกเลี่ยงการสูดดมควันไฟเข้าสู่ร่างกายโดยใช้ผ้าชุบน้ำปิดจมูกและปาก
-7) ไม่อพยพหนีไฟเข้าไปในบริเวณที่เป็นจุดอับของอาคาร เช่น ห้องใต้ดิน เป็นต้น เพราะจะทำให้การช่วยเหลือเป็นไปได้ด้วย ความยากลำบาก
-8) ไม่อพยพหนีไฟเข้าไปอยู่ในห้องน้ำ เพราะปริมาณน้ำไม่เพียงพอต่อการดับไฟ ทำให้ถูกไฟคลอกเสียชีวิต
-9) ไม่อพยพหนีไฟขึ้นไปชั้นบนหรือดาดฟ้าของอาคาร เพราะไฟจะลุกลามจากชั้นล่างขึ้นสู่ชั้นบนทำให้เสี่ยงต่อการได้รับอันตราย
-10) ไม่ปีนหรือกระโดดออกจากอาคารที่เกิดเพลิงไหม้เพราะ อาจผลัดตกจากอาคารเสียชีวิต ควรรอการช่วยเหลือจากเจ้าหน้าที่
-11) จุดรวมพลของบริษัทอยู่ที่หลังศูนย์การเรียนรู้ TPM

• **ข้อควรรู้ในการอพยพหนีไฟ**

- ไม่อพยพหนีไฟเข้าไปในบริเวณที่เป็นจุดอับ ของอาคาร เช่น ห้องใต้ดิน เป็นต้น เพราะจะทำให้ การช่วยเหลือ เป็นไปด้วยความยากลำบาก
- ไม่อพยพหนีไฟเข้าไปอยู่ในห้องน้ำ เพราะปริมาณน้ำไม่เพียงพอ ต่อการดับ ไฟทำให้ถูกไฟคลอก เสียชีวิตได้
- ไม่อพยพหนีไฟขึ้นไปชั้นบนหรือคาน้ำของอาคาร เพราะไฟจะลุกลามจากชั้นล่างขึ้นสู่ชั้นบน ทำให้เสี่ยงต่อการ ได้รับอันตราย
- ไม่มีบันไดหรือกระโดดออกจากอาคารที่เกิดเพลิงไหม้ เพราะอาจ ผลัดตกจากอาคารเสียชีวิตหรือการช่วยเหลือจากเจ้าหน้าที่ เมื่อออกจากอาคาร แล้วห้ามกลับเข้าไปในอาคารที่ เกิดเพลิง ใหม่อีกเพราะ อาจถูกไฟคลอกและ เสียชีวิตได้ รับอันตราย จากอาคาร ที่พังถล่มลงมา

• **องค์ประกอบของไฟ**



- เชื้อเพลิง (fuel) ซึ่งจะอยู่ในสภาพของแข็ง ของเหลว หรือแก๊ส
- ออกซิเจน (oxygen) ซึ่งจะมียอยู่ในอากาศประมาณ 21% โดยปริมาณ
- ความร้อน (heat) พอเพียงที่จะคิดไฟได้
- เมื่อมีองค์ประกอบทั้ง 3 ครบแล้วไฟจะเกิดลุกไหม้ขึ้น และเกิดปฏิกิริยาลูกโซ่

• **รู้ไว้ปลอดภัย**

เมื่อเข้าไปอยู่ในอาคารที่ไม่คุ้นเคย ควรศึกษาแผนผังอาคาร หมั่นสังเกตและจดจำตำแหน่ง บันไดหนีไฟ ประตูทางออกฉุกเฉิน เส้นทางหนีไฟที่อยู่ใกล้ที่สุด ตำแหน่งที่ติดตั้งอุปกรณ์แจ้งเหตุ อุปกรณ์ดับเพลิง หากเกิดเหตุฉุกเฉิน จะได้รับระดับเหตุในเมืองต้น และหนีออกจากอาคารได้อย่างรวดเร็วกรณีเข้าพักในอาคารสูง ควรวางกุญแจห้อง และไฟฉายไว้ใกล้ตัวเสมอ เพื่อเกิดเหตุไฟไหม้ จะได้อพยพหนีไฟทันทันทั่วทั้งที่

- กรณีมีคน ติดภายในอาคาร ให้แจ้งเจ้าหน้าที่ที่ทราบโดย บอกตำแหน่ง ที่ชัดเจนจะสามารถช่วยเหลือผู้ประสบเหตุได้อย่างรวดเร็ว
- กรณีอยู่ใน อาคารให้ โทรศัพท์แจ้งเหตุพร้อมระบุตำแหน่งที่ ติดอยู่ และส่งสัญญาณ เช่น เป่านกหวีด ใช้ไฟฉาย โบกผ้า เพื่อขอความช่วยเหลือจาก เจ้าหน้าที่ ที่อยู่ภายนอก
- กรณีไฟลุกลามติดเสื้อผ้า ห้ามวิ่งอย่างเด็ดขาด เพราะจะทำให้ไฟลุกลามอย่างรวดเร็ว ให้ รีบถอดเสื้อผ้าออก รื้อกลิ้งตัวไปมาให้ไฟดับ

- ใช้บันไดหนีไฟในการอพยพออกจาก อาคารเพื่อป้องกันอันตราย จากไฟที่ลุกลามเข้ามาและลดการสูดดมควันไฟ เข้าสู่ร่างกาย
- หลีกเลี่ยงการอพยพหนีไฟโดยใช้บันไดภายในอาคาร เพราะบันได มีลักษณะเป็น ปล่องทำให้ควันไฟและเปลวเพลิง พุ่งขึ้นมาปกคลุม จึงเสี่ยงต่อการสำลักควันไฟและถูกไฟคลอก เสียชีวิต
- ห้ามใช้ลิฟต์ในการอพยพหนีไฟอย่าง เด็ดขาดเพราะ เมื่อเกิดเพลิงไหม้ไฟจะ ดับทำให้ติดค้างภายใน ลิฟต์ขาดอากาศหายใจเสียชีวิตได้








อัคคีภัย

บริษัทซีพีเอฟ (ประเทศไทย)


จำกัด (มหาชน)





• อักคีภัย

เป็นภัยใกล้ตัวที่เกิดขึ้น บ่อยครั้ง ซึ่งแต่ละครั้งที่เกิดเพลิงไหม้จะสร้างความสูญเสียต่อชีวิตและทรัพย์สินอย่างมหาศาล โดยเฉพาะหากเกิดในชุมชนแออัด อาคารสูง อาคารขนาดใหญ่ ห้างสรรพสินค้า โรงงานอุตสาหกรรม จะยิ่งสร้างความเสียหาย มากขึ้น เพื่อความปลอดภัย กระทรวงมหาดไทย โดยกรมป้องกัน และบรรเทาสาธารณภัย (ปภ.) ขอแนะสาเหตุการเกิด วิธี ป้องกันเพลิงไหม้ รวมถึงการปฏิบัติตน และอพยพออกจาก อาคารที่เกิดเพลิงไหม้อย่างปลอดภัย

• สาเหตุของการเกิดเพลิงไหม้

 ความประมาทและความรู้เท่าไม่ถึงการณ์ ทั้งการไม่ดับ ไฟนุหรือก่อนทิ้ง การจุดธูปเทียนหรือเทียนขี้ผึ้งไว้โดยไม่มีคนดูแล การเผาขยะ และหญ้าแห้งใกล้วัสดุติดไฟง่ายโดยไม่ดูแล อย่างใกล้ชิดรวมถึง การจัดเก็บวัสดุสิ่งของที่ เป็นเชื้อเพลิงใกล้แหล่งความร้อนทำให้เกิดเพลิงไหม้ได้

 ไฟฟ้าลัดวงจร การใช้เครื่องใช้ไฟฟ้าที่ไม่ได้มาตรฐาน สายไฟฟ้าเสื่อมสภาพ การใช้งานเครื่องใช้ไฟฟ้าอย่างไม่ถูกวิธีการ ไม่ดูแลเครื่องใช้ไฟฟ้าให้อยู่ในสภาพพร้อมใช้งาน รวมถึงการใช้ ทีวีส์หรือสายไฟฟ้าที่มีขนาดไม่เหมาะสมกับ ปริมาณกระแสไฟฟ้า ทำให้ไฟฟ้าลัดวงจรเป็นสาเหตุให้เกิดเพลิงไหม้ได้

 ก๊าซหุงต้มรั่วไหล เนื่องจากก๊าซหุงต้มเป็นเชื้อเพลิงที่มีคุณสมบัติไวไฟ หากใช้งานก๊าซหุงต้มไม่ถูกวิธีหรือถึงก๊าซไม่ได้มาตรฐานอาจจะทำให้ก๊าซรั่วไหล และหากมีประกายไฟ บริเวณดังกล่าวจะส่งผลให้เกิดระเบิดและเพลิงไหม้ได้

• วิธีป้องกันเพลิงไหม้

จัดสภาพแวดล้อมให้ปลอดภัยจากเพลิงไหม้โดย กำจัดวัสดุ ที่เป็นเชื้อเพลิง เก็บแยกสารเคมีที่ติดไฟง่ายไว้ในจุดที่อากาศ ถ่ายเทสะดวก และห่างจากแหล่งความร้อน ไม่จัดเก็บสิ่งของ บริเวณเส้นทางหนีไฟโดยเฉพาะประตูทางออก ถูกเดินบันไดหนีไฟ กรณีติดตั้งเหล็กค้ำ ให้เลือกใช้แบบที่สามารถ เปิด-ปิดได้อย่างน้อย 1 บาน ต่อห้อง สำหรับอาคารสูงหรืออาคารขนาดใหญ่ควรติดตั้งแผนผังแสดงจุดต่างๆ ภายในอาคาร และป้ายบอกเส้นทางหนีไฟอย่างชัดเจน จะได้อพยพออกจากพื้นที่เพลิงไหม้ได้อย่างทัน่วงที

• ติดตั้งอุปกรณ์ป้องกันและระงับเหตุเพลิงไหม้

โดยจัดวางถังดับเพลิง ในจุดที่หยิบใช้งานสะดวก ติดตั้งเครื่องตรวจจับควันไฟ และสัญญาณเตือนเพลิงไหม้บริเวณจุดเสี่ยง เช่น ห้องครัว ห้องพระ เป็นต้น พร้อมติดตั้งเครื่องตัดกระแสไฟฟ้าอัตโนมัติ แผงสวิทช์ ที่เสี่ยงต่อการเกิดไฟฟ้ารั่วไหลและ ลัดวงจร ตลอดจนตรวจสอบ อุปกรณ์ป้องกัน และระงับเหตุเพลิงไหม้ให้อยู่ในสภาพพร้อม ใช้งานอยู่เสมอ

• หลีกเลี่ยงพฤติกรรมเสี่ยงที่ทำให้เกิดเพลิงไหม้

ไม่สูบบุหรี่ขณะยืนหรือ อยู่นอนหลับโดยไม่มี คนดูแลไม่สูบบุหรี่บนที่นอนดับไฟ ก้นบุหรี่ให้สนิทก่อนทิ้ง ทั้งที่ก้นบุหรี่บนพื้นบ้านหรือวัสดุที่ติด ไฟง่าย ไม่จุดไฟเผาขยะบริเวณพวงหญ้าแห้งหรือใกล้บ้านเรือน จะช่วยป้องกันการเกิดไฟไหม้

• การปฏิบัติตนกรณีเกิดเพลิงไหม้

ตั้งสติ ไม่ตื่นตระหนก ประเมินสถานการณ์ในเบื้องต้น หากเพลิงไหม้เล็กน้อยให้ดับเพลิงด้วยตนเองในเบื้องต้น โดยใช้อุปกรณ์ใกล้ตัวหรือถังดับเพลิง ถัดพ้นบริเวณที่เกิด เพลิงไหม้ เพื่อดับไฟและควบคุมเพลิงมิให้ลุกลามขยายวงกว้าง

กรณีเพลิงไหม้รุนแรงหรือไม่มีอุปกรณ์ดับเพลิงให้ตะ โคน บอกหรือกดสัญญาณแจ้งเตือนให้ผู้น ทราบและรีบอพยพออก จากพื้นที่เกิดเพลิงไหม้จากนั้น ให้โทร 199 เพื่อแจ้งเจ้าหน้าที่หน่วย ดับเพลิงมารับเหตุและควบคุมเพลิง

• การอพยพออกจากอาคารที่เกิดเพลิงไหม้

ก่อนออกจากห้องให้ใช้มือสัมผัสผนังหรือดู กบิ ดประตู หากไม่ร้อน ให้เปิดประตูออกไปช้าๆ และอพยพไปตาม เส้นทางหนีไฟที่ปลอดภัย หากมีความร้อนสูงแสดงว่าเกิดเพลิงไหม้บริเวณใกล้เคียง ห้ามเปิดประตูออกไปอย่างเด็ดขาด เพราะเพลิงจะลุกลามเข้า มาใน ห้อง ควรปิดห้องให้สนิท แล้วใช้ผ้าหนาๆ ชุบน้ำอุดตามช่องที่ ควันไฟลอยเข้ามาได้ หลีกเลี่ยงการสูดดมควันไฟเข้าสู่ร่างกาย โดยใช้ผ้าชุบน้ำปิด จมูกและปาก หรือใช้ถุงพลาสติกใสขนาดใหญ่ อัดอากาศบริสุทธิ์ มาครอบศีรษะ นอกจากนี้จะช่วยป้องกันการ ล้าล็กควันไฟเสียชีวิต แล้ว ยังทำให้มีเวลาในการอพยพหนีไฟเพิ่มขึ้นอย่างน้อย 5-10 นาที

สำหรับจุดรวมพล ภายในบริษัท ซี พีเอฟ (ประเทศไทย) จำกัด(มหาชน) อยู่บริเวณด้านหลังศูนย์การเรียนรู้ TPM



ภาคผนวก ข.

ภาพกิจกรรมและงานที่ได้รับมอบหมาย

รูปภาพ กิจกรรมและงานอื่นๆ ที่ได้รับมอบหมาย





เดินสำรวจเส้นทางหนีไฟ



เดินรณรงค์ประชาสัมพันธ์ปลอดภัยในช่วงวันหยุดปีใหม่







จัดบอร์ดประชาสัมพันธ์ด้านความปลอดภัย



สำรวจข้อมูลสุขภาพประจำตัวของพนักงานที่ทำงานเกี่ยวกับปัจจัยเสี่ยง





ตรวจวัดเสียงและความร้อนภายในโรงงาน



เข้าร่วมประชุมความปลอดภัยภายในบริษัท