

บทที่ 1

บทนำการฝึกประสบการณ์วิชาชีพ

1.1 ข้อมูลองค์การที่ปฏิบัติงานสหกิจศึกษา

1.1.1 ชื่อและสถานที่ตั้งของสถานประกอบการ

สถานีบรรจุและแยกสินค้ากล่อง ลาดกระบัง (ไอซีดี ลาดกระบัง)



ภาพที่ 1.1 โลโก้การรถไฟแห่งประเทศไทย

แหล่งที่มา : การรถไฟแห่งประเทศไทย (2566)

สถานที่ตั้ง : 21 ถนน ไอซีดี ตำบลคลองสามประเวศ อำเภอลาดกระบัง จังหวัด กรุงเทพมหานคร 30520 โทรศัพท์ : 021 728 243



ภาพที่ 1.2 แผนที่ตั้งของสถานีบรรจุและแยกสินค้ากล่อง ลาดกระบัง (ไอซีดี ลาดกระบัง)

แหล่งที่มา : Mgronline (2018)

1.1.2 ลักษณะสถานประกอบการ

สถานีบรรจุและแยกสินค้ากล่อง ลาดกระบัง หรือ ไอซีดี ลาดกระบัง เป็นสถานีรถไฟชั้นพิเศษของการรถไฟแห่งประเทศไทยที่สร้างขึ้นเพื่ออำนวยความสะดวกต่าง ๆ ให้แก่ผู้นำเข้าและผู้ส่งออก ในกิจกรรมทุกอย่างเกี่ยวกับสินค้าประเภทตู้คอนเทนเนอร์ ทั้งขาเข้า และขาออก เสมือนท่าเรือบก พร้อมทั้งเป็นสถานีตู้สินค้าที่มีพิธีการศุลกากรทั้งสินค้าเข้าและสินค้าขาออก หรือที่เรียกว่าโรงพักสินค้า เพื่อตรวจสอบปล่อยของขาเข้าและบรรจุของขาออกที่ขนส่งด้วยตู้คอนเทนเนอร์ นอกเขตท่าเรือบก ทำเนียบท่าเรือเป็นพื้นที่กองเก็บและเปลี่ยนถ่ายคอนเทนเนอร์จากระบบถนนมาเข้าระบบราง เป็นการบริการขนส่งทางรางระหว่าง ไอซีดี ลาดกระบังถึง ทั้ง 6 สถานีย่อย ผู้ประกอบการสถานีบรรจุและแยกสินค้ากล่อง ให้บริการการนำเข้าและส่งออกสินค้า, ลานที่เก็บตู้คอนเทนเนอร์, สถานที่จัดสินค้าใส่ หรือ เอาสินค้า ออกจากตู้คอนเทนเนอร์ โดยมีรายชื่อผู้ประกอบการเอกชน ดังนี้

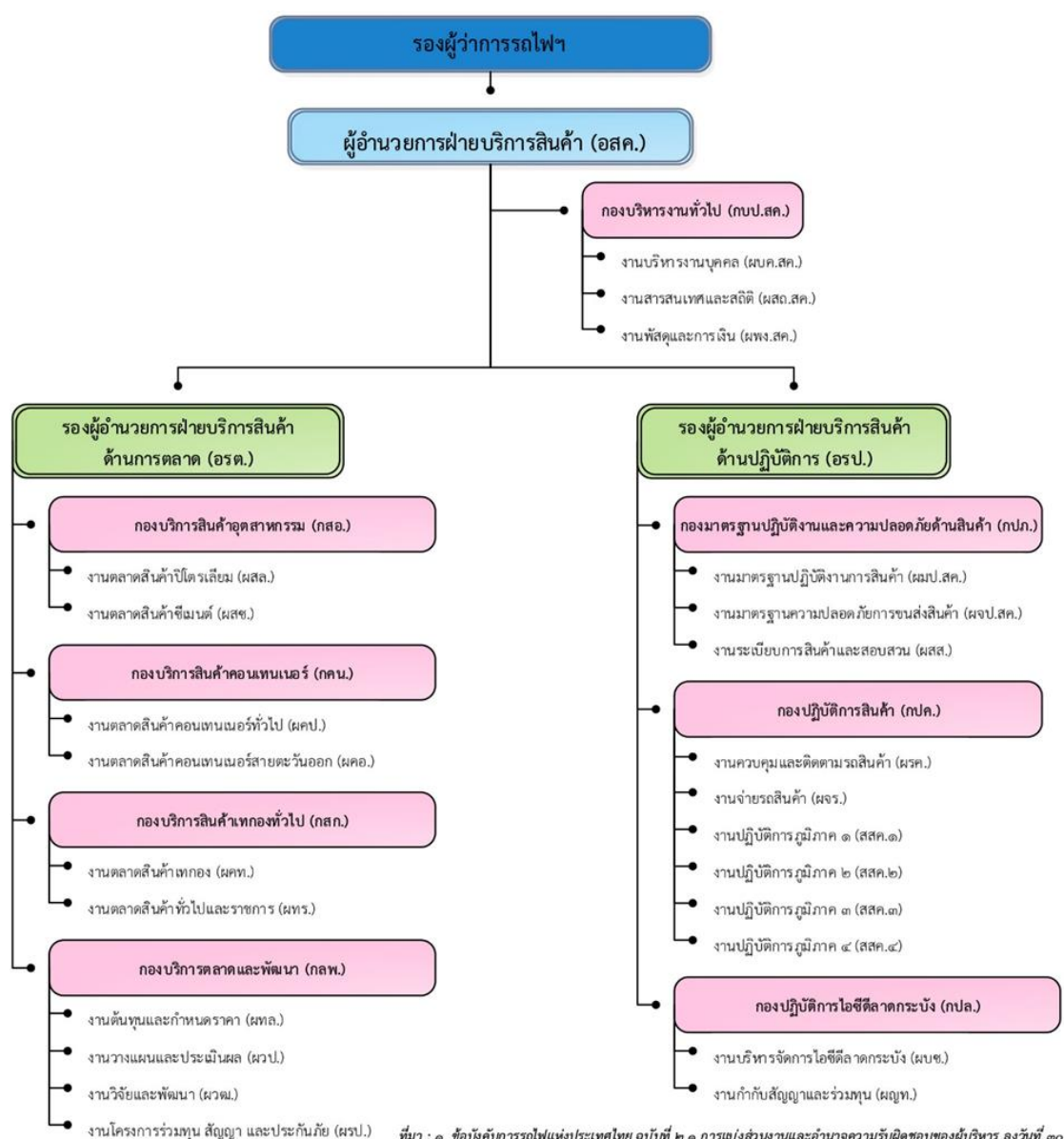
1. ประตุ 1 - บริษัท สยามซอร์ไซด์ เซอร์วิส จำกัด
2. ประตุ 2 - บริษัท อีสเทิร์น ซี แพลมมิ่ง เทอร์มินัล (ประเทศไทย) จำกัด
3. ประตุ 3 - บริษัท เอเวอร์กรีน คอนเทนเนอร์ เทอร์มินัล (ประเทศไทย) จำกัด
4. ประตุ 4 - บริษัท ทีพีฟา ไอซีดี จำกัด
5. ประตุ 5 - บริษัท ไทยฮันจิน โลจิสติกส์ จำกัด
6. ประตุ 6 - เอ็น.วาย.เค.ดิสทริบิวชั่น เซอร์วิส (ประเทศไทย) จำกัด

เพื่ออำนวยความสะดวกในการนำเข้า-ส่งออกสินค้า จึงมีที่ทำการของหน่วยงานราชการที่เกี่ยวข้อง ทั้ง 7 หน่วยงาน ได้แก่หน่วยงานต่าง ๆ ภายในพื้นที่

1. ศุลกากร ทำหน้าที่ ด้านการผ่านพิธีการใบขนส่งการชำระและตรวจปล่อยสินค้าเข้าและขาออก ตลอดจนสินค้าถ่ายลำและผ่านแดนแบบครบวงจรเบ็ดเสร็จ (One Stop Service)
2. ด้านตรวจพืช ทำหน้าที่ ตรวจพืชและผลิตผลพืช ตรวจสอบวัสดุการเกษตรที่นำเข้ามาในราชอาณาจักรหรือส่งออกนอกราชอาณาจักรและนำผ่านราชอาณาจักรให้เป็นไปตามกฎหมายที่เกี่ยวข้องกับการเกษตร
3. ด้านตรวจสัตว์ป่า ทำหน้าที่ ตรวจสอบสินค้านำเข้า และส่งออกที่เป็นสัตว์ป่า ซากของสัตว์ป่าและผลิตภัณฑ์จากซากของสัตว์ป่า
4. ด้านตรวจสัตว์น้ำ ทำหน้าที่ ตรวจสอบสินค้าออก และนำเข้าเกี่ยวกับสัตว์น้ำ
5. ด้านกักสัตว์ ทำหน้าที่ สัตว์ระหว่างประเทศตรวจสอบสินค้าส่งออก และนำเข้าเกี่ยวกับการกักสัตว์ระหว่างประเทศ
6. ด้านอาหารและยา ทำหน้าที่ ตรวจสอบผลิตภัณฑ์ที่อยู่ในความรับผิดชอบของสำนักงานคณะกรรมการอาหารและยา

7. ด้านป่าไม้ ทำหน้าที่ ตรวจสอบและออกใบเบิกทางนำไม้หรือของป่าเคลื่อนที่ และการแจ้งนำไม้หรือของป่าเคลื่อนที่เข้าเขตด้านป่าไม้รวมทั้งตรวจสอบการนำไม้หรือของป่า

1.1.3 รูปแบบการจัดการองค์กรและการบริหารงาน



ภาพที่ 1.3 แผนผังองค์กรการรถไฟแห่งประเทศไทย กลุ่มธุรกิจการเดินรถ

แหล่งที่มา : สถานีบรรจุและแยกสินค้ากล่อง ลาดกระบัง (ไอซีที ลาดกระบัง) (2566)

1.1.4 ตำแหน่งและลักษณะงานที่นักศึกษาได้รับมอบหมายให้รับผิดชอบ

ตำแหน่งงาน : เจ้าหน้าที่ด้านการตลาด

ลักษณะงาน : จัดทำโครงการจองตั๋วรถไฟจากไอซีทีลาดกระบัง ถึงสถานีแหลมฉบัง

จัดทำโครงการจองตั๋วรถไฟออนไลน์

จัดทำข้อมูลสถิติ

1.1.5 ชื่อและตำแหน่งงานของพนักงานที่ปรึกษา

พนักงานที่ปรึกษา : นายศิวตล ผลวัชนะ

ตำแหน่ง : พนักงานการตลาดและทรัพย์สิน 6 งานตลาดสินค้าคอนเทนเนอร์สายตะวันออก กองบริการสินค้าคอนเทนเนอร์ ฝ่ายบริการสินค้า

1.1.6 ระยะเวลาที่ปฏิบัติงาน

ช่วงเวลาออกสหกิจศึกษาตั้งแต่วันที่ 3 กรกฎาคม 2566 – 27 ตุลาคม 2566 ภาคเรียนที่ 1 ปีการศึกษา 2566

- วันจันทร์ - วันศุกร์ เวลา 08.30 – 16.30
- รวมระยะเวลาปฏิบัติงานสหกิจศึกษา 16 สัปดาห์
- หยุดวันเสาร์ - อาทิตย์ และวันหยุดนักขัตฤกษ์